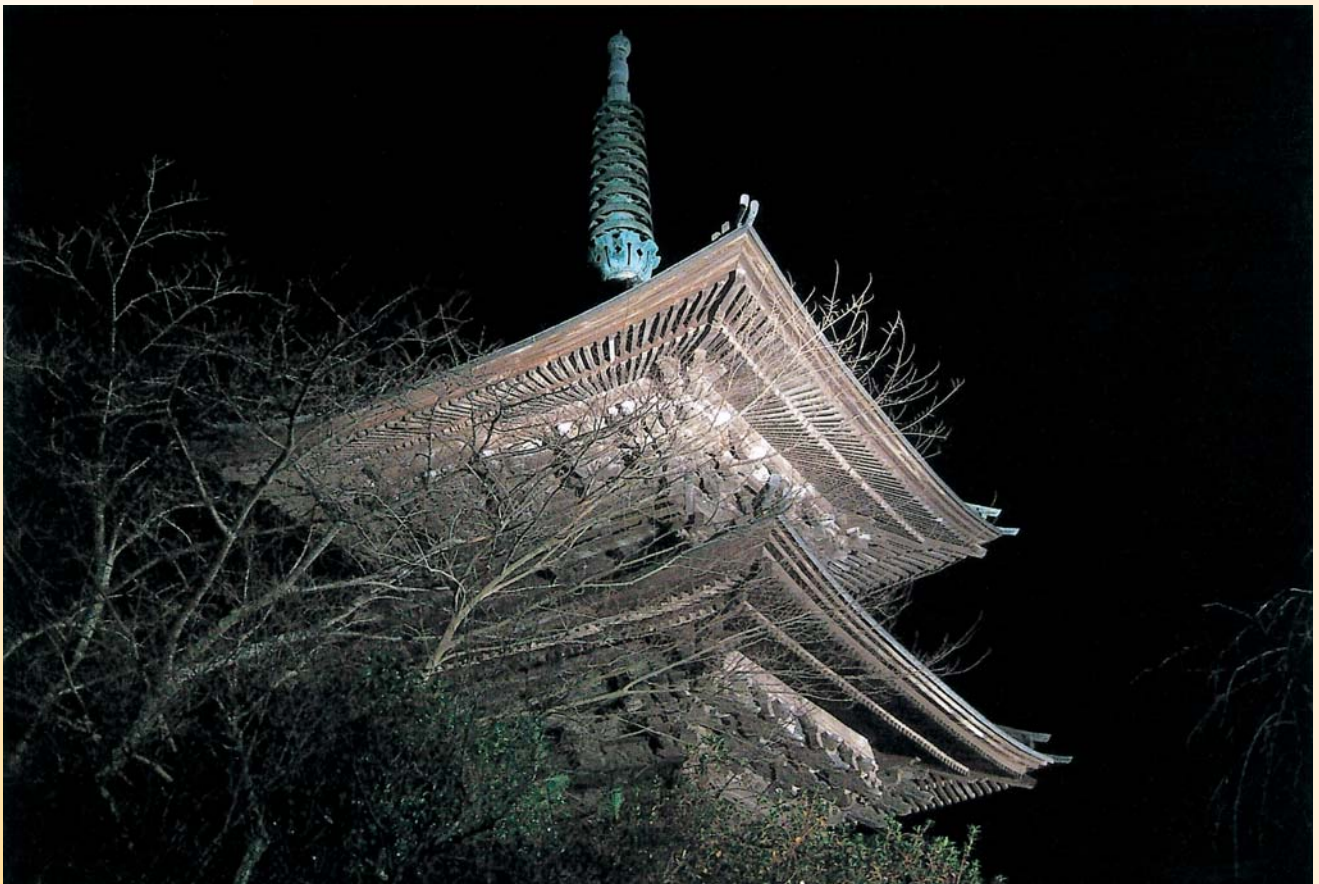


# 議会だより



## 12月議会定例会

12月議会定例会提出議案……………	2～ 3
一般質問(8名)……………	4～11
議会歳時記……………	12～14



仁王尊三重塔

# 十二月議会定例会

十二月十一日から十五日までの五日間の会期で開催されました。

町から提案された議案は、補正予算四件、町道の廃止・認定等七件が上程されました。

一般質問は、八名の議員が町の諸問題について見解を求めました。

十五日の最終日には、上程された議案は原案どおり可決・同意され、九月議会定例会から継続審査中の平成十七年度歳入歳出決算を認定し閉会しました。

## 議案の概要

### 議案第1号

町道3BL-0052号線（高田西）改良工事の計画に伴い、路線を廃止しようとするもの。

### 議案第2号

第1号で廃止した路線を63m延長し、新たに町道3BL-0163号線として認定をするもの。

### 議案第3号

12月20日をもって任期満了と

### 議案第4号

なる固定資産評価審査委員会委員について、岩澤正美氏（はにわ台東）を選任するに同意を求めるもの。

1月1日から千葉県後期高齢者医療広域連合を設置することに伴い、県内の市町村と協議をするもの。

75歳以上の後期高齢者は、平成20年度に独立した医療制度が創設されます。

## 平成18年12月芝山町議会定例会提出議案

### 議案第1号

芝山町道路線廃止について

### 議案第2号

芝山町道路線認定について

### 議案第3号

固定資産評価審査委員会委員の選任について

### 議案第4号

千葉県後期高齢者医療広域連合の設置に関する協議について

### 議案第5号

山武郡市広域行政組規約の変更に関する協議について

### 議案第6号

山武郡市環境衛生組規約の変更に関する協議について

### 議案第7号

平成18年度芝山町一般会計補正予算について

### 議案第8号

平成18年度芝山町国民健康保険特別会計補正予算について

### 議案第9号

平成18年度芝山町公共下水道事業特別会計補正予算について

### 議案第10号

平成18年度芝山町介護保険特別会計補正予算について

### 認定第1号

平成17年度芝山町歳入歳出決算認定について

**議案第5号**

地方自治法の一部改正により、4月1日から「収入役」は「会計管理者」に、「吏員その他の職員」は「職員」に見直しされることに伴う協議です。

**議案第6号**

第5号と同様の協議です。

**議案第7号**

補正の主な内容

**歳入**

町税 88、546千円

地方特例交付金

25、588千円

県支出金

8、391千円

繰越金

22、652千円

地方譲与税

△3、000千円

繰入金

△75、026千円

町債

△5、900千円

**歳出**

中央研修所等LAN及び電話敷設工事 7、109千円

菱田共同利用施設排水工事 5、000千円

高田共同利用施設屋上防水改修工事 4、200千円

芝山工業団地（木崎）調整池浚渫工事 15、673千円

介護保険特別会計繰出金 6、282千円

園芸王国ちば強化支援事業補助金 9、065千円

道路維持費 23、000千円

道路新設改良費 △9、239千円

公共下水道特別会計繰出金 △11、428千円

補正額 60、250千円

補正後の額 5、208、867千円

**議案第8号**

補正の主な内容

**歳入**

療養給付費等交付金 2、225千円

繰越金 581千円

**歳出**

療養諸費 581千円

高額療養費 2、225千円

補正額 2、806千円

補正後の額 864、319千円

**議案第9号**

補正の主な内容

**歳入**

下水道使用料 2、740千円

一般会計繰入金 △11、428千円

繰越金 12、153千円

**歳出**

総務管理費 462千円

下水道台帳作成業務委託料 3、003千円

補正額 3、465千円

補正後の額 377、294千円

**議案第10号**

補正の主な内容

**歳入**

地域介護・福祉空間整備交付金 1、000千円

一般会計繰入金 6、282千円

**歳出**

総務管理費 3、877千円

介護サービス等諸費 3、037千円

特定入所者介護サービス等諸費

補正額 7、282千円

補正後の額 458、602千円

**◎認定第1号**

一般会計ほか5特別会計歳入歳出決算 (認定)

**〔発議案〕**

障害者の福祉・医療サービス利用料の「応益（定率）負担」を見直すよう求める意見書(可決)

**〔陳情〕**

介護保険制度改善・拡充のため国への意見書採択を求める陳情書 (不採択)

障害者の福祉・医療サービス利用料の「応益（定率）負担」を見直すよう国へ意見書の提出を求める陳情書 (採択)

療養病床の廃止・削減と患者負担増の中止等国への意見書採択を求める陳情書 (不採択)

「格差社会」を是正し、庶民増税の中止と社会保障の拡充のため国への意見書採択を求める陳情書 (不採択)





# 一般質問



川口 幸雄 議員

## 防災訓練

**問** 第一回芝山町防災訓練の実施で、反省点と今後は。

**答** 【町長】 訓練参加人数四一六名で反省点は、全体的に緊張感及び住民への周知説明が足りませんでした。今後も続けていきたいと思えます。

**問** いじめの問題

**問** 全国的にいじめが問題になつていますが、本町の小・中学校での過去と現在は。

**答** 【教育長】 思い違いや誤解、

友人関係とのトラブルは日常的にあり、いじめに進展した例もあります。学校全体で組織的に取り組み、トラブルを見逃さず、研修・生徒集会での講話や学級活動等で道徳も含めて指導しております。

**問** 生徒の心の悩みを予防したり解決策として、地域社会がクローズアップされておりますがどう思つか。

**答** 【教育長】 今の時代は地域でのコミュニケーションが希薄化しております。多様な人々との触れ合いや社会参加

を通して自己の存在感を認識できる地域社会は今後ますます重要性を増すと考えられる。

**問** 教える側の教師に悩み・ストレス等が問題になっていると聞いておりますが本町の先方はどうか。

**答** 【教育長】 心身の疲れやストレスはある程度はだれ

にもありますが心身症的な人はおりません。命の大切さについての教育指導はどの様にしているか。

## 食育の問題

事、給食を通して日本食のよさを指導しております。



**問** 命の大切さについての教育指導はどの様にしているか。

## 食育の問題

事、給食を通して日本食のよさを指導しております。



**答** 【教育長】 ホタルの飼育・キクづくり等生き物への愛着を深めるとともに命を大切にすることを育てています。

## 食育の問題

事、給食を通して日本食のよさを指導しております。



**問** 最近若者の間で三度の食事が軽視されていると聞いておりますが、今、世界から注目されているのがバランスの取れた日本食ですが学校での指導は。

## 食育の問題

事、給食を通して日本食のよさを指導しております。



**答** 【教育長】 大人から子供までの生活習慣病の予防が大きな課題ですが小学生で二割・中学生で一割の生徒が朝食をとっていません。そこで栄養バランスのよい食

## 食育の問題

事、給食を通して日本食のよさを指導しております。



**問** 騒音下の町。しかし、財政力が良くなった芝山町ですが、本町にとって子供は宝です。ので中学校三年生迄無料化してはいかがか。

## 食育の問題

事、給食を通して日本食のよさを指導しております。



**答** 【町長】 三才以上就学前の通院費の助成を検討して、次に小・中学生の児童・生徒の医療費も助成するかどうか研究させていただきます。

## 食育の問題

事、給食を通して日本食のよさを指導しております。



**問** 全国的な少子化で本町においても、

## 食育の問題

事、給食を通して日本食のよさを指導しております。



**答** 【町長】 少子化は全国的な傾向で子供の数は年々減少しています。今回のご指摘を大きな検討課題として取り組んでまいります。

## 食育の問題

事、給食を通して日本食のよさを指導しております。



**問** 全国的な少子化で本町においても、

## 食育の問題

事、給食を通して日本食のよさを指導しております。



**答** 【町長】 少子化は全国的な傾向で子供の数は年々減少しています。今回のご指摘を大きな検討課題として取り組んでまいります。

## 食育の問題

事、給食を通して日本食のよさを指導しております。



**問** 全国的な少子化で本町においても、

## 食育の問題

事、給食を通して日本食のよさを指導しております。



**答** 【町長】 少子化は全国的な傾向で子供の数は年々減少しています。今回のご指摘を大きな検討課題として取り組んでまいります。

## 食育の問題

事、給食を通して日本食のよさを指導しております。



**問** 全国的な少子化で本町においても、

## 食育の問題

事、給食を通して日本食のよさを指導しております。



**答** 【町長】 少子化は全国的な傾向で子供の数は年々減少しています。今回のご指摘を大きな検討課題として取り組んでまいります。

## 食育の問題

事、給食を通して日本食のよさを指導しております。



**問** 全国的な少子化で本町においても、

## 食育の問題

事、給食を通して日本食のよさを指導しております。



**答** 【町長】 少子化は全国的な傾向で子供の数は年々減少しています。今回のご指摘を大きな検討課題として取り組んでまいります。

## 食育の問題

事、給食を通して日本食のよさを指導しております。



**問** 全国的な少子化で本町においても、

## 食育の問題

事、給食を通して日本食のよさを指導しております。



**答** 【町長】 少子化は全国的な傾向で子供の数は年々減少しています。今回のご指摘を大きな検討課題として取り組んでまいります。

## 食育の問題

事、給食を通して日本食のよさを指導しております。



**問** 全国的な少子化で本町においても、

## 食育の問題

事、給食を通して日本食のよさを指導しております。



**答** 【町長】 少子化は全国的な傾向で子供の数は年々減少しています。今回のご指摘を大きな検討課題として取り組んでまいります。

## 食育の問題

事、給食を通して日本食のよさを指導しております。



**問** 全国的な少子化で本町においても、

## 食育の問題

事、給食を通して日本食のよさを指導しております。



**答** 【町長】 少子化は全国的な傾向で子供の数は年々減少しています。今回のご指摘を大きな検討課題として取り組んでまいります。

## 食育の問題

事、給食を通して日本食のよさを指導しております。



**問** 全国的な少子化で本町においても、

## 食育の問題

事、給食を通して日本食のよさを指導しております。



**答** 【町長】 少子化は全国的な傾向で子供の数は年々減少しています。今回のご指摘を大きな検討課題として取り組んでまいります。

## 食育の問題

事、給食を通して日本食のよさを指導しております。



**問** 全国的な少子化で本町においても、

## 食育の問題

事、給食を通して日本食のよさを指導しております。



**答** 【町長】 少子化は全国的な傾向で子供の数は年々減少しています。今回のご指摘を大きな検討課題として取り組んでまいります。

## 食育の問題

事、給食を通して日本食のよさを指導しております。



**問** 全国的な少子化で本町においても、

## 食育の問題

事、給食を通して日本食のよさを指導しております。



**答** 【町長】 少子化は全国的な傾向で子供の数は年々減少しています。今回のご指摘を大きな検討課題として取り組んでまいります。

## 食育の問題

事、給食を通して日本食のよさを指導しております。



**問** 全国的な少子化で本町においても、

## 食育の問題

事、給食を通して日本食のよさを指導しております。



**答** 【町長】 少子化は全国的な傾向で子供の数は年々減少しています。今回のご指摘を大きな検討課題として取り組んでまいります。

## 食育の問題

事、給食を通して日本食のよさを指導しております。



**問** 全国的な少子化で本町においても、

## 食育の問題

事、給食を通して日本食のよさを指導しております。



**答** 【町長】 少子化は全国的な傾向で子供の数は年々減少しています。今回のご指摘を大きな検討課題として取り組んでまいります。

## 食育の問題

事、給食を通して日本食のよさを指導しております。



**問** 全国的な少子化で本町においても、

## 食育の問題

事、給食を通して日本食のよさを指導しております。



**答** 【町長】 少子化は全国的な傾向で子供の数は年々減少しています。今回のご指摘を大きな検討課題として取り組んでまいります。

## 食育の問題

事、給食を通して日本食のよさを指導しております。



**問** 全国的な少子化で本町においても、

## 食育の問題

事、給食を通して日本食のよさを指導しております。



**答** 【町長】 少子化は全国的な傾向で子供の数は年々減少しています。今回のご指摘を大きな検討課題として取り組んでまいります。

## 食育の問題

事、給食を通して日本食のよさを指導しております。



**問** 全国的な少子化で本町においても、

## 食育の問題

事、給食を通して日本食のよさを指導しております。



**答** 【町長】 少子化は全国的な傾向で子供の数は年々減少しています。今回のご指摘を大きな検討課題として取り組んでまいります。

## 食育の問題

事、給食を通して日本食のよさを指導しております。



**問** 全国的な少子化で本町においても、

## 食育の問題

事、給食を通して日本食のよさを指導しております。



**答** 【町長】 少子化は全国的な傾向で子供の数は年々減少しています。今回のご指摘を大きな検討課題として取り組んでまいります。

## 食育の問題

事、給食を通して日本食のよさを指導しております。



**問** 全国的な少子化で本町においても、

## 食育の問題

事、給食を通して日本食のよさを指導しております。



**答** 【町長】 少子化は全国的な傾向で子供の数は年々減少しています。今回のご指摘を大きな検討課題として取り組んでまいります。

## 食育の問題

事、給食を通して日本食のよさを指導しております。



**問** 全国的な少子化で本町においても、

## 食育の問題

事、給食を通して日本食のよさを指導しております。



**答** 【町長】 少子化は全国的な傾向で子供の数は年々減少しています。今回のご指摘を大きな検討課題として取り組んでまいります。

## 食育の問題

事、給食を通して日本食のよさを指導しております。



**問** 全国的な少子化で本町においても、

## 食育の問題

事、給食を通して日本食のよさを指導しております。



**答** 【町長】 少子化は全国的な傾向で子供の数は年々減少しています。今回のご指摘を大きな検討課題として取り組んでまいります。

## 食育の問題

事、給食を通して日本食のよさを指導しております。



**問** 全国的な少子化で本町においても、

## 食育の問題

事、給食を通して日本食のよさを指導しております。



**答** 【町長】 少子化は全国的な傾向で子供の数は年々減少しています。今回のご指摘を大きな検討課題として取り組んでまいります。

## 食育の問題

事、給食を通して日本食のよさを指導しております。



**問** 全国的な少子化で本町においても、

## 食育の問題

事、給食を通して日本食のよさを指導しております。



**答** 【町長】 少子化は全国的な傾向で子供の数は年々減少しています。今回のご指摘を大きな検討課題として取り組んでまいります。

## 食育の問題

事、給食を通して日本食のよさを指導しております。



**問** 全国的な少子化で本町においても、

## 食育の問題

事、給食を通して日本食のよさを指導しております。



**答** 【町長】 少子化は全国的な傾向で子供の数は年々減少しています。今回のご指摘を大きな検討課題として取り組んでまいります。

## 食育の問題

事、給食を通して日本食のよさを指導しております。



**問** 全国的な少子化で本町においても、

## 食育の問題

事、給食を通して日本食のよさを指導しております。



**答** 【町長】 少子化は全国的な傾向で子供の数は年々減少しています。今回のご指摘を大きな検討課題として取り組んでまいります。

## 食育の問題

事、給食を通して日本食のよさを指導しております。



**問** 全国的な少子化で本町においても、

## 食育の問題

事、給食を通して日本食のよさを指導しております。



**答** 【町長】 少子化は全国的な傾向で子供の数は年々減少しています。今回のご指摘を大きな検討課題として取り組んでまいります。

## 食育の問題

事、給食を通して日本食のよさを指導しております。



**問** 全国的な少子化で本町においても、

## 食育の問題

事、給食を通して日本食のよさを指導しております。



**答** 【町長】 少子化は全国的な傾向で子供の数は年々減少しています。今回のご指摘を大きな検討課題として取り組んでまいります。

## 食育の問題

事、給食を通して日本食のよさを指導しております。



**問** 全国的な少子化で本町においても、

## 食育の問題

事、給食を通して日本食のよさを指導しております。



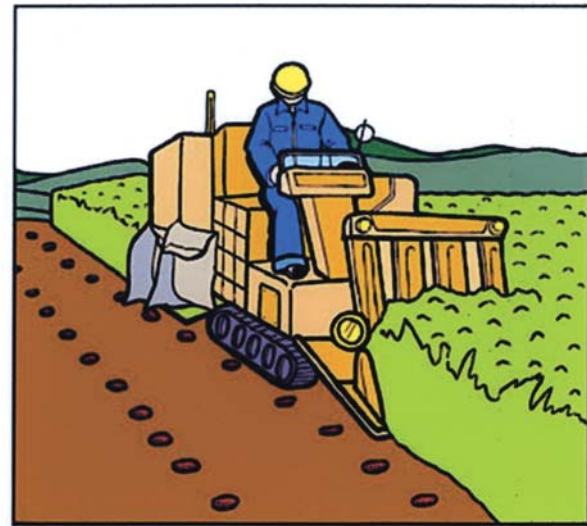


平山 弘  
議員

## 農業問題 「農、減びて国建たず」

**問** 町内の農業用施設を効率よく利用したいと思います。

**答** 町長の 水田農業が衰退する事は国が衰退するのだという強い認識で当てるべきと思う。具体的にどうするかについては皆さんの御意見も拝聴しながら進めていきたいと思えます。



**問** 農水省は、来年度産の米の生産を5万t削減する見通しだが、現在でも苦しい稲作農家に対してどの様な指導を施して行くのか。

**答** 町長の 二川ライスセンターは火力乾燥、千代田は自然乾燥、町の中で二つの方式ですが、より自然に近い乾燥の中でおいしい米を消費者

**問** 町内でも米の消費拡大を計る必要があると思うが良い施策はないか。

**答** 町長の 町としても現状を踏まえて他の機関や組

**問** 町内でも米の消費拡大を計る必要があると思うが良い施策はないか。

**答** 町長の 町としても現状を踏まえて他の機関や組

織と連携を取りながら消費拡大に向けたPR活動をしていきたいと思えます。

**問** 現在の状況と来年度のスケジュールについて伺います。

**答** 町長の 対象区域の確認や町道の未登記箇所の確認を終らせ、現在、地籍調査実施計画書の策定業務に入っています。来年度については

①早い時期に芝山町地籍調査推進委員会の設置②実務を想定した予備調査③地籍調査事務の支援管理システムの導入と入力作業を実施していきます。

## 下水道について

**問** 農集排、公共下水道に含まれない地区の対応をどうするのか。

**答** 町長の 浄化槽で処理する区域になっているので合併槽の補助を実施しています。

## 空港移転跡地利用について

**問** 町の活性化のため利用はできないか。

**答** 町長の か。また、地域おこしを視野に入れた施策を考えてはどうか。

**答** 農業的土地利用や関連企業向けの土地利用はされているが今後も有効な土地利用を検討していきたいと思えます。



移転跡地





石田 謙一  
議員

## ハニワ台団地より先のクラ ンク道路の件について

**問** 団地内には多くの空地があり、人口増を望める道路として三十年前から待ち望んでいます。当町だけの問題ではありませんが現在の進行状況は。

**答** 【町長】 交通、あるいは利便性の向上による影響は大きいと認識しております。今後、実現の可能性などを探りながら進めていきたいと考えております。

## ハニワ道路 開通について

**問** この道路は房州・銚子方面から蓮沼を通り、成田国際空港

に通じる最も大事な幹線道路であり町

としても街路灯などを整備して明るい街道にしてはどうか。

**答** 【町長】 第三次芝山町総合計画の基本構想に基づく後期基本計画で策定された施策により、市街地拠点の整備として、沿道型サー

ビス施設の集積などを図って行く事をマスタープランに位置づけています。又、都市計画法に基



はにわ道（宝馬）

づく適正な規制、誘導に努めていきたいと思

## 高齢者について

**問** 高齢化社会を迎えて火災から人命を守る事が、非常に大きな問題になっていきます。万が一の備えとして火災報知器等の無料

配布を考えてみてはどうか。

**答** 【町長】 住宅火災による死者の急増等により改正された消防法に伴う山武郡市広域行政組合火災予防条例の改正により、平成十八年六月一日以降に建設する住宅

については住宅用火災報知機の設置が義務づけられました。又、既存住宅についても平成二十年五月三十一日までに設置する事が義務づけられました。無料配布については本人の意識も大事ですので予防も含め自主的に設置していただければありがたいと思います。









内田 白民 議員

### 空港問題

**問** 芝山町・成田空港 共栄推進委員会の 今後の活動方針は。

**答** 【町長】 北伸に対しての要望書・平行滑走路に関するの確認書・四者協議会での覚書等問題点は非常に多く、検討課題を絞って協議をしていきたい。

**問** グリーンポート・エコ・アグリパークの進捗状況は。

**答** 【町長】 パーク部分は平成二〇年春の供用を予定、建物部分は農産物直売所の運営方針が決まり次第建設に着手する予定と聞いています。

### 開発問題

**問** 芝山千代田駅周辺の今後の開発整備の予定は。

**答** 【町長】 千代田地区まちづくり推進協議会に於いてマスタープランを策定し、駅前一号線の道路隣接区域の方々の協力を得ながら、早期実現に向け事業化を図って行きたい。

**問** 芝山千代田駅周辺の今後の開発整備の予定は。

**答** 【町長】 今後の共栄のため、実現して行くという関係者の積極的な方向性を求め、採算性に見合う経営が成り立たなければ、地域の負担になつてしまうので黒字化できるシステムを導入していきたくて考えています。



「風和里しばやま」予定地

**問** 芝山鉄道延伸は可能か。

**答** 【町長】 今後の共栄のため、実現して行くという関係者の積極的な方向性を求め、採算性に見合う経営が成り立たなければ、地域の負担になつてしまうので黒字化できるシステムを導入していきたくて考えています。

**問** 小池地区多目的広場「風和里しばやま」の進捗状況は。

【町長】

**答** 九月議会で用地買収の予算をいただき三月議会で建設予算をお願いする予定です。現在実施計画をしており、早い時期に建設の方向で進めて行きたいと思えます。

**問** 地籍調査の今後の予定は。

【町長】

**答** 円滑な推進を図るため、地籍調査委員会を設立し、モデル地区を選定し調査事業の一部を十九年度に実施したいと考えています。

### 学校教育

**問** 町でもいじめがあつたと聞いているが状況と対策は。

【教育長】

友達による悪口や

無視・仲間外れがもとになり、いじめまで発展してしま

い、両親や関係者の努力で解決した例もあります。学校生活で起こる日常の小さなトラブルを見逃さず、すぐに対応すると同時に家庭との連絡を密に一致協力して解決に努めていきます。

**問** 学校給食費未納対策は。

【教育長】

**答** 全保護者宛に協力依頼分を配布したが、未納解決には至っていません。今後は内容証明郵便の発送や未納者の家庭を訪問し協力依頼をしていきたいと思



給食センター

【学校教育課長】

**問** 学校給食センターの民間委託については。

【学校教育課長】

**答** 学校給食は教育活動の一環として実施して来ましたが、質の確保を念頭に置き十九年度から事業委託をした。適切な計画性を持つて進めているものと認識しています。





勝又 勇 議員

## 合併は可能か

**問** 第二ステージでは、町長として約九割の町民が望んでいる合併に対して積極的に進めていくのかそれとも時期が来たら合併するという考えなのか。

**答** 【町長】 理想的には一致するところが数多く空港圏合併を進めることが芝山の使命で、私の任務であると思います。

**問** 県の合併推進構想案が出ましたが何か動きがあったのか、どういう方向で動こうとしているのか。

**答** 【町長】 空港圏合併は県の目玉だと思しますので私は勧告も含めしっかりと

りした状態をとってくださると思います。

**問** 二十二年の新法内の合併には町づくり支援プランの策定など時間のかかる作業がありますが、どのようなスケジュールが必要と考えるのか。

**答** 【町長】 二十一年の三月議会で法定合併協議会を立ち上げ議決が必要で、短期的な利害関係の特質にとらわれず、中・長期的な視点に立つて十分に考え知恵を出しながら議論をしていきたいというのが県の考えです。

**問** 二十二年以降の合併問題はどうか。県は法定協議会の設置に関しては何らかの勧告もありませんが、合併そのものの勧告はないと私は考えますが。

**問** 二十二年以降の合併問題はどうか。県は法定協議会の設置に関しては何らかの勧告もありませんが、合併そのものの勧告はないと私は考えますが。



**答** 【町長】 国も県も合併しようという方向で進んでいるので、答えるには非常に疑問を感じます。

## 十九年度予算について

**問** 財政力指数一・〇を超えた豊かな財政を住民のくらし指数向上のため、どういう事業を重点に予算を組むのか。

**答** 【町長】 道路整備・交通対策・教育施設の整備・芝山公園の再整備・地域交流パークの事業・地域包括支援センター事業などを予算化していきます。

**問** 空港からの環境整備費は飛行機の騒音に対して町民の方々の我慢の結集であり、より有効な使い方が必要と考えるが。



**答** 【町長】 空港周辺対策金約八億五百五十六万のうち、環境整備費として約二億二千万、これが名目的には「空港の周辺における航空機の騒音等により生ずる傷害の防止」という形で病院関係の空調維持管理・各地区集会所の新築・改修・民家防音の改修工事の補助金・その他多くの事業で使用しています。

**問** 近い将来、公共下水道、病院関係・

ハニワ台団地の移管・ハニワ道開通による小池宝馬間の町道化など歳出が多くなるのが予想されます。税収を増やすため町独自で工業団地を整備し企業を誘致してみてもは。

**答** 【町長】 現在航空貨物年間約三十万トンのほとんどを空港内と芝山の物流機能で賄っています。需要とのバランスを考えると行政としてはリスクを背負うべきではないと思います。



小嶋 秀樹 議員

### 空港問題、今後の課題は

**問** 北伸に伴い新設される誘導路は南側地権者を包囲するような形となり、生活環境を一層悪化させ、今後の交渉をさらに難しくするのではないか。

**答** 【町長】 空港機能の充実のためには必要不可欠なものであり、今の形はやむを得ないと思う。しかし、これからも住民の要望には真摯に対応してもらいたい。

**問** 「への字」に曲がった現在の誘導路と散在する一坪共有地の解消の見通しは。

**答** 【町長】 への字の賃貸借契約は、県知事の解約許

可が出て、土地の明け渡しを求めています。また、一坪共有地一五筆のうち六筆は訴訟中、九筆は交渉中です。一日も早い解決を望んでいます。

**問** 成田新高速鉄道の開通を見越し、千

葉ニュータウンなどの沿線に定住者が増えています。本町も人口増のためには早急な対策をすべきと思うが。

**答** 【町長】 芝山鉄道の延伸やインフラ整備を進め、定住人口を増やすための施策が大事だと考えます。



は協議中ですが、民営化を踏まえて、一歩進んだ形になるよう期待します。

### 際立つ子育て支援を

**問** 子育てしやすい環境づくりのために、一般保育料・学童保育料・医療費・児童手当などの負担軽減策が必要ではないか。

**答** 【町長】 自己責任と受益者負担の観点から現状のままでは進めず、県全体や近隣市町と比較しても平均値以下です。

**問** 「次世代育成支援計画」のアンケート結果を精査し、本町独自のオーダーメイドの支援策を実行すべきと思うが。

**答** 【町長】 新規三事業のうち、一時保育は実施済み、ファミリーサポートセンターと集いの広場の二事業はまだ未着

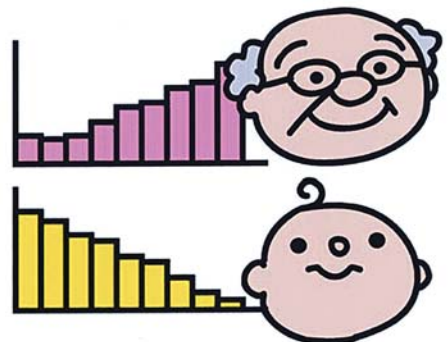
手です。実施のためにはボランティアの方が必要です。町民の方々に協力いただけるようお願いいたします。

### 生活保護費について

**問** 国庫負担割合を4分の3から2分の1に減額し、削減分は

税源移譲されようとしています。これは自治体にとって、実質的な負担増となるのではないか。

**答** 【町長】 町の業務は、要保護者の発見・調査、開始・変更の申請、保護金の交付などであり、直接的な負担増にはな



### 利用しやすい福祉施設を

**問** 診療所・福祉センター・介護包括支援センターなどの福祉保健施設を一ヶ所に集約すべきと思うが。

**答** 【町長】 いずれは福祉センターに集約するのが理想と考えますが、来年度は現状を拡張させた形でスタートします。





**稲垣 弘**  
議員

## はにわ道の沿道開発は！

**問**

はにわ道宝馬工区の開通が平成19年春となった。この道路は芝山鉄道と並んで本町の永年の悲願であり、町発展に大きく寄与するものと言われてきた。この道路を一つの道具と見なした場合、その道具をどう活用するのかが問われている。そのためには単なる通過道路、あるいは今後の成行きにまかせるのではなく、沿道開発に何らかの行政施策を講じるべきと思うが。

**答**

【町長】

はにわ道の開通に



はにわ道（宝馬）

より、今後は民間の沿道開発が進んでくるものと思います。しかし、あの地域は農振地域ということもあり、現状ではそれをはずすことは厳しいと思います。今後は、沿道に建築物が多々立地するだろう

が、それに伴う環境対策の一つとして、公共下水道小池処理区の全体計画を見直すとともに事業許可区域の拡大を図りながら、民間が進出しやすい状況を作つてまいりたいと考えています。

## 千代田地区 開発を積極的に

**問**

はにわ道2期の開通が平成20年と予定されている。この道路の開通に備えての沿道開発等本町の待ち受け体制は万全か。千代田駅前整備は本町の戦略的プロジェクトだつたはずだが具体的に見えてこない。それと駅前1号線を早くはにわ道に接続させないと機能が発揮出来ない。千代田地区の整備をもつと積極的に進めるべきではないか。

**答**

【町長】

はにわ道2期については、順調に進んでいます。沿道開発は都市計画の中で適正な規制と誘導に努めていきます。千代田地区の整備につきましても平成16年度から調査委託を

行い、18年度は住民の方々と推進協議会を設置し、市街地開発を早期にかつ効果的に進めていきます。特に駅前1号線は、駅周辺の土地利用を左右する重要な路線ですので、はにわ道と歩調を合わせながら実施してまいります。

## 空港との真の 共栄とは…

**問**

芝山町・成田空港共栄推進委員会が発足して、地域と空港が共に栄えるという画期的な取り組みが生まれた。しかし、本町では空港からのプラス面マイナス面さまざまに影響を受けている。今後どんな舵取りをしていくのか。

**答**

【町長】

住民が納得して解決できた問題は余り多くなかったという気がします。空港機能だけが良くなるのではなく地域もそれに比例して良くなっていかなければなりません。町としても町民の平等な利益を考へて、地域を守り空港との共栄実現のために、国・空港会社・千葉県に積極的に働きかけ、具体的に行動していくつもりです。



# 議会の主な動き

18年10月20日	全員協議会	12月1日	共栄推進委員会
10月22日	防災訓練	12月5日	議会運営委員会
10月23日	産業建設決算委員会	12月7日	全員協議会
10月24日	総務決算委員会	12月11日～15日	議会定例会
10月30日	第2回千代田地区まちづくり 推進委員会	12月19日	いじめ撲滅講演会
10月31日	議会運営委員会	19年1月7日	消防団出初式 成人式
11月12日	はにわ祭	1月9日	議会運営委員会
11月13日	オーチス リニアシステム見学	1月11日	「議会だより」編集委員会
11月13日～14日	芝山町・多古町議会連 絡協議会視察研修	1月18日	全員協議会
11月15日	全員協議会 第4回臨時議会		

## 3月議会定例会のお知らせ 3月7日～16日(予定)

多くの方の傍聴をお待ちしています  
※日程等の詳細は議会事務局TEL77-3922まで



防災訓練  
10月22日





# 第24回はにわ祭 11月12日



# 芝山町・多古町議会視察研修 11月13日～14日 圏央道 木更津工区





# 芝山鉄道小池まで早期延伸

芝山町議会

## 消防団出初式

平成十九年一月七日



## 成人式

平成十九年一月七日



## 編集後記

平成一九年の新春を迎え、早いもので一ヶ月あまりが過ぎましたが、あらためまして町民各位のご健康とご多幸を心よりお祈り申しあげます。本年も議会の内容をより分かり易く報告できるよう編集委員一同努力してまいります。本年もよろしくお願いたします。



PRINTED WITH SOY INK

R100

環境にやさしい大豆インキを使用しています 古紙配合率100%再生紙を使用しています