



「Smile」

はたち  
～輝く20歳の瞬間～



◆  
◆  
◆**平成**◆  
◆**26年**◆  
◆**芝山町**◆  
◆**成人式**◆  
◆  
◆



C O N T E N T S

February.2014

No.474

2

如 月

◎もくじ

- 2.....成人式
- 6.....町からのお知らせ
  - 国保・年金
  - タケノコ出荷
  - 住基カード・叙勲・認知症サポーター
  - ・行政組合
  - 公用車売却・下水道・地域防災計画
  - 確定申告
  - 文化センターイベント
- 12.....社会を明るくする運動作文
- 13.....芝山リトル
- 14.....知ってるつもり (105)
- 15.....教室の窓からこんにちは (107)
- 16.....出初式
- 18.....ほっとライン・ほっとコーナー
- 20.....暮らしの情報
- 24.....しばじえね #9

◎歳時記

- 2月 9日(日) 芸能発表会 (文化センター)
- 11日(祝) 山武郡市民駅伝競走大会  
(山武市蓮沼周回コース)
- 16日(日) 新春寄席 (文化センター)
- 23日(日) 町子ども会カラーリング大会  
(農業者トレーニングセンター)
- 3月 1日(土) 芝山町武道大会 (総合運動場)
- 2日(日) 3月フェスタ (文化センター)

2月の納期

国民健康保険税 8期分  
※2月28日(金)までに納付しましょう

**納税は便利な口座振替で!**  
口座振替の方は、残高の確認をお願いします





◆ ◆ ◆  
今年、芝山町では79人の新成人が大人としての門出を迎え、1月12日に行われた成人式には64人が参加しました。

◆ ◆ ◆  
艶やかな振袖や凛々しいスーツに身を包み、中学生のころの面影を残しながらもすっかり成長した姿が集まった新成人たち。中学校を卒業してから5年が経っても、ともに過ごした思い出は、あつという間に時間を巻き戻します。時間が経つのも忘れて、懐かしい仲間や恩師の先生方との再会を喜び合いました。

◆ ◆ ◆  
式典では、来賓や恩師の先生から祝福の言葉が贈られ、それに応えるように、新成人代表が社会の一員として歩んでいく決意を誓いました。

◆ ◆ ◆  
続く第2部では、小・中学校時代の懐かしい写真がスクリーンに映し出されました。懐かしい自分たちの姿は、今を作り上げている原点でもあります。

◆ ◆ ◆  
過去の自分との再会は、確かに未来へと進んでいる実感へと変わり、それぞれの決意を胸に、自分だけの道を歩み始めました。





### The words ~誓いの言葉~ of a vow

「これから私たちは、一人一人が『これからの日本を担うのは自分たちだ』という強い信念を持ち、より良い国にしていくために尽力していきます。先生方、地域の方々、友人たち、そして愛情を持って育ててくれた家族への感謝の気持ちを忘れずに、これからの人生を歩んでいくことを誓います。」



新成人代表  
大沼 成二さん



### A letter from ~15歳の自分からの手紙~ yourself past

「元気ですか？」  
「何してますか？」  
「今、幸せですか？」

恩師の先生からは、お祝いの言葉だけでなく、サプライズプレゼントが贈られました。それは、新成人が5年前に書いた「二十歳の自分に宛てた手紙」です。

手紙を読みながら、笑い出したり、かみしめるように目を閉じたりと、さまざまな反応を見せる新成人の皆さん。15歳の自分から20歳の自分へと贈られたメッセージには、どんなことが書かれていたのでしょうか？それは、自分だけの胸の中に…。



*Messages from*  
 ~贈る言葉~  
*your teachers*



芝山中学校 齊田 久美子先生

「『感謝』と『笑顔』の二つの言葉を忘れずに、大人として自立した、また、責任のある一步を踏み出してください。そして、いつか『感謝の気持ち』をお世話になった方々に、芝山町のために、そして日本や世界のために、『倍返し』とは言いませんので、できることから少しずつ返して行ってほしいと思います。」

芝山中学校 林 正浩先生

「成人式という節目を迎えて、新たに大人としての目標を立ててがんばってください。いつからはじめるの？今でしょ！」

芝山中学校 浪越 宮里先生

「これから大人の一員として活躍することを期待しています。人との絆を大切に歩んでいってください。お・も・て・な・しの心を忘れずに。」

芝山小学校 小川 重之先生

「今日久しぶりに会えて、皆さんの成長した姿を見られて大変うれしかったです。これからのご活躍を期待しています。」

芝山小学校 安孫子 栄子先生

「皆さんとの思い出は、ずっと忘れません。それぞれの道を、しっかりと、誠実に歩んでください。期待しています。」

東小学校 成川 知代先生

「希望にあふれる皆さんの顔が、まぶし過ぎてよく見えませんでした。輝く未来へ、一步一步進んでいってください。」

菱田小学校 勝保 久恵先生

「ご成人、おめでとうございます。フレッシュでエネルギッシュな皆さんのこれからのご活躍を期待しています。」

*Special interview at*  
 ~20歳の私~  
*the coming-of-age ceremony*



鈴木  
 康之さん

高校の山岳部の顧問の先生のような引率力のある大人になりたいです。今は、大学の登山サークルの主将を全うすることが目標です。



沖田  
 達哉さん

今、大学で法学を勉強しています。飛行機が好きなので、大学を卒業したらパイロットを目指したいです。これからは親孝行していきます。



伊藤  
 萌さん

家族を大切にして、笑顔の絶えない家庭を築いていきたいです。これからは成人らしく、落ち着いた生活を送りたいです。



松本  
 美咲さん

4月から就職しますが、挑戦してみたいことがたくさんあります。成人を迎えて責任は大きくなるけど、いつも自分らしくありたいです。





## 国民健康保険証の使用 正しくできていますか？

問 町民税務課 国保年金係 ☎77-3913

医療機関を受診するとき、保険証を正しく使用しないと自己負担額が一時多くなったり、保険が利用できなかったりと都合が生じる場合があります。使用前に必ずご確認ください。

### 確認ポイント

- 有効期間内の保険証ですか？  
有効期限を経過した保険証は使用できません。新しい保険証の交付を受けてください。
- 社会保険に加入していませんか？

社会保険に加入した場合、国保資格の喪失手続きが必要になります。社会保険に加入後、社会保険証がすぐに交付されないからといって国保の保険証を使用してしまうと、保険分を返還していただくこととなります。社会保険に加入した場合は、14日以内に喪失手続きを行ってください（国保資格は社会保険加入時にさかのぼって喪失されます）。

○交通事故や第三者からの受傷ではありませんか？  
交通事故など、第三者から傷病を受けて国民健康保険を利用して受診する際には届け出が必要になります。医療機関を受診する前に

国保年金係へご相談ください。

○仕事上の病気やけがではありませんか？

労災保険の対象となるため、国民健康保険は使用できません。

○高額療養費の申請はお済みですか？

医療費の自己負担額が高額になったとき、申請をして認められると高額療養費が支給されます。該当する方には通知が送付されます。申請には領収書が必要になりますので、確定申告などで領収書を使用される方はご注意ください。

### 確定申告は忘れずに!!

国保税の算定や、高齢者の医療の負担割合、高額療養費の自己負担限度額などは申告情報をもとに決定されます。所得の申告は必ず行ってください。

※収入がない方であなたの扶養にもなっていない方は、住民税の申告が必要になります。



## 年金額を満額に近づけるために 「追納」をおすすめします！

問 町民税務課 国保年金係 ☎77-3912

保険料免除、納付猶予の承認を受けた期間で10年以内の期間は、さかのぼって保険料を納めること（追納）ができます。納付書の発行依頼は、年金事務所までお願いします。

追納することによって、免除・納付猶予を受けずに保険料を納めていた方と同じように年金額が計算され、老齢基礎年金を満額に近づけることができます。

ただし、免除・納付猶予を受けてから3年度目以降に追納すると、当時の保険料に加算金がつきますので、お早めに追納することをおすすめします。

平成26年3月末日までに追納する場合の1カ月分の保険料額

年度	全額免除 若年者 納付猶予 学生納付 特例	4分の1納付 (4分の3 免除)	半額納付 (半額免除)	4分の3納付 (4分の1 免除)
H15年度 (10年度目)	14,860円	—	7,430円	—
H16年度 (9年度目)	14,640円	—	7,320円	—
H17年度 (8年度目)	14,690円	—	7,350円	—
H18年度 (7年度目)	14,750円	11,050円	7,370円	3,680円
H19年度 (6年度目)	14,780円	11,080円	7,390円	3,690円
H20年度 (5年度目)	14,890円	11,170円	7,440円	3,720円
H21年度 (4年度目)	14,970円	11,220円	7,480円	3,740円
H22年度 (3年度目)	15,240円	11,420円	7,620円	3,800円
H23年度 (2年度目)	15,020円	11,260円	7,510円	3,750円
H24年度 (1年度目)	14,980円	11,230円	7,490円	3,740円

注) 追納は、古い年月の分から順に納めることになっています。

問合せ ねんきんダイヤル ☎0570-05-1165

# 平成26年産タケノコを出荷するために 検査や手続きが必要です

☎ まちづくり課 農政係 ☎ 77 - 3917

平成26年産のタケノコを出荷するためには次の手続きが必要となります。

## ○各生産者に行っていただくこと

タケノコの出荷・販売を予定している生産者は、次の手順によりタケノコ出荷可能生産者証明書を取得する必要があります。

### 手順

1. 町へ申請書を提出。
2. 町の放射性物質検査器を使用してサンプリング検査を実施。
3. 検査結果が50Bq/kgの場合、町より出荷可能生産者証明書を発行。

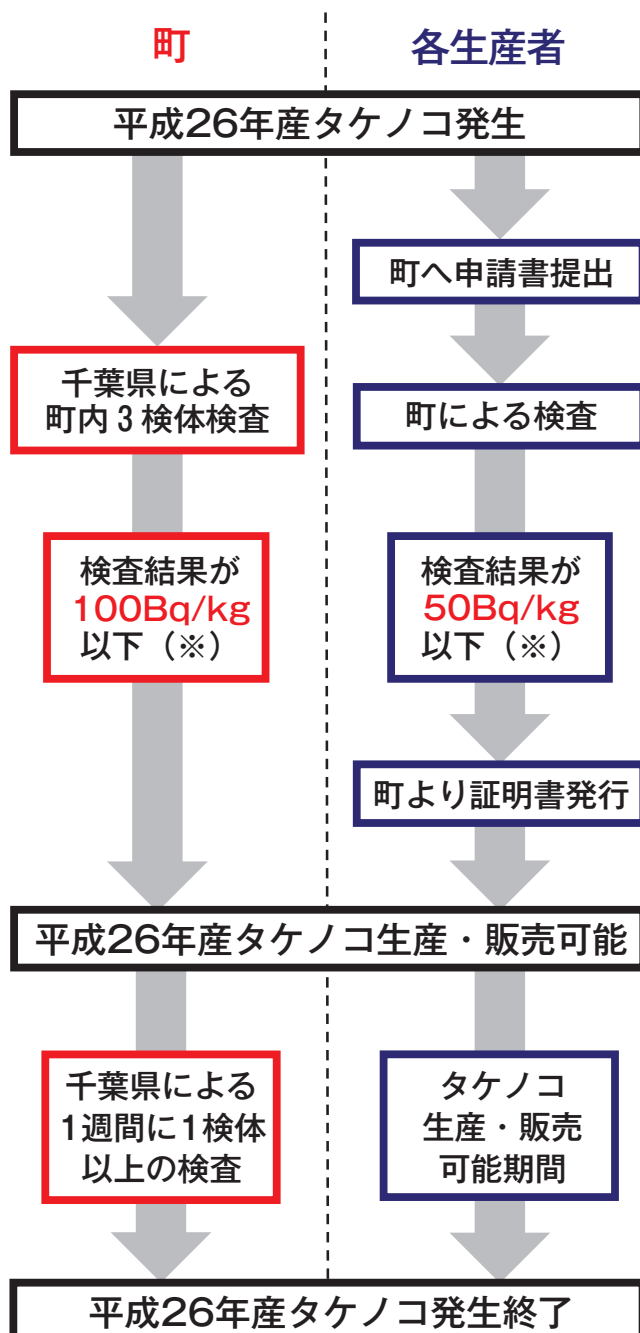
## ○町として行うこと

町としてタケノコ出荷可能とするために、次の検査を実施します。

1. 千葉県による町内3検体以上の出荷前検査を実施。
2. 出荷可能期間中、千葉県による1週間1検体以上の検査を実施。



## 平成26年産タケノコ 出荷・販売までの流れ



(※) 検査に使用する機器が違うため、出荷可能とするための基準値が異なる。

住基

住民基本台帳カード

無料交付期間は3月末まで！

町民税務課 戸籍係 ☎77-3911

証明書のコンビニ交付サービスに必要な「住基カード」の無料交付の対象は、**3月31日までに申請を受け付けたもの**です。  
ご希望の方はお早めの手続きをお願いします。

コンビニ交付利用者登録と、住基カードの申請・交付を左記の日も受け付けます。

■2月・3月の開庁予定

2月1日・2日・15日・16日  
3月1日・2日・15日・16日

■受付場所・時間

・役場  
午前8時30分～午後5時15分  
・福祉センター「やすらぎの里」  
午前9時～午後5時

※やすらぎの里では住基カードの申請のみ受け付けできます。

カード交付、コンビニ交付サービスの利用者登録は役場までお越しください。



講座

認知症サポーター養成講座

支援の証、オレンジリング

町地域包括支援センター ☎77-3914

町地域包括支援センターでは、認知症の人も安心して暮らせる地域づくりを目指し、認知症サポーター養成講座を開催します。参加費は無料です。ぜひご参加ください。

認知症サポーターとは、認知症について深く理解し、認知症の人やその家族を支援する人のことです。この講座を受けることで、どなたでもなることができ、その証として「オレンジリング」をお渡します。

■申込み 先着20人程度

2月21日(金)までに、芝山町地域包括支援センター(福祉保健課内)までご連絡ください。

■日時 3月5日(水)  
午後1時30分～3時30分  
■場所 芝山町中央研修所



第21回  
危険業務従事者叙勲



瑞宝双光章  
鵜澤 公男さん(中谷津)

◎主な経歴 元八千代市消防司令長

鵜澤さんは、40年間、八千代市の消防職員として勤務しました。永年にわたり著しく危険性の高い業務に精励するとともに消防力の強化、充実に尽力し、消防の発展に貢献した功績を認められ、瑞宝双光章を授与されました。

山武郡市広域行政組合  
平成26年度入札参加資格申請  
(追加受付)

山武郡市広域行政組合が発注する建設工事または製造の請負、調査・設計などの業務委託、物品購入などについて、競争入札に参加を希望する方は、下記の期間に入札参加申請を行ってください。なお、申請手続きについての要領などは、当組合ホームページまたは企画財政課契約管財係で配布します。

■受付期間 2月3日(月)～14日(金)

午前9時～午後4時

(土・日・祝祭日、平日の正午～午後1時を除く)

■受付場所 東金市東岩崎1番地17

山武郡市振興センター内

山武郡市広域行政組合企画財政課契約管財係  
※受け付けは持参のみです。

■問合せ 山武郡市広域行政組合企画財政課契約管財係 ☎0475-54-0252

✉kanzai@sanbukouiki-chiba.jp

ホームページアドレス

http://www.sanbukouiki-chiba.jp





## 一般競争入札 消防車などを売却します

☎総務課 契約管財係 ☎77-3907

町では、不要となった消防車および公用車を、一般競争入札により売却します。

### ■売却物件

- ① 消防車（小型動力ポンプ付水槽車） 1台
- ② ワゴン車 1台
- ③ ライトバン 1台

※各車体の仕様については、総務課契約管財係窓口で配布される説明書、またはホームページをご覧ください。

### ■入札方法 制限付一般競争入札（最低落札価格有）

### ■入札の条件

- ・満20歳以上の町内に住民登録のある方、または町内に事業所を有する法人
- ・売却物件の廃車手続き、引取りおよび処分に係る一切の費用を負担し、一時抹消登録証明書を町に提出できる方
- ・車両に記載してある消防団の文字を削除すること（後日写真提出）
- ・車両を解体する場合は、解体証明書（写真添付）および現在登録証明書を町に提出できる方
- ・自動車重量税などの還付金が発

生じた場合は、芝山町に帰属するものとする

・その他については、「芝山町公有財産売却ガイドライン」および「公用車の売却に係る入札公告」に記載されている事項を遵守するものとする

### ■申込方法

総務課契約管財係で配布する説明書、またはホームページをご覧ください。

### ■受付日時

2月3日(月)～12日(水)  
午前9時～午後5時  
(土・日・祝祭日を除く)

### ■物件の公開

2月17日(月)～21日(金)  
午前9時～午後4時  
(正午～午後1時を除く)

### ■入札日時・場所

・2月26日(水)  
午後2時～2時30分  
芝山町役場中央研修所  
1階研修室

### ■申込み・問合せ

総務課契約管財係



## 芝山都市計画下水道 案の縦覧を実施します

☎まちづくり課 下水道係 ☎77-3924

芝山都市計画下水道の決定の案を、都市計画法第17条第1項の規定により縦覧します。

### 1. 都市計画の内容

芝山町公共下水道  
決定地区…用途区域  
約113ha（小池処理区）

### 2. 縦覧期間

2月3日(月)～17日(月)  
(土・日・祝祭日を除く)

### 3. 意見書の提出

午前8時30分～午後5時15分  
この案に対して、意見のある方

は、縦覧期間中、町長宛てに意見書を提出することができます。意見書の用紙は、縦覧場所に用意してあります。

郵送により提出される場合は、2月17日(月)の消印のあるものまで有効です。

### 4. 縦覧および意見書の提出場所

芝山町役場まちづくり課下水道係（芝山町小池992）

## 芝山町地域防災計画（素案） 皆様の意見を募集します

☎総務課 行政係 ☎77-3903

芝山町地域防災計画の修正について、本計画をより良いものとするため、町民の皆様からご意見を募集します。

※お寄せいただいたご意見に対する個別の回答は行わず、その概要や、ご意見に対する考え方を、後日、ホームページなどで公表する予定です。

※記載していただいた個人情報、提出された意見の内容を確認する場合に利用し、公表しません。

■対象 町内在住、在勤、在学の方、またはこの案件に利害関係を有する方

■閲覧資料 芝山町地域防災計画（総則編・震災編・風水害編・大規模事故編）

■資料閲覧・意見募集期間 2月17日(月)～28日(金)

■資料閲覧場所 総務課行政係（芝山町防災会議事務局、平日の午前8時30分～午後5時15分）、町ホームページ

■提出方法 郵送、FAX、持参、電子メール  
電子メールは、gyousei@town.shibayama.lg.jpへ送付してください。

※メールには、件名に「芝山町地域防災計画（素案）に対する意見について」と明記してください。

# 確定申告はお早めに！

問  
・ 所得税に関すること…東金税務署 ☎0475-5213121  
・ 町民税課課税係 ☎7713915

## 町の申告相談

■ 相談会場 役場2階大会議室

■ 相談内容

○ 所得税・住民税の確定申告

○ 消費税・地方消費税の確定申告

■ 申告書提出のみの窓口

役場1階町民税務課課税係

【注意】

○ 例年申告期限が迫ると、窓口（役場町民税務課・税務署）が大変混雑しますので、必ず下記日程により申告されますようお願いいたします。

○ 対象地区以外の日に相談される場合は、対象地区の方の相談が終了した後に受け付けします。お待たせする場合がありますが、ご了承ください。



事前に収支の内訳や医療費の計算をお願いします

## 町の申告相談日程

月 日	対 象 地 区	
	午前9時～11時	午後1時～4時
2月 17日(月)	はにわ台東	はにわ台南
18日(火)	はにわ台北1・北2	パルールド、小池5、あけぼの
19日(水)	小池1・2・4、ハニワ台ニュータウン	千代田、坂志岡、スカイビレッジ
20日(木)	小池3・6・7・8・9	岩山、三和、朝倉、浅川稲葉、一本松
21日(金)	全 地 区 対 象	
24日(月)	山中東、山中西	境宮崎、下吹入、上吹入
25日(火)	中郷、中谷津、住母家	高谷、殿部田、川津場、山田
26日(水)	菱田東、菱田宿、谷平野	辺田、飯櫃、小原子
27日(木)	大台北、大台南、芝山	大台宿、大台西、芝山台
28日(金)	全 地 区 対 象	
3月 3日(月)	宝馬	牧野東、牧野西
4日(火)	新井田新田	新井田
5日(水)	高田東	高田西
6日(木)	白栴	加茂

3月7日(金)～17日(月)は、全地区対象 【土・日を除く】

## 申告と納付の期限は…

◎ 所得税

2月17日(月)～3月17日(月)

◎ 贈与税（提出は東金税務署へ）

2月3日(月)～3月17日(月)

◎ 消費税（個人事業者）

3月31日(月)まで

## パソコンでカンタン申告

国税庁ホームページの確定申告書等作成コーナーでは、ご自宅で、24時間いつでも申告書を作成できます。作成した申告書は、役場や税務署の提出窓口に、そのまま提出できます。

また、e-Taxを利用すると、直接送信（提出）することができてとても便利です。

・ 国税庁ホームページ [www.nta.go.jp](http://www.nta.go.jp)



2/16

芝山新春寄席



平成26年2月16日(日) 開場：午後1時30分  
開演：午後2時

芝山文化センター

料金 S席(1階) 3,000円  
(全席指定) A席(2階) 1,500円

前売り開始 平成25年12月7日(土) 午前10時販売開始

主催/芝山町 芝山町教育委員会 ●問合せ先/芝山文化センター(芝山町教育委員会) ☎0479-77-1861

芝山の初笑いはい  
文化センターで！  
今年も豪華出演者が登場します。

出演者

鈴々舎馬風 林家三平  
マギー司郎 はたけんじ  
新山ひでやすこ

日時

2月16日(日)  
開場：午後1時30分  
開演：午後2時

料金 S席(1階) 3,000円  
A席(2階) 1,500円

※全席指定

3/2

3月フェスタ



MC:エル・カブキ  
平成26年3月2日(日) 14:00開場  
14:30開演  
会場/芝山文化センター 山武郡芝山町小池973

全席指定

S席(1階) 1,500円  
A席(2階) 1,000円

主催/芝山町 芝山町教育委員会

新しい定番イベント！  
マジック・ものまね・歌など  
多彩な魅力でお迎えます。

出演者

ふじいあきら 梅小鉢  
ロボットのぞみ コーラルリーフ  
エル・カブキ(MC)

日時

3月2日(日)  
開場：午後2時  
開演：午後2時30分

料金 S席(1階) 1,500円  
A席(2階) 1,000円

※全席指定

文化センターイベント情報  
笑いと感動、オンステージ！

プレイガイド

- 芝山文化センター(芝山町教育委員会) ☎0479(77)1861
- ソーシャルショップ フジカワ ☎0479(77)0050
- セブンイレブン 芝山大里店 ☎0479(78)0021
- JA 多古町 四季の里 ☎0479(76)4411
- イオン成田店(1階サービスカウンター) ☎0476(23)8129
- 丸越楽器 サビア店 ☎0479(82)6326
- 月刊ぐるっと千葉(電話予約) ☎0438(20)8480

ご注意

- ・電話予約は「月刊ぐるっと千葉」のみにて受け付けます。その他は店頭販売になります。
- ・3月フェスタは、未就学児の入場はできません。

問合せ

芝山文化センター (芝山町教育委員会)  
☎0479-77-1861



「社会を明るくする運動」作文コンテスト

# 太陽に向かって咲くヒマワリ

法務省が主催している、犯罪や非行のない地域社会を築く「社会を明るくする運動」。この運動をテーマとして、県内の小中学生を対象に千葉県作文コンテストが行われ、芝山小学校の松本さんの作文が入賞しました。



松本 悠愛さん

◎第63回「社会を明るくする運動」千葉県作文コンテスト  
千葉県保護司会連合会長賞（小学生の部）

## 「ヒマワリ」

芝山小学校 6年 松本 悠愛<sup>ゆめ</sup>

夏休みも半分過ぎたころ、社会を明るくする運動って何だろう？ 作文って何を書こうかなーと思っていたある日、妹の保育園のおむかえで、園庭に咲く私の身長よりはるかに高いヒマワリが目にはいつてきた。横一列に並んでいるヒマワリは、たくさん太陽みたいに私に元気をくれた。

ふとその後ろに一本の細かいかんばんが見えた。「社会を明るくする」と書いてあった。なんでヒマワリなんだろう？ と思い調べてみると、この運動のシンボルマークということが分かった。太陽にむかって咲くヒマワリが犯罪を犯した人の立ち直りを信じ、犯罪や非行のない明るい社会を築こうとする、この運動のもとにある考えをあらわしているとのことだった。テレビや新聞などで、色々な事件が報道されているが、どうしたらなくなるのか。どうしたら安全に安心してくらせるかを考えた時

にまず犯罪や非行をする人をつくらないことが一番だ。小さい頃からの家庭での生活、学校、地域、社会での集団の中での生活がとて大切だと思う。

社会を明るくする運動の意味が分からなかったけど、だんだん分かってきたような気がする。

私に何ができるのか？ 大きな事はできないかもしれないけど、毎日の生活の中でできる事は、がんばろうと思う。私は内気でしゃべるのが苦手だけど、元気なあいさつをだれにでもできるようにしてみようと思った。一人でいる子、困っている人がいたら、声をかけてみようと思った。助けを求めている人には手をさしのべてみようと思った。

小さい事かもしれないけど、私に元気をくれたヒマワリのように、わたしもみんなを元気にしてあげられるといいなと思った。そして私が元気にしてあげた人が、まただれかを元気にしてあげて、その気持ちの人が人へ伝わって世界中が明るくなるいいと思った。

私と同じように、ヒマワリの花を見て、

「なぜ、ヒマワリの花なの。」  
と言って、この運動について疑問に思ったり、不思議に思ったりし

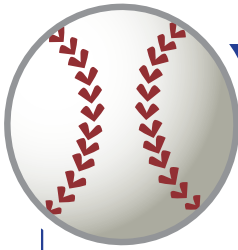
てくれる人がたくさんいてほしい。そして、社会でいろいろ起きる暗い事件や、悲しい出来事が少しでも、減ってくれたらうれしく思う。

私は、たくさんさんのヒマワリの花は咲かせられないけど、まず一つの花を咲かせたいと思う。そして、咲かせた花の種を、できるだけたくさんの人にあげたいと思う。

いつか、ヒマワリの花が地域やみんなの心の中に、たくさんたくさん咲く日が来ることを夢見て、毎日を過ごしていこうと思う。







## 芝山町少年野球エアーフロント杯

# 芝山リトル、悲願の地元優勝



(右) チームみんなで掴んだ優勝／(上) 芝山リトルキャプテン井口翔弥斗くんの宣誓で大会が開幕／(中) 練習から気合十分／(下) 安定した投手リレーで相手を抑える



「第21回芝山町少年野球エアーフロント杯」高学年の部で、大会を主催する「芝山リトル」が、12年ぶりの優勝を飾った。

### 優勝を目指して

12月8日、芝山公園野球場に響き渡る子どもたちの元気な声。この日開催された「エアーフロント杯」は、空港周辺市町の少年野球チームの交流大会であり、今大会には5市町村から10チームが参加した。

主催チームとして優勝を狙う芝山リトルは、予選を順調に勝ち進み、12月15日に行われる決勝トーナメント進出を決めた。

### 待ち望んだ瞬間

予選の勢いそのままに、準決勝では多古ジュニアキッドに快勝し、決勝戦へと駒を進めた。決勝戦の相手は、千葉県第3位の実績を持つ強豪、成東ファイターズ。父兄やリトルOBなど多くの人が応援に駆けつけ、

球場が大声援に包まれる中、決勝戦が始まった。

序盤、芝山リトルは先制点を奪い、良いペースで試合を展開。しかし、中盤から徐々に追い上げられていき、点差はわずか1点まで詰められてしまう。そして最終回、2アウト満塁、カウントはノーストライク3ボールという、抑えれば勝ち、一打サヨナラ負けの絶体絶命のピンチを迎えた。しかし、子どもたちの優勝への執念と、必死に応援してくれた人たちの祈りが通じ、3球連続ストライク。最後の打者を見事打ち取り、5対4の劇的な勝利で優勝を飾った。

チームの12年ぶりの悲願であるとともに、6年生にとって少年野球の集大成となる大会での優勝は、子どもたちだけでなく、応援してきた全ての人の胸に、忘れられない大切な記憶として刻まれた。

### ◎個人賞

- ・最高殊勲選手賞 麻生 大誠くん
- ・敢闘賞 小川 翼くん

### 芝山リトル部員募集中！

親と子どもが共に泣き、笑い、感動する。そんな時間を一緒に過ごしてみませんか。見学も大歓迎！

問合せ 代表監督 鈴木

☎090-2940-7744



# 知ってるつもり (105)

学芸員 奥住 淳

## 『山室譜伝記』に見る山中城主和田氏

### 山中城跡と和田氏

山中城跡は、高谷川を望む台地の先端部に造られた戦国時代の城郭で、土塁や空堀の跡が残されています。徳蔵寺のある谷を挟んで北側の台地を山中北城跡と呼び、城内に稲荷神社があります。一方、谷の南側の台地が、山中南城跡で八幡神社があり、神社の後ろにある塚は、城主和田氏の墳墓と伝えられています。城跡周辺には、「登城」「新堀」「根古屋」といった城郭に関連する地名も見られます。

山中城主であった和田氏は、鎌倉時代に千葉一族の神崎師時の四男師長が香取郡宮和田（神崎町）を領したことに始まるとされ、その後、永正2年（1505）には、千葉氏の家臣団として名前が見られます。

和田氏が山中城主となった時期は不明ですが、『山室譜伝記』には、山中・高田・新井田・芝山・宮崎・境・高谷・殿部田・谷台（横芝光町）・牛尾・船

越（多古町）を所領とし、城主の和田胤茂は、公津城（成田市）の千葉氏の娘を娶っていたとあります。また、新井田・称名寺の阿弥陀如来坐像は、胤茂が子息の病氣平癒を祈願して作らせた仏像です。

### 和田氏の戦い

戦国時代の芝山地方は、山中城主和田氏の他、飯櫃城主山室氏、大台城主井田氏が割拠し、政略的な縁戚関係を持ちながら、周辺領主と連合して戦っていました。これらの諸氏は、本佐倉城（酒々井町）の千葉氏の家臣団でしたが、戦国時代末期には、小田原城の北条氏が千葉氏領へ進出してくると、北条方として戦いに駆り出されました。『譜伝記』には、北条氏と敵対する里見軍が大台城と山中城を攻めてきましたが、井田・和田の連合軍が撃退し、里見軍の大將池田紀伊守が、兵が敗走するなか踏みとどまり、八尺余りの鉄棒を持

って打ち掛かってきたところを、和田胤茂が討ち取ったと記しています（上総池田房州里見此辺の城を責る事）。

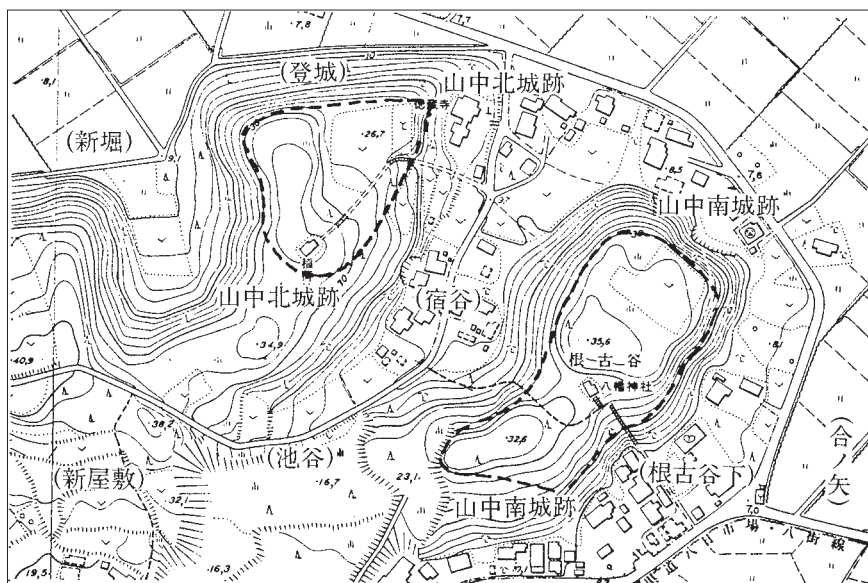
また、天正15年（1587）に北条氏が豊臣軍の侵攻に備えるため、井田氏に出陣の際の兵数・武装を定めた書状（北条氏政軍役付状）『井田文書』には、和田左衛門尉（胤茂）に対して馬上・槍持の武者や弓・鉄砲の足軽など30人の兵となっています。これは、総勢300人とされる井田軍の中では、最大の兵を出しています。

そして、天正18年、豊臣軍は小田原城を包囲し、北条氏は領国内の兵を集めて籠城します。井田氏や和田氏も参陣し籠城していましたが、北条氏は、圧倒的な兵力の豊臣軍の前に降伏し滅亡しました。

### 和田氏のその後

『譜伝記』は、北条氏の滅亡により、所領を失い帰農した和田氏のその後についても記しています。それによれば、和田胤茂は、北条方だった者は召し捕

られるとの話を聞き、身を隠すところがなく、夜に銚子から奥州棚倉（福島県棚倉町）へ落ち延び、大沢の長福寺に墓があると言います。ただし、大沢という地名は、棚倉町の東隣の鮫川村にありますが、長福寺という寺院は現存していません。また、胤茂の父胤富は、常陸の佐竹氏家中に身を寄せていましたが、山中に戻り医者となり、孫娘のおふうを養育したと伝えられています。



山中南・北城跡周辺図 (1/5,000)



# 教室の窓から 107 こんにちは



芝山小学校 <3年1組担任> さ た け と し よ 佐竹 敏代 先生

**Q ▶ 子どもの頃の思い出**

**A ▶** 毎週、母の実家に一人で泊まりに行って、いとこたちと山菜採りをしたり、釣りをしたりして、野山を走りまわっていました。

**Q ▶ 教員を目指したきっかけ**

**A ▶** 高3の夏に進路相談で迷っていたときに、中学校の担任の先生に勧められたことがきっかけです。

**Q ▶ 児童たちの魅力**

**A ▶** 何にでも興味を持ってやろうとするとところと、素直で明るいところが魅力です。

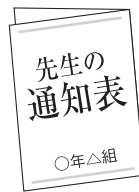
**Q ▶ 挑戦してみたいこと**

**A ▶** いつか世界中のいろいろな場所を、自分の目で見て回りたいと思っています。

好きな言葉

「一期一会」

この仕事をしていると、たくさんの人に出会います。今までに出会った人一人一人とのつながりが、とても大切に思えるからです。



- ☆笑顔がステキ!
- ☆勉強の教え方がわかりやすいよ。
- ☆いつも優しいけど、怒ったときはちょっとこわい。
- ☆チョコとプーさんが大好き。
- ☆趣味は読書なんだって。

教頭先生EYE

佐竹先生は、今年度山武市立蓮沼小学校より異動してきました。勉強の教え方がとても上手で、わかるまでいねいに教えてくれます。また、よい事はよい、いけない事はいけないときちゃんと指導ができる先生です。先生方からの信頼が厚く、どの先生方からも頼りにされています。私もいろいろ助けてもらいとても感謝しています。



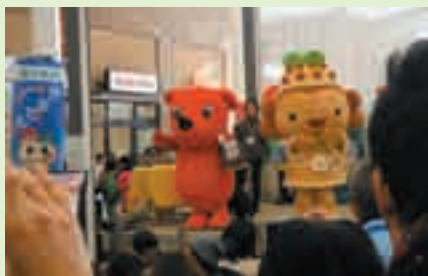
次回は東小学校「池間 泉」先生が登場

1月12日 成人式



新成人のおにいさん、おねえさん、おめでとうございます! みんなキラキラしていて、とっても素敵だったッコ!

1月11日 チーバくんのお誕生日会



三井アウトレットパーク木更津で、おともだちのチーバくんのお誕生日をお祝いしてきたよ! ほかのプレゼント、喜んでくれたかな?



# 新春の空に 掲げる誓い

## 芝山町消防出初式

### 被表彰者（敬称略）

千葉県知事表彰

○功労章

本部付分団長 小川 光久

○精勤章

第2分団分団長 石山 貞一

第7分団分団長 高橋 正樹

第3分団副分団長 木川 武彦

第4分団副分団長 鈴木 勝征

千葉県防災危機管理部長章

第3分団分団長 寺本 匡裕

第1分団副分団長 岩澤 孝昌

第2分団副分団長 西海 和政

第7分団副分団長 内田 弘元

第8分団副分団長 小川 茂

芝山分署消防士長 石田 直之

芝山分署消防副士長 清宮 健志

千葉県消防協会会長章

○功労章

本部付分団長 岩澤 英樹

○精勤章

本部付分団長 香取 博充

本部付分団長 堀内 優

本部付分団長 櫻田 勝巳

芝山分署消防指令補 渡邊 元博

千葉県消防協会山武支部長表彰

○功労章

本部付分団長 石井 信之

○精勤章

第5分団分団長 石井 一徳

第5分団副分団長 木内 一人

### 芝山町長章

第4分団分団長

第1分団水槽車部部长

第1分団ローリー車部部长

第4分団第10部部长

第7分団第22部部长

第8分団自動車部部长

芝山町消防団長章

本部付分団長

本部付分団長

第3分団第9部部长

第5分団第14部部长

第8分団第28部部长

第7分団第21部部长

第1分団ローリー車部団員

第3分団第7部団員

第8分団自動車部団員

竹尾 健一

菊地 孝義

大極 真一

小菅 剛

嘉瀬 行紀

萩原 正順

藤田 慎吾

藤田 浩志

小川大治郎

石井 淳也

下野 純

平井 将寛

石田 俊之

岩澤 和久

小川 晃

操法演技



芝山中学校少年消防隊



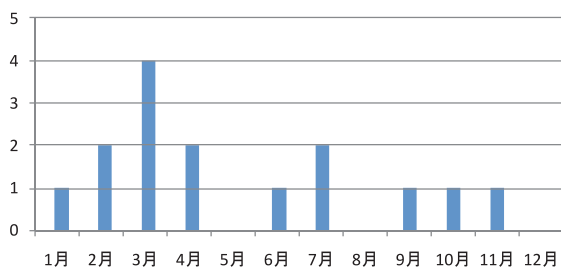
受賞者代表謝辞

1月19日、町消防団の新年の幕開けを告げる「平成26年芝山町消防出初式」が執り行われました。式では、統制のとれた訓練の成果を披露。また、消防・防災活動に貢献した方々が表彰されました。寒風の吹く中で身も心も引き締め、町の安心・安全を守る決意を新たにしました。

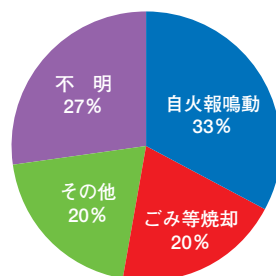
## 平成25年芝山町火災発生状況

火災発生件数：15件

### 月別火災発生件数



### 原因別火災発生割合



### 強風・乾燥に注意！

これからの季節は、風が強く、空気が乾燥します。各家庭での火の取扱いには十分注意しましょう！



# 緊急速報メールの配信開始

☎ 総務課 行政係 ☎77 - 3903

町では、災害時の避難勧告や避難指示などの緊急情報の伝達方法を多様化し、災害時により多くの方々に緊急情報を提供するため、(株)NTTドコモ、KDDI(株) (au)、ソフトバンクモバイル(株)の「緊急速報メール」の配信を開始します。

## ■配信する情報

避難準備情報・避難勧告・避難指示に関する避難関連情報、弾道ミサイル・航空攻撃情報などに関する危機関連情報など

■配信開始日 2月1日

## ■配信例

○避難準備情報文例

○危機関連情報文例

芝山町緊急速報メール。  
○時○分、○○地区に対し避難準備情報を発表しました。避難の準備を始めてください。

芝山町緊急速報メール。  
ミサイル発射情報。当地域に着弾する可能性があります。屋内に避難しテレビ・ラジオをつけてください。

## ■「緊急速報メール」とは

町内全域で対応携帯電話を利用している方に、緊急性の高い災害関係情報を一斉に配信するサービスです。

## ■「緊急速報メール」の特徴

- (1)事前の申込みは不要で、対応機種 of 携帯電話を持っている方なら誰でも受信できます。  
(一部機種については、設定が必要となります。設定方法がわからない場合は、下記の各社総合案内でご確認ください。)
- (2)受信に関する費用は無料です。
- (3)受信すると、専用の着信音が流れるか、バイブレーションが起動します。
- (4)受信すると、メール内容が携帯電話の画面に自動的に表示されます。
- (5)芝山町が配信元となり、町内全域に一斉に緊急情報を配信します。

## ■「緊急速報メール」が受信できない場合

- (1)圏外の場合
- (2)通話中や、パケット通信中の場合
- (3)他のサービスを利用している場合
- (4)携帯電話の契約状態が「解除」、「休止」の場合
- (5)「緊急速報メール」対応機種以外の場合

※対応機種については、携帯電話会社ホームページなどでご確認できます。

- ・NTTドコモのホームページ (緊急速報「エリアメール」)  
<http://www.nttdocomo.co.jp/service/safety/areamail/about/index.html#p01>
- ・KDDI (au) のホームページ (au緊急速報メール)  
[http://www.au.kddi.com/notice/kinkyu\\_sokuho/index.html](http://www.au.kddi.com/notice/kinkyu_sokuho/index.html)
- ・ソフトバンクモバイルのホームページ (緊急速報メール (緊急地震速報+災害・避難情報))  
[http://mb.softbank.jp/mb/service/urgent\\_news/](http://mb.softbank.jp/mb/service/urgent_news/)

## ■各社総合案内

- ・NTTドコモ ☎0120-800-000
- ・KDDI (au) ☎0120-977-033
- ・ソフトバンク ☎0800-919-0157

芝山町消防団長優良部表彰

第1分団自動車部 (小池)

第7分団第18部 (岩山、谷平野、朝倉)

第8分団第28部 (中合津)

芝山町消防団長賞詞

第35回山武支部消防ポンプ操法大会出場

○ポンプ車操法の部

第5分団自動車部

指揮者 班長 石井 克則

1番員 団員 笹川 幸治

2番員 班長 吉河 耕二

3番員 団員 榎原 健仁

4番員 班長 土屋 秀成

補助員 団員 西 宏文

○小型ポンプ操法の部

第5分団第14部

指揮者 班長 平山 智章

1番員 団員 佐久間恭平

2番員 団員 石井陽一郎

3番員 部長 石井 淳也

補助員 班長 平山 陽光



部隊訓練

## 消防団に入りませんか？

町消防団では、随時消防団員を募集しています。消防団員は、「自分たちのまちは自分たちで守る」という精神に基づき、地域の安心・安全のために活動しています。消防団の活動を通じて地域との絆を深めたい方、地域に貢献したい方など、どなたでも入団をお待ちしています。

■消防団員の身分 非常勤特別職の地方公務員

■入団後の処遇 報酬などの支給、被服の貸与、公務災害補償、各種表彰制度など

■問合せ 役場総務課行政係 (消防防災) ☎77 - 3903



春まであと少し  
 がんばれ！受験生

## 空の玄関からメリークリスマス！

### クリスマス・フェスティバル

12月14日、成田国際空港において、「ナリタエアポートクリスマス・フェスティバル2013」が開催されました。会場となった中央広場では、地元団体による出展やMy Little Loverのakkoさんによるスペシャルライブなどが行われました。夕方になると、町内の保育所の子どもたちによって飾りつけされたツリーが点灯され、会場を美しく照らしました。



②



③



④



①

- ① 萩原さんに見守られながら（田鶴の会）
- ② 第1部優秀者は、第2部でも演奏を披露
- ③ ジャズピアニスト大原保人さん（写真左）の手で、ジャズ色に染まる会場
- ④ 町・NAA混声合唱団は、手話を交えて「花は咲く」を歌い上げる

## 思い出は音楽とともに

### クリスマス音楽会

クリスマスを目前にした12月21日、芝山文化センターでは「第32回芝山町クリスマス音楽会」が開かれました。第1部では、子どもから大人まで、町の音楽家たちが日頃の練習の成果を披露。第2部では、この音楽会の立ち上げと発展に多大な功績を残した故萩原庄一さんとの思い出を振り返りながら、多くのアーティストによる演奏が行われました。



**11月24日** 少年剣士の活躍



大網白里アリーナで開催された「梅澤杯少年剣道大会」に、芝山剣道クラブが出場。4年生男子の部で中村勇翔くんが3位、初心者の部で宇井舞冬華さんが3位という好成績を残しました。

**12月16日** 空港周辺の美化活動

町・成田国際空港(株)・空港周辺事業者が協力し、「NAAクリーンアップ運動」が行われました。きれいで気持ちよく使ってもらえる空港を目指し、成田国際空港南側のごみ拾いを行いました。



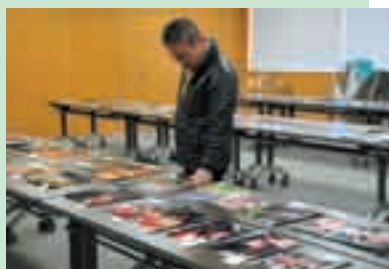
**1月1日** 年明けの合図



芝山仁王尊で行われた毎年恒例のカウントダウン花火。午前0時の時報とともに、澄んだ真冬の夜空に300発の花火が打ちあがりました。美しい花火に彩られ、2014年が華やかに幕を開けました。

**1月10日** 力作がズラリ

第31回芝山はにわ祭を題材にした写真コンクールに、113点の作品が応募されました。その中から、厳正な審査により、入賞作品が選出されました。優秀作品は広報3月号でご紹介します。



**1月13日** 元気に育て



芝山仁王尊では、子どもを病気や怪我から守る年中行事「お取子」の法要が行われました。この日は、子どもを連れた多くの家族で賑わい、参詣者には温かいお汁粉が振る舞われました。

新年の願いをこめて

初日の出



成田国際空港に新年に初めて飛来する1番機と初日の出を見ようと、寒さが厳しい早朝にも関わらず、航空科学博物館は大勢の来場者で賑わいました。朝もやがたちこめる幻想的な風景のなか、太陽の光が見えた瞬間に沸き起こった大きな歓声と喜び。初日の出を見つめるその姿からは、「今年も良い年でありますように」という、人々の願いが聞こえてくるようでした。

第二の人生、スタート

シャトルシステム



空の駅風和里しばやまに仮設置されていた「シャトルシステム」の車両が、新たに建設された台座へと移設されました。

この車両は、成田国際空港第2旅客ターミナルの本館とサテライト(別館)を結んでいたもので、1992年の第2ターミナル開業から昨年9月26日まで、およそ2億人の乗客の足として活躍してきました。その役目を終え、撤去されることを、空港の歴史の一つとして残すべく、町が成田国際空港から無償で譲渡を受けました。

今後は新たな観光スポットとして、また情報発信の拠点として整備が進められていく予定です。

ぜひご参加ください

東金青年の家事業

(1) 冬の星空観測②

望遠鏡での天体観測・プラネタリウム観覧（県外予定）などを通して、星空について楽しく学びます。

期日 2月15日(土)・16日(日) 泊2日

時間 午前10時～翌朝11時まで

対象 小学4年生～中学生まで

定員 申込み先着20人

参加費 1人2,000円

(2) 東青・自然体験活動上級指導者養成研修

CONEリーダーを取得しており、概ね18時間以上の指導経験がある人を対象に、CONEインストラクター養成カリキュラムを行います。

①2月22日(土)～23日(日)

②3月1日(土)～2日(日) 計4日間

定員 申込み先着30人

参加費 1人10,000円(4日間分)

※(1)・(2)共通

申込み・問合せ 千葉県立東金青年の家 ☎0475-54-1301

朗読・ナレーション講座

「話す力」をスキルアップ!

元アナウンサー講師による呼吸法、発声練習、文章の読み方などの講座です。参加費無料。

期日 2月22日(土)

時間 午後1時30分～3時30分

場所 山武郡市振興センター

申込み 往復ハガキに住所・氏名・電話番号を記入し、ご応募ください。

定員 30人

申込期日 2月14日(金)必着

申込み・問合せ 〒283-8505

東金市東岩崎1-17

山武郡市視聴覚教材センター

☎0475-54-0254

語り継ぐ震災の記憶と記録

いのちを守るまちづくり

未曾有の大震災からまもなく3年。津波被害の記憶を風化させないよう、NPO光と風の協力を得て、講座を開催します。

期日 2月15日(土)

時間 午後1時30分～3時30分

場所 千葉県立東部図書館3階研修室

定員 申込み先着60人

申込み・問合せ 千葉県立東部図書館 ☎0479-62-7070

第11回つばき杯

ビギナーズテニス・ミックス大会

日時 3月16日(日) 午前8時～

場所 千葉県総合スポーツセンター 東総運動場

種目 ミックスダブルス

対象 千葉県在住・在勤・在学の硬式テニス初心者

参加費 1組2,000円※当日徴収

申込み 2月22日(土)午前8時45分から窓口と電話で受け付け

問合せ 千葉県総合スポーツセンター 東総運動場 ☎0479-68-1061

就活生を応援します!

合同就職面接会in習志野

若者求職者向けの合同就職面接会を開催します。当日は、履歴書を持参してください。※予約不要・入退場自由。

期日 2月18日(火)

時間 午前10時～午後4時30分

場所 習志野文化ホール

内容 就職面接会・企業説明会・就職セミナー・就職相談セミナー

問合せ 千葉県雇用企業開拓事業事務局 ☎043-308-0501

<http://www.chiba-kaitaku.com/>

航空科学博物館

2月の催し

航空科学博物館 ☎78-0557

▶ 飛行機工作教室

よく飛ぶゴム動力飛行機を作って飛ばしてみましょう。上手に飛ばすコツなども説明します。

期日 2月11日(火・祝)

時間 午後1時～2時30分

申込み 当日、開館(午前10時～)

と同時に受付にて先着40人に配布

対象 原則小学生以上

真白なる雲をおきたる秋の空  
 千変万化おもいはつきぬ  
 引き込み線ゆらしとび来る雀あり  
 我が家の軒が今宵の宿か  
 烏瓜おはなし会に飾られて  
 「昔話」の秋を色どる  
 停止して形骸のごと並びある  
 製糸工場に母を重ねる

八角 菊枝  
 森下 信子  
 怒賀 春子  
 松川 恭子

晩秋のふるさと想ふ柿の実の  
 指に冷たく皮剥ぎし日を  
 伊豆の山のぼる車窓にきらきらと  
 雲つきぬけて光る富士の嶺  
 ふきのくに二五〇号にて終刊す  
 今関先生こころ残すや  
 煙出ず香りも淡しと書いてある  
 線香うっかり買ってしまった

五木田治巳  
 大木 幸子  
 池上 弘雄  
 斉藤 則子

荒城の月を唄ひし少年の  
 こゑ朗々と魅せられてをり  
 枯草の土掘り起こしパンジーと  
 葉ボタン植えし師走の庭に  
 電子辞書血圧手帳取り散らし  
 電話に出たる師走のあした  
 相席となりし夫婦も髪白く  
 気がねなく食む旅の新蕎麦

竹村三千代  
 萩原 敏子  
 冬木 節子  
 高橋 節子



## お知らせ

### 赤十字防災ボランティア研修会

#### 「人の役に立ちたい」をカタチに

災害発生時に活動できるように知識や技術を身につけませんか。当日は、三角巾の使い方講習のほか、災害ボランティアの受け付けも行います。昼食は、ハイゼックスをご用意します。

期日 2月16日(日)

時間 午前9時30分～午後3時

場所 大網白里市農村ふれあいセンター (大網白里市金谷郷1356-2)

申込み・問合せ

☎090-6164-8205 宇多

### 地域移行支援(退院促進)セミナー

#### ふみだそう小さな一歩

精神科で長期入院する人たちの地域移行・地域定着を進めるための、専門家およびそのパートナーたる家族・当事者を中心とした研修会を開催します。

期日 2月15日(土)

時間 午後1時15分～4時50分

場所 千葉市民会館

資料代 300円

問合せ NPO法人千葉県精神保健福祉協議会 ☎080-7000-2093

### 山武市主催

#### 出かけませんか「森のじかん」へ

東日本大震災で千葉県内に避難された方々・山武市内で被災された方々・支援を応援したい方々の交流の場として「森のじかん」を開催しています。

皆さんの情報交換、仲間づくり、心のリラックスできる場としてお手伝いしていくことが目的です。被災地をふるさとに持つ方も参加しませんか。

内容 参加者交流会・情報コーナー・生活相談など

日時 毎月第2木曜日 正午～午後3時

場所 さんぶの森交流センターあららぎ館

申込み・問合せ 山武市役所秘書課

☎0475-80-1292

メール hisho@city.sammu.lg.jp

### 山武郡市民公開講座

#### 地域で支える認知症

日時 2月11日(火)10時30分～

場所 東金文化会館小ホール

※入場無料

問合せ 山武郡市医師会

☎0475-52-4611

### 第56回青少年スキー教室

#### スキーの上達を応援します

期日 3月27日(木)～30日(日)3泊4日

宿舎 清里ユースホステル(山梨県)

スキー場 シャトレゼスキー場(長野県南佐久郡)

対象 小学3年生～中学生

定員 先着45人

参加費 39,500円(小中学生とも)

申込み 2月1日(土)から受け付けを開始します。

申込み・問合せ 千葉県ユースホステル協会 ☎043-252-7060

### 笑って納得!

#### 成年後見制度研修会

お笑い芸人との掛け合いを通して、成年後見制度の概要を学びます。申込書をFAXかメールで送信してください。

期日 3月1日(土)

時間 午後1時20分～4時5分

場所 千葉市生涯学習センター

定員 申込み先着300人

参加費(資料代) 500円

申込書配布場所 各社会福祉協議会、各市町村行政など。千葉県社会福祉協議会のホームページからもダウンロードできます。

申込み・問合せ 千葉県社会福祉協議会千葉県後見支援センター

☎043-204-6012

FAX043-204-6013

メール smile@chibakenshakyo.com

http://www.chibakenshakyo.com/

### 電気は大切に使おう!

#### 地球と仲良く省エネライフ



関東電気保安協会  
http://www.kedh.or.jp/



### 〈中央公民館〉 本の数だけ知恵がある ～図書室だより～ (新刊紹介)

#### 「ロスジェネの逆襲」

池戸 潤◎著  
(株)ダイヤモンド社

ドラマ化も果たした「半沢直樹」シリーズ第3弾。人事が怖くてサラリーマンが務まるか!親会社から受けた嫌がらせや人事での圧力は、知恵と勇気で倍返し!ロスジェネ世代の部下とともに、周囲をあとと言わせる秘策に出る。



#### 「犬から聞いた素敵な話」

山口 花◎著  
(株)東邦出版

犬から人へ、人から犬へ、ずっと、いつまでも。いじめに苦しむ少女に希望を与えた小犬、認知症の母と介護疲れの娘を癒やしてくれた柴犬……。実際にあった犬と人間のエピソードを心温まる筆致で描いた14の物語集。



#### 「サザエさんと日本を旅しよう!」

(株)扶桑社

「サザエでございます!」というおなじみのフレーズで始まるアニメ「サザエさん」。オープニングでサザエさんはもう40年近く日本を旅しているってご存知でしたか!?この本では、これまでにサザエさんが訪れた47都道府県の旅を大公開します。



#### 「おさかないっばい!ニモのマグネットえほん」

(株)講談社

丈夫で扱いやすいマグネットで遊ぶ絵本。魚たちの名まえを覚えるキャラクター図鑑などは、はってはがす遊びができます。いろいろなパターンが考えられるので、遊び応えたっぷり!お子さんの自由な発想力を育みます。



# 暮らしの情報

## 2月・3月のごみを出す日

▶可燃ごみ（毎週火・金曜）

▶資源／不燃／有害ごみ

（毎月第1・3月曜）

2月3・17日 3月3・17日

回収が終わるまでに数日かかることがあります。

▶粗大ごみ（毎月2回・金曜日）

2月7・21日 3月7・21日

自宅回収は、上記の指定日のみで、ステッカーを貼ってください。前日までに電話予約が必要です。

▶持込み

土・日・祝日はできません。

## 地域安全ニュース

山武警察署 ☎0475-82-0110

2月は「情報セキュリティ月間」です

情報通信ネットワークは、急速な発展により、今や私たちの暮らしになくてはならないものとなっています。しかし、インターネット上には、コンピュータウイルス、悪意を持ったホームページ、サーバーに対する攻撃、個人情報の流出などさまざまな危険が潜んでいます。この機会に、情報セキュリティ対策に関する知識を広げて、情報セキュリティ対策に取り組みましょう。

安全・安心にインターネットを使うた

めには、次のことを心掛けてください。

○ウイルス対策ソフトを導入し、基本ソフトや各種ソフトを含め、常に最新の状態に保つこと。

○パスワードは、容易に推測できないものとし、他人に知らせないこと。

○特にインターネットバンキングを利用するときは、「ワンタイムパスワード」を利用すること。

○ネットワーク上に個人情報を送信する時は、送信先が本当に信頼できるところか、よく確認をすること。

※ワンタイムパスワードとは、アクセス用に発行される1度限り有効なパスワードのことです。

▶2月の移動交番開設

期 日	場 所	時 間
2月5日(水)	空の駅風和里しばやま	午前10時～11時30分
2月10日(月)	芝山町役場	
2月14日(金)	空の駅風和里しばやま	
2月25日(火)	芝山町役場	午後2時～3時30分
	道の駅風和里しばやま	
2月26日(水)	空の駅風和里しばやま	午前10時～11時30分

※気象状況や事件・事故発生状況によって、予定が変更になる可能性があります。詳しくは山武警察署までお問い合わせください。

## 募集

青年国際交流事業

次代を担う青年リーダーになろう

内閣府では、平成26年度に実施する青年国際交流事業（「東南アジア青年の船」「国際青年育成交流」「日本・韓国青年親善交流」「グローバルユースリーダー育成」「青年社会活動コアリーダー育成プログラム」）の参加青年を募集しています。

募集期間 2月5日(水)～3月17日(月)

申込み・問合せ 千葉県庁県民生活課

☎043-223-2288

## お知らせ

大学通信教育

春期合同入学説明会

期日 2月16日(日)

時間 午前11時～午後4時

場所 新宿エルタワー30階

内容 大学通信教育を行っている大学、大学院、短期大学別の相談コーナー（参加大学などの詳細は、ホームページをご確認ください）など。

※参加申込不要・入退場自由・入場無料

問合せ 公益財団法人 私立大学通信教育協会 ☎03-3818-3870

<http://www.uce.or.jp/>

## 2月の無料相談 >>> お気軽にご相談ください

相談内容	日時・場所	問合せ
ふくし駆け込みテレホン	月曜日～金曜日 午前9時～午後5時	社会福祉協議会 ☎78-0526
登記・法律・債務整理の相談会 ※要予約（6日まで）	2月8日(土) 旭市民会館 午後1時～5時 千葉司法書士会八日市場支部による相談です	司法書士栗田事務所 ☎0479-72-1336
人権相談	2月12日(水) 福祉センター 午後1時30分～3時30分	総務課 ☎77-3901
行政相談	2月12日(水) 福祉センター 午後1時30分～3時30分	総務課 ☎77-3901
税理士の無料相談 ※要予約（平日9時～12時）	2月24日(月) 午前10時～午後3時 税務支援センターの税理士による相談です	千葉県税理士会東金支部 （東金商工会館内） ☎0475-50-6322
ちば北総地域若者サポートステーション無料相談会 ※要予約	2月24日(月) 小池共同利用施設 午後1時～5時 若者の就労支援の相談会です	ちば北総地域若者サポートステーション ☎0476-24-7880
弁護士無料法律相談 ※要予約	2月25日(火) 福祉センター 午後1時30分～4時00分（1人30分まで）	社会福祉協議会 ☎78-0526





# まちのうごき

## 町の人口と世帯数

	1月1日現在	前月比
人口 男	3,948人	- 2人
女	3,931人	- 1人
合計	7,879人	- 3人
世帯	2,940世帯	+ 1世帯

## お誕生おめでとう

赤ちゃん名	保護者	地区
雪乃	加藤 秀隆	山田
琴菜	鈴木 健	菱田宿
謙司	野畑恵美里	はにわ台南

## ご冥福をお祈りいたします

氏名	地区
加瀬 さた	新井田新田
土井けい子	山中西
吉岡 直男	山中西
石井三木夫	小原子
石井 トシ	浅川稲葉

※12月1日～12月31日受理分。この欄への掲載を望まない方は、届出のときに、係に申し出てください。

## 月間航空機騒音測定結果(速報)

平成25年12月分

騒音測定地点	区域	Lden	Lden
第二工業団地管理事務所	Aラン76	66.7	
A滑走路先端	Aラン76	73.3	
芝山集会所	Aラン70	62.1	
谷平野岩澤宅	Aラン70	56.9	
小池共同利用施設	Aラン70	62.6	
竜ヶ塚集会所	Aラン70	57.8	
芝山町役場	Aラン66	56.5	
芝山小学校	Aラン60	54.1	
平行滑走路先端	Bラン73	71.3	
菱田共同利用施設	Bラン62	58.3	
菱田東公会堂	Bラン62	55.8	
加茂集会所	Bラン62	59.8	
千田(多古町)	Bラン62	58.2	
辺田龍泉院	谷間	56.6	
国保診療所	谷間	57.0	
東小学校	谷間	55.3	
上吹入青年館	谷間	55.3	
高谷共同利用施設	谷間	55.8	
梅ノ木集会所	平行隣接	52.9	
高田西部公民館	区域外	47.9	
牧野西部公民館	区域外	46.6	

最近歩き始めて、まだよちよち歩きの美来。お外が好きでよくお散歩しています。砂遊びがマイブームです。寒い日が続くから風邪をひかないで、元気に育ってね。( ^o^ )



ちくちく 健やか  
元気  
いっぱい!

住家 戸村 美来ちゃん (1歳4カ月)

※このコーナーに登場するお子さんを募集しています。総務課企画政策係 ☎77-3921

## 2月下旬・3月上旬の保健事業 >>> 予防接種・健診等

場所 保健センター ☎77-1891 [\*印は福祉センター ★印は要申込]

月	日	事業名	時間
2月	16日(日)	ばわふる運動塾(日曜日コース)⑩(対象者 30~74歳)	10:00~11:40(*)
	17日(月)	MR予防接種 (対象者 1期:1歳以上2歳未満 2期:5歳以上7歳未満の小学校入学前の1年間)	13:15~13:45(受付)
		スリムあつぷ講座⑧(対象者 30~74歳)	10:00~11:40(*)
	19日(水)	のびのびラッコ教室⑧(対象者 1.6~3歳の親子)	10:00~11:45(★)(*)
	19日(水)	パンダ学級⑧(対象者3歳~就学前の発達面に気がかりなことがある親子)	13:20~14:20(★)
	20日(木)	母親クラス③(対象者 妊婦)	13:30~16:00
	24日(月)	母親クラス同窓会①(対象者 H25.8~11月に出産した産婦)	14:00~15:30
	24日(月)	3歳児健診(対象者 未受診者)	13:15~14:00(受付)
	25日(火)	B C G(対象者 生後5~7カ月)	13:15~13:45(受付)
	27日(木)	母親クラス同窓会②(対象者 H25.8~11月に出産した産婦)	14:00~15:30
3月	4日(火)	スリムあつぷ講座⑨(対象者 30~74歳)	10:00~11:40(*)
	5日(水)	ほのほの子育て広場(対象者 0~4歳の親子)	9:30~12:30
	6日(木)	ばわふる運動塾(木曜日コース)⑦(対象者 30~74歳)	10:00~11:40(*)
	6日(木)	母親クラス同窓会③(対象者 H25.8~11月に出産した産婦)	14:00~15:30
	7日(金)	子育て相談(対象者 子どもの発達・行動・育児などで心配のある希望者)	13:15~(完全予約制)
	11日(火)	ことばの相談 (対象者 ことばの発達・発音・どもるなど、子どものことば のことで心配のある希望者)	10:00~(完全予約制)
	12日(水)	栄養料理教室「スマートクラブ」⑤(対象者 30~74歳)	9:45~13:30
	12日(水)	ほのほの子育て広場(対象者 0~4歳の親子)	9:30~12:30(*)
13日(木)	すこやか赤ちゃん相談(対象者 1歳未満の乳児)	13:15~14:00(受付)	

## 休日当番医 >>> 休日当番医テレホンガイド ☎0475-50-2531

夜間急病診療所(東金) ☎0475-50-2511 年中無休 午後8時~11時  
休日救急歯科診療所(東金) ☎0475-50-2512 休日のみ 午前9時~正午

月	日	内科系	外科系
2月	16日	うじはらクリニック(大網白里) ☎0475-73-3320	岩崎医院(山武) ☎0479-86-2217 大平医院(山武) ☎0479-86-6012
	23日	西田医院(東金) ☎0475-53-1393	小高医院(横芝光) ☎0479-82-6368 おおあみ泌尿器科(大網白里) ☎0475-70-1333
3月	2日	佐久間医院(大網白里) ☎0475-72-0638	明海クリニック(山武) ☎0475-80-5355 季美の森整形外科(大網白里) ☎0475-70-8951
	9日	佐藤医院(東金) ☎0475-58-2056	鈴木医院(鈴木秀夫)(山武) ☎0475-89-1002 睦岡クリニック(山武) ☎0475-80-8001
	16日	天野内科クリニック(東金) ☎0475-55-3986	原田医院(芝山) ☎0479-77-0056 しらさと整形外科(大網白里) ☎0475-70-5855

※ 専門以外の時は診療できない場合があります。  
※ 正午から午後1時まではお昼休みです。(緊急の場合はこの限りではありません。)  
※ 当番医は、都合により変更になる場合があります。「休日当番医テレホンサービス」でご確認ください。

# 「自分が納得して 先に進みたい 後悔はしない」

まちを支えるあなたのチカラ

## しばじえね

SHIBAYAMA  
GENERATION #9



農業男子  
鈴木 敏弘 さん  
(上吹入)

大学を卒業した後、実家の花き農家を手伝い始めた鈴木さん。花には人を和ませる魅力がある。生産は時期や景気の影響を受けやすく、経営は簡単ではないが、その分やりがいも大きいという。

農業のほかに力を入れているのが、小さい頃からずっと続けてきた剣道だ。今では剣道教室で子どもたちに指導している。一人一人の得手不得手を見抜き、それに合った指導をするのは難しくもあり、また面白くもある。「子どもも大人も、新しい仲間を増やしていきたいですね」と、これからの目標を語った。

剣道や青年クラブをはじめ、消防団や地区の付き合いなど、地元で暮らしながら人付き合いの輪が少しずつ広がってきた。大変なこともあるが、いろいろな人との触れ合いは、「社会」を学ぶ場となっている。

生まれ育った家を守りながら、これからも地域の一員として生きていく。ずっと住む町だから、人とのつながりを大切にしたいと思う心は、町を支える大きなチカラ。

すずき・としひろ  
◎Profile  
■年齢/26歳 ■職業/農業 (リユースコリーネ、カラー、ヒマワリなど) ■趣味/音楽鑑賞 ■特技/剣道 ■好きな言葉「守破離」、「勇往邁進」

あとがき

◆夜空に響くカウントダウン花火とともに、今年の取材活動もスタート。今年も天候にも恵まれ、きれいな初日の出を見られた方も多かったのではないのでしょうか。晴れやかに幕を開けた平成26年。今年は何かがいいことがありそうな気分になります。◆成人式ではキラキラ輝く新成人が眩しく見えました。また、それぞれの道を歩んできた同級生が再会を喜び合う姿を見てみると、なんだかこちらまでうれしくなりました。ステキな大人になつてください！◆年々寒くなっているように感じるのは気のせいなのか、年のせいなのか…。寒いのは苦手なので、春が待ち遠しいです。皆様も流行のウィルスにはご注意ください。(一)

◆芝山文化センターで行われた成人式では、「20歳の自分に宛てた手紙」を読み返すという一幕がありました。それぞれの手紙を読み返す新成人たち。こぼれる笑みからは、懐かしく照れくさそうな様子が伺えました。◆過去に書いた手紙は、自分の筆跡や、当時の思い出がぎゅぎゅと詰まったタイムカプセルです。現代版の電子メールも良いけれど、鉛筆で書いた一文字一文字はとも温かみがありますよね。◆人生のビッグイベントといえば、入学試験もその一つ。鉛筆で答えを記入した答案用紙が、いつか合格という通知にかわって未来の自分に届くように受験生の皆様のご健闘をお祈りしています。◆健康第一ーまだまだ寒い日が続きますが、どうぞお身体にお気をつけください。(一)