



「成田伝統芸能まつり」での上演の様子（平成27年11月7日）

ラブクラブ

～私たちの活動日誌～

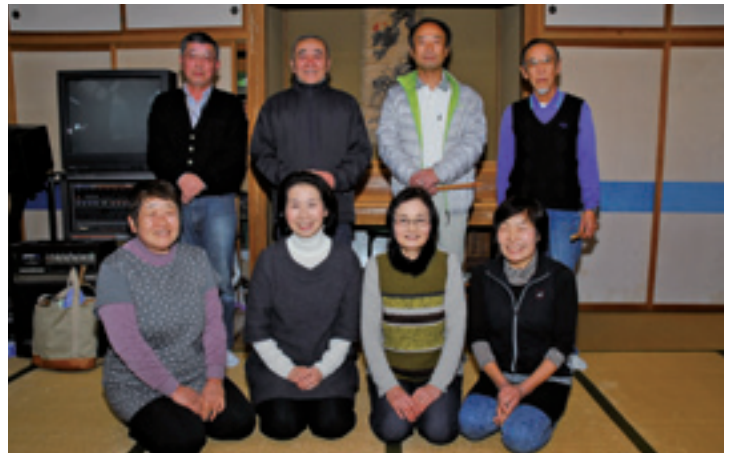
Vol.19 白柁粉屋おどり保存会

皆さんは「白柁粉屋おどり」をご存知ですか？
江戸時代、飯高檀林（現匝瑳市飯高寺）へ修行に来た僧が、白柁村の粉屋という茶店にいた娘のことを歌にし、全国に広まりました。現在でも日本各地で傳承されているこの歌の原型が白柁粉屋おどりです。

現在は会員 14 名で活動しています。平成 10 年には NHK「それいけ！民謡うた祭り」に出演、平成 11 年には「日本の残したい民謡 10 選」に選ばれております。毎年、町の芸能発表会とはにわ祭で披露しているほか、成田市で開催される伝統芸能の全国大会など近隣市町の芸能大会にも呼ばれて出演しています。

この芸能は、千葉県指定無形民俗文化財に指定されており、CD と DVD も発売されています。芝山町在住で踊りや楽器の好きな方、ぜひ私たちと一緒に次の代に伝統を伝えていきましょう。

活動メモ
対象者 / 芝山町在住で白柁粉屋おどりに興味のある方
(楽器も含まます)
活動日 / 原則毎月第 1 土曜日
午後 8 時から
活動場所 / 白柁公民館
連絡先 / 吉河 一男
☎ 090-8004-0374



あとがき

◆今月号で広報しほやまは500号を数えることができました。今回改めて過去の広報を見てみると、歴代の広報担当者が「どのように情報を伝えるか」悩み格闘した歴史が刻まれています。これからも町民の皆さんに愛される広報を目指し、精進していきたいと思えます。◆一般には知られていませんが、前ページに記載したとおり「全国広報コンクール」というものが毎年開催されています。私も広報担当者になってから毎年、県予選に出品していますが、まだ入選できていません。全国入賞した作品は確かに素晴らしい出来で、見ていると落ち込むことも…。今年こそは入選できる広報を作ることができるよう、頑張ります！ (Y)

◆毎回広報を制作するうえで、一番悩んでいたのがこの「あとがき」かもしれません。何を書くべきか、答えがないこのスペース。過去を振り返ると、取材の感想や日常の出来事などを書かせていただき、さまざまなお出がよみがえります。◆カメラを持ち、腕章を着けて取材に行く、「広報の人ですわ」などと気軽に声を掛けていただき、とてもうれしかったのを覚えています。皆さんの協力なくして取材はできませんでした。ありがとうございました。◆今回で記念すべき500号。この号をもって、他部署へ異動となりました。町民の皆さん、3年間大変お世話になりました。これから先も陰ながら、町民の皆さんのますますのご活躍とご健康をお祈りしています。(一)

笑顔咲く
きみに幸あれ

広報 しばやま

SHIBA



YAMA

平成28年4月号

CONTENTS

卯 月

4

March.2016
No.500

◎もくじ

- 3……議会
- 4……芝山ビジョン 2016
- 13…… 町からのお知らせ
 - 年金・人間ドック・宝くじ
 - 耐震改修補助・マイナンバー
 - 介護予防教室・はりきゅう
 - 狂犬病予防注射
 - 経営所得安定対策
 - 太陽光発電設置補助
 - たけのこ出荷
 - 税制改正
 - 公民館講座
 - 保健事業
 - 子育て
 - 給食費・しばっこくんが行く！
- 25……Pick up
- 26……卒業式
- 28……しばやま FOCUS
- 30……暮らしの情報
- 34……500号記念
- 36……I♥クラブ vol.19

歳時記

- 4月 7日(木) 中学校入学式
- 8日(金) 小学校入学式
- 10日(日) 芝山観光竹の子園開園
(5月5日まで)
☎ 080-6855-6362
- 24日(日) 第55回町民野球大会 初日

今月の納期

固定資産税 1期
※5月2日(月)までに納付しましょう
納税は便利な口座振替で！
口座振替の方は、残高の確認をお願いします



芝山町を 花巡り



芝山町議会、新体制でスタート

2月14日、任期満了に伴う「芝山町議会議員一般選挙」が町内7カ所の投票所で行われ、12人の新しい議員が決定しました。議会人事と併せ、選出された議員の皆さんをご紹介します。(議長、副議長、以下議席順/敬称略)



議長 **と い ま す お**
戸井 沢夫
(新井田/現3)

- ①徳川 家康
- ②「人の一生は重荷を負うて遠き道を行くがごとし」が信念です。



副議長 **い わ さ わ た つ や**
岩澤 達弥
(谷平野/現2)

- ①岩澤 弥(父)
- ②人生の岐路において、常に影響を受けました。



さ か い け い こ
坂井 慶子
(はにわ台南/新)

- ①オードリー・ヘプバーン
- ②虚構と現実の2つの世界を美しく生きた人だからです。



じ つ か わ か い ち
實川 嘉一
(山田/新)

- ①家族
- ②身近な人生の規範。身近な人々は先輩、同僚であり、教師です。



あ そ う た か ゆ き
麻生 孝之
(小池9/現2)

- ①丹羽宇一郎
- ②業績悪化していた会社を回復させた手腕と人間性を尊敬します。



い と う さ か え
伊藤 榮
(芝山台/現2)

- ①長嶋 茂雄
- ②少年時代、そして現在も目標に向かって努力する姿に感動します。



い は し ひ さ お
伊橋 寿夫
(宝馬/現3)

- ①高根 宏(高根病院理事長)
- ②医療・福祉分野において大変素晴らしい実績を残しています。



こ し ま ひ で き
小嶋 秀樹
(白桦/現3)

- ①相田みつを
- ②素朴な詩の中にある強さを自分の信条にしたいと思っています。



い し だ けんいち
石田 謙一
(小池5/現4)

- ①上杉 鷹山
- ②なせばなる、努力をすれば必ず実ると教えてくれました。



う ち だ さ た み
内田 白民
(岩山/現4)

- ①内田江美子(妻)
- ②妻の理解と協力の下、今の自分があります。



ひ ら や ま ひ ろ し
平山 弘
(中谷津/現5)

- ①伊能 忠敬
- ②史上初めて国土の正確な姿を明らかにしたからです。



か わ ぐ ち ゆ き お
川口 幸雄
(下吹入/現5)

- ①吉田 松陰
- ②日本を憂い、未来を築いた幕末のリーダーだからです。

芝山町 未来への指針

SHIBAYAMA vision 2016

施政方針

基本計画

予算概要

3月議会

平成28年度 施政方針

3月議会定例会の開会初日。冒頭のあいさつに立った相川町長は、平成28年度に向けた所信を表明した。



芝山町長 相川 勝重

(3月21日 鹿児島県奄美大島にて撮影)

国勢調査

平成27年国勢調査の速報値が発表されました。全国的に都市部を除いて、人口減少、過疎化が進んでいるという結果が出ています。千葉県においても、東葛地域は人口増ですが、それ以外の市町村は人口が大きく減少しています。成田空港周辺では、成田市が若干増加し、それ以外の市町村は減少という結果です。もちろん芝山町も例外ではありません。

私どもも行政といたしましては、成田空港を活用した地域づくりや都市づくりを本格化させ、さらなる人口減少に歯止めをかけ

なければならぬと考えております。

まち・ひと・しごと創生 総合戦略

町は、国が示す「まち・ひと・しごと創生総合戦略」に基づき、町民の方々などと一緒「芝山町人口ビジョン及び芝山町まち・ひと・しごと創生総合戦略」の策定を進めてきました。これは、地方から都市部への人口流出に歯止めをかけ、仕事の創生、人の創生を行い、町の創生を実現するための第1歩です。そしてこの1歩から人口減少を克服し、若い世代が地域の中で

安全・安心で豊かな生活を将来にわたって送れるようにしなければなりません。そのため、地域の特性を生かした町づくりの取り組みに、一層の力を注いでまいりたいと存じます。

農業・空港・観光の「3本の矢」

① 農業

芝山町は古くより、農業を基幹産業として発展してきた町です。水田と畑のバランスが良く、米づくりと関東ローム層の肥沃な大地での畑作が盛んに行われてきました。

このような中、戦後初の農業政策の大改革が4月1日より始

まります。具体的に申し上げると、一つ目は農業協同組合法の改正、二つ目は農業委員会制度の改革、三つ目は農地法の改正です。この大改革によって、これからの農業がどこへ向かっていくのか、注視していきたいと思えます。

②空港

成田空港建設が昭和41年に閣議決定されてから、50年という節目の年を迎えました。この間、さまざまな課題があったことはご存知のとおりです。しかしながら、成田空港は昭和53年の開港以来、着実に発展を遂げてきました。

空港の持つデメリットを克服するため、私たちは試行錯誤を重ねながら対策を進めてまいりました。しかし、騒音下に暮らす住民の方々からすれば、まだまだ不十分と言えます。

現在、国やNAAからは「成田空港第3滑走路」「平行滑走路の北伸」「飛行制限時間の緩和」の3点が提案されています。私は成田空港の安定運用と騒音下対策の画期的な充実のためにも、空港周辺の公平な発展、固定資産税のさらなる補助、一層の移転対策、空調維持のためのさ

らなる補助、新たな財源の確保など、具体的な対策が必要不可欠だと認識しております。空港と地域が共に発展するためにも、地域が受け入れやすい環境を整えていかなければなりません。

今後のスケジュールですが、近々に成田空港圏自治体連絡協議会が開催され、第42回成田空港騒音対策委員会、第3回四者協議会を開催し、その結果を地域の皆さんへ具体的にお示しすることになるものと存じます。

③観光

国は、訪日外国人観光客の増加を、21世紀の日本の成長戦略の柱としました。平成15年に外国人旅行者の訪日促進運動「ビジット・ジャパンキャンペーン」が開始されたとき、訪日客は520万人でした。それが10年後の平成26年には1,341万人を数えました。そして昨年は1,903万人に達し、今年は2,000万人に達すると予想されています。日本の良さが世界に認知され、この数はますます増え続けるものと思われま

芝山町には、歴史ある芝山仁王尊や殿塚・姫塚があります。また空港周辺には航空科学博物館や空の駅、ひこうきの丘など

を総称したスカイパークしばやまがあります。これらを世界の人々に紹介し、本町を広くアピールしてまいりたいと存じます。

少子・高齢化の課題

芝山町では少子高齢化が極めて健在化しています。このようなか、共に支えあう「福祉社会」の実現は大変重要だと認識しております。福祉とは、全ての人が常に健康で文化的な生活を営む権利であり、社会全体でそれを保障することです。それは豊かな社会づくりの基礎でもあります。

しかし私は、福祉という言葉の意味を、もう少しシンプルに「生きがい」と訳しています。もちろん金や物も必要不可欠ですが、一人一人が生きがいを感

「生きがい」と訳しています。もちろん金や物も必要不可欠ですが、一人一人が生きがいを感

のではないかと感じております。今日の日本は世界でも稀な長寿社会を築いてきました。元氣なお年寄りは知恵袋であり、経験という素晴らしい中身を持ち合わせています。これは国の財産であり、地域の宝です。反面、少子化は大きな課題です。子どもたちが少ないということは、町の勢いや経済、町づくりに大きな影響があります。少子化を食い止めるためには、子どもを産み、育てやすい環境の整備は不可欠です。

具体的施策として、子ども医療費の一部無料化、出産祝い金制度、三世代同居等支援事業を行っております。また子育て支援センターの開設、学童保育の時間延長なども進めてまいりました。さらには、給食費第1子半額についても当初予算でお願いさせていただきました。これからも子育て中の家庭をしっかりと支え、応援してまいります。

私たちは、皆さんのお力をお借りしながら、全ての人が生き生きと暮らせる住み良い社会、皆が幸せに暮らせる社会を目指して町づくりに取り組んでまいります。よろしくお願いいたします。

平成28年度は、「第4次芝山町総合計画 中期基本計画」の最終年度となることから、中期基本計画（行動計画）の着実な推進が求められる。基本理念である「自立と連携」、町の将来像である「活力ある緑の大地と空がふれあうまち・芝山」との整合性に留意し、より効果的で効率的な事業選択に努める。

まちづくり編

臨空のまちづくり

Frame 1

① 魅力あるまちづくり

三世代同居等支援助成金

② 空港関連産業の振興

工業団地関連用地草刈等管理

③ 活気ある商工業の振興

各工業団地（芝山・第二・空南）

への協議会運営費補助金、芝山

町商工会補助金

④ 立地を活かした農林業の振興

青年就農給付金（経営開始型）、

機構集積協力金（経営転換協力

金）、転作達成報償金、観光竹

の子園補助金

⑤ 地域資源を活用した体験交流

型観光の展開

（一財）航空科学博物館出損

⑥ 交流連携を支える交通・通信

町民バス運行委託、デマンド

交通業務委託、芝山鉄道利用者

駐車場管理運営協議会負担金、

芝山鉄道延伸連絡協議会（バス）

負担金、芝山鉄道助成金、道路

新設改良費、用地測量及び道路

詳細設計、FWD対象路線舗装

調査・修繕、橋梁長寿命化修繕

計画・設計業務、スクールバス

運行業務委託

快適で安全な

まちづくり

Frame 2

① 緑豊かなまちづくり

地籍調査事業総額、芝山工業

金、芝山町農産物直売所管理委託、成田エアポートツーデーマーチ負担金、はにわ祭補助金、観光協会補助金、ひこうきの丘整備事業、観光案内看板設置事業

② 良好な地域環境の保全

航空機騒音対策環境整備補助

金、空調施設等維持費補助金（一

般）、空調機器維持費等補助金

（幼稚園・病院・医院）、固定資

産税補助（騒音地域土地及び住

宅）、住宅防音工事等補助関係、

地下水・河川・残土溶出の検査、

浄水器設置及び家庭用井戸水質

検査助成金、住宅用太陽光発電

設備導入補助金、木造住宅耐震

診断・改修補助

③ 快適な生活環境の整備

合併浄化槽設置整備事業及び

維持管理補助金、公共下水道事

業特別会計繰出金、農業集落排

水事業特別会計繰出金、山武郡

市環境衛生組合負担金

④ 安全を支える体制づくり



常備消防費負担金、消防団中型自動車運転資格取得促進事業助成金、消防団出動手当、役場庁舎非常用電源設備設置事業

⑤安心な地域づくり
道路反射鏡設置等工事、防犯灯設置工事、防犯カメラ設置工事、自動体外式除細動器購入

Frame 3
共に支えあうまちづくり

①子どもを生み育てやすい環境づくり
出産祝金、放課後児童健全育成事業委託、子ども医療給付事業、保育所給食供給業務委託

②高齢者の笑顔と生きがいづくり
敬老会事業委託、老人クラブ補助金

③地域ぐるみの福祉と障がい者の自立支援
芝山町福祉作業所管理委託、社会福祉協議会補助金、福祉センター管理運営委託

④生涯を通じた健康づくり
各種検診・健康診査事業、個別接種事業（小児肺炎球菌ワクチン等）委託、国保多古中央病院補助金、高齢者インフルエンザ予防接種

Frame 4
人材を育てるまちづくり

①子どもたちの教育環境の向上
芝山小学校屋内運動場改修事業、芝山中学校屋内運動場改修事業、中学校校外学習事業補助金、給食センター床面等改修事業

②生涯を通じた学習活動の推進
中央公民館ブックスタート事業

③文化・スポーツ活動の推進
芝山文化センター自主事業、芝山文化センタートイレ改修事業、芝山文化センター照明設備

④共生社会の推進
外国語指導助手派遣事業

まちづくりの目標（芝山町基本構想）

- 1、一体となり連携を重視したまちづくり
- 2、子育てを応援し豊かに生活でき高齢者が元気なまちづくり
- 3、農業を起点とした食のまちづくり

※基本構想の期間は、平成23年度を初年度とし平成32年度を目標年次とする10年間です。

改修事業

④共生社会の推進
外国語指導助手派遣事業

推進編

Frame 1
開かれた町政と協働の推進

広報「しばやま」発行事業等、地域情報通信基盤（IRU設備）電柱等利用料、テレビ共同受信施設修理補助金、証明書コンビニ交付サービス事業、番号制度導入に伴う各種システム連携テスト事業等

Frame 2
効率的・効果的な行財政運営

・指定管理者制度の導入
芝山町共同利用施設指定管理委託、芝山町福祉作業所指定管理委託、福祉センター管理委託、芝山町農産物直売所指定管理委託、ふるさと納税業務委託

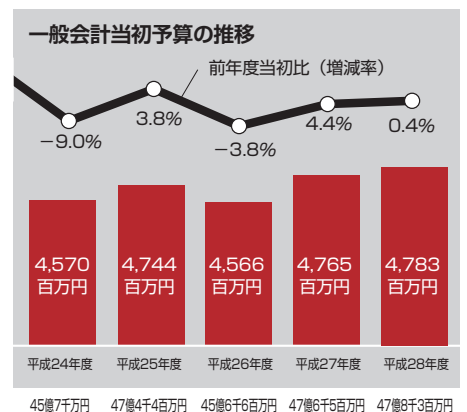
Frame 3
広域連携の充実

・山武都市広域行政組合負担金組合運営費、常備消防費、電子計算処理業務費、障害支援事業費、老人ホーム整備費、し尿処理費、斎場費 等

今後に向けて

本町は、空港に隣接するという立地条件から、物流企業の進出などにより固定資産税収入が堅持され、臨空地域としての潜在力が町税に反映されている。

一方で歳出については、起債や財政調整基金および地域福祉基金の取崩しにより一般財源の確保をしているため、年々公債費が増加、また、財政調整基金は減少傾向にあるため、財政運営において厳しい状況となっている。さらに、少子高齢化などによる社会構造の変化に伴う経費の増大が見込まれるなど、今後とも経常的経費に代表される扶助費等が財政を圧迫すると予測されることから、なお一層の節減合理化が必要である。



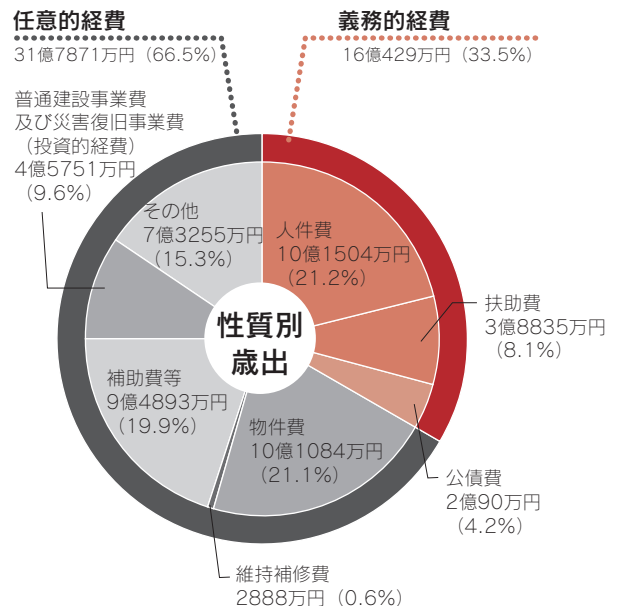
財政運営

◎一般会計 歳出

目的別歳出

その他	1億324万円 (2.2%)
商工費	5444万円 (1.1%)
公債費	2億90万円 (4.2%)
農林水産業費	2億1711万円 (4.5%)
消防費	2億2514万円 (4.7%)
衛生費	2億9912万円 (6.3%) 子ども医療給付事業：1946万円 がん検診等委託料：1166万円
教育費	5億8000万円 (12.1%) 芝山中屋内運動場改修事業費：7922万円 芝山小屋内運動場改修事業費：3878万円 調理・配缶等業務委託料：3099万円 スクールバス運行業務委託料：2835万円
土木費	6億3188万円 (13.2%) 町内全域路線維持補修工事：7330万円 地籍調査事業費：5035万円 道路新設改良工事：5000万円 芝山公園管理委託料：4944万円
民生費	10億1383万円 (21.2%) 自立支援事業（介護給付・訓練等給付費）：1億1069万円 児童措置費：1億67万円 介護保険特別会計繰出金：9425万円 国民健康保険特別会計繰出金：7874万円 療養給付費負担金：7275万円 福祉センター管理運営委託料：3591万円
総務費	14億5734万円 (30.5%) 防音家屋空調施設維持費補助金：1億1045万円 芝山鉄道運営費助成金：1億1000万円 航空機騒音対策補助金：5456万円 住宅防音工事関係補助金：5326万円 役場非常用電源設備設置事業費：4469万円 町民バス運行委託料：2057万円 デマンド交通業務委託料：1819万円 証明書コンビニ交付システム事業費：1378万円

今年度の当初予算は、一般会計が平成27年度に比べて0.4%増加し、47億8300万円となった。



みつば幼稚園修了証書授与式 (3月17日)



日本財団からの助成を受け配備した福祉車両（2月17日）

平成 28 年度一般会計予算 47 億 8300 万円

※町民一人あたりに使う予算はおよそ63万円

特別会計と合わせた今年度の総予算は 74 億 2889 万円

◎一般会計 歳入

予算の見方はここもチェック

◆義務的経費・任意的経費◆

地方自治体の経費のうち、支出が義務づけられ、任意では削減できない人件費、公債費、扶助費のことを「義務的経費」といい、義務的経費以外の経費で、任意で削減が可能な経費を「任意的経費」といいます。

義務的経費の割合が小さいほど財政に弾力性があり、柔軟な予算編成が可能となります。

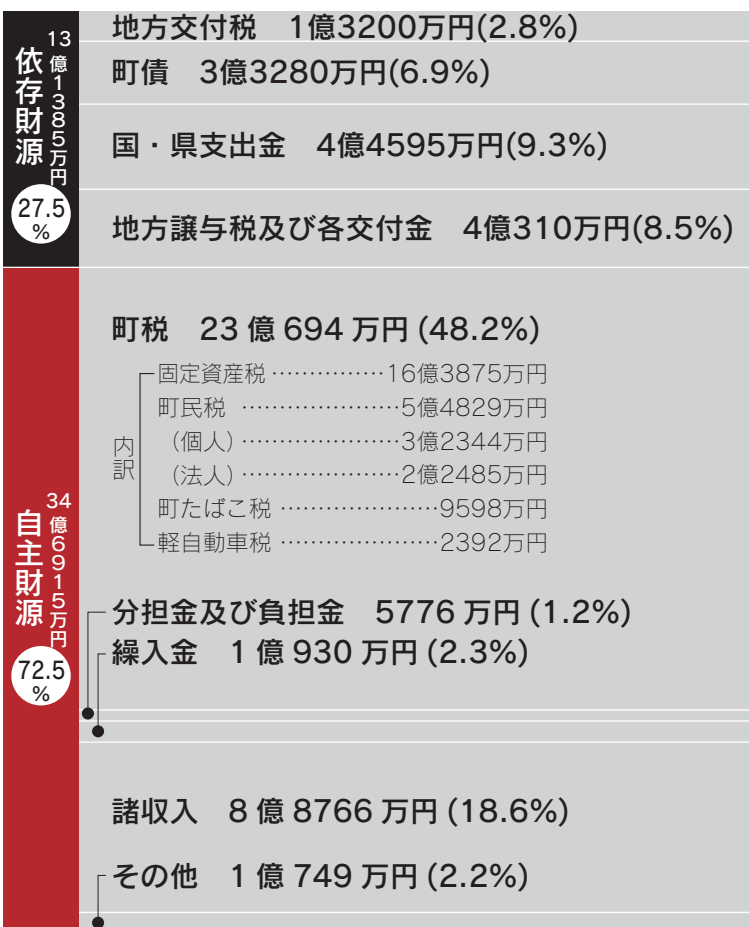
◆自主財源・依存財源◆

町税や諸収入、分担金、負担金など町が自主的に徴収できる財源を「自主財源」、また地方交付税、国・県支出金、町債などのように国・県からの交付、またはその意志決定による財源を「依存財源」といいます。

歳入に占める自主財源の割合が多いほど、自立安定した財政運営がしやすくなります。

◆一般財源・特定財源◆

使い道が特定されずどの経費にも使用できる財源を一般財源といい、町税、地方交付税、地方贈与税、交付金などが代表的なものとされます。これに対し使い道が定められている財源を特定財源といい、国庫補助金や県支出金が代表的なもので、決められた使い道以外に使うと返還を求められるなどの制約があります。



() 内構成比

◎特別会計予算～ ()内は前年比～……………総額26億4589万円

■国民健康保険

農業者や自営業者などが加入する健康保険に関する会計。

13億34万円 (△4496万円)

■農業集落排水事業

農村環境整備のための下水道整備を行う会計。

7313万円 (△18万円)

■公共下水道事業

市街地の下水道整備のための会計。

6億3769万円 (2億1852万円)

■介護保険

各種介護サービス費を負担する会計。

5億5320万円 (△1921万円)

■後期高齢者医療

75歳以上の方の医療費をまかなうための会計。

8153万円 (1006万円)

慎重審議

3月1日、新たなスタートを切った議会による「平成28年第1回芝山町議会臨時会」が開催され、議会人事ほか議案7件は全て可決された。3月7日から22日までは「平成28年第1回芝山町議会定例会」が開催され、一般会計予算案など上程された議案21件および追加議案3件が審議の結果、可決された。

芝山町議会臨時会

監査委員の選任につき同意を
求めることについて

(議案第1号)

次の者を監査委員に選任したので、議会の同意を求める。

氏名 内田 白民

ひこうきの丘の設置及び管理
に関する条例の制定について

(議案第2号)

ひこうきの丘の設置に伴い、その管理に関し必要な事項を定めるため条例を制定する。

■ 制定内容

○ 名称 ひこうきの丘

○ 位置 芝山町岩山2012番地6

○ 利用時間 午前6時から午後11時まで

○ 使用料 物の物販または配布、業として行う映画の撮影、興行などを行う場合は、使用料を徴収するものとする。

■ 施行期日

平成28年3月18日施行

一般職の職員の給与に関する
条例の一部を改正する条例の
制定について (議案第3号)

一般職の職員の給与に関する条例の一部について、千葉県人事委員会勧告に準じて改正する。

特別職の職員の給与及び旅費
に関する条例の一部を改正す

る条例の制定について

(議案第4号)

特別職の職員の給与及び旅費に関する条例の一部について、千葉県人事委員会勧告に準じて改正する。

平成27年度芝山町一般会計補
正予算 (議案第5号)

千葉県人事委員会勧告に準じた給与改定などにより人件費の補正を行う。

補正前の額	5,032,804千円
補正額	10,874千円
補正後の額	5,043,678千円

平成27年度芝山町農業集落排



水事業特別会計補正予算

(議案第6号)

千葉県人事委員会勧告に準じた給与改定などにより人件費の補正を行う。

補正前の額 72,925千円
補正額 218千円
補正後の額 73,143千円

平成27年度芝山町公共下水道事業特別会計補正予算

(議案第7号)

千葉県人事委員会勧告に準じた給与改定などにより人件費の補正を行う。

補正前の額 418,953千円
補正額 △750千円
補正後の額 418,203千円

専決処分の報告について

(報告第1号および第2号)

職員が公用車を運転中、信号機のない交差点において車両に衝突され、その反動で隣接地の畑に侵入、乗り入れた件について、損害賠償の額を決定し和解したので報告する。

芝山町議会定例会

芝山町行政不服審査法改正に伴う関係条例の整備に関する

条例の制定について

(議案第1号)

行政不服審査法の改正に伴う関係条例の整備をするため、条例を制定する。

概要

行政不服審査法の改正法が4月1日から施行されることに伴い、関係条例について整備をする。

施行期日

平成28年4月1日施行

地方公務員法及び地方独立行政法人法の一部を改正する法律に伴う関係条例の整理等に関する条例の制定について

(議案第2号)

概要

地方公務員法の改正に伴い、関係条例で引用する条項を変更する。また、人事行政の運営等の状況の公表にかかる項目を追加し、関係条例について整理をする。

施行期日

平成28年4月1日施行

ふるさと芝山応援基金条例の制定について(議案第3号)

地方自治法第241条の規定により、芝山町を応援しようと

する個人または団体から寄附された寄附金を管理することを目的に、新たに基金を設置するため条例を制定する。

概要

○目的 寄附された寄附金を適正に管理し、運用することを目的とする。

○基金の処分 「まちづくりに関する事業」「子育てや福祉に関する事業」「環境保護に関する事業」「教育、スポーツ又は文化事業に関する事業」「その他目的達成のために町長が必要と認める事業」の5事業の財源に充てるときに処分する。

施行期日

公布の日から施行

ふるさと芝山応援寄附条例の制定について(議案第4号)

平成20年4月に「ふるさと納税」制度がスタートし、寄附による税金控除が拡充された。芝山町も広くふるさと納税を募り、魅力ある「ふるさと芝山」をつくるため条例を制定する。

概要

○目的 芝山町を応援しようとする個人または団体から寄附を募り、当該寄附金を財源として事業を実施することにより、活力に満ちた魅力あるふるさとづくりに資することを目的とする。

○事業の区分 この条例に基づき寄附金を財源として実施する事業は、ふるさと芝山応援基金条例で挙げた5事業とする。

○寄附金の管理運用 ふるさと芝山応援基金により管理し、運用する。

施行期日

公布の日から施行

特別職の職員で非常勤のもの
の報酬及び費用弁償に関する
条例の一部を改正する条例の
制定について

(議案第5号)



予算審査特別委員会 (3月16日)

学校医等の報酬額を見直すため、特別職の職員で非常勤のものとの報酬及び費用弁償に関する条例の一部について改正する。

■概要

山武郡市における学校医等の配置基準および報酬額については統一性がなく、県立学校の学校医報酬額や県内公立保育所の保育所嘱託医報酬額に比べ安価であった。そのため報酬額を山武郡市で統一した額とし、同様の処遇を確保する必要がある学校歯科医および学校薬剤師も併せて対応する。

■施行期日

平成28年4月1日施行

芝山町下水道条例の一部を改正する条例の制定について

(議案第6号)

公共下水道の事業認可変更に伴い、条例の一部を改正する。

■施行期日

公布の日から施行

芝山町道路路線廃止について

(議案第7号)

山田区と小原子区を結ぶ町道01-004号線について、終了点部が変更されることから当該路線を廃止したいので、議会の

議決を求める。

芝山町道路路線認定について

(議案第8号)

町道01-004号線について、終了点部が変更されることから新たに路線認定をするため、議会の議決を求める。また、ひこうきの丘の進入路として新設される町道2BL-0212号線、芝山千代田駅前と辺田集団移転地を結ぶ町道4BL-0097号線についても新たに認定をするため、議会の議決を求める。

芝山クリーンセンター水処理施設の建設工事委託に関する協定の一部を変更する協定の締結について

(議案第9号)

芝山クリーンセンター水処理施設の建設工事委託に関する協定の一部を変更する協定を締結したいので、議会の議決を求める。

■協定の金額

変更前

436,300,000円

変更後

374,410,000円

■協定の相手方 千葉市美浜区磯辺8丁目24番1号

公益財団法人 千葉県下水道

公社 理事長 早川 徹

■工期 議決の翌日から平成29年3月31日

■協定変更の理由

水処理の工程を遠隔操作できない運転支援装置の設置を取りやめるとともに、入札執行により差金が生じたため、継続費の変更と併せ協定の一部を変更し、減額する。

議案第16号21号(平成28年度芝山町会計予算)については、

8〜9ページに掲載しています。

■追加議案

芝山町農業委員会委員の任命につき認定農業者等が委員の過半数を占めることを要しない場合の同意について

(議案第1号)

芝山町農業委員会委員の任命につき、委員の過半数を認定農業者および認定農業者に準ずる者とするについて、議会の同意を求める。

芝山町農業委員会委員の任命につき議会の同意を求めることについて

(議案第2号)

芝山町農業委員会委員を任命することについて、議会の同意

を求める。

※農業委員会委員(13名)については、広報5月号に掲載予定す。

芝山町教育委員会委員の任命につき議会の同意を求めることについて (議案第3号)

芝山町教育委員会委員を任命することについて、議会の同意を求める。

■氏名 真行寺 利江

■任期 平成28年4月1日から平成32年3月31日まで

平成27年度芝山町補正予算 (議案第10~15号)

(単位 千円)

会計名	補正前の額	補正額	補正後の額
一般会計	5,043,678	184,786	5,228,464
特別会計	国民健康保険	16,901	1,373,798
	農業集落排水事業	△400	72,743
	公共下水道事業	△94,880	323,323
	介護保険	△35,581	552,320
	後期高齢者医療	14,000	85,470

年金

国民年金の保険料

お得な割引料金がありません

問 町民税務課 国保年金係 ☎77-3912

平成28年度の国民年金保険料は、1カ月16,260円です。なお、まとめて前払いすると、割引が適用されるのでお得です。

■ 1年分を毎月納付する場合

16,260円×12カ月
＝195,120円

■ 割引制度

○ 現金払いで1年分を前納

↓年間3,460円割引

○ 現金払いで6カ月分を前納

↓年間790円割引

○ 毎月納付（早割）

通常の口座振替「翌月末引落し」から「当月末引落し」へ

変更
↓年間600円割引

保険料の納付方法

■ 口座振替

手続きは、年金事務所または金融機関窓口で受け付けています。

■ クレジットカード納付

手続きは、年金事務所です。受け付けています。

■ 納付書による現金納付

納付書を使って、コンビニや

銀行の窓口などで納付する方法です。平成28年度の保険料納付書は、日本年金機構から4月上旬に郵送され、6カ月および1年前納の納付書も同封されています。

お問い合わせは

ねんきんダイヤル

☎0570-105-1165

千葉県年金事務所

☎043-242-6320



美男美女のひな壇飾り（3月3日 第一保育所ひなまつり）

国保

短期人間ドック助成制度

定期的に健康チェック

問 町民税務課 国保年金係 ☎77-3913

国民健康保険では、加入している皆さんの健康維持のため、短期人間ドックにかかる費用を助成する制度があります。

病気が放っておくほど回復に

時間がかかり治療費もかさみます。

病気になる前に予防をすることが、最高の治療法かつ医療

費の節約法です。

■ 補助額

人間ドックの検査費用額の70%

（ただしオプション検査分を含め、5万円を限度とします）

■ 利用条件

・ 年齢が満35歳以上満75歳未満の方

・ 前回実施（助成を利用した場合）後、1年以上経過している方

の方

・ 納期限の到来している国民健康保険税を完納している世帯の方

・ 国民健康保険に加入後、1年以上経過している方

・ 平成28年度芝山町特定健診を受けられない方

※ 脳ドックについては、利用後2年以上経過している方に限ります。

■ 利用方法

人間ドック予約後、受診日までに町民税務課国保年金係に申請してください。

※ 必要なもの 保険証、印鑑

宝くじの収益金はまちづくりの役に立っています

問 総務課 財政係 ☎77-3902

町では、（公財）千葉県市町村振興協会から「オートムジャンボ宝くじ」収益金の分配を受けています。

平成27年度は、外国語指導助手派遣業務や芝山文化センターのトイレ改修事

業などに分配金の一部を活用しています。

宝くじ収益金は、都道府県別の販売実績額などによって配分されるので、ぜひ千葉県内の宝くじ売り場でご購入ください。

業などに分配金の一部を活用しています。

補助

耐震改修の補助金
4月1日よりスタート

問 まちづくり課都市環境係 ☎77-39909

町では、地震による住宅の倒壊被害を最小にし、安全安心で暮らせる災害に強いまちづくりを目指し、耐震診断に続き、耐震改修に要する費用の一部に対する補助制度を創設しました。

■補助対象住宅

- ①昭和56年5月31日以前に着工された木造の一戸建て住宅および併用住宅（居住の用に供する部分の床面積が併用住宅の延べ面積の1/2以上のもので）
- ②地上階数が2以下であるもの
- ③建築基準法の規定に違反していないもの
- ④耐震診断において「倒壊する可能性がある」または「倒壊する可能性が高い」と診断され、かつ、耐震改修工事により「倒壊しない」または「一応倒壊しない」となることが期待できるもの

- 対象者 補助対象住宅を所有し、居住されている方で町税などを滞納していない方
- 補助額 耐震改修に係る設計に要する費用の2/3の額で限度額4万円

- ・耐震改修に係る監理に要する費用の2/3の額で限度額6万円
- ・耐震改修に係る工事に要する費用の23/100の額で限度額40万円

■申請方法 交付申請書に必要書類を添付し、まちづくり課都市環境係へ提出してください。

【注意】交付が決定した後、工事に着手することが補助要件です。

耐震診断の補助についても、引き続き申請を受け付けています。詳細については町ホームページまたはまちづくり課都市環境係へお問い合わせください。



戸籍

証明書コンビニ交付
マイナンバーカードも使えます

問 町民税務課戸籍係 ☎77-3911

芝山町では平成25年より住基カードを利用した証明書コンビニ交付サービスを行ってきましたが、平成28年2月からマイナンバー（個人番号）カードにも対応いたしました。

新たに「住民票記載事項証明書」が取得できるようになったほか、「セーブオン」も対象コンビニに追加され、ますます便利になった証明書コンビニ交付サービスをぜひご利用ください。

※ご利用にはマイナンバーカードの利用者証明用電子証明書が必要です。

※住基カードもこれまでどおりご利用いただけます。
※住基カードの新規発行は平成27年12月末をもって終了いたしました。

マイナンバーカードの
休日交付

マイナンバーカードの交付を土曜日、日曜日にも行います。平日に来庁が難しい方はぜひお越しください。

- 開庁日 4月9日(土)、24日(日)
- 受付時間 午前10時から午後

3時まで
■受け取りに必要なもの

- ・マイナンバー通知カード（申請書から切り離れた、12桁のマイナンバーが記載されたもの）
- ・個人番号カード交付通知書（ご連絡に同封されたハガキ）
- ・写真付本人確認書類（運転免許証など）
- ・印鑑（ゴム印不可）
- ・お持ちの方は住基カード（引き換えで交付します）

※代理人による受け取りは本人が入院中等などで来庁が困難な場合に限られています。詳しくは戸籍係へご相談ください。
【注意】受け付けは個人番号カードに関するのみです。証明書の発行などは行えませんのでご了承ください。必要書類がそろっていない場合は交付できませんのでご注意ください。

募集

介護予防教室「いつまでも元気塾（前期）」
年を重ねても元気に

問 地域包括支援センター ☎77-3914

介護予防教室「いつまでも元気塾（前期）」は、年齢を重ねても健やかでいられるために日々実践すべきことを楽しく学ぶ教室です。

■対象者 65歳以上で、要支援

・要介護認定を受けるほどではないが、「足腰の筋力が衰えてきた」「以前よりむせやすくなった」など、「老化」を意識することが増えてきた方

■日時 5月20日(金)～9月16日

(金) 全15回(全て金曜日)
午後1時30分～3時30分

■会場 保健センター

■内容

・健康運動指導士の運動指導

・管理栄養士・歯科衛生士・理学療法士による個別指導と講話 など

■費用 無料

■募集 10人

■締切り 4月18日(月)

先着順、定員になり次第締め切ります。申し込み受け付け時または後日、運動制限の有無などを確認させていただきます
■その他 会場までの交通手段の無い方は送迎しますので、お申し出ください。

はり、きゅう、マッサージ
助成申請受付開始しました

問 福祉保健課 福祉係 ☎77-3914

健康の保持・増進のため、はり、きゅう、マッサージ等施設利用者に対して、費用の一部を助成しています。

■対象者 芝山町に居住し住民登録している50歳以上の方

■助成内容 「芝山町はり、きゅう、マッサージ等施術者登録」をしている者が行う施術について、利用券により施術料の一部を助成

■助成額 1回の施術につき、利用券1枚で1,000円

■利用券 年度区切りで、1月に1枚の割合で、1人最大12枚を交付し、再交付はできません。

■利用期間 交付日～3月31日

■申請 福祉保健課で随時受け付けています。申請には窓口に来る方の印鑑(認印)が必要です。

動物

狂犬病予防注射
飼い主の大切な義務です

問 まちづくり課 都市環境係 ☎77-3908

犬の飼い主は、飼い犬に狂犬病予防接種を「毎年1回接種させること」が法律で義務付けられています。日程表で会場と時間を確認の上、必ず接種してください。

新規登録と注射をする場合

■受付 各会場

■料金 1頭 6,500円

■必要書類 問診票(まちづくり課都市環境係窓口で配布)

登録済みで注射のみの場合

■受付 各会場

■料金 1頭 3,500円

■必要書類 通知はがき(4月下旬に送付予定)

新規登録のみの場合

■受付 まちづくり課都市環境係

■料金 1頭 3,000円



狂犬病予防集合注射日程 (5月12日・13日)

	場 所	時 間
12日(木)	高谷共同利用施設	午前9時～9時20分
	大台北集会所	午前9時40分～10時10分
	加茂集会所	午前10時30分～10時50分
	菱田共同利用施設	午前11時10分～11時25分
	牧野集出荷所	午後1時～1時40分
13日(金)	福祉センター「やすらぎの里」	午後2時～3時
	川津場・三和公民館	午前9時～9時20分
	新井田公民館	午前9時45分～10時10分
	はにわ台団地管理事務所	午前10時25分～11時
	バルールド公民館前	午前11時20分～11時40分
	役場車庫前	午後1時30分～3時

○当日は会場に必要事項を記入した問診票または通知はがきを必ずご持参ください。
○登録済みの犬が亡くなっている場合はご連絡ください。

補償

**経営所得安定対策
農業の安定をサポート**

☎ まちづくり課農政係 ☎ 77-3917

経営所得安定対策に加入し、飼料用米や加工用米に取り組んだりすることで、さまざまな補助制度を受けることができます。近年続いている米の低価格化に備えるとともに、安定した農業経営を目指しましょう。

米の直接支払交付金

生産調整達成者に対して交付します。

■ 交付対象者

米の生産数量目標に従って販売目的で生産する販売農家・集落営農

■ 交付単価

7,500円/10a

■ 交付対象面積

主食用米の作付面積から自家消費米相当分として10aを差し引いた面積

水田活用の直接支払交付金

飼料用米などの作物を生産する農業者に対して交付します。

■ 交付対象者

水田で飼料用米・加工用米、麦などの作物を生産する販売農家・集落営農

■ 交付単価

生産する作物に応じて下記表のとおり交付

■ 交付対象面積

下記表の通り

ナラシ対策（米・畑作物の収入減少影響緩和対策）

対象となる作物の価格が下落した場合に収入を補てんする保険的制度です。

■ 対象者

認定農業者、集落営農、認定新規就農者

■ 対象作物

主食用米、麦、大豆、てん菜、でん粉原料用ばれいしょ

■ 補てん内容

対象品目の販売収入の合計が過去5年間の標準的収入を下回った場合に、その差額の9割を、国からの交付金と農業者の

積立金で補てんする。

経営所得安定対策交付申請
書提出期限

6月30日(木)

水田活用の直接支払交付金 交付対象面積一覧

対象作物	交付単価
飼料用米、米粉用米	収量に応じ 55,000円～105,000円/10a (標準収量(約9俵)で 80,000円)
WCS用稲	80,000円/10a
加工用米	20,000円/10a
麦、大豆、飼料作物	35,000円/10a

※昨年度も多くの方が飼料用米や加工用米に取り組み、補助金による安定した収入を確保することができました。

**住宅用太陽光発電
設置費用を補助します**

☎ まちづくり課都市環境係
☎ 77-3908

町では、住宅用太陽光発電システムを設置する方に設置費用の一部を補助しています。

■ 補助金額

1キロワットあたり20,000円

※上限70,000円(3.5キロワットまで)

■ 補助件数 年間20件(予定)

■ 補助対象

- ・町内に住所を有する方(発電システム設置完了時に住民登録をする場合を含む)
- ・町税などを滞納していない方
- ・自ら居住または居住を予定している町内の住宅に発電システムを設置する方
- ・発電した電力について電力会社と電力需給契約を締結する方

■ 申請方法

太陽光発電システムの設置工事の前に、関係書類を添付して、まちづくり課都市環境係へ申請してください。

平成28年産たけのこ

出荷には手続きが必要です

☎ まちづくり課 農政係 ☎ 77 - 3917

芝山町産たけのこを出荷するためには、千葉県による町内3検体以上の出荷前検査を実施（4月1日完了予定）した後、生産者の方には次の手続きが必要となります。

各生産者に行っていただくこと

たけのこの出荷・販売を予定している生産者は、「たけのこ出荷可能生産者証明書」が必要です。次の手順をよく確認していただき、必ず町へたけのこ出荷の申請をしてください。

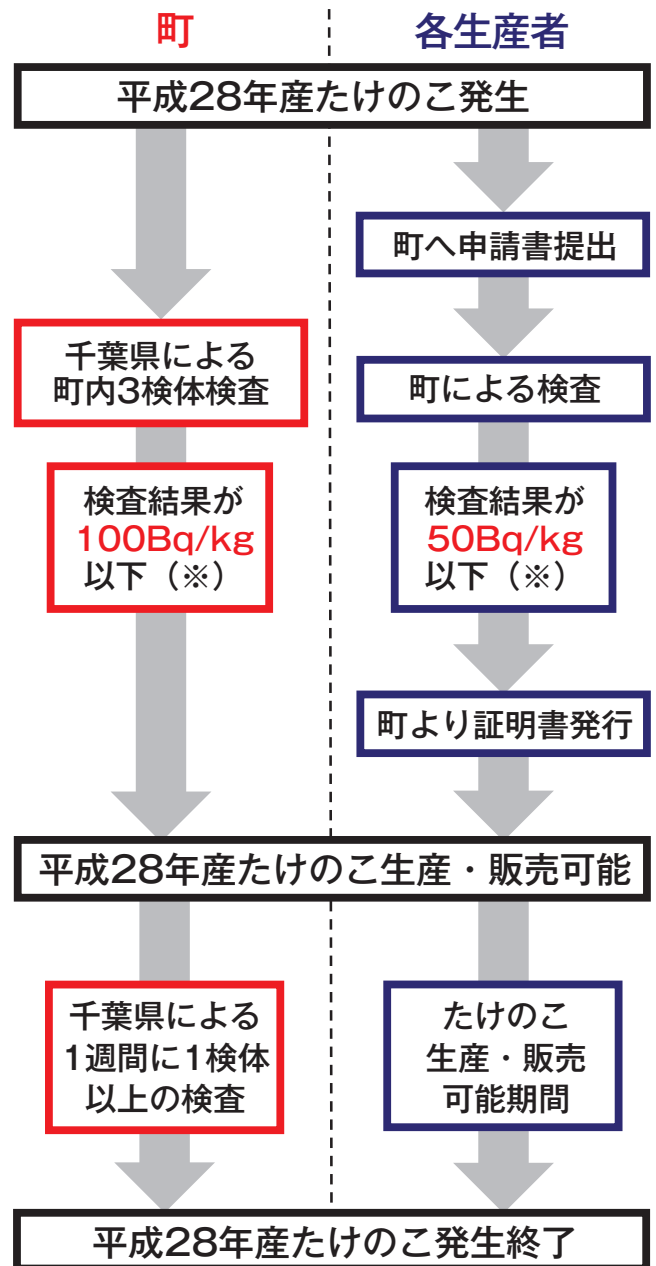
出荷の手順

- ① 農政係にたけのこを出荷する旨を申し出て（電話でも可）、申請の予約をとる。
- ② 自家のたけのこを農政係窓口を持参し、たけのこ出荷に係る申請書を記入（印鑑を忘れずを持参してください）。
- ③ 放射性物質検査器を使用して、持参したたけのこのサンプリング検査を実施。
- ④ 検査結果が50Bq/kg以下の場合、町より「たけのこ出荷可能生産者証明書」を発行。
- ⑤ 発行された「たけのこ出荷可能生産者証明書」を直売所などへ提示することで出荷が可能となります。

※ 町内でたけのこが出荷されている期間は千葉県による1週間1検体以上の定期検査を実施します。



平成28年産たけのこ 出荷・販売までの流れ



（※）検査に使用する機器が違うため、出荷可能とするための基準値が異なる。



税制改正

軽自動車税が変わりました

☎ 町民税務課 課税係 ☎ 77 - 3915

地方税法の改正により、下記のとおり軽自動車税の税率が変わりました。

- 原動機付自転車、二輪の軽自動車、二輪の小型自動車、小型特殊自動車
取得した日付に関わらず、一律で以下の新税率が適用されます。

原動機付自転車	50cc以下	2,000円
	50cc超90cc以下	2,000円
	90cc超125cc以下	2,400円
	ミニカー	3,700円
2輪の軽自動車（125cc超250cc以下）		3,600円
2輪の小型自動車（250cc超）		6,000円
小型特殊自動車	農耕作業用のもの	2,400円
	その他のもの	5,900円
雪上車等		3,600円

- 三輪と四輪以上の軽自動車

平成27年4月1日以後に取得された新車は、新税率で課税されます。なお、平成27年3月31日以前に取得された車両は、従来の税率で課税されます。

また、平成28年度から初めて車両番号の指定を受けた月から13年を経過した車両（電気自動車等は除く）は、グリーン化（環境への負荷低減に資するための施策）を進める観点から重課税率が適用されます。

車種区分			現行税率	新税率 (平成27年4月1日以後取得の新車)	重課税率 (初めて車両番号の指定を受けた月から13年を経過した車両)
三輪			3,100円	3,900円	4,600円
軽自動車4輪	乗用	自家用	7,200円	10,800円	12,900円
		営業用	5,500円	6,900円	8,200円
	貨物用	自家用	4,000円	5,000円	6,000円
		営業用	3,000円	3,800円	4,500円

- 軽四輪車等に係る軽自動車税のグリーン化特例（軽課）について（平成28年度のみ）

三輪と四輪以上の軽自動車で、排出ガス性能および燃費性能の優れた環境負荷の小さいものは、グリーン化特例（軽課）が適用されます。

<適用条件>

平成27年4月1日から平成28年3月31日までに初めて車両番号の指定を受けた三輪および四輪の軽自動車で、次の基準を満たす車両について、当該取得をした日の属する年度の翌年度（平成28年度）分の軽自動車税に限り、グリーン化特例（軽課）を適用します。

- ①電気自動車・天然ガス軽自動車（平成21年排出ガス10%低減）
 ②乗用：平成17年排出ガス基準75%低減達成（★★★★）かつ平成32年度燃費基準+20%達成車
 貨物用：平成17年排出ガス基準75%低減達成（★★★★）かつ平成27年度燃費基準+35%達成車
 ③乗用：平成17年排出ガス基準75%低減達成（★★★★）かつ平成32年度燃費基準達成車
 貨物用：平成17年排出ガス基準75%低減達成（★★★★）かつ平成27年度燃費基準+15%達成車
 ※②、③については、揮発油（ガソリン）を内燃機関の燃料とする軽自動車に限りです。

車種区分			①	②	③
三輪			1,000円	2,000円	3,000円
軽自動車4輪	乗用	自家用	2,700円	5,400円	8,100円
		営業用	1,800円	3,500円	5,200円
	貨物用	自家用	1,300円	2,500円	3,800円
		営業用	1,000円	1,900円	2,900円



公民館講座開講

もっと楽しい毎日に

☎ 中央公民館 ☎ 77 - 0066

受講の対象者は、芝山町在住・在勤で、1年を通じて参加できる人です（状況により途中参加も可）。楽しい講座は「仲間作り」と「自分磨き」の場。仲間と楽しく学びましょう。

■受講料 無料

材料費や教材費などは自己負担です。

■申込み 中央公民館までご連絡ください。

（月曜日、祝日除く）

■締切り 4月22日(金)

下記以外にも開催予定の講座やイベントがあります。開催内容や日程などが決まりましたら、広報やホームページでお知らせします。

教室（募集人数など）	内 容	日 時 な ど
ピア生き甲斐ストレッチ教室 （15人程度） 新規	皆で楽しく体を動かし、生き甲斐を持ってこれからもずっと元気でありましょうように！	年11回・毎月第3木曜日 午後1時30分～午後3時
暮らしのアロマ教室 （8人程度） 新規	アロマの基本的な知識や季節に合わせたハーブティーの紹介、さまざまなアロマグッズの作成をします。	年11回・毎月第3金曜日 午前10時～正午
生き甲斐学級 （60歳以上の男女対象）	演芸会、手芸教室、運動会、研修旅行など盛りだくさんの内容です。	月1回開催 年会費2,000円
コーラス教室 （10人程度）	歌に興味のある方、やさしい曲を楽しく歌ってみませんか。12月には有志でクリスマス音楽会へも出演します。	年22回 毎月第1・第3水曜日 午前9時30分～11時30分
折り紙教室 （10人程度）	季節を飾る平面や立体の作品を作ります。子どもの頃に帰って、折り紙を楽しみませんか。	年11回 毎月第1日曜日 午後1時30分～3時30分
語学教室：英語 （15人程度：高校生以上）	初心者の方、大歓迎。視聴覚機材を使ったテキストなし、宿題なし、英語を楽しみながら学びます。	毎週木曜日 （5月～10月開講） 午後7時～8時30分
語学教室：フランス語 （15人程度：高校生以上）	テキストは使わずに、シャンソンや映画などを取り入れ、生きたフランス語を学びます。	毎週木曜日 （5月～10月開講） 午後7時～8時30分
大人のリフレッシュタイム！ 3B体操 （15人程度）	ポール・ベル・ベルターという手具を使用します。音楽に合わせて身体を動かし、リフレッシュしましょう。	年11回・毎月第4金曜日 午前10時～正午
フィルムスタンドグラス教室 （15人程度）	フィルムとリード線を使ったスタンドグラスのような作品作りを楽しみましょう。	年22回 毎月第2・第4木曜日 午前10時～正午
おはなし会 （申込み不要・未就学児と保護者）	絵本の読み聞かせだけでなく、手遊びやわらべ歌、紙芝居、折り紙など、親子でいろいろな遊びをします。ボランティアスタッフも募集中です。	月1回開催 毎月第3土曜日 午前10時30分～正午
味噌作り （千代田分館農産加工設備） 平成28年度の 予約受付を開始します	受付開始日：4月1日(金)～随時（使用日の一週間前まで） 味噌作り実施期間：12月1日(木)～3月19日(日)※予定 （月曜日、祝日、年末年始、年度末を除く） 午前8時30分～午後5時 対象：町内に在住・在勤の方	

乳がん検診・子宮頸がん検診を受けましょう

一定の年齢に達した女性に対し、無料検診を実施します（対象者には乳がん検診および子宮頸がん検診の無料クーポン券と検診手帳を送付しました）。

送付しました無料クーポン券を持参すれば、下記対象者の方は無料で受診できます（無料クーポンが使えるのは町が実施する検診のみです）。

■無料検診対象者

町内に住所を有する平成28年4月1日現在で下記年齢の女性（年齢によって無料になる検診が違います。40歳の方は両方該当になります。）

※検診は下記無料検診対象年齢以外の方も受けることができます。

■がん検診は登録制です

新規に検診を希望する方は保健センターまで氏名、生年月日、住所、電話番号、希望する検診名をご連絡ください。



<乳がん無料検診対象年齢>

年齢	生年月日
40歳	昭和50年4月2日～昭和51年4月1日
45歳	昭和45年4月2日～昭和46年4月1日
50歳	昭和40年4月2日～昭和41年4月1日
55歳	昭和35年4月2日～昭和36年4月1日
60歳	昭和30年4月2日～昭和31年4月1日

<子宮頸がん無料検診対象年齢>

年齢	生年月日
20歳	平成7年4月2日～平成8年4月1日
25歳	平成2年4月2日～平成3年4月1日
30歳	昭和60年4月2日～昭和61年4月1日
35歳	昭和55年4月2日～昭和56年4月1日
40歳	昭和50年4月2日～昭和51年4月1日

■乳がん検診・子宮頸がん検診の日程

検診名	検診内容	対象者		検診日	受付時間・場所	個人負担金
乳がん検診	超音波	30～39歳の女性 および 50～59歳の女性	集団検診	4月23日(土) 5月11日(水) 5月19日(木)	午前9時～11時30分 午後1時～3時 保健センター	800円
	マンモグラフィ	40～49歳の女性 および 60歳以上の女性		4月22日(金) 4月23日(土) 5月11日(水) 5月19日(木)		
子宮頸がん検診	子宮頸部細胞診	20歳以上の女性	集団検診	4月26日(火) 5月7日(土)	午前9時～11時30分 午後1時～3時 保健センター	700円
			個別検診	6月～10月末		

注) 乳がん検診は、40代・50代の方は1年ごとに超音波検査とマンモグラフィ検査を交互に実施しており、平成28年度は、50代の方は超音波検査、40代の方はマンモグラフィ検査です。



保 健 の 広 場

保健センターでは、さまざまな検診や健康づくりに役立つ教室など、健康な生活をサポートする事業を実施します。お気軽にご利用ください。

☎ 保健センター
☎ 77 - 1891 Fax77 - 1970
✉ hoken-c@town.shibayama.lg.jp

ぱわふる運動塾（水曜コース）

運動はいろいろな病気の予防に役立つとされていますが、いざ実践となると難しいものです。

ぱわふる運動塾では、バランスボールを使った簡単な運動を紹介しますので、気軽にご参加ください。今回は前期コースの参加者を募集します。

■期日（5回×前期・後期の2コース）

【前期】

5月25日(水) 6月22日(水)
7月27日(水) 8月31日(水)
9月28日(水)

【後期】

10月26日(水) 11月30日(水)
12月14日(水) 1月11日(水)
2月8日(水)

■時間 午前10時～11時30分

■場所 福祉センター「やすらぎの里」2階

■対象 30～74歳くらいまでのバランスボールをお持ちの方

※バランスボールを持っていない方でも先着6名までお貸しできます。

■内容 運動エクササイズ実習（バランスボールを使った運動）

■参加費 5回コースで500円（初回参加時に徴収します）

■定員 25人（定員を超えた場合は抽選とさせていただきます）

■締切り 5月13日(金)

■申込み 氏名、年齢、住所、電話番号、バランスボールの有無を保健センターまでご連絡ください。



健康相談

ご自分やご家族の健康診断の結果や生活習慣病予防についてお気軽にご相談ください。

■対象 30～64歳

■内容 血圧測定、ストレス度チェック、保健師・栄養士による個別相談

※各自の健康診断の結果などをご持参ください。

■時間 ①午後1時30分～

②午後2時30分～

③午後3時30分～

■予約制 保健センターまで予約申し込みをお願いします。

■定例健康相談日程

6月17日(金) 9月16日(金) 12月16日(金)

3月17日(金)

あんなしん子育て

町では、子育て中のご家庭を応援するさまざまな事業を行っています。

ことばの相談

言葉の発達、発音、どもる、赤ちゃん言葉など、お子さんの言葉に関する相談に応じます。言語指導の専門家が個別に相談に応じ、お子さんの言語能力検査を行いながら、言葉や発音を育てるための関わりや練習についてアドバイスを行います。

※ことばの相談は予約制です。相談を希望される方は事前に保健センターまでご連絡ください。

子育て相談

子どもの成長発達に関すること、子どもの行動、子育ての仕方などの相談に応じます。心理判定員が個別に面接し、発達段階に応じた家庭での関わり方のアドバイスを行います（必要に応じて各種発達検査や知能

検査も行います）。

※子育て相談は予約制です。相談を希望される方は事前に保健センターまでご連絡ください。

一時保育

第二保育所では、保護者の方のご都合により、お子さんを一時的にお預かりします。

- 一時保育を利用できるとき
 - ・パート勤務などのとき：週3日まで
 - ・病気、介護など緊急なとき：月7日まで
 - ・育児に伴う負担のリフレッシュなど：月4日まで
- 実施保育所 第二保育所
- 対象 町内在住の満7カ月から就学前の児童
- 定員 1日当りおおむね5人（定員に達したときはお預かりできない場合があります）

ことばの相談の日程

月	日	場 所	時 間
4月18日(月)	10月24日(月)	保健センター	(1組約50分程度) ①午前10時10分～ ②午前11時10分～ ③午後1時10分～
5月30日(月)	11月14日(月)		
6月13日(月)	12月19日(月)		
7月4日(月)	2月27日(月)		
8月29日(月)	3月13日(月)		

子育て相談の日程

月	日	場 所	時 間
4月11日(月)	9月5日(月)	保健センター ※必要に応じて、保育所で巡回相談を実施し保育のアドバイスも行っています	(1組約50分程度) ①午後1時45分～ ②午後2時45分～ ③午後3時45分～
6月20日(月)	11月7日(月)		
7月25日(月)	1月23日(月)		
7月28日(木)	2月13日(月)		
8月4日(木)	3月27日(月)		

問 福祉保健課 子育て支援係
保健センター
☎ 77-13914
☎ 77-1891

■利用時間 平日の午前8時30分～午後4時30分

■利用料

・3歳未満児

1日 2,400円

半日 1,200円

・3歳以上児

1日 1,600円

半日 800円

■申込み 利用を希望する日の7日前まで（緊急時を除く）

に、福祉保健課または第二保育所に申込書を提出してください。

○第二保育所 ☎78-0160

一緒に遊ぼう！園庭開放

保育所で子どもと遊んだり、お子さん同士や保育士と話をしたりしながら、子育ての楽しさを発見してみませんか。

■対象 町内在住の0～5歳までのお子さんと保護者

■日時 毎月第2・4水曜日 午前9時30分～11時

※都合により変更する場合があります。前にお電話でお申し込みください。

■申込み 利用する保育所へ事前に電話でお申し込みください。

■問合せ

第一保育所 ☎77-1036

第二保育所 ☎78-0160

第三保育所 ☎77-1441

子育て支援センター

子育て支援センターは「屋根のある公園」のようなところ。す。「子育ての不安や悩みがあるけど相談する相手がいない」「同じ年代の子どもが近所になくて一緒に遊べない」「平日の昼間はいつも子どもと二人きり」というようなことでお悩みの方はぜひご利用ください。

■場所 保健センター2階

■開設時間 午前9時～午後4時

※正午～午後1時の間は閉鎖

■開設日 月曜日～金曜日のうち週3日間（土日祝日は休館日）

■利用料 無料

■持ち物

- ・水分補給できるもの（水筒など）
- ・バスタオル（おむつ交換の際使用してください）
- ・お出かけグッズ（おむつなど、普段お子さまとお出かけするときの持ち物）

子育て支援センター開設日 <4月～7月>

4月の開設日	5日(火)	6日(水)	7日(木)	12日(火)	13日(水)	14日(木)	19日(火)	21日(木)	22日(金)	25日(月)	26日(火)	27日(水)
5月の開設日	9日(月)	10日(火)	11日(水)	12日(木)	16日(月)	17日(火)	18日(水)	19日(木)	23日(月)	24日(火)	25日(水)	26日(木)
6月の開設日	1日(水)	2日(木)	7日(火)	8日(水)	9日(木)	14日(火)	15日(水)	16日(木)	21日(火)	22日(水)	28日(火)	29日(水)
7月の開設日	5日(火)	6日(水)	7日(木)	12日(火)	13日(水)	14日(木)	19日(火)	20日(水)	21日(木)	26日(火)	27日(水)	29日(金)

☆開設日は町ホームページでもお知らせしています。

子育て支援センター 講座・行事のお知らせ

主…支援センター主催講座 共…保健センター・公民館共催講座 出…出張講座

4月19日(火)	名札作り(主)	10月	親子運動あそび(主・出)
5月17日(火)	お外であそぼう(主・出)	11月	親子ふれあいあそび(主)
6月21日(火)	もぐもぐ離乳食(共)	12月	クリスマス会(主)
7月	親子ヨガ(主)	1月	ベビーマッサージ(主)
8月	親子おはなし会(主)	2月	親子フラダンス(主)
9月30日(金)	手作りおやつ(らくらくクッキング)(共)	3月	英語で遊ぼう(主)

※また、各月の最終開設日に「お誕生会」(午前11時～正午)を行います。

学校給食費

問 学校給食センター
☎ 77 - 0034

4月から第1子も「半額補助」します

平成22年4月から、保護者の経済的負担を軽減するため、芝山町に住所を有する小・中学校の児童生徒を対象に、学校給食費は第2子半額、第3子以降は無料としてきました。

このたび子育て支援事業として、4月から第1子も半額とする制度が始まります。

● 対象者

芝山町立小中学校に通う児童生徒およびその保護者が芝山町に在住している方

【注意】 区域外就学により町外から通学している児童生徒は対象となりません。



● 学校給食費

区 分		従 来	平成28年4月～	
小学校	第1子	月額徴収額	4,600円 → 2,300円	
		精算額（一食あたり）	270円 → 135円	
	第2子	月額徴収額	2,300円	2,300円
		精算額（一食あたり）	135円	135円
	第3子以降	月額徴収額	0円	0円
		精算額（一食あたり）	0円	0円
中学校	第1子	月額徴収額	5,200円 → 2,600円	
		精算額（一食あたり）	310円 → 155円	
	第2子	月額徴収額	2,600円	2,600円
		精算額（一食あたり）	155円	155円
	第3子以降	月額徴収額	0円	0円
		精算額（一食あたり）	0円	0円

● 口座振替日の変更

4月から、学校給食費の口座振替日が毎月25日から月末に変更となります（8月は除く）。

区 分	従 来	平成28年4月～
口座振替日	毎月25日	毎月末※

※月末が休業日の場合は、翌営業日になります。

ひこうきの丘にしばっくん自動販売機設置



3月18日にオープンしたひこうきの丘に、ほくのイラストが描かれた自動販売機が設置されたよ。ひこうきの丘からは、ほくの大好きな飛行機がよく見えるんだよ。こんなステキな場所に設置してくれて、ほくにとってうれしいッコ！



ペットボトルのリサイクル
ラベルをはがして軽くすすぐ、
その「ひと手間」に、ご協力をお願いします。

問 まちづくり課都市環境係 ☎77-39008

4月よりペットボトルの回収の仕方が変更されます。ペットボトルの再資源化を進めるために、皆さまのご協力をお願いします。

ペットボトル ごみの出し方

①キャップとラベルを取る



②水で中を軽くすすぐ



③キャップとラベルは
可燃ごみへ



芝山町のごみ排出量

毎年千葉県が公表している「清掃事業の現況と実績」(左図参照)によると、芝山町のごみの年間排出量は、平成21年の3,427トン进行ピークに平成23年まで減少傾向でしたが、平成24年は3,554トン、平成25年は3,505トンにのぼり、以前と比べて増加しています。また、ペットボトルの排出量に目を向けると、最近では減少傾向にあるものの、その取り扱いやすい性質から、平成19年以降、毎年10トン以上の排出量があるのが現状です。

芝山町のごみ排出量 (トン)



PET

ペットボトルの素材はポリエチレンテレフタレート (PET) で、飲料水、酒類、調味料などに使われている容器です。

ごみの再資源化

地球温暖化対策などが叫ばれる今日、ごみの減量はもちろんのこと、限りある資源を有効に活用することが求められています。そのため町では、「効率の良いリサイクル」を目的に、4月よりペットボトルの回収の仕方を変更します。

ペットボトルから再生されるもの

ペットボトルの原料は、ポリエチレンテレフタレートという樹脂です。きちんと分別収集されたペットボトルはワイシャツや作業服、作業用手袋、文具な

ペットボトルから再生されるもの



作業服



軍手



文具

どに生まれ変わります。



ラベルをはがす「ひと手間」にご協力を

回収に出すときは、次の手順
をお願いします。

①キャップとラベルは可燃ごみへ

②中を水で軽くすすぐ

③ペットボトルを資源ごみ専用
収集袋に入れ、収集日に集積
所へ出す

収集日や場所、排出ルールを
守り、ごみ減量とリサイクルの
推進にご協力をお願いします。

環境を考える一口メモ

野外焼却はやめましょう
野外でのごみの焼却は法律で禁止されています。煙や臭いで近所に迷惑を掛けたり、有害なガスが発生したりする恐れもあります。家庭ではごみを燃やさずに、決められた日時に決められたものを、決められた場所へ出すようにしましょう。

平成27年度卒業式



56通りの
夢の扉が開く

芝山中学校(3月10日)



9年間の義務教育課程を修了し、一人一人が選んだ道を歩み始めるスタートの日。恩師や後輩に見守られ、56名の生徒が母校を巣立ちました。

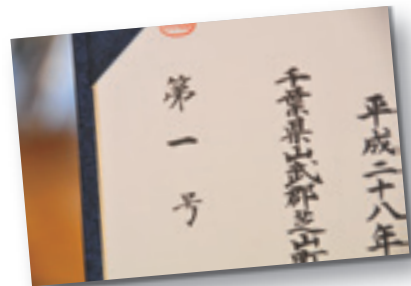


通い慣れた学び舎を巣立ち、
また新しいステージへ進む



新生・芝山小 初代卒業生輩出

芝山小学校(3月18日)



芝山小学校に統合後初となる、61名の第1期卒業生が誕生。第1号の卒業証書をもらった山室春花さんは、「貴重な“1号”をもらえてうれしい」と喜びを語ってくれました。





弓道



空手



柔道

しばやま FOCUS

フォーカス

町のできごとに
焦点をあてる



武道大会 心 技体充実させて勝利へ



中学校剣道部による披露演目

2月21日、第37回芝山町武道大会が総合運動場で開催されました。行われた種目は柔道、剣道、弓道、空手の4種目。子どもから大人まで86人の武道家が参加し、日頃磨いた技や技術で勝利を目指しました。

試合結果

種目	部門	優勝者氏名	所属	種目	部門	優勝者氏名	所属
剣道	小学校1～3年生の部	寺尾 浩亮	芝山小3年	柔道	小学生1・2年生の部	平津 涼夏	
	小学校4～6年生の部	中村 勇翔	芝山小6年		小学校3・4年生の部	岩澤 隆心	芝山小4年
	中学生男子の部	戸井 一樹	芝山中2年		小学校5・6年生の部	林 亮汰	
	中学生女子の部	諏訪 咲希	芝山中2年		小学生初心者の部	宮本 宗治	
空手	団体戦	雷神チーム			弓道	一般の部	伊藤 泰裕
	小学生初心の部	本郷 幸希	芝山小3年	称号の部		友信 清	芝山町弓道会
	小学生初級の部	郡司 遥	芝山小3年				



2



3



1



4

バイキング給食

記念すべき初バイキング給食

平成27年度に卒業する子どもたちを祝福するために、3月2日に中学校で、11日に小学校で「バイキング給食」が行われました。町内の小中学校で初めての試みに、目を輝かせる子どもたち。後に並ぶ人に配慮しながら量を調整しつつ、主食、主菜、副菜のバランスを考えて食事しました。

- ①数十種類の豪華な料理に目移り (中学校)
- ②③好きなメニューで楽しむ食事 (小学校)
- ④自分だけのお好みメニュー



2月11日 笑いの春一番



「新春寄席」が芝山文化センターで行われました。三遊亭円楽さんをはじめ、テレビなどで活躍中の豪華な顔ぶれが集結。満席となった会場は、笑いとお手拍子に包まれました。

2月12日 災害時も清潔に

町は、千葉県理容生活衛生同業組合山武支部と協定を締結しました。これによって、災害時、被災者に散髪や洗髪などの理容業務を同組合が提供することを約束しました。



2月21日 サッカーで友好



サッカーを通じたチャリティー活動「カンボジア smile チャリティー@しばやま」がスポーツ広場で開催され、集まった寄付金146,829円はカンボジアへ寄付されました。

2月25日 地域で支え合う

認知症サポート医の山崎政城先生を講師に、福祉センターで「認知症講演会」が行われました。受講者は、認知症の症状や介護について学び、認知症に関する理解を深めました。



英会話で広がる世界

英会話体験

成田国際空港の第1ターミナルで2月19日、芝山小6年生の児童が「英会話体験」を行いました。子どもたちは、外国の方に英語であいさつや質問をし、インタビューのお礼に折り鶴をプレゼント。「英語でたくさん話すことができ、楽しかった。もっと話せるようになりたい」と、この日のチャレンジを振り返りながら、世界を身近に感じていたようでした。



山武郡市民駅伝大会

トップ選手のたすきリレー

浜風注ぐ山武市蓮沼周辺を舞台に、2月11日、「山武郡市民駅伝大会」が開催されました。大会には、山武郡市の6市町から7チーム（山武市は2チーム）が出場。小学生・中学生・高校生と一般の各部門から構成された町の代表選手13名がたすきをつなぎ、健闘の総合6位でゴールしました。

平成28年度

前期技能検定

等級 1級、2級、3級（一部職種）
 および単一等級

職種 園芸装飾、造園、金属熱処理、
 粉末冶金、機械加工、放電加工、金
 属プレス加工、鉄工、建築板金、工
 場板金、仕上げ、電子機器組立て、
 電気機器組立て、産業車両整備、建
 設機械整備、婦人子供服製造、布は
 く縫製、印刷、プラスチック成形、
 とび、左官、築炉、ブロック建築、
 タイル張り、畳製作、防水施工、内
 装仕上げ施工、熱絶縁施工、サッシ
 施工、化学分析、表装、塗装、広告
 美術仕上げ、フラワー装飾、路面標
 示施工、産業洗浄、3級機械検査、
 3級建築大工（50種類81作業）

受検資格 原則として各職種とも所定
 の実務経験が必要

受検手数料 ≪一般≫実技17,900
 円・学科3,100円 ≪高校生など≫
 実技11,900円・学科3,100円

受付期間 4月4日(月)～15日(金)

試験実施日程 6月2日(木)～9月7日
 (火)の間の指定する日

合格発表日 8月26日(金)（3級職種
 ※金属熱処理を除く）、9月30日(金)
 （1級・2級・単一等級・3級※金
 属熱処理）

問合せ 千葉県職業能力開発協会 技
 能検定課 ☎043-296-1150
 ホームページ <http://www.chivada.or.jp>

2016年度春 JICAボランティア

「体験談&説明会」を開催します

開発途上国で活動する、JICAボラン
 ティアの制度や内容について説明会を
 行います。ボランティアには技術系・
 医療系・教育系・農業系・スポーツ系
 などさまざまな職種があります。予約
 不要、入退場自由ですので、ぜひお気
 軽にご参加ください。

期日 4月9日(土)

時間 午後2時～4時

場所 船橋フェイスビル6階

参加費 無料

問合せ JICA青年海外協力隊事務局

募集課 ☎03-5226-9813

www.jica.go.jp/volunteer/

春の全国交通安全運動

しんごうが あおでもよくみる みぎひだり

4月6日(水)から15日(金)までの期間、
 春の全国交通安全運動が実施されま
 す。入学シーズンを迎え、入園・入学
 して間もない園児・児童などが交通事
 故に遭うことが心配されることから、
 基本的な交通ルール・マナーを身に付
 けさせ、交通事故を防止しましょう。

≪自転車利用者の皆さんへ≫

昨年6月に道路交通法が改正され、
 信号無視などのルール違反(危険行為)
 を繰り返す運転者に自転車運転者講習
 が義務化されました。自転車の危険行
 為による県内での摘発件数は、昨年6
 月から今年1月末までの間で約80件
 にもほり、自転車が加害者となる交
 通死亡事故も2件発生しています。

自転車も「車両」という自覚を持っ
 て交通ルールを守り、正しく安全な自
 転車の利用を心掛けましょう。

航空科学博物館

4月の催し



航空科学博物館 ☎78-0557

▶企画展示 成田空港飛来機展

毎年恒例の企画展示です。2015年
 度1年間に成田空港に飛来した航空機
 の中から特別な塗装のものや初飛行の
 ものなど、興味深いものを写真や模型
 でご紹介します。

期間 ～5月29日(日)

▶航空キッズアート展 作品募集

園児・小学生を対象に、航空に関す
 る絵画、デザイン、工作などを募集し
 ます。審査の結果、優れた作品には賞
 品もご用意しておりますので、奮っ
 てご参加ください。皆様の楽しい作品を
 お待ちしております。

募集期間 ～9月30日(金)

▶折紙飛行機教室

折紙飛行機を作って飛ばします。

期日 5月3日(火)・4日(水)・5日(木)

時間 午後1時～2時30分

四十年育てしこぶしを伐採す
 その枝に見るつばみのあまた
 七草や利根の流れはゆつたりと
 水鳥浮かべ揺り籠のごと
 油絵の躍動感に溢れいる
 老齢なおも激しきタツチ
 寒風に向ひて立てばかならば
 身に穏やかな日々待つらむ

池上 弘雄
 八角 菊枝
 大木 幸子
 怒賀 春子

定めたる花壇はなくも春くれば
 わが家の庭は百花乱るる
 ほつほつと鉢の紅梅咲き初めて
 凍て付く朝の陽に耀ひぬ
 黒々とあたり暮れたる保育所の
 窓の灯りに母を待つ児ら
 冬枯れの花なき庭にひよどりの
 侘助みつけ挨拶ポーズ

五木田治巳
 冬木 節子
 高橋 節子
 松川 恭子

俳句

オリオンに斬りこんでゆく
 ジェットの灯
 鯛焼の尻尾の銘に風光る
 二つ三つ隣の庭の露の臺
 丹沢の峰の連なり梅の花
 巣箱掛けて特別な木と
 なりにけり

裕枝
 敏子
 真砂子
 泰子
 満

九十九里海の駅まで冬怒涛
 バレンタインデー好きも
 嫌ひも女偏
 冬晴れやサーフボードの
 九十九里
 蕪村忌や独り静かに酒を酌み
 子ら帰り夫婦二人の齋粥

京子
 迷羊
 小夜子
 弥
 壽一

暮らしの情報

お知らせ

過激派はあなたのそばにいます

あれ!?!と思ったらすぐに連絡を

過激派は、善良な一般市民を装ってアパートやマンションを借り上げ、アジトとして指名手配被疑者が潜伏したり危険な爆弾などを製造しています。

もしお近くで「変だな、おかしいな」と思うことがありましたら最寄りの交番、駐在所または警察署までご連絡ください。

連絡先 山武警察署
☎0475-82-0110

東金労働基準協会

各種講習会を実施します

東金労働基準監督署管内の事業所を対象として、労働安全衛生法で義務付けられている資格を取得するための各種講習会を実施します。

《新規採用者安全衛生教育講習》

期日 5月19日(休)

時間 午前9時～

場所 のぎくプラザ(山武市)

申込み・問合せ 東金労働基準協会

☎0475-52-1061

東金青年の家

春の里山で竹の子掘りをしよう

竹の子掘りの体験をします(管理された農園ではありません)。

期日 4月24日(日)

時間 午前9時30分～正午

集合場所 東金文化会館臨時駐車場

対象 児童を含む家族(1名での参加申込みはできません)

定員 100人(定員を超えた場合は抽選となります)

参加費 1人300円(保険代)

申込み方法 往復はがきに参加者全員の名前、ふりがな、性別、年齢、生年月日、住所、電話番号を記入のうえ、下記まで郵送してください。

申込み締切り 4月10日(日)必着

申込み・問合せ 〒283-0805 東金市松之郷270 千葉県立東金青年の家 ☎0475-54-1301

障害者差別相談

一人で悩んでいませんか?

日時 平日(午前9時～午後5時)

受付方法 専用電話などにて受付

相談・問合せ 山武健康福祉センター ☎0475-54-3556(専用電話)

前期危険物取扱者試験

受験者講習会

期日 5月13日(金)

場所 茂原市東部台文化会館(茂原市東部台1-7-15)

講習時間 午前9時30分～午後4時45分

申込方法 当日会場受付

受講料 3,600円

テキスト代

危険物取扱必携法令編 1,340円

危険物取扱必携実務編 1,340円

例題集乙種4類 1,660円

※事前に購入された方は必要ありません。

問合せ 山武郡市広域行政組合消防本部 ☎0475-52-8753

平成28年度

前期危険物取扱者試験

試験期日・試験会場

6月12日(日) 日本大学実校校舎(習志野市)、館山総合高等学校(館山市)

6月19日(日) 清和大学・木更津総合高等学校(木更津市)、国際武道大学(勝浦市)、千葉科学大学(銚子市)

試験開始時間 午前10時

願書配布場所 消防本部・消防署・分署および出張所

願書受付期間

《電子申請》4月1日(金)～19日(火)(24時間対応)

《書面申請》4月4日(月)～22日(金)(土・日を除く)

受験種類・手数料

・甲種 5,000円

・乙種(各種) 3,400円

・丙種 2,700円

申込方法 郵送、直接持参および電子申請にてお願いします。

申込先 〒260-0843千葉市中央区末広2-14-1 ワクボビル3階(一財)消防試験研究センター千葉県支部 ☎043-268-0381 FAX 043-268-0382

試験に関する問合せ

山武郡市広域行政組合消防本部 ☎0475-52-8753

〈中央公民館〉

本の数だけ知恵がある ～図書室だより～

「今日を限りに生きる。」

吉沢 久子◎著
(朝倉くら舎)

これが「生き切る」ということ。最後まで全開で！独自の境地で読者を魅了してきた吉沢久子、待望の生き方エッセイ。自身の決してブレない生き方・死に方の根本にある思いをみずみずしく明かす。

「腸をキレイにしたらたった3週間で体の不調がみるみる改善されて40年来の便秘にサヨナラできました！」

松本 明子◎著
(朝アスコム)

便秘、不眠症、更年期障害、自律神経の乱れ、花粉症、肌荒れなど腸をキレイにする「腸活」で体の不調の7割が解決されます！

「そらまめくんのあたらしいベッド」

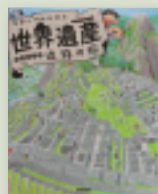
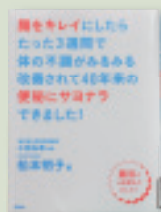
なかや みわ◎著・絵
(朝小学園)

今回はちよびり大人になった「そらまめくん」の物語。ベッドを新しくするために、『わたのき』を探しにいく過程で成長する「そらまめくん」にご注目ください！累計290万部突破の人気シリーズ。

「グローブはかせの世界遺産迷路の旅」

神山 ますみ◎著
(朝学研教育出版)

人気の世界遺産を舞台に迷路や探し絵で遊ぼう！遊びながら世界遺産に関する知識も得られる、一冊で二倍楽しい迷路絵本。さあ、君もグローブはかせと一緒に世界遺産の旅へ出発しよう！



暮らしの情報

4月・5月のごみを出す日

▶可燃ごみ（毎週火・金曜）

▶資源／不燃／有害ごみ

（毎月第1・3月曜）

4月4・18日 5月2・16日

回収が終わるまでに数日かかることがあります。

▶粗大ごみ（毎月2回・金曜日）

4月8・22日 5月6・20日

自宅回収は、上記の指定日のみで、ステッカーを貼ってください。前日までに電話予約が必要です。

▶持込み

土・日・祝日はできません。

地域安全ニュース

山武警察署 ☎0475-82-0110

ワンサイクル・ツーロック！

～自転車盗、オートバイ盗に

注意しましょう～

自転車やオートバイの盗難が多発しています。被害に遭わないよう、次の点に注意してください。

○駐車したら必ず鍵を掛ける

被害に遭わないための第一歩は鍵を掛けることです。自宅に駐車する際も鍵を掛けましょう。

○基本錠の他に鍵をもう一つ掛ける

自転車ではワイヤー錠、オートバイではU字ロックなどツーロックをしましょう。

○管理の行き届いた駐輪場を選ぶ

路上駐車はやめ、決められた駐輪場に停めましょう。照明が設置されている、防犯カメラが設置されている、警備員が巡回しているなど管理の行き届いた駐輪場を選びましょう。

○防犯登録をする

自転車の防犯登録は、法律で義務付けられています。被害に遭った場合でも、発見しやすくなります。

▶4月の移動交番

期 日	場 所	時 間
4月1日(金)	空の駅 風和里しばやま	午前10時～ 11時30分
4月5日(火)	道の駅 風和里しばやま	午後2時～ 3時30分
4月8日(金)	空の駅 風和里しばやま	午前10時～ 11時30分
4月11日(月)	芝山町役場	
4月12日(火)	道の駅 風和里しばやま	午後2時～ 3時30分
4月14日(水)	福祉センター 「やすらぎの里」	
4月15日(金)	空の駅 風和里しばやま	午前10時～ 11時30分
4月19日(火)	道の駅 風和里しばやま	午後2時～ 3時30分
4月22日(金)	空の駅 風和里しばやま	午前10時～ 11時30分
4月25日(月)	芝山町役場	
4月26日(火)	道の駅 風和里しばやま	午後2時～ 3時30分
4月28日(木)	福祉センター 「やすらぎの里」	

※気象状況や事件・事故発生によって、予定が変更になる可能性があります。

募集

弓道教室参加者

未経験者も歓迎します

期間 4月17日(日)～5月15日(日)の毎週日曜日(全5回)

時間 午後1時30分～3時30分(午後1時集合)

場所 芝山町総合運動場内弓道場

参加資格 中学生以上※未成年者は、保護者の同意が必要です。

申込み・問合せ ☎090-1042-5435 西海 ☎080-1063-6941 萩原

上級救命講習会（公募型）

大切な命を守るために

AEDを使用した心肺蘇生法を中心に、傷病者の管理方法、異物除去法などの応急手当の知識・技術を習得してみませんか。受講料無料。

期日 6月5日(日)

時間 午前9時～午後5時

講習場所 山武郡市広域行政組合消防本部3階講堂

募集対象 13歳以上の方(先着40人)

申込み期間 5月9日(月)～20日(金)

申込み・問合せ 山武郡市広域行政組合消防本部 ☎0475-52-8752

メール fd.keibou@sanbukouiki-chiba.jp

4月の無料相談 >>> お気軽にご相談ください

相談内容	日時・場所	問合せ
ふくし駆け込みテレホン	月曜日～金曜日 午前9時～午後5時	社会福祉協議会 ☎78-0526
登記・法律・債務整理の相談会 ※要予約(7日まで)	4月9日(土) 旭市民会館 午後1時～5時 千葉司法書士会八日市場支部の相談です	司法書士飯嶋事務所 ☎0479-25-0567
人権相談	4月12日(火) 福祉センター 午後1時30分～午後3時30分	総務課 ☎77-3901
行政相談	4月12日(火) 福祉センター 午後1時30分～午後3時30分	総務課 ☎77-3901
障害年金の無料・個別相談会 ※要予約	4月19日(火) 成田商工会議所 午後1時30分～4時30分 社会保険労務士が受給要件・申請手続きについて説明します	NPO法人 みんなでサポートちば ☎043-301-2311
税理士の無料相談 ※要予約(平日9時～正午)	4月20日(水) 午前10時～午後3時 税務支援センターの税理士による相談です	千葉県税理士会東金支部 (東金商工会館内) ☎0475-50-6322
千葉北総地域若者サポートステーション無料相談会 ※要予約	4月25日(月) 小池共同利用施設 午後1時～5時 若者の就労支援の相談会です	千葉北総地域若者サポートステーション ☎0476-24-7880
弁護士無料法律相談 ※要予約	4月26日(火) 社会福祉協議会 午後1時30分～3時30分	社会福祉協議会 ☎78-0526



まちのうごき

町の人口と世帯数

	3月1日現在	前月比
人口 男	3,827人	- 7人
女	3,782人	- 2人
合計	7,609人	- 9人
世帯	2,931世帯	- 3世帯

お誕生おめでとう

赤ちゃん名	保護者	地区
栗優	松本 修	宝馬

ご冥福をお祈りいたします

氏名	地区
吉岡 たみ	大台南
土屋 隆	大台宿
小川 義夫	菱田東
井口 好治	中谷津
長谷川菊江	谷平野
木川 才司	宝馬
鈴木 せつ	山中東

※ 2月1日～2月末日受理分。この欄への掲載を望まない方は、届出のときに、係に申し出てください。

月間航空機騒音測定結果(速報)

平成 28 年 2 月分

騒音測定地点	区域	Lden	Lden
第二工業団地管理事務所	Aラン76	66.7	
A滑走路先端	Aラン76	72.5	
芝山集会所	Aラン70	62.3	
谷平野岩澤宅	Aラン70	59.7	
小池共同利用施設	Aラン70	63.3	
竜ヶ塚集会所	Aラン70	59.4	
芝山町役場	Aラン66	58.6	
芝山小学校	Aラン60	56.1	
平行滑走路先端	Bラン73	70.6	
菱田共同利用施設	Bラン62	58.6	
菱田東公会堂	Bラン62	56.0	
加茂公民館	Bラン62	60.5	
千田(多古町)	Bラン62	58.1	
辺田龍泉院	谷間	57.2	
国保診療所	谷間	57.5	
旧東小学校	谷間	56.7	
上吹入集会所	谷間	57.2	
高谷共同利用施設	谷間	56.8	
中郷公会堂	平行隣接	53.9	
高田西部公民館	区域外	51.3	
牧野西部公民館	区域外	50.1	



好奇心旺盛で、いつもニコニコ元気
いっぱい紗楽ちゃん。たくさんの幸
せをありがとう。これからも、元気い
っぱい笑顔いっぱい、大好きなことを
たくさん見つけてね。

はにわ台東

佐々木 紗楽ちゃん(1歳)



4月下旬・5月上旬の保健事業 >>> 予防接種・健診等

場所 保健センター ☎ 77-1891 [*印は福祉センター ★印は要申込]

月	日	事業名	時間
4月	18日(月)	ことばの相談①(対象者 ことばの発達・発音・どもるなど、 子どものことばのことで心配のある希望者)	10:10 ~ (要予約)
	19日(火)	へるすあつぷ講座① (対象者 30 ~ 69 歳)	10:00 ~ 11:30 (★)
	21日(木)	栄養料理教室けんこうクラブ① (対象者 30 ~ 69 歳)	9:45 ~ 13:30 (★)
	22日(金)	乳がん検診①(マンモグラフィーのみ) (40 ~ 49 歳・60 歳以上の女性)	(受付) 9:00 ~ 11:30 13:00 ~ 15:00
	23日(土)	乳がん検診②(超音波・マンモ) (対象者は健康カレンダー参照)	(受付) 9:00 ~ 11:30 13:00 ~ 15:00
	26日(火)	子宮頸がん検診① (対象者 20 歳以上の女性)	(受付) 9:00 ~ 11:30 13:00 ~ 15:00
5月	7日(土)	子宮頸がん検診② (対象者 20 歳以上の女性)	(受付) 9:00 ~ 11:30 13:00 ~ 15:00
	10日(火)	へるすあつぷ講座② (対象者 30 ~ 69 歳)	10:00 ~ 11:30 (★)
	11日(水)	乳がん検診②(超音波・マンモ) (対象者は健康カレンダー参照)	(受付) 9:00 ~ 11:30 13:00 ~ 15:00
	13日(金)	栄養料理教室けんこうクラブ② (対象者 30 ~ 69 歳)	9:45 ~ 13:30 (★)

休日当番医 >>> 休日当番医テレホンガイド ☎ 0475-50-2531

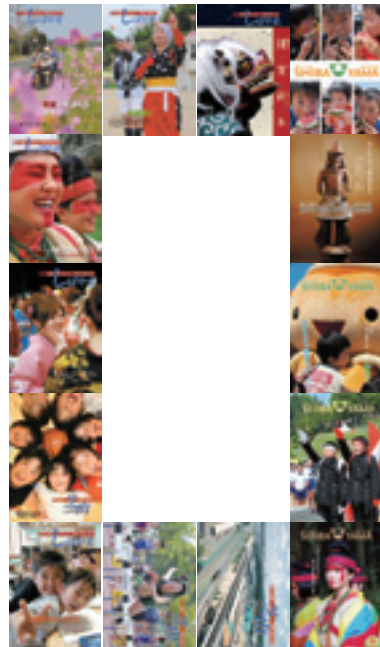
夜間急病診療所(東金) ☎ 0475-50-2511 年中無休 午後 8 時 ~ 11 時

休日救急歯科診療所(東金) ☎ 0475-50-2512 休日のみ 午前 9 時 ~ 正午

月	日	一次(東金・大網・九十九里)	一次(山武・横芝光・芝山)
4月	3日	城西クリニック(東金) ☎ 0475-52-8181	宇井医院(山武) ☎ 0475-86-2522
	10日	佐藤医院(東金) ☎ 0475-58-2056	京葉内科クリニック(山武) ☎ 0475-82-2400
	17日	秋葉医院(東金) ☎ 0475-52-2039	明海クリニック(山武) ☎ 0475-80-5355
	24日	ふるがき糖尿病内科医院(東金) ☎ 0475-52-7022	日向台クリニック(山武) ☎ 0475-88-1491
29日	はっとり内科クリニック(東金) ☎ 0475-71-3190	岩崎医院(山武) ☎ 0479-86-2217	
5月	1日	天野内科クリニック(東金) ☎ 0475-55-3986	睦岡クリニック(山武) ☎ 0475-80-8001
	3日	橋本医院(大網白里) ☎ 0475-72-0134	小高医院(横芝光) ☎ 0479-82-6368
	4日	はにや内科(大網白里) ☎ 0475-70-1500	鈴木医院(山武) ☎ 0475-89-1002
	5日	不動堂クリニック(九十九里) ☎ 0475-76-7737	あぎば伝統医学クリニック(山武) ☎ 0475-86-3711
	8日	東金たまクリニック(東金) ☎ 0475-50-9720	大平医院(山武) ☎ 0479-86-6012
15日	ますほ内科クリニック(大網白里) ☎ 0475-70-8800	吉田クリニック(山武) ☎ 0475-82-0481	

※ 専門以外の時は診療できない場合があります。
※ 正午から午後1時まではお昼休みです。(緊急の場合はこの限りではありません。)
※ 当番医は、都合により変更になる場合があります。「休日当番医テレホンサービス」でご確認ください。

広報しばやまはおかげさまで



号

昭和47年、産声をあげ誕生した「広報しばやま」。創刊から44年を迎えた今号で500号を数えることになりました。そこで、これまでの足跡を振り返りながら、制作過程を紹介します。

空港と広報紙

建設が閣議決定されてから今年で50年の節目を迎える成田国際空港。この空港建設をめぐる、町中が揺れていた昭和47年6月、広報しばやまは生まれました。当時の手島孝一町長は町の現状を憂い、「町民全員に町の考え、町の状況を正確に伝え、理解してもらおうには広報紙しかない」と決断し、記念すべき第1号を創刊しました。

手島町長みずから筆を取り、担当者と一緒に作って作り上げた創刊号はB5版の8ページで、活字を組み合わせて版を作る「活版印刷」で印刷されました。その後しばらくは不定期な発行が続く、緊急な重要案件があれば臨時号も発行されていました。現在のように定期的な発行となったのは昭和52年5月発行の第34号から。その後は毎月休むことなく、町民の皆さんに情報を発信し続けています。

広報ってどうつくるの？

広報しばやまができるまで



Step1 企画・情報収集

町民の皆さんに伝えたいこと、伝えなければいけないことを考えます。町民の方から寄せられた情報をネタに取材することもしばしば。皆さんの協力なくして広報作成のスタートは切れません！

Step2 取材

夜でも休日でも、広報担当者が直接取材に向きます。現場の雰囲気や「肌」で感じ、その感じたままを記事にするよう心掛けています。取材現場で出会ったら気軽に声を掛けてください！

Step3 編集

広報担当者は一人でカメラマン、ライター、編集者の仕事をしなければいけません。現場で

広報しばやまの歴史



第 388 号 (平成 18 年 12 月 1 日)
ページ数 : 40 頁

22 ページもの紙面で成田空港建設の歴史について特集を組んだ「特集 大地と大空」を掲載。今号は全国広報コンクールにおいて 1 席に入選し、「広報しばやま」の名を全国に押し上げました。



創刊号 (昭和 47 年 6 月 20 日)
ページ数 : 8 頁

記念すべき創刊号の名称は「芝山町報」。成田空港の開港を間近に控え、航空機騒音に不安を持つ町民への情報提供や、急ピッチで進む騒音対策事業などの様子を、大きな枠で取り上げていました。

第 440 号 (平成 23 年 4 月 1 日)
ページ数 : 28 頁

東日本大震災の直後に発行された今号から、表紙が現在と同じものになりました。紙面は中学校卒業式の様子や震災時の町内の被害状況が掲載されました。



第 105 号 (昭和 58 年 4 月 10 日)
ページ数 : 16 頁

この号から名称が現在と同じ「広報しばやま」に。見開きで昭和 58 年度予算について取り上げ、一般会計予算は 19 億 1472 万円、町民一人当たりの支出額は 23 万 578 円とあります。8～9 ページの今年度予算と比べるとその違いにビックリ。



そして第 600 号に向かって…

空港建設に町が揺れていた時期、町の状況を的確に町民へ伝えるためにスタートした芝山町の広報紙。これからも創刊時の理念を忘れず、町民の皆さんは何を知りたいのか、何を伝えればいいのか考え試行錯誤し、皆さんに愛される広報を目標に 8 年 4 ヶ月後の第 600 号へ向かって歩いていきます。



第 333 号 (平成 14 年 5 月 1 日)
ページ数 : 26 頁

第 260 号から 2 色印刷になった広報が、ついにフルカラーになりました。特集として「新世紀 飛躍する芝山」と題し、オープン間近の芝山鉄道や第一クリーンセンターを取り上げて、未来に向けて変ぼうしていく芝山町を描き出しました。

Step4 入稿・校正
仕入れた情報を元に文章を練り、撮影した写真をどう配置するかレイアウトを考えます。この作業が一番地味で大変です…。

Step5 印刷・仕分け
編集したものを印刷業者に渡すことを「入稿」、印刷業者が作成した仮刷りを確認して修正することを「校正」といいます。間違いがないよう、広報担当者 2 名で隅から隅までチェックします。

Finish! 納品
印刷業者で 2600 部印刷された後、町福祉作業者の皆さんの手によって区ごとに梱包されます。

毎月 1 日 (土日の場合は直前の金曜日) に納品され、その日のうちに各区長さんへ届け、各家庭への配布をお願いします。

