

広報 しばやま

平成29年3月号

# SHIBA YAMA



一本のタスキに込める思い

◎もくじ

- 2……キックオフフォーラム
- 3……ツーデーマーチ
- 4……町からのお知らせ
  - 千葉県知事選挙・軽自動車
  - 臨時福祉給付金・農業事務所
  - 年金・火災予防運動・国保
  - 地籍調査後の課税・固定資産税
  - マイナンバー・確定申告
  - ・青色申告
  - 森林
  - 保健センター
  - 子育て支援センター
  - 職員の人事・給与
  - 議会・入札結果
  - トレーニングセンター
  - ・芝山鉄道駐車場・DMO便り
- 18……風を感じて (106)
- 19……はにわ祭写真コンクール
- 20……街角ズーム IN vol.27
- 22……しばやま FOCUS
- 24……暮らしの情報
- 28……I ♥クラブ vol.27

歳時記

- 3月6日(月) 第1回芝山町議会定例会  
～21日(火)
- 10日(金) 中学校卒業式
- 11日(土) 芝山町DMO  
キックオフフォーラム
- 16日(木) みつば幼稚園卒園式
- 17日(金) 小学校卒業式
- 24日(金) 保育所修了式
- 26日(日) 千葉県知事選挙

# 芝山町DMO キックオフフォーラム

☎ 総務課 企画政策係 ☎ 77-3921

平成28年3月に策定された「芝山町まち・ひと・しごと創生総合戦略」の一環として、同年5月、町内における「新たなツーリズムの展開」、「雇用の創出」や地域産業の「6次化の推進」などを図り「町民が生涯活躍するまちづくり」を実現するプロジェクトチームを公募し、芝山町観光DMO構築の検討がされてきました。

組織の名称も「みどりと空のプロジェクト」と決定し、芝山町観光DMOを町内外に周知し、皆さまに活動の趣旨をご理解いただくとともに、DMO活動の活性化を図るためキックオフフォーラムを開催します。

■日時 3月11日(土) 午後1時30分～5時  
(開場 午後1時)

■場所 福祉センター「やすらぎの里」2階 講習室

■定員 120人

■参加申込み 3月10日(金)までに、総務課企画政策係へ電話にてお申し込みください。

■共催 みどりと空のプロジェクト、芝山町

■プログラム構成

第Ⅰ部

時刻	プログラム
13:30	1. あいさつ
13:40	2. 基調講演 千葉大学 国際教養学部 鈴木雅之准教授 (横芝光町シティマネジャー)
14:10	3. 地域 DMO による観光取組事例の紹介 都市農山漁村交流活性化機構 花垣紀之氏
14:40	休憩

第Ⅱ部

時刻	プログラム
14:50	4. パネルディスカッション
15:50	5. 閉会のあいさつ

16:00～17:00 懇親会・情報交換会 (1階集会室)

※保健推進員による地元野菜を使った郷土料理の提供



## 第6回 成田エアポート

# ツーデーマーチ

5月20日(土)・5月21日(日)開催

芝山町と成田市を歩く、空と大地との触れ合いの2日間「成田エアポートツーデーマーチ」が、今年も開催されます。申込み方法などの詳しい内容については、大会パンフレットまたは大会公式ホームページでご確認ください。

### 大会コース（芝山コース）

5月20日(土)

#### 芝山里山コース

10km 迫力の航空機と豊かな里山風景、歩き応えのある入門コース

30km 歴史を感じさせる芝山仁王尊を訪ねるコース（健脚向き）

5月21日(日)

#### 芝山早苗歌コース

10km 芝山ならではの！大迫力の航空機を全身で感じる入門コース

20km 緑多き里山を歩き、世界の航空機が眺められる周回コース

### 申込み方法

#### ◎参加申込用紙（兼郵便振替払込取扱票）

参加申込書に必要事項をご記入の上、郵便局でお申し込みください。

申込み期限 4月20日(木)

#### ◎インターネット

公式ホームページ内「申込方法」からお申し込みください。

申込み期限 4月30日(日)

### 参加申込用紙の配布場所

役場町民ホール、中央公民館、福祉センター、大会公式ホームページ内

### 参加費

	事前申込み	当日申込み
一般	1,500円*	2,000円
高校生	500円	
中学生	200円	
小学生以下	無料	

\*芝山町・成田市に在住の方…事前申込みの場合は1,000円

主催 成田エアポートツーデーマーチ実行委員会

ホームページ <http://www.narita2day.com/>

申込みに関する問合せ エントリー事務局

☎0120-71-1951

### ツーデーマーチ 大会ボランティア募集

ツーデーマーチ・芝山コースの目玉の一つが、心のこもった「芝山流」のおもてなし。今大会でも、ボランティアとしてご協力いただける方を募集します。全国から集まる参加者との交流を通じて、一緒に大会を楽しんでみませんか？

■日時 5月20日(土)・21日(日)

午前8時～午後5時

※分担により拘束時間が違います。

■内容 受付補助・コースの誘導など

■その他 昼食代相当の謝礼を支給します。

■申込み期限 3月31日(金)

■問合せ・申込み まちづくり課産業振興係

☎77-3918



千葉県知事選挙

# 届け！未来へ！あなたの一票！

問 選挙管理委員会 ☎77-3901

3月26日(日)は、千葉県知事選挙の投票日です。投票時間は午前7時から午後8時まで。大切な一票です。棄権せず、必ず投票しましょう。

**投票日当日、仕事やレジャーで投票に行けない方は、期日前投票または不在者投票ができます**

- ◎期日前投票・不在者投票期間  
3月10日(金)～25日(土)の土日を含む毎日
- ◎時間  
午前8時30分～午後8時
- ◎場所  
役場南庁舎ロビー

## 最近転居して来られた方へ

3月26日の千葉県知事選挙において、平成28年12月9日以降、千葉県内の他の市町村から芝山町に転居して来られた方は、住所の移転が市町村を単位として1回であることなどの要件に該当すると、旧住所地で投票できる場合があります。  
なお、この場合、投票の際に

は、市区町村長が発行する「引き続き県内に住所を有することの証明書」の提示が必要となります。また、あらかじめ旧住所地の選挙管理委員会から投票用紙などを取得し、芝山町の選挙管理委員会で不在者投票を行うこともできます。詳しくは、選挙管理委員会にお問い合わせください。

## 入場整理券

入場整理券は告示日以降に郵

## 期待込め

その手に託す この一票

(統一標語)

送します。様式は圧着式で、1枚のハガキに4人分の有権者が記載されています。同一世帯の有権者が5人以上の場合は、ハガキが2枚以上となりますのでご注意ください。  
※入場整理券をなくしたり忘れたりしたときは、投票所の受付係に申し出てください。

## 選挙公報の配布

選挙公報を新聞折り込みの方法によりお届けします。新聞の定期購読をしていない方には、個別に送付いたしますので、選挙管理委員会まで電話でお申し込みください。

また、役場・福祉センター・中央公民館・千代田分館にも備え置きますので、ご利用ください。

## 確認してください！ 軽自動車の変更廃車登録

問 町民税務課課税係 ☎77-3915

町で課税する軽自動車税は、4月1日に所有している人に課税されます。手続きが4月1日を過ぎてしまうと、1年分の税金を支払うこととなります。また、廃車したつもりで税金を納めないまま滞納になると、差し押さえなどの処分を行います。手続きは確実に行ってください。

車種	申告手続き先
軽自動車 (四輪など)	《軽自動車検査協会千葉事務所》 住所：千葉市美浜区新港 223-8 電話：050-3816-3114
普通車 (成田・千葉ナンバー) 二輪軽自動車 (125cc超 250cc以下のオートバイ) 二輪小型自動車 (250cc 超のオートバイ)	《関東運輸局千葉運輸支局》 住所：千葉市美浜区新港 198 電話：050-5540-2022
原動機付自転車 (125cc以下のオートバイ) 小型特殊自動車 (トラクター等) ミニカー (50cc以下)	《芝山町町民税務課 課税係・収税係》 住所：芝山町小池 992 電話：77-3915





## 臨時福祉給付金（経済対策分） 申請受付が始まります

問 福祉保健課 福祉係 ☎77-3914

平成26年4月の消費税率引き上げに伴う所得の少ない方々の生活費への影響を緩和するため、平成29年4月から平成31年9月までの2年半分の臨時福祉給付金（経済対策分）を支給します。

### 支給要件

#### 支給対象者

平成28年1月1日時点で芝山町に住民登録があり、平成28年度の町民税（均等割）が非課税の方。ただし、町民税が課税されている方に扶養されている方、生活保護制度の被保護者となっている方、不法滞在または短期滞在の外国人の方などは支給対象にはなりませんのでご注意ください。

#### 支給額

対象者1人につき

15,000円

### 申請方法

支給対象となる可能性のある世帯に対して、3月上旬に申請書を郵送します。届いた申請書に必要事項を記入・押印し、当該申請書、身分証明証の写し、入金希望の口座の通帳または

キャッシュカードの写しなどを福祉保健課福祉係の窓口へ持参または郵送してください。

※入金希望の口座の通帳またはキャッシュカードの写しは、過去の臨時福祉給付金申請状況により省略できる場合があります。

### 申請受付期間

3月3日（金）から6月5日（月）

※申請受付期間中に申請が行われなかった場合、給付金を支給できません。申請手続きは期限を厳守してください。

### 支給時期

支給は4月下旬から行います。支給には申請から最大2カ月程度かかります。

申請内容を審査した結果、要件に該当しないことで「不支給」となる場合もあります。申請をしても必ず支給されるわけ

ではありません。審査の結果については、「支給」「不支給」の決定通知を申請のあった世帯に対して郵送します。

### 書類の不備

申請書類に不備（押印がされていない、必要書類が足りないなど）がある場合は、申請書の修正や必要書類の追加提出などを行っていただくので、支給決定までに通常よりも時間を要します。提出前に書類の内容などを必ずご確認ください。



カクニンジャ

確認じゃ！

## 平成29年度

### 「農業経営体育成 セミナー生」募集！

問 まちづくり課 産業振興係 ☎77-3918

山武農業事務所では、おおむね40歳までの就農間もない農業後継者および農業以外からの新規参入者などを対象に、「農業経営体育成セミナー」を開催します。

期間は、段階的に能力向上を図るため、原則3年間です。

■研修期間 平成29年5月～平成32年3月

■研修内容 農業技術や経営に関する講義、実習、視察、プロジェクト学習（課題解決能力）など

■経費 原則として無料ですが、一部ご負担をお願いする場合があります。

■申込み方法 4月28日（金）までに山武農業事務所改良普及課

（☎0475-5410226）へお電話でお申し込みください。

# Challenge

**年金**

特定期間・特例追納制度  
将来のために届け出・追納を

問 町民税務課 国保年金係 ☎77-3912

国民年金の第3号被保険者が、配偶者（第2号被保険者）の退職や本人の収入が増加したことなどによって扶養から外れた場合には、第1号被保険者への切り替え手続きが必要です。

■特定期間について

第1号被保険者への切り替え手続きが2年以上遅れ、時効により国民年金の保険料を納付することができなかった期間については、届け出により年金の受給資格期間に参入することができ、年金を受けとれない事態を防止できる場合があります（ただし、年金額には反映しませんのでご注意ください）。

■特例追納について

届け出により特定期間とされた期間については、平成30年3月31日まで、特定保険料を納付（特例追納）することで年金額を増やすことができる場合があります（すでに年金を受けとつ

ている方は、特例追納をしても年金額が増えない場合があります（す）。

○特例追納の対象期間

・特例追納する時点で60歳未満の方↓承認があった月前10年以内の期間

・特例追納する時点で60歳以上の方↓50歳以上60歳未満である期間

詳しくは、ねんきん加入者ダイヤルにお問い合わせください。

ねんきん加入者ダイヤル

☎0570-003-004

※050から始まる電話でお掛けになる場合は03-6630-2525

平成29年春季全国火災予防運動  
期間 3月1日(水)～7日(火)

問 総務課 行政係 ☎77-3903

火災が発生しやすい季節です。火災を予防し、尊い生命や財産を守りましょう

**国保**

国保の加入・脱退  
届け出は速やかに

問 町民税務課 国保年金係 ☎77-3913

新たに国民健康保険（以下、「国保」）に加入するときや社会保険などに加入して国保をやめるときには、必要書類を確認し、町民税務課国保年金係へ必ず届け出てください。

■国保に加入する場合

退職などをしたときに発行される証明書（資格喪失連絡票など）で日付を確認し、国保加入の手続きをします。退職前に国保加入手続きはできません。

■国保をやめる場合

就職などで社会保険証などが発行された後に、国保をやめる届け出を行ってください。届け

出が遅れると、国保税と保険料が二重に課される場合があります。

【注意】社会保険などに加入後、国保保険証を使って医療を受けてしまうと、町が負担した医療費を返還していただくことになります。必ず保険証が変わったことを医療機関に伝えてください。

どんなとき

・職場の保険をやめたとき  
・扶養から外れたとき

・職場の保険に加入したとき  
・扶養に入ったとき

届け出に必要なもの

印鑑・職場の健康保険をやめた証明書（資格喪失連絡票など）  
世帯主および国保に加入する方の個人番号が分かるもの  
※60歳以下の方は年金手帳など、基礎年金番号が分かるものをお持ちください

印鑑・新たに加入した全員の社会保険証など・国保の保険証  
世帯主および国保をやめる方の個人番号が分かるもの

# 課税

## 地籍調査終了後の土地課税 評価額の変更にご注意

問 町民税務課 課税係 ☎ 77-3915

町では、税負担の公平性やこの原則に基づき、地籍調査が終了し、賦課期日（1月1日）までに登記簿に登記された土地は、登記地積で評価して課税を行います。

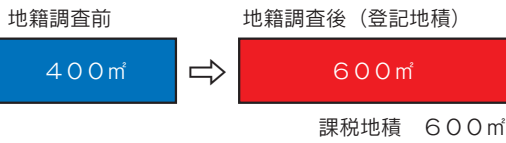
土地の固定資産税は、地籍調査により登記地積が減少した場合は減少後の地積で、増加した場合は増加後の地積で評価して課税します。また、土地の分筆や合筆、地目変更があった場合も登記簿に登記された内容で評価して課税を行うこととなります（ただし、地目については利用状況によって課税することになりますので、登記簿と異なる

場合もあります）。

そのため、地籍調査が終了し、登記簿に登記された土地の地積や地目が変わった場合、固定資産税が増額になる場合も考えられますので、ご理解とご協力をお願いします。

※現地立ち会いが終了していても、新しい面積や地目などが登記されない限り、評価額は変わりません。

### 例1 地籍調査で地積が増えた場合

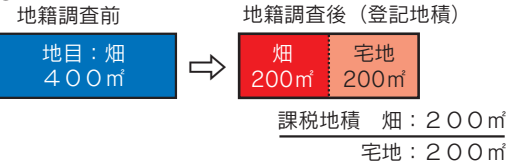


### 例2 地籍調査で地積が減った場合

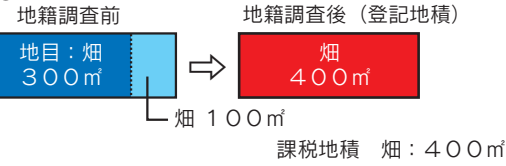


### 例3 分筆・合筆により面積が異動した場合

#### ①分筆による場合



#### ②合筆による場合



# 資産

## 固定資産税課税台帳 縦覧は4月3日から

問 町民税務課 課税係 ☎ 77-3915

縦覧と閲覧の際に行う本人確認には、マイナンバーカード、運転免許証または健康保険証などが必要です。また、代理人の方は必要書類をご確認の上ご来庁ください。

### 縦覧

自己所有資産の評価額が適正であるか確認をしていただく制度です。その趣旨からはずれる場合は、お断りすることがあります。

■期間 4月3日(月)～5月1日(月)（土・日・祝祭日を除く）

■場所 役場町民税務課課税係

■手数料 無料

■縦覧できる方

- ①町内に土地や家屋を所有する納税義務者および同居の親族
- ②納税管理人

### 閲覧

「固定資産税課税台帳」により固定資産税の課税内容を確認するもので、本人の所有する物件のみ閲覧できます。

■期間 通年。平成29年度分は4月3日(月)から（土・日・祝祭日を除く）

■場所 役場町民税務課課税係

■手数料 縦覧期間中は無料。その他の期間は有料。

■閲覧できる方

- ①町内に土地や家屋を所有する納税義務者および同居の親族
- ②納税管理人
- ③借地人および借家人
- ④固定資産を処分する権利を有する方

### 縦覧・閲覧に必要なもの

- ・納税義務者の本人確認書類
- ・代理人の場合は委任状と、代理人の本人確認書類
- ・法人の場合は、代表者印を押印した申請書または委任状
- ・借地人や借家人などその他の場合は、閲覧する権利を有することがわかるものと、申請者の本人確認書類
- ・印鑑

※本人確認書類：マイナンバーカード、運転免許証など





## マイナンバーカードの休日交付 事前の予約が必要です

町民税務課 戸籍係 ☎77-3911

マイナンバーカードが次の休日交付日にも受け取れません。休日の受け取りをご希望の方は、受け取り希望時間を必ず電話にてご予約ください。

■ 予約窓口 町民税務課 戸籍係

平日午前8時30分～午後5時

■ 休日交付日 3月25日(土)

■ 交付時間 午前10時～午後3時

■ 受け取りに必要なもの

- ・ マイナンバー通知カード（申請書から切り離れた、12桁のマイナンバーが記載されたもの）
- ・ 個人番号カード交付通知書

（ご連絡に同封されたハガキ）

- ・ 写真付本人確認書類（運転免許証など）
- ・ 印鑑（ゴム印不可）
- ・ お持ちの方は住基カード（引き換えで交付します）
- ・ ※代理人による受け取りは本人が入院中等で来庁が困難な場合に限り限られています。詳しくは戸籍係へご相談ください。

# 確定申告

申告と納付の期限は

所得税 3月15日(水)

贈与税 3月15日(水)  
(提出は東金税務署へ)

個人事業者の消費税  
3月31日(金)  
(提出のみ町でも受け付けます)



## 農業者の方へメリット 青色申告をはじめましょう

町まちづくり課 農政係 ☎77-3917

青色申告は、自分の農業経営を客観的につかむための重要なツールです。また、税制上のメリットもありますので、早速取り組んでみましょう。

新たに青色申告を始めるためには、個人の場合3月15日までに最寄りの税務署に「青色申告承認申請書」を提出する必要があります。この申請を行えば、平成29年分の所得から、青色申告を行うことができます。

なお、政府の農林水産業・地域の活力創造本部において、青色申告を行っている農業者を対象とした収入保険制度の導入が決定されました。収入保険制度は、品目の枠にとられず自然災害による収量減少だけでなく、価格低下なども含めた収入減少を補てんする仕組みです。

### 収入保険制度の主な内容

- ・ 農業者ごとの農産物の販売収入全体の収入減少を補てんする任意加入の制度
- ・ 加入対象者は、5年以上の青色申告実績がある農業者が基本。ただし、青色申告（簡易な方式を含む）実績が1年分

あれば加入可能

- ・ 当年の収入が基準収入の9割（5年以上の青色申告実績がある場合）を下回った場合、下回った額の9割を補てん
- ・ 基準収入は、農業者ごとの過去5年間の農産物の販売収入の平均（5中5）を基本に設定
- ・ 掛け捨ての保険方式と掛け捨てとならない積立方式の組み合わせ。積立方式は選択制
- ・ 保険料（50%国庫補助）は掛け捨て、積立金（75%国庫補助）は補てんがなければ持ち越し
- ・ 類似制度（農業共済やナラシ対策など）とは選択加入

詳細は、農林水産省ホームページまたは関東農政局千葉県拠点地方参事官室までお問い合わせください。

☎043-224-5611





## 森林の取得や伐採・開発 手続きを忘れずに！

問 まちづくり課 産業振興係 ☎77-3918

森林を取得したときや開発するとき、手続きが必要ですが、  
次の内容をご覧ください。手続きに漏れがないようお願いいたします。

### 森林の土地を取得したとき 届け出が必要です

個人か法人かによらず、売買契約のほか、相続、贈与、法人の合併などにより、森林(※1)の土地を新たに取得した場合に、事後の届け出が必要です。ただし、国土利用計画法に基づく土地売買契約の届け出(※2)を提出した場合には、森林の土地の所有者届け出は不要です。

### 届け出の期限について

所有者となった日から90日以内に、取得した土地のある市町村長に届け出を行います。相続の場合、相続分割がされていない場合でも、相続開始の日から90日以内に、法定相続人の共有物として届け出をする必要があります。

### 届出書について

届出書の様式 (<https://www.pref.chiba.lg.jp/shinrin/tetsuzuki/shoyuushatodoke.html>)からダウンロード可能)に記入の上、次の書類を添付してまちづくり課産業振興係に提出してください。

- ①その森林の土地の位置を示す図面(任意の図面に大まかな位置を記入)
- ②その森林の土地の登記事項証明書(写しでも良い)または土地売買契約書、相続分割協議の目録、土地の権利書の写しなど権利を取得したことが分かる書類

### 違反の際の罰則について

届け出をしない、または虚偽の届け出をしたときは、10万円以下の過料が科されることがあります。

※1 千葉県が作成する地域森林計画の対象となっている森林です。登記上の地目によらず、取得した土地が森林の状態になっている場合には、届け出の対象となる可能性が高いのでご注意ください。

※2 国土利用計画法に基づき、次の面積以上の土地の売買契約をしたときは事後届け出が必要です。

- 市街化区域…2,000㎡
- その他の都市計画区域…5,000㎡
- 都市計画区域外…10,000㎡

### 森林伐採およびその土地の開発には手続きが必要です

森林を伐採もしくは開発するには手続きが必要です。面積や事業内容によって手続き内容や届け出対象が変わります。内容と対象については下の表のとおりです。

現況が山林でなくとも、地域森林計画の対象となる可能性があります。産業振興係窓口にて計画図などの照合も行っていますので、現況や地目で判断せず、開発などを計画されている際は産業振興係までご連絡をお願いいたします。

【注意】ここでいう「森林」とは千葉県が作成する地域森林計画の対象となっている森林です。

登記上の地目、現況によらず指定のある土地の形質変化を伴う行為を行う際は申請が必要になりますのでご注意ください。

行為	面積	必要な手続き	提出先
開発(伐採を含む土地の形質変更)	0.3ヘクタール未満	伐採および伐採後の造林の届け出	芝山町
	0.3ヘクタール以上 1.0ヘクタール以下	小規模林地開発行為の届け出	林業事務所
		伐採および伐採後の造林の届け出	芝山町
	1.0ヘクタール超え	林地開発行為の許可	林業事務所
	1.0ヘクタール超え	連絡調整(国または地方公共団体の実施および規則第5条の該当事業)	林業事務所
伐採および伐採後の造林の届け出		芝山町	
伐採のみ	—	伐採および伐採後の造林の届け出	芝山町

# 町の健康応援団

保健センター事業のページ

保健センター

☎ 77-1891 FAX 77-1970  
✉ hoken-c@town.shibayama.lg.jp

保健センターでは、平成29年度もあなたの健康づくりを応援する事業を実施します。お気軽にご利用ください。

## 75歳以上の方は

### 個別に健診が受けられます

平成29年度より、多古中央病院でも75歳以上（後期高齢者）の方は健康診査が受けられるようになります。この健康診査は、夏に町で実施している集団健診と同じものです。がん検診と同日に健康診査が受けられ、なおかつ料金は0円です。受診を希望される方は保健センターまでお申し込みください。申し込まれた方には、4月に病院から詳細な通知が届きます。

### ■対象者

75歳以上（平成29年3月31日時点）で多古中央病院にてがん検診を受ける方

### ■実施時期

5月予定

### ■場所

多古中央病院

### ■料金

無料

### ■健診内容

診察、身体計測、血圧測定、血液検査（脂質、肝機能、血糖）、尿検査（腎機能、血糖）

※医師の指示により、貧血検査、心電図検査、眼底検査

■問合せ先 町民税務課国保年金係 ☎ 77-3912

■締切り 3月31日金

■申込み先 保健センター

## 運動でアンチエイジングヘルスあつぷ講座

毎日少しずつでもいいので運動するよう心掛けていますか？ 日常の運動習慣に役立つ簡単な体操や運動について紹介します。

### ■期日（8回コース）

① 5月1日（月） ② 5月8日（月）  
③ 6月5日（月） ④ 6月19日（月）  
⑤ 7月3日（月） ⑥ 7月21日（金）  
⑦ 8月4日（金） ⑧ 8月18日（金）

■時間 午前10時～11時30分

■場所 保健センター

■対象 30歳～74歳までの男女

■定員 25人

■内容

①健康チェック 体脂肪、血圧

## 測定

②運動実習 自宅でできる簡単なストレッチなど

■参加費 コースで1,000円（保険・お茶代など）

※初回参加時に集金します。

■申込み 参加を希望される方は4月21日（金）までに、氏名、年齢、住所を保健センターまでご連絡ください。申し込まれた方には通知します。

## おいしく、楽しく、健康づくり

### 栄養料理教室「けんこうクラブ」

ご自分やご家族の栄養バランスが気になる方、食生活を見直して健康になりたい方におすすめです。手軽に作れるヘルシーレシピを紹介します。

■対象者 おおむね30歳から69歳までの男女

■期日（4回コース）

4月20日（木）、5月11日（木）、  
6月8日（木）、7月6日（木）

■時間 午前9時45分～午後1時30分

■場所 保健センターまたは福祉センター

■内容 栄養講座、ヘルシークッキング、ウォーキング

■参加費 1回300円

■定員 25人

■締切り 4月13日（木）

■申込み先 保健センター

## 平成29年度 町のがん検診

検診は無症状の人を対象に行っているものです。自覚症状のある方、これまで経過検査を受けている方や治療中の方は医療機関での検査が望ましいため、お申し込みはご遠慮ください。

■対象者 町内に住所を有する方（検診の種類によって対象年齢が異なります）

■年齢 平成30年3月31日時点での年齢

## がん検診申込みは登録制です

新規に集団検診を希望する方は、がん集団検診新規登録申込書または電話・FAX・emailにより保健センターまでお申し込みください（がん集団検診新規登録申込書は、広報3月号と共に各世帯1部配布しています）。

新規に個別検診を希望する方は保健センターへお申し込みください（集団検診と個別検診の両方は受けられません）。

国保多古中央病院での個別検診の申込みは3月末日までに、子宮頸がん個別検診は9月末日までにお申し込みください。

■がん検診表

	検診名	検診内容	対象者	期日	時間 場所	検査料金	町負担分	個人負担金
集 団 検 診	子宮頸がん 検診	子宮頸部 細胞診	20歳以上 の女性	4月26日(水) 5月18日(木)	午前9時15分～ 11時30分 午後1時～3時  保健センター	4,243円	3,443円	800円
	乳がん 検診	超音波検査	30～49 歳 の女性	4月22日(土) 5月10日(水) 5月16日(火)	午前9時～ 11時30分 午後1時～3時  保健センター	4,135円	3,335円	800円
		マンモグラフィ	50歳以上 の女性	4月21日(金) はマンモのみ 4月22日(土) 5月10日(水) 5月16日(火)		3,811円	3,011円	
	胃がん 検診	胃部レントゲン (バリウム造影)	40歳以上 の男女	6月22日(木) 6月23日(金) 6月24日(土) 6月25日(日) 6月26日(月)	午前8時～11時  保健センター	5,661円	4,461円	1,200円
	大腸がん 検診	便潜血反応検査 (便を2日採取)	40歳以上 の男女	7月に容器配布(郵送もできます) 7月12日(水)～8月4日(金)まで胸部検診 会場または保健センターで検体回収		1,467円	967円	500円
	肺がん 検診	胸部レントゲン (胸部検診)	40歳以上 の男女	7月12日(水) ～ 7月19日(水) (日曜祝日除く)	午前9時～ 11時30分 午後1時～3時  福祉センターまたは 町役場南庁舎	1,700円	全額	無料
かくたん細胞診 (痰を3日採取)		胸部検診会場で容器配布 後日保健センターで検体回収		3,402円		2,702円	700円	
前立腺がん 検診	前立腺特異抗原 (PSA) 検査 (血液検査)	50歳以上 の男性	7月12日(水) ～ 7月19日(水) (日曜祝日除く)	午前9時～ 11時30分 午後1時～3時  福祉センターまたは 町役場南庁舎	2,160円	1,660円	500円	
個 別 検 診	胃がん 検診	胃部レントゲン (バリウム造影)	40歳以上 の男女	5月中の 月曜～土曜	午前8時30分  国保多古中央病院	12,000円	9,700円	2,300円
	大腸がん 検診	便潜血反応検査 (便を2日採取)				1,700円	1,200円	500円
	肺がん 検診	胸部レントゲン (胸部検診)				2,100円	1,600円	500円
		かくたん細胞診 (痰を3日採取)				3,400円	2,700円	700円
子宮頸がん 検診	子宮頸部細胞診	20歳以上 の女性	6月～10月	麻野クリニック いしいクリニック 岩沢クリニック 尾崎クリニック さんむ医療センター 高根病院 松岸レディースクリニック 渡辺医院	7,400円	5,400円	2,000円	
			診療日時は 各医療機関による					





# 子育て支援センター 遊びに来てみませんか？

☎ 福祉保健課 子育て支援係 ☎ 77-3914

子育て支援センターは「屋根のある公園」のようなところで  
す。「子育ての不安や悩みがあるけど相談する相手がいない」「同  
じ年代の子どもが近所にいなくて一緒に遊べない」とお悩みの  
方はぜひご利用ください。

## ご利用案内

- **場所** 保健センター2階
- **開設時間** 午前9時～午後4時（正午～午後1時は閉鎖）
- **開設日** 月曜日～金曜日のうち週3日間（土日祝日は休館日）
- **利用料** 無料
- **持ち物**
  - ・水分補給できるもの（水筒など）
  - ・バスタオル（おむつ交換の際使用してください）
  - ・お出掛けグッズ（おむつなど、普段お子さまとお出掛けするときの持ち物）
- **お願い**
  - ・ゴミやおむつは各自でお持ち帰りください。
  - ・お子さまの安全は、保護者の方がお守りください。
  - ・貴重品は各自で管理してください。

## 子育て支援センター事業 名札作り

- ・体調の悪いお子さまや保護者の方のご利用はお控えください。
- ・おやつを持ち込みはご遠慮ください。
- ・フェルトなどを使って簡単でかわいいオリジナルの手作り名札を作りましょう。
- **対象** 子育て支援センターを利用する親子
- **日時** 4月12日(水)・13日(木) 午前10時～11時
- **場所** 保健センター2階和室
- **参加費** 無料
- **申込み** 子育て支援センターにて予約受付中
- **定員** 各日10組
- **問合せ** 福祉保健課子育て支援係

## 子育て支援センター開設日 <4月～7月>

<b>4月の開設日</b>	6日(木)	7日(金)	12日(水)	13日(木)	17日(月)	19日(水)	20日(木)	21日(金)	25日(火)	26日(水)	27日(木)	28日(金)
<b>5月の開設日</b>	8日(月)	9日(火)	10日(水)	11日(木)	16日(火)	17日(水)	18日(木)	22日(月)	23日(火)	24日(水)	25日(木)	31日(水)
<b>6月の開設日</b>	1日(木)	6日(火)	7日(水)	8日(木)	13日(火)	14日(水)	15日(木)	20日(火)	21日(水)	22日(木)	28日(水)	29日(木)
<b>7月の開設日</b>	4日(火)	5日(水)	6日(木)	11日(火)	12日(水)	13日(木)	18日(火)	19日(水)	20日(木)	25日(火)	26日(水)	27日(木)

☆開設日は町ホームページでもお知らせしています。

## 子育て支援センター 講座・行事のお知らせ

主…支援センター主催講座 共…保健センター・公民館共催講座 出…出張講座

4月 12日(水) 13日(木)	名札作り(主)	6月 14日(水)	もぐもぐ離乳食(共)
5月 11日(木)	リンパマッサージ(主)	6月 29日(木)	らくらくクッキング(共・出)
5月 25日(木)	お外であそぼう(主・出)	7月 5日(水)	お昼寝アート(主)
6月 13日(火)	小物作り(主)	7月 19日(水) 26日(水)	水遊び(主・出)

※また、各月の最終開設日に「お誕生会」(午前11時～正午)を行います。



平成27年度

地方公務員法58条の2の規定による  
芝山町人事行政の  
運営等の状況公表

### 1. 職員の任免

採用者数	退職者数
平成28年4月1日現在	平成27年度中
6人	8人

### 2. 職員の人事評価の状況

「芝山町人材育成方針」に基づき、全職員を対象に人事評価を実施しています。評価結果は、職員の任用や給与の人事管理の基礎として活用します。

### 3. 職員の給与の状況

一般行政職員の平均給与月額など

	平均年齢	平均給与月額	給料	諸手当
平成27年4月1日現在	38.0歳	352,222円	295,856円	56,366円
平成28年4月1日現在	38.4歳	359,488円	299,741円	59,707円

### 4. 職員の勤務時間その他の勤務条件の状況

開始時刻	終了時刻	休憩
8:30	17:15	12:00~13:00

### 5. 育児休暇および部分休業の状況

	育児休業取得者数	うち両休業取得者数	部分休業取得者数
男性職員	0人	0人	0人
女性職員	5人	0人	0人
計	5人	0人	0人

### 6. 職員の分限および懲戒処分の状況

分限処分				懲戒処分			
降任	免職	休職	降給	戒告	減給	停職	免職
0人	0人	0人	0人	0人	0人	0人	0人

### 7. 年次休暇の状況

平均使用日数	消化率
8.4日	21.3%

### 8. 職員退職管理の状況

平成27年度の課長職の退職者はおりません。

### 9. 職員の研修の状況

職員の勤務能率の向上および増進を目的に、千葉県自治研修センター（税務事務研修、法制執務研修など）や山武郡市広域行政組合（新規採用職員研修、初級職員研修、中級職員研修、中堅職員研修）などにおいて研修を実施しています。

### 10. 職員の福祉および利益の保護の状況

福利厚生

種類	受益者数	内容
結核検診	94人	胸部X線間接撮影
生活習慣病予防検診	94人	問診・血圧・血液・尿など
職員厚生費補助金 (芝山町職員互助会)	120人	100万円

公務災害補償 1件

### 11. 千葉県公平委員会における業務の状況

勤務条件に関する措置の要求、不利益処分に関する不服申立てはありませんでした。

☎ 総務課 行政係 ☎77-3901

芝山町職員

給与

町職員の給与などの実態を、住民の皆さんにご理解いただくために、その状況を公表します。

1. 人件費の状況 (平成27年度普通会計決算)

住民基本台帳人口 (27年度末)	歳出額 A	実質収支	人件費 B	人件費率 B/A	26年度の人件費率 (参考)
7,582人	4,982,099千円	237,669千円	956,437千円	19.2%	18.5%

(注) 人件費とは、議員、各種委員、職員などに支給された報酬、給与、退職手当、共済組合負担金、公務災害補償基金負担金などの総額をいいます。実質収支の額とは、その団体の純剰余または純損失の額を示すものです。

2. 職員給与費の状況 (平成27年度普通会計決算)

職員数 A	給与費				一人当たり給与費 B/A
	給料	職員手当	期末・勤勉手当	計 B	
110人	376,362千円	67,183千円	146,217千円	589,762千円	5,361千円

(注) 1. 職員数は、普通会計の一般行政職員、技能労務職員などの総計です。  
2. 給与費は普通会計の決算額であり、職員手当には退職手当を含みません。

3. 職員の平均年齢、平均給料月額および平均給与月額の状況 (平成28年4月1日現在)

一般行政職		
平均年齢	平均給料月額	平均給与月額
38.4歳	299,741円	359,448円

(注) 1. 一般行政職とは、税務職(税務担当職員)、福祉職(保育士)、医療職(医師・保健師)、技能労務職(用務員)以外の職です。  
2. 「平均給料月額」とは、職員の給料のみの総額を対象職員で除した額です。  
3. 「平均給与月額」とは、給料月額と毎月支払われる扶養手当、地域手当、住居手当、時間外勤務手当などの諸手当の額を合計した総額を対象職員で除した額です。

4. 職員の初任給の状況 (平成28年4月1日現在)

区分		芝山町	千葉県	国
一般行政職	大学卒	183,300円	183,300円	総合職181,200円 一般職176,700円
	高校卒	149,000円	149,000円	一般職144,600円
技能労務職	高校卒	146,800円	146,700円	—
	中学卒	—	134,000円	

5. 職員の経験年数別・学歴別平均給料月額の状況 (平成28年4月1日現在)

区分		経験年数10年	経験年数15年	経験年数20年
一般行政職	大学卒	266,050円	309,450円	350,300円
	高校卒	202,500円	—	346,600円
技能労務職	高校卒	—	—	—
	中学卒	—	—	—

(注) 経験年数とは、学校卒業後すぐに採用され、引き続き勤務している場合には採用後の経験年数をいい、採用前に職歴などのある場合にはその期間を換算し、採用後の年数に加算した年数をいいます。

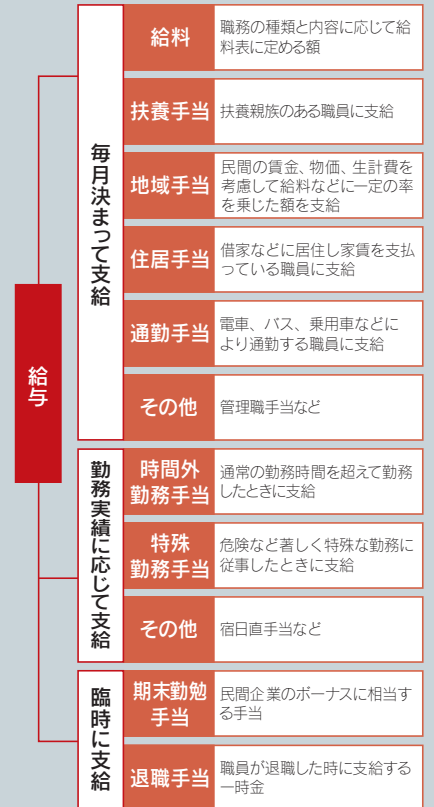
6. 一般行政職の級別職員数の状況 (平成28年4月1日現在)

区分	標準的な職務内容	職員数	構成比	区分	標準的な職務内容	職員数	構成比
1級	主事	8人	9.2%	6級	副主幹	4人	4.6%
2級	主事	18人	20.7%	7級	課長、局長、室長	12人	13.8%
3級	主任主事	17人	19.5%				
4級	副主査	10人	11.5%	計		87人	100.0%
5級	係長	18人	20.7%				

(注) 職員数は町の給与条例に基づく給料表の級区分によるものであり、標準的な職務内容はそれぞれの級に該当する代表的な職名です。なお、職員数には教育部門における一般行政職員を含んでいます。

給与のしくみ

地方公務員の給与は、地方公務員法により、一般家庭の生計費、国や他の地方公共団体の職員の給与、民間企業従業員の給与、その他の事情を考慮して決めることになっています。芝山町職員の給与は、独自の人事委員会を持っていないため、人事院(国)および人事委員会(県)の勧告に基づき、町議会の審議を経て条例で定められています。





8. 特別職の報酬などの状況 (平成28年4月1日現在)

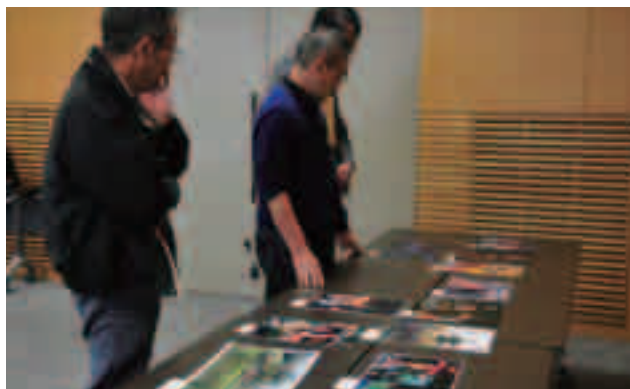
区分	給与月額など	期末手当	
町長	749,000円	6月期 1,925月分	12月期 2,175月分 計 4.10月
副町長	614,000円		
議長	279,000円	6月期 1.225月分	12月期 1.375月分 計 2.60月
副議長	233,000円		
議員	219,000円		

9. 部門別職員数の状況と主な増減理由 (平成28年4月1日現在)

部門	区分	職員数		対前年増減数	主な増減理由	
		平成27年	平成28年			
普通会計部門	一般行政部門	議会	2	2	0	
		総務	32	33	1	業務増加のため
		税務	9	9	0	
		農水	7	7	0	
		工商	2	2	0	
		土木	10	10	0	
		民生	25	26	1	保育事業充実のため
		衛生	8	8	0	
	小計	95	97	2	参考:類似団体の職員数(単純値) 97	
	特別行政部門	教育	14	11	△3	事務の統廃合縮小のため
小計		14	11	△3	参考:類似団体の職員数(単純値) 19	
公営企業等会計部門	病院	0	0	0		
	水道	-	-	-		
	下水道	5	4	△1	事務の民間等委託のため	
	その他	6	6	0		
	小計	11	10	△1		
合計		120	118	△2		
		[125]	[125]	[0]		

(注) 1. 職員数は、一般職に属する職員数で、地方公務員の身分を保有する休職者、派遣職員などを含み、臨時または非常勤職員を除いています。  
2. 主な増減理由欄の参考は、平成27年4月1日現在の数値です。  
3. 「」内は、条例定数の合計です。

☎ 総務課 行政係 ☎77-3901



今年の最優秀賞は誰の手に!?詳細は19ページをご覧ください。  
(1月13日 芝山はにわ祭写真コンクール審査会)

7. 職員手当の状況 (平成28年4月1日現在)

区分	芝山町	国
期末・勤勉手当	(支給割合) 期末手当 勤勉手当 6月期 1.225月分 0.800月分 12月期 1.375月分 0.800月分 計 2.600月分 1.600月分 (加算措置の状況) 職制上の段階、職務の級などによる加算措置…有	同左
退職手当	(支給率) 自己都合 勤続20年 20.45月分 25.563月分 勤続25年 29.15月分 34.583月分 勤続35年 41.33月分 49.59月分 最高限度額 49.59月分 49.59月分	同左
扶養手当	(その他の加算措置) 定年前早期退職特例措置 (2%~20%加算)	(その他の加算措置) 定年前早期退職特例措置 (2%~45%加算)
住居手当	● 配偶者 13,000円 ● 配偶者以外の扶養親族 …1人6,500円 (配偶者がいない者1人目11,000円) * 16歳から22歳の年度末までの子…1人5,000円加算	同左
通勤手当	● 借家・借間居住者 家賃12,000円を超える場合に限り、家賃に応じ27,000円を限度に支給	同左
通勤手当	● 電車・バスを利用する場合 定期代など全額支給 ● 自家用車利用者(最低距離2*) 通勤距離に応じて 2,000円~33,100円を支給	● 電車・バスを使用する場合 6ヵ月定期代相当額を支給 ● 乗用車などを使用する場合 使用距離に応じて 2,000円~31,600円を支給

(注) 退職手当の支給率は、千葉県市町村総合事務組合の退職条例で定められています。

地域手当	支給実績(平成27年度決算)	13,116千円		
	支給職員1人当たり平均支給年額(平成27年度決算)	109,300円		
	支給対象地域	支給率	支給対象職員数	国の制度(支給率)
	全域	3%	120人	—

特殊勤務手当	支給実績(平成27年度決算)	0円
	職員全体に占める手当支給職員の割合	0.0%
	手当の種類(手当数)	7種類

時間外勤務手当	平成27年度(決算)	支給実績	27,187千円
		支給職員1人当たり平均支給年額	254千円
	平成26年度(決算)	支給実績	28,000千円
		支給職員1人当たり平均支給年額	267千円

(注) 時間外勤務手当には、夜間勤務手当、休日勤務手当を含んでいます。

その他の手当	手当の名称	支給実績(27年度決算)	支給職員1人当たりの平均支給年額(27年度決算)
	扶養手当	10,345千円	224,896円
	住居手当	4,953千円	330,200円
	通勤手当	9,553千円	92,748円
	管理職手当	7,083千円	544,862円

# 芝山町議会臨時会

問 総務課 行政係 ☎77-3901

2月9日、平成29年第1回芝山町議会臨時会が開催されました。上程された議案6件は全て可決されました。

## ■ 主な内容 ■

■ 専決処分承認を求めることについて（議案第1号）

ふるさと芝山応援寄附金が現計予算額を大幅に上回り返礼品に要する費用が不足したため専決処分をした案件について、議会に報告し承認を求める。

## ■ 概要

平成28年度芝山町一般会計  
補正予算（専決第1号）

補正前の額

5, 172, 870千円

補正額

103, 083千円

補正後の額

5, 275, 953千円

■ 一般職の職員の給与に関する条例の一部を改正する条例の制定について（議案第2号）

一般職の職員の給与に関する

る条例の一部について、千葉県人事委員会勧告に準じて改正する。

## ■ 概要

- ・ 行政職給料表の改正
- ・ 世代間の給与配分の見直しの観点から若年層に重点を置いて引き上げ改定
- ・ 期末・勤勉手当支給率の改定
- ・ 民間の支給割合に見合うよう年間4.2月分から4.3月分に引き上げ
- ・ 扶養手当について
- ・ 子に係る扶養手当の額と配偶者に係る扶養手当の額を改定

■ 特別職の職員の給与及び旅費に関する条例の一部を改正する条例の制定について（議案第3号）

特別職の職員の給与及び旅費に関する条例の一部について、千葉県人事委員会勧告に準じて改正し、芝山町以外か

ら通勤する特別職の職員に通勤手当を支給する。

## ■ 概要

- ・ 期末手当支給率の改正（年間 現行4.1月↓改正後4.2月）
- ・ 町外から通勤する特別職の職員に一般職の職員の例により通勤手当を支給

## 平成28年度補正予算

(単位 千円)

会計名	補正の内容	補正前	補正後
一般会計 (議案第4号)	今回の補正は給与改定に伴う人件費に関するもので、歳入は、繰越金を増額する。歳出は、徴税費、戸籍住民基本台帳費、社会福祉費および児童福祉費などを増額し、総務管理費を減額する。	5,275,953	5,279,742
特別会計 農業集落排水事業 (議案第5号)	今回の補正は給与改定に伴う人件費に関するもので、歳入は、繰入金を増額する。歳出は、総務管理費を増額する。	73,389	73,446
特別会計 公共下水道事業 (議案第6号)	今回の補正は給与改定に伴う人件費に関するもので、歳入は、繰入金を増額する。歳出は、総務管理費を増額する。	633,711	633,793



## 平成29年1月分 入札結果

問 総務課 契約管財係 ☎77-3907

入札執行年月日	工事の名称	工事の箇所	落札価格(円) (消費税除く)	請負額(円)	契約の相手方
1月31日	新井田新田排水路撤去工事	芝山町新井田新田地内	2,300,000	2,484,000	株式会社 大山工務店
入札執行年月日	件名	電力の納入場所	落札価格(円) (消費税除く)	契約の相手方	
1月31日	芝山町役場庁舎外10施設で使用する電力の供給	芝山町役場庁舎外10施設	25,309,681	ミツウロコグリーン エネルギー株式会社	
■ 公用車の売却					
入札執行年月日	売却物件	落札価格(円)	売払代金(円) ※リサイクル料及び消費税を含む	契約の相手方	
1月31日	普通貨物車(学校給食センター配送車)	175,100	196,278	荒木 秀	



## 農業者トレーニングセンター 改修が終わりました

問 教育課 社会教育係 ☎77-1861

昭和60年に建築された農業者トレーニングセンター。このたびスポーツ振興くじ（toto）助成金を活用して、アリーナ床面の研磨・競技用ラインの塗装、照明のLED化、メインバスケットゴールの更新を行いました。

この改修により、プレイ環境が改善され、より安全で快適に利用していただける施設となりました。

今後も町民の皆さまの身近なスポーツ活動の場として、多くの方のご利用をお待ちしております。

■所在地 芝山町小池1557

■開館時間 午前9時から午後10時

■休館日 毎週月曜日（月曜日  
が祝日の場合はその翌々日）、  
年末年始（12月28日から1月  
4日）、その他管理が必要な  
場合

### ■使用料

町外		町内	
午後5時～午後10時	200円	午後5時～午後10時	130円
午後9時～午後5時	300円	午後9時～午後5時	210円



## 芝山鉄道利用者駐車場の場所が変わります

問 総務課 空港地域振興係 ☎77-3906

5月31日までは現在の位置で引き続き利用でき、6月1日からは現在の場所から東側に移転する予定です。今後の利用方法、場所などについては、広報や町ホームページなどでお知らせします。

## DMO便り

vol.3

今月号は、広報しばやま2月号でお知らせをした「スカイパークしばやまフェス」の様子をお届けします。

### 芝山の魅力を発信

快晴に恵まれた2月19日、スカイパークしばやまフェスが開催されました。空の駅風和里しばやまで行われた「そらマルシェ」ではキッチンカーや、エンジンのつめ放題など多くのブースが出店し、シャトルシステム内ではANAによる「KIDS制服体験コーナー」が行われ、多くの家族連れでにぎわいました。航空科学博物館とひこうきの丘では、航空写真家ルーク・オザワ氏による「航空写真撮影会」が開かれ、たくさんの航空写真愛好家たちが集いました。この日のために多くの打合せを重ねてきたDMOメンバーによる、芝山の魅力をまるごと発信したフェスは大成功となりました。

### 3月のイベントをご紹介します

3月11日に「芝山町DMOキックオフフォーラム」を開催します。詳しくは2ページをご覧ください。



①



②

①早朝から行われた準備  
②多くの人でにぎわう「そらマルシェ」



# 「空港機能三十万回での公述」

去る1月31日に行われた公聴会において次のように公述させていただきました。

## 成田空港の今日までの歩み

成田空港は1978年5月20日の開港以来、さまざまな課題や問題を解決しながら、今日まで大きく発展を遂げてまいりました。そして日本の表玄関として、国際線では107都市、国内線では18都市と併せて125都市と結ばれ、国際・国内の拠点空港として発展してまいりました。

昨年、成田空港を利用されたお客さまは開港以来最高の約3,905万人、離着陸回数は24万3千回に達し、基幹空港としてその存在を示してまいりました。

また、2020年の東京オリンピック・パラリンピックの際には4,000万人、2030年には6,000万人と、世界でも有数の外国人旅客数を目指して進んでいます。このように日本の良さが世界に認知され、着実に利用者数は増え続けるも

のと予想されます。

## 成田空港騒音対策委員会

平成27年3月に開催された第41回成田空港騒音対策委員会、芝山町部会を代表してこの様に発言しました。「平成29年度ごろには、高速離脱誘導路が導入され、最大時間値72回を達成できる可能性があるとのこと。今後増加が予想される首都圏の国際航空需要に的確に対応し、その役割を果たしていくためには、周辺地域との共生・共栄を図りつつ、一層の空港施設の充実を図ることが必要です。つきましては、今後の時間値の発着回数向上、また、それによる空港内の航空機数の増加により、駐機場などの、空港施設が不足することが予想されます。そのため、千葉県が現在計画中の、主要地方道成田松尾線（はにわ道3期）より北側の、芝山町横掘地区を、新たに空港用地に取り込むことで、空港の敷地範囲



町長 相川勝重

を拡大し、そこに空港施設建設することを要望します」と、意見を申し上げます。

この要望に対して国土交通省は、「成田空港における今後の利用・拡大にあたり、エプロンや固定ゲートなど、何らかの施設整備が必要と考えます。今後、空港敷地の拡大なども含めまして、NAAとも連携して具体的な検討をしていきたいと考えます」と回答がありました。

## 空港と地域の共生・共栄を願う

成田空港はさまざまな課題や問題点を提起し、今日その多くを克服してまいりました。

私たちの使命は、芝山町の将来、地域の将来に目をやり、地域の人々が幸せに暮らしていける町づくりや、地域づくりをすることだと認識いたしております。

そのために空港と地域の共生・共栄を選択しました。空港の持つマイナスの影響を可能な限り改善し、空港の持つ活力を地域に生かしていくことが最善の道だと考えています。

## 保健推進員募集

問 保健センター ☎77-1891

町では、平成29年度から活動してくださる保健推進員を募集します。一緒に健康づくりの輪を広げましょう。

町保健推進員協議会は、健康づくりに関する正しい知識を学び、自分や家族、地域の皆さんの健康づくりをすすめるための活動を行う団体です。

料理や運動に興味のある方や仲間づくりをしたい方など、お気軽にお問い合わせください。

■対象 健康づくりに興味があり、不定期に活動していただける方

■活動期間 平成29年4月～平成31年3月までの2年間（再任あり）

■活動内容  
・健康づくりや食育に関する教室の開催

・保健センター事業への協力  
・運動や栄養に関する研修会への参加

■募集期間 3月24日(金)まで

■申込み 保健センターまでご連絡ください。



# いにしえ 「古からの一瞬を捉える」

昨年11月に行われた「第34回芝山はにわ祭」を題材にして開催された「写真コンクール」。今年は応募者数39名、188点もの作品が応募されました。プロの写真家によって選出された作品をご紹介します。（順不同・敬称略）

## ○最優秀賞（1作品）

芝山はにわ祭実行委員長賞

『現世に降りる神子』 加藤雄之輔（柏市）

## ○優秀賞 （5作品）



芝山町長賞

『巫女』  
社 信男（芝山町）



芝山町教育委員会教育長賞

『黄金色の中で舞う』  
弘海 和良（栄町）



芝山町観光協会長賞

『古代への道』  
白石不二夫（成田市）



芝山町議会議長賞

『なかよし』  
松澤 恭一  
（香取市）



芝山町商工会長賞

『輝る冠』  
伊藤 忠  
（習志野市）

## ○特別賞（8作品）

成田国際空港株式会社賞

『シンボル』

梅津邦太郎（柏市）

千葉県観光物産協会賞

『現代人との交歓』

石川金太郎（千葉市）

日本航空賞

『巫女行列』

南波靖一郎（匝瑳市）

全日空賞

『子供みこしパレード』

寄山 清（銚子市）

JX ANCI賞

『出番前』

植村 興治（市原市）

コクヨ賞

『巫女舞い』

磯部 博之（匝瑳市）

千葉県写真連盟賞

『はにわの丘』

江波戸 昭（匝瑳市）

九十九里地域観光連盟会長賞

『古代人がやって来た！』

池嶋 清（八街市）



## 就農者と離農者がつながる

豊かな大地が広がり、農業が盛んな芝山町。しかし、他の地域と同じように、近年ではさまざまな理由により農業をやめる人が増えています。その一方で、「芝山町で農業を始めてみたい」という若者もいます。しかしその時障害となるのは、農地や設備をそろえること。

今回の街角ズームINでは、農業を始めたい人と農業を離れる人の間で施設や設備のやりとりが行われた2つのケースをご紹介します。



上写真：小林さんが借りている倉庫  
左写真：左から怒賀薫さん、小林一裕さん、堀越幸一さん

### ケース1. 倉庫を借りたい人と貸したい人をつなぐ

#### 農家の夢

小林一裕さんの家は成田市で農業を営んでいましたが、父親の代で廃業をしました。小林さんは就職しサラリーマンになりましたが、農家になる夢を持ち続けていました。

平成27年4月、小林さんに転機が訪れます。急に農業を続けられなくなった親戚から畑の管理について相談されたのでした。小林さんは昔からの夢を叶えるチャンスと考え、農家として生きていく決意をしました。

やるからには専業農家しかないと考えていた小林さんは、9月に仕事を退職。芝山町に親戚や知人が多かったため、芝山町内の畑を借りることができました。しかし、自宅と畑が離れているため、農機具や肥料の置き場所困ってしまいました。そこで小林さんは昨年の9月に、町の農業委員会へ町内で倉庫を借りられないか相談をしました。

#### 農業委員会がつなぐ縁

農業委員会の会議で、小林さんの話が議題に上がりました。

会議に出席していた農地利用最適化推進委員の堀越幸一さんは、同級生の怒賀薫さんが使っていない倉庫を持っていることを思い出しました。怒賀さんの家では農業を廃業し、数年前まで使っていた倉庫の管理に困っていたのです。そこで堀越さんが2人の間に立ち、12月に打合せをして貸し借りが成立しました。堀越さんは「町に拠点を構えてくれれば、安定的に農業をしてもらえる。これからもこういう事例が増え、町の農業の活性化につながってほしい」と、また怒賀さんは「倉庫を使ってもらえてよかった。これが町の活性化につながってくれればうれしい」と話してくれました。

小林さんは「芝山町は知り合いが多くし人も温かい。困ったことがあると進んで助けてくれる人ばかりです。それに静かな場所で飛行機を見ながら農業ができるので、環境としては最高だと思います。私以外にも、新たに芝山町で農業を始めの人が増えてくれればいいですね」と芝山町の魅力を語ってくれました。



## ケース2. 使わなくなったビニールハウスを移設

### 使えるものを譲る

新井田新田地区の実家を継いで農業をしてきた保谷利子さん。年齢と共に農作業が大変になってきたため、規模を縮小することにしました。そこで困ったのがビニールハウスの扱いでした。解体をすると費用も掛かるし、使えるものを廃棄するのはもったいない。悩んだ保谷さんは農地利用最適化推進委員の藤崎廣さんに相談をしました。

一方、農産物加工・販売会社勤務の大森武徳さんは仕事柄新規就農を志す知り合いが多く、彼らの悩みが農地や空き家が見つからないこと、農業資材の調達だということを知っていました。平成28年の夏、大森さんは芝山町内で就農者が借りられる農地がないか農業委員会に相談しました。そこで藤崎さんから保谷さんの話を聞き、ビニールハウスを就農者に引き渡せないかと考えました。大森さんは保谷さんと相談し、農家として独立したばかりの中山潤さんの畑にビニールハウスを移設することにしました。



上写真：右から保谷利子さん、夫・保谷文夫さん、中山さんと一緒にビニールハウスの解体を行っている鈴木俊さん、大森武徳さん、中山潤さん  
右写真：今まで5棟を解体し、現在も解体作業中



有機農業をしている新規就農者

中山 潤さん

以前から農業を引退する人から技術や資材を受け継げれば良いな、と考えていました。今回保谷さんのおかげで念願叶い、とてもうれしいです。私以外の新規就農者も農地や資材について悩みを持っています。今回のケースを参考にし、他の新規就農者のお手伝いをしていきたいですね。

私が考える芝山町の魅力は、豊かな田んぼと畑です。そして芝山町は農業研修施設もあり都市部とのアクセスも良いので、就農希望の若者を呼び込む機会にも恵まれています。これを活かすには住居や農地について皆さんにご協力いただくことが不可欠です。田畑と若者の未来にぜひチャンスをご覧ください。



就農者と離農者の仲介をした

大森 武徳さん

### 農地の貸し借りをサポート

農業委員会では、農地などを貸したい人と農地などを借りたい人をつなぐお手伝いをします。左記までお問い合わせください。

問 農業委員会 ☎77-39200

### 新規就農者に支援

新たに農業を志す方には、さまざまな支援制度があります。詳しくは左記までお問い合わせください。

問 まちづくり課農政係 ☎77-3917

### 農業懇談会を開催

農業を辞めたい人、新たに農業を始めたい人、農業に関わっている人―「農」に携わる人々をつなぐため、懇談会を開催します。さまざまな人と交流し、情報交換をしてみませんか？

■日時 3月23日(木) 午後6時30分

■会場 役場本庁舎2階 大会議室

■議題 離農を考えている方から規模拡大・新規就農者へのバトンの引き渡しについて

■申込み 事前の申込みは不要です。当日、会場までお越しください。



# しばやま FOCUS

フォーカス

町のできごとに  
焦点をあてる



## 「福は内」の声高らかに

芝山仁王尊節分会

元々は「立春」「立夏」「立秋」「立冬」の前日を指し、季節の分かれ目という意味があった“節分”。季節の分かれ目には邪気が生じると考えられ、それを追い払うための悪霊払い行事が現在の節分のルーツとなっています。



2月3日、芝山仁王尊では節分会が行われました。護摩堂での法要の後、三重塔前の舞台では袴姿の年男らが、心を惑わす鬼を豆で追い払い、詰めかけた善男善女に福を分けました。



2



3



4



1

食育農業体験

## 食を考える一日

1月22日、「EAT&GROW」という団体が主催する「おもちつき&ニンジン掘りin芝山町」が開かれました。これは子どもたちの食育を目的とし、当町の堀越賢治さんの協力で実施されたものです。EAT&GROWのメンバーでフードディレクターの遠田かよこさんは「普段農業に関わっていないので、食育と自分たちの勉強を兼ねて開催しました。芝山町は交通の便も良くて東京から来やすいのが魅力ですね」と話してくれました。

- ①ニンジンはどこにあるのかな？
- ②白でもちつきは大苦戦
- ③選果場の設備にビックリ
- ④参加者全員で記念撮影





1月13日 **税金ってなあに**



小学6年生を対象にして行われた「租税教室」。税務課の職員が講師となり、税金の種類や使われ方、なくなったら困る税金の大切さなどを小学生に教えました。

2月11日 **よりよい社会へ**

今回で第10回を迎えた芝山町社会福祉大会。社会福祉に寄与された方の表彰や、小・中学生の福祉コンクール入賞者の表彰、インタビュー作品発表がありました。



2月12日 **芝山に笑いと春を運ぶ**



文化センターで新春寄席が開催されました。トリを飾った三遊亭小遊三さんは、酔っ払い亭主としっかり者のおかみさんの掛け合いが楽しい「替り目」という演目を行いました。

2月15日 **料理修行中**

福祉作業所の利用者が調理実習を行いました。利用者が調理方法を覚えるために年間4回ほど開催しており、献立の決定や買い物も自分たちで行っているそうです。



山武郡市民駅伝競走大会  
**芝山の誇りを胸に**

2月11日、快晴の中行われた第47回山武郡市民駅伝競走大会。山武郡市6市町から7チーム（山武市が2チーム）が参加しました。小学生・中学生・高校生・一般の部から選出された代表が、町の誇りを胸に、一本のたすきをつなぎました。



2分の1成人式  
**10年分のありがとう**

2月3日、芝山小体育館にて「2分の1成人式」が行われました。この行事では、小学4年生が10歳を迎えてできるようになったさまざまなことを披露し、最後は参観していた家族へ手紙をプレゼント。「今までありがとう」と「これからもよろしく」という2つの気持ちが詰まったセレモニーに、心温まる一日となりました。





・新たにくみ取りが必要になっても、くみ取り作業の手配は手続き後となるため、実施までに時間がかかります。

・転居後も、今までどおりくみ取りが行われ、料金が発生する場合があります。

**手続き** まちづくり課 下水道係で行ってください。

**必要なもの** 印鑑

**問合せ** 山武郡市広域行政組合 環境衛生課料金係 ☎0475-54-0531

**千葉財務事務所**

**借金で悩んでいませんか？**

千葉財務事務所では無料の債務相談窓口を開設しています。相談内容により解決のための助言を行い、必要に応じ法律専門家を紹介します。秘密は厳守します。

**受付時間** 月～金（祝祭日を除く）  
午前8時30分～正午  
午後1時～4時30分

**連絡先** 財務省 千葉財務事務所  
債務相談窓口 ☎043-251-7830

**JAPANドラッグストアショー**

**アジア最大級の展示会です**

ドラッグストアに関する健康・美容・食品などの商品やシステム、サービスを集めたアジア最大級の展示会です。

**日時** 3月18日(土)～19日(日)  
午前10時～午後5時

**会場** 幕張メッセ国際展示場（JR京葉線海浜幕張駅から徒歩5分）

**問合せ** JAPANドラッグストアショー推進事務局 ☎03-6206-0067

**防災そなえパークの日**

**防災について学びませんか？**

水消火器での消火体験や、応急救護ワークショップ、子ども防災服の試着体験など、さまざまな体験で「防災」について学べる1日。いざという時に備えて地域の防災力を高めましょう！

**日時** 3月18日(土)  
午前11時～午後3時30分

※開催時間は各ブースにより異なります（荒天中止）

**問合せ・会場** 県立幕張海浜公園  
☎043-296-0126

**航空科学博物館**

3月の催し



航空科学博物館 ☎78-0557

▶ **航空ジャンク市**

**日時** 3月11日(土) 午前10時～午後5時  
12日(日) 午前10時～午後4時

**場所** 1階多目的ホール

**費用** 入館料のみ

**内容** 大変好評の恒例イベントで、普段あまりお目にかかれぬ航空部品や航空機模型、エアライングッズなどを格安で販売いたします。航空機好きの方にはたまらないイベントになること間違いなし！

▶ **やさしい航空のはなし  
「パイロットのおはなし」**

**日時** 3月19日(日) 午後1時～

**場所** 1階多目的ホール

**費用** 入館料のみ

**内容** 航空機の運航において重要な役割を果たしている、飛行機を操縦している方の講演会です。業務内容や体験談などあまり聞くことのできない生の声なので、パイロットを目指している方は特に見逃せません。

▶ **JGSグランドハンドリング教室**

**日時** 3月26日(日)  
午前10時～午後4時

**場所** 航空科学博物館・館内外

**費用** 入館料のみ

**内容** 航空機の運航において欠くことのできないさまざまな地上業務を行っている株式会社JALグランドサービス。そのスタッフのお話を聞いたり、航空機誘導のマーシャリングなどの体験ができるイベントです。

▶ **「航空アート展」**

**日時** ～3月26日(日)

**場所** 2階展示室

**費用** 入館料のみ

**内容** 航空をテーマとしたアート作品をご紹介します。今回は航空写真家・小久保陽一氏が成田空港で撮影した四季折々の美しい航空機写真を展示いたします。ぜひお越しください。

傘立てに仲間入りした吾が杖は  
恥らひながら納まりてをり  
今年また庭にあそべるきびたきは  
つかず離れず草取るわれに  
雲間より朝の光の放射して  
冬の間近き里を照らせり  
除夜の鐘うるさいと言う人のあり  
見えぬ明日は生きにくきかも

八角 菊枝  
齊藤 則子  
冬木 節子  
怒賀 春子

待ち受けに富士の来光おさめたり  
なぜか今年ほうまく行きそう  
朝雲を染めて明けくる初日の出  
今見る景色後には有らず  
ひつそりと静もる庭に迷ひ来し  
猫の瞳あをき空を映して  
己が影越えむとすれど望みなし  
陽を背に負ひて駆けるジヨギング

松川 恭子  
池上 弘雄  
高橋 節子  
五木田治巳

**俳句**

着せられて犬は散歩に松の内  
離陸機の点となりたる冬銀河  
護摩札に託す思ひや初詣  
葛餅や川崎大師の初詣

真砂子  
満  
光政  
京子

初空や龍の如くに雲立ちて  
朝日差す棚田の畔の霜柱  
冬めくや薄化粧して嵐山

小夜子  
藤男  
壽一  
敏子

# 暮らしの情報

## 募集

### 日本の平和を支える 幹部候補生募集

※受験願書受付中

種 目		応 募 資 格	受付期間 (締切日必着)	試験日
幹部候補生 (一般)	大卒程度 試験	22歳以上26歳未満の者(平成30年4月1日現在)(20歳以上22歳未満の者は大卒(見込含)、修士課程修了者など(見込含)は28歳未満)	3月1日～ 5月5日	1次: 5月13日 14日
	院卒者 試験	修士課程修了者など(見込含)で、20歳以上28歳未満の者(平成30年4月1日現在)		
幹部候補生 (歯科・薬剤科)	歯 科 薬 剤 科	専門の大卒(見込含)20歳以上～30歳未満の者(平成30年4月1日現在)(薬剤は20歳以上28歳未満の者、注:細部年齢制限あり詳しくは下記にお問い合わせください)		1次: 5月13日

### 社会貢献のあたらしいカタチ 予備自衛官補募集

※受験願書受付中

種 目	応 募 資 格	受付期間 (締切日必着)	試験日
予備自衛官補 (一般)	18歳以上34歳未満の者(平成30年7月1日現在)	～4月7日	4月14日～ 4月16日
予備自衛官補 (技能)	18歳以上で国家資格などを有する者(資格により53歳～55歳未満の者)(平成30年7月1日現在)		

#### 志願書類請求および詳しいお問い合わせ

成田地域事務所 午前8時30分～午後5時15分

☎0476-22-6275

メール: narita@rct.gsd.f.mod.go.jp



成田地域事務所

予備自衛官補

### 〈福祉センター〉

### 本の数だけ知恵がある ～図書室だより～

#### 「みかづき」

森 絵都◎著  
(集英社)

日本における学習塾の変遷、その塾の経営者三代の奮闘、女系家族の確執、理想の教育…。本書は実に重層的なテーマを含んでいるが、全ての主音が合わさり見事なメロディとなって奏でられる。



#### 「蜜蜂と遠雷」

恩田 陸◎著  
(幻冬舎)

3年ごとに開催されるピアノコンクール。「ここを制した者は世界最高峰のS国際ピアノコンクールで優勝する」ジंकクスがあり近年、覇者である新たな才能の出現は音楽界の事件となっていた。



#### 「いつだってともだち」

内田麟太郎◎作  
降矢 なな◎絵  
(偕成社)

近ごろとつともへんなオオカミさん。キツネはあそびたいのに、オオカミさんはいねむりばかり。クマさんもイノシシさんもヘビさんも、あそぼ、ついてもみんなダメつていう。キツネはひとりぼっちになった気分。



#### 「義経千本桜」

橋本 治◎文  
岡田嘉夫◎絵  
(ポプラ社)

源義経と静御前、そして武蔵坊弁慶と戦って死んだはずの平家の貴公子たち。彼らが登場する『義経千本桜』は、『仮名手本忠臣蔵』とならぶ、とても有名な歌舞伎です。歴史好きにはたまらない一冊。



## お知らせ

### さんぶNo.1グランプリ2017

#### 出店者を募集します!

山武地域特産の食材を使ったグルメでグランプリを競うイベントへの参加者を募集します。

**会場** 九十九里町 真亀川総合公園  
(山武郡九十九里町不動堂126)

**日時** 6月3日(土)  
午前10時～午後3時30分

※販売時間は午前10時30分～午後2時30分の予定

**募集数** 15店舗程度

**出店者負担金** 5,000円

**応募資格** ①食品衛生関係法令などに規定する営業許可施設の営業許可を受けていること ②過去1年間、食中毒の事故歴がないことなど

#### 募集要項の配布

- ・町総務課 企画政策係窓口
- ・山武地域振興事務所地域振興課窓口

**応募期限** 3月21日(火)※消印有効

**問合せ** 山武地域振興事務所 地域振興課企画係 ☎0475-54-0222

<http://www.pref.chiba.lg.jp/kc-sanbu/boshuu/2016/gourmet.html>



昨年の様子

### し尿のくみ取り

#### 引越しの際には手続きを忘れずに

引越しなどにより、くみ取り式トイレを利用する方や利用しなくなる方は、し尿のくみ取りに関する手続きが必要です。

住民票の転入・転出・転居の届け出だけでは、自動的に加入や取り消しとはなりません。必ず手続きをお願いします。

※手続きを忘れた場合

# 暮らしの情報

## 3月・4月のごみを出す日

▶可燃ごみ（毎週火・金曜）

▶資源／不燃／有害ごみ  
（毎月第1・3月曜）

3月6日・20日 4月3日・17日  
回収が終わるまでに数日かかることがあります。

▶粗大ごみ（毎月2回・金曜日）

3月10日・24日 4月7日・21日  
自宅回収は、上記の指定日のみで、ステッカーを貼ってください。前日までに電話予約が必要です。

▶持込み

土・日・祝日はできません。

## 地域安全ニュース

山武警察署 ☎0475-82-0110

### 自転車盗の被害防止 鍵は必ずワンサイクル・ツーロック

山武警察署管内で自転車盗が多発しています。

次のポイントに気を付けて、被害に遭わないよう、十分に注意してください。

○駐輪したら必ず鍵をかけましょう

盗まれた自転車の約半数は鍵をかけたらずに被害に遭っています。

被害に遭わないための第一歩は鍵をかけることです。また、自宅に駐輪す

る際も鍵をかけましょう。

○基本の施錠以外にもう一つ鍵をかけましょう

基本施錠のほかにワイヤー錠をするなど、ツーロックで盗難対策を実施しましょう。

○管理の行き届いた駐輪場を選びましょう

路上への駐輪はやめ、決められた駐輪場に止めましょう。

照明、防犯カメラの設置や、警備員が巡回しているなど管理の行き届いた駐輪場を選びましょう。

○防犯登録をする

自転車の防犯登録は、自転車の安全利用の促進および自転車などの駐車対策の総合的推進に関する法律で義務付けられています。

防犯登録をすることにより、被害に遭った場合でも、発見しやすくなります。



## ▶3月の移動交番

期 日	場 所	時 間
3日(金)	空の駅 風和里しばやま	午前10時～11時30分
7日(火)	道の駅 風和里しばやま	午後2時～3時30分
9日(水)	福祉センター「やすらぎの里」	午後2時～3時30分
10日(金)	空の駅 風和里しばやま	午前10時～11時30分
13日(月)	芝山町役場	
14日(火)	道の駅 風和里しばやま	午後2時～3時30分
17日(金)	空の駅 風和里しばやま	午前10時～11時30分
21日(火)	道の駅 風和里しばやま	午後2時～3時30分
23日(水)	福祉センター「やすらぎの里」	午後2時～3時30分
24日(金)	空の駅 風和里しばやま	午前10時～11時30分
28日(火)	道の駅 風和里しばやま	午後2時～3時30分
31日(金)	空の駅 風和里しばやま	午前10時～11時30分

※気象状況や事件・事故発生によって、予定が変更になる可能性があります。

## 山武郡市広域行政組合

### 休日救急歯科診療所が診療終了します

山武郡市医療福祉センター内に設置の休日救急歯科診療所は、3月26日(日)をもって診療終了(廃止)となります。

平成29年度以降は、山武郡市歯科医師会の協力を得て、年末年始(12/30～1/3)の午前中(午前9時～正午)のみ、山武郡市内の歯科医院により、当番医制で診療を行います。

年末年始の当番歯科医院は、広報しばやま、休日当番医テレフォンサービス(☎0475-50-2531)、山武郡市歯科医師会・山武郡市広域行政組合ホームページにてお知らせする予定です。

## 3月の無料相談 >>> お気軽にご相談ください

相談内容	日時・場所	問合せ
ふくし駆け込みテレホン	月曜日～金曜日 午前9時～午後5時	社会福祉協議会 ☎78-0526
弁護士無料法律相談※要予約	3月28日(火) 午後1時30分～3時30分	
人権・行政相談	3月14日(火) 福祉センター 午後1時30分～3時30分	総務課 ☎77-3901
登記・法律・債務整理の相談会 ※要予約(9日まで)	3月11日(土) 旭市民会館 午後1時～5時 千葉司法書士会八日市場支部の相談です	司法書士林事務所 ☎0479-63-5652
税理士の無料相談 ※要予約(平日9時～正午)	3月1日(水)、15日(水) 午前10時～午後3時 税務支援センターの税理士による相談です	千葉県税理士会東金支部 (東金商工会館内) ☎0475-50-6322
ちば北総地域若者サポートステーション無料相談会 ※要予約	3月17日(金) 福祉センター 午後2時～5時 若者の就労支援の相談会です	ちば北総地域若者サポートステーション ☎0476-24-7880
障害年金の無料・個別相談会 ※要予約	3月21日(火) 成田商工会議所 午後1時30分～4時30分 社会保険労務士が受給要件・申請手続きについて説明します	NPO法人 みんなでサポートちば ☎043-301-2311





## まちのうごき

### 町の人口と世帯数

	2月1日現在	前月比
人口	3,762人	-13人
男	3,727人	-5人
女	7,489人	-18人
合計	2,920世帯	-6世帯

### お誕生おめでとう

赤ちゃん名	保護者	地区
佳輝	鶴沢 正輝	菱田宿
琳稀	橋本 仁美	はにわ台北2

### ご冥福をお祈りいたします

氏名	地区
細田 勝	千代田
石井 榮	小原子
實川 敬知	山田
酒井 恭子	はにわ台東
古作 すみ	大台南
筋 清子	三和
木川 美次	下吹入
三橋みどり	あけぼの
笹川 敏子	白栴
堀越 貴	小池1
土屋 とら	川津場
平山 よし	殿部田

※ 1月1日から1月末日受理分。この欄への掲載を望まない方は、届出のときに、係に申し出てください。

### 月間航空機騒音測定結果(速報)

平成29年1月分

騒音測定地点	区域	Lden	Lden
第二工業団地管理事務所	Aラン76	66.4	
A滑走路先端	Aラン76	72.4	
芝山集会所	Aラン70	61.9	
谷平野岩澤宅	Aラン70	57.8	
小池共同利用施設	Aラン70	62.3	
竜ヶ塚集会所	Aラン70	57.5	
芝山町役場	Aラン66	56.7	
芝山小学校	Aラン60	54.2	
平行滑走路先端	Bラン73	70.8	
菱田共同利用施設	Bラン62	58.2	
菱田東公会堂	Bラン62	55.1	
加茂公民館	Bラン62	60.8	
千田(多古町)	Bラン62	58.7	
辺田龍泉院	谷間	57.0	
国保診療所	谷間	57.1	
旧東小学校	谷間	55.5	
上吹入集会所	谷間	55.6	
高谷共同利用施設	谷間	55.9	
中郷公会堂	平行隣接	52.6	
高田西部公民館	区域外	48.8	
牧野西部公民館	区域外	47.8	



果樹を意味する奈に、素直の直で奈直と名付けました。先日、お寺のお祭りで、装束を着る貴重な体験をしました。最近のブームは『鬼のパンツ』。音楽が流れると、楽しそうに踊っています。毎日ニコニコ、元気いっぱいの我が家のアイドルです。

殿部田 **やまもと** **ななお**  
**山本** **奈直**ちゃん(1歳)



### 3月下旬・4月上旬の保健事業 >>> 予防接種・健診等

場所 保健センター ☎ 77-1891 [\*印は福祉センター ★印は要申込]

月	日	事業名	時間
3月	17日(金)	定例健康相談(対象者 30~64歳)	13:30~(完全予約制)
	27日(月)	子育て相談(対象者 子どもの発達・行動・育児などのご心配のある希望者)	13:45~(要予約)
4月	10日(月)	3歳児健康診査(対象者 H25.9月生まれ~11月生まれ)	(受付) 13:15~14:00
	12日(水)	BCG予防接種(対象者 生後12月の前日まで)	(受付) 13:15~13:45 (★)

※ 4月21日(金)から乳がん検診が始まります。  
※ 4月26日(水)から子宮がん検診が始まります。

### 休日当番医 >>> 休日当番医テレホンガイド ☎ 0475-50-2531

診療時間 午前9時~午後5時まで

夜間急病診療所(東金) ☎ 0475-50-2511 年中無休 午後8時~11時

休日救急歯科診療所(東金) ☎ 0475-50-2512 休日のみ 午前9時~正午

月	日	南方地区	北方地区
3月	5日	岡崎医院(東金) 0475-52-3313	日向台クリニック(山武) 0475-88-1491
		西田医院(東金) 0475-53-1393	大平医院(山武) 0479-86-6012
	12日	きみのもりクリニック(大網白里) 0475-70-2366	成東医院(山武) 0475-82-2235
	19日	斉藤クリニック(東金) 0475-53-1110	山崎医院(横芝光) 0479-82-0561
		ふるがき糖尿病内科医院(東金) 0475-52-7022	まさごクリニック(横芝光) 0479-80-0122
	26日		

※ 専門以外の時は診療できない場合があります。  
※ 昼休み時間については、各医療機関にお問合せください。  
※ 当番医は、都合により変更になる場合があります。「休日当番医テレホンサービス」でご確認ください。

# ❤️ クラブ ～私たちの活動日誌～

## Vol.27 芝山短歌会

芝山短歌会は現在11名で活動しています。以前は先生をお招きし、ご指導をいただいていたのですが、今ではおのおのが先生になり、知り得た事を話し合い、和気あいあいと勉強会を行っています。歌会は近作1首～2首を持ち寄り、氏名を伏せて批評をし合い楽しんでいきます。

行事としては、年に1回の吟行会や文化祭への作品出品などを行っています。私たちの会の歴史は長く、昭和54年に母親読書会のメンバーが成東方面へ郷土の歌人・伊藤左千夫の歌碑巡りをし、歌会を開いたのが発端です。

ありのまま、見たまま、思ったままをそのまま歌に表す写実が大事だと指導を受けてきました。私たちは自然の美しさに触れ、小さな虫にも愛を注ぎ、ひとひらの雲にも心を寄せ、三十一文字にまとめあげていきたいと思えます。

私たちの会では会員を募集しています。心と脳の活性化を求め若さを取り戻し、一緒に楽しい短歌を作っていきましょう。



### 活動メモ

対象者/老若男女・年齢問わず短歌に興味のある人

町外在住でも構いません

活動日/毎月10日前後

奇数月:午後2時～4時

偶数月:午後7時～9時

活動場所/中央公民館

連絡先/大木 幸子 ☎77-0681

### あとがき

◆一般には知られていませんが、全国の自治体広報紙が競い合う「全国広報コンクール」というものが毎年開催されています。このたび広報しほやま平成28年11月号が千葉県選出作品審査で広報の部(町村の部)最優秀作品に選ばれ、全国への切符を手にしました。◆過去には全国1席に輝いたこともある広報しほやまですが、私が広報担当になってからは、予選の千葉県選出作品にすら選ばれずじまいでした。今回選出されたのは、取材にご協力いただいている町民の皆さんのおかげだと思っています。ありがとございまして。◆全国でも入賞できるのかは分かりませんが、これからもより良い広報紙を作れるよう、精進していきたいと思えます!

◆「つっほる雪まつりに行ってみたい」とは思っていたのですが、雪まつりが終わった一週間後に北海道に行ってきました。◆北海道の食べ物やはり格別!小樽で海鮮丼を食べて、そのお店のおじちゃんにおススメされてジンギスカンを食べに札幌へ。寒い雪道を迷いながら歩きました。そしてお店の看板を発見!やつと食べられると、ワクワクしながらお店に近づくと、人気店なのに人の気配がない?入り口にはなんと「臨時休業」の文字が。ガツカリしながら仕方なく近くのジンギスカンのお店へ入りました。しかし、そのお肉は今まで食べた中で一番おいしいジンギスカンでした。まさに「つっほる」って感じでした。羊だけに。(笑)