

卒業証書を手に、  
恩師と笑顔のさよならを—



広報

まちの「今」を伝える広報紙



しばやま

平成30年  
4月号

C O N T E N T S

卯 月

4

April.2018  
No.524

◎もくじ

- 2……空市
- 3……芝山町の未来予想図
- 13……町からのお知らせ
  - 給食費・結婚祝金・ドライブレコーダー
  - マイナンバー・剣道・介護予防・障害者手帳
  - 国保・年金
  - 狂犬病予防接種
  - ゴルフ大会・広域行政組合
  - 浄化槽・公民館
  - 保健事業
  - 子育て
- 24……卒業式
- 26……しばやま FOCUS
- 28……暮らしの広場
- 32……博物館企画展

歳時記

- 4月 9日(月) 中学校入学式
- 10日(火) 小学校入学式  
みつば幼稚園入園式
- 14日(土) 芝山観光竹の子園開園  
(5月6日まで)  
問 080-9861-0239

平成30年度の固定資産税納税通知書の  
発送時期は5月中旬です

平成30年度は評価替えの年のため、納税通知書の発送が5月中旬となります。原則として、評価替えの年から3年間は価格が据え置きとなります。ただし、新たに固定資産税の課税対象となった土地や家屋がある場合などは、改めて評価を行い価格を決定します。

豪華賞品が当たる抽選会も！  
エアポートマーケット  
空市

■日時 4月22日(日)  
午前10時～午後3時

■会場 成田空港第2旅客ターミナルビル前  
中央広場

■内容 空港周辺市町村の特産品・農産物の販売、無料ゲームコーナー「子ども横丁」、航空会社による各種体験コーナー、空港見学ツアーなど

※21日(土)は、同会場にて千葉県商工会主催により県内40商工会・地域の特産品が販売されます。

HP <<https://www.naa.jp/>>  
<https://www.naa.jp/>「空市」

■問合せ 土日祝日除く午前9時～午後5時  
21日(土) 成田国際空港(株)地域共生部  
☎0476-34-5165  
22日(日) 空市実行委員会事務局  
☎0476-34-6393



# 芝山町の未来予想図

SHIBAYAMA guidelines 2018

平成30年度がスタートを切りました。ここでは、町長の施政方針、まちづくりの骨子となる基本計画、平成30年度の予算、3月に行われた町議会定例会についてご紹介します。

## 大きくなって帰ってきてね サケ放流式

3月7日、旧東小学校近くの浅川橋で、最後となるサケの稚魚の放流が行われました。栗山川漁業共同組合の皆さんが見守る中、芝山小学校2年生が約5000匹の稚魚を放流。子どもたちは「大きくなーれ」「帰ってきてね」とサケに向かって手を振りました。



# 施政方針

平成30年度

3月議会定例会の開会初日である3月6日。冒頭のあいさつに立った相川町長は、平成30年度に向けた所信を表明しました。

## 数々の災害

昨年、熊本県や大分県を襲った震度7の大地震はまたしても未曾有の被害をもたらしました。尊い命が失われ、家屋をはじめとした、さまざまな建物に多大な被害が発生したことは記憶に新しいところです。

さらには今年に入り、草津にある白根山が噴火し、多くの被害が発生いたしております。被災されました皆さまには心からお見舞いを申し上げます、一刻も早い復旧を願っております。

また、昨年の秋以降、自然環境が急激に変化をできております。日照不足・長雨・低温が

続き路地野菜をはじめとした野菜の成長・生産・食料事情も大きな変化が余儀なくされております。

さらには、暖冬といわれたこの冬、日本海側を襲った昭和56年豪雪をはるかに超える雪が降り、国民生活に暗い影をもたらしてしまいました。

温故知新という言葉がありますが、私たちも過去に学びつつ、現在を見つめ、将来に向かってしっかりとした足跡を残していかなければと改めて実感いたしました。

## 未来への決断

私は、昨年の町長選挙におい

て、未来への決断いたしましたし「繁栄の核」「第3滑走路」という思いを町民の皆さま方にお伝えいたしました。

成田空港は芝山町繁栄の基礎となり、10年後には第3滑走路が完成し、現在の2倍の規模になる見込みです。これは巨大な公共事業となり、迷惑だと反対するだけでは、芝山町の繁栄は実現できないと私は考えます。空港を地域繁栄の核として盛り立てていき町民の皆さまが不利益を被ることがないように、移転・騒音・谷間対策など万全の対策を講じていく所存です。そして10年後の芝山町に必要なことを全てやりきってまいります。



芝山町長 相川 勝重



## 5つの重点施策

私はこれからの取り組みについて次のとおりマニフェストで発表させていただきます。

- ①成田空港にバスのターミナルを整備し、空港経由でどこでも行けるよう空港の便利さを暮らしに生かす。
- ②高谷川沿岸を整備し、谷間地区を縦貫する幹線道路を建設し、空港から芝山町を経由し海へ行けるようにする。
- ③芝山千代田駅周辺の宅地開発や空港勤務者向けの駐車場を整備し、移転者や空港従業員が定住する町づくりをする。
- ④農業振興への補助金の充実など産業を活性化し地域を守る。
- ⑤教育の中で重要な役割を果たす食育の充実を図るため、学校給食の完全無料化の実施、幼児教育を取り入れた保育サービスなど就学前の保育と教育についてより一層の力を入れる。

これらの施策を皆さまのお力添えをいただきながら前進させていきたいと存じます。

## 成田空港の機能強化について

芝山町にとって大きな取り組みとなる成田空港の更なる機能強化。平成28年9月の四者協議

会において具体的な案が示され、芝山町を含む空港周辺市町では、国・県・成田国際空港(株)と共に騒音地域を中心に住民説明会を開催し、意見交換を積み重ねてまいりました。その中には、「夜間飛行制限の緩和」「集落分断の解消」「落下物対策」「空港周辺の均衡ある発展」など、町民の皆さまが切実な危機感を有していることを改めて実感いたしました。

そして、これらを踏まえ、千葉県知事および国土交通省に対し要望書を提出し、地域の皆さまの思いを伝えさせていただきました。要望事項、回答内容については次のとおりです。

- ①夜間飛行制限緩和案の改善については、2020年までに夜間飛行制限緩和を実施するに当たり、A滑走路側の騒音防止地区における、内窓などの追加工事を先行的かつ集中的に実施する。
- ②具体的な地域振興策の推進として空港を交流拠点とした産業振興を図り、空港と地域の発展が好循環する地域づくりを進める。そのための基本プランの作成が進められているのでこの実現に向け最大の協力をする。
- ③騒音法の防止特別地

区については設定基準に基づき関係市町の意見を最大限尊重した上で、集落の一体性に十分配慮して設定案を作成した。また、ほとんどが移転対象となる地区に残される住民への対応については引き続き関係者間で連携して検討を行う。

私は、空港づくりは地域づくりそして今こそ共生・共栄の理念を実践するときだと再認識いたしました。

## より住みやすい芝山町へ

重点施策でも申し上げましたが、食育は教育の重要な役割を担っています。食育は生きる上での基本であり、知育・体育・道徳の基礎となるものです。町といたしましても、学校・保護者と連携し、積極的に取り組んでまいります。

具体的には、芝山小・中学校に在校し、町内に住所を有する児童・生徒の給食費の無償化を実施します。これにより、学校給食に係る経費の保護者負担分を軽減し、教育の充実化を図り、少子高齢化対策、そして子育てを支援いたします。

また、ご家庭の負担を少しでも軽減できればと、ごみ袋につ

いて20枚入りを3セットまで、無料で配布させていただきます。

その他にも新たな事業といたしまして、「愛・らぶ芝山結婚祝金交付事業」を実施します。

この事業は結婚して芝山町に定住するご夫婦に対して祝い金を交付する事業です。これにより結婚を祝福し、町内への若い世代の定住を促進し活気ある町づくりを推進します。

また、保育所のあり方や、子育て世帯へのより一層の充実など、町民の皆さまにとってより住みやすい町を目指して参ります。

## 輝かしい未来へ向けて

これからの時代、経済や開発はもちろん大事ですが、子育て、農業、スポーツなどさまざまな分野で活躍できる、そんな芝山町を目指します。私は、多様な意見がでることこそ素晴らしい町につながってくれるものと確信いたします。そのためにも皆さま方の知恵や力をお借りしながら、これまでであったものを増強や変化させ、これまでなかったものを作りだしていき、全ての方が生き生きと暮らせる社会を目指して町づくりに取り組んでまいります。



# 行政戦略

基本計画

平成30年度は「第4次芝山町総合計画 後期基本計画」の2年目。初年度からの継続と着実な推進が求められ、基本構想の基本理念である「自立と連携」、将来像である「活力ある緑の大地と空がふれあうまち・芝山」を達成していくための、諸施策を推進していく財源配分が必要となります。

## まちづくり編

### 臨空のまちづくり

- ① 魅力あるまちづくり  
愛・らぶ芝山結婚祝金、三世代同居等支援助成金、地方創生DMO活動関連事業
- ② 空港関連産業の振興  
成田国際空港周辺農産物輸出協議会負担金
- ③ 活気ある商工業の振興  
中小企業振興融資預託金、小規模事業者経営改善資金利子補給等、芝山町商工会補助金
- ④ 立地を活かした農林業の振興  
農業次世代人材投資資金（経営開始型）、新「輝け！ちばの園芸」次世代産地整備支援事業、転作達成報償金、産地パワーアップ事業補助金、認定農業者

- 育成事業補助金、鳥獣被害防止総合対策交付金、小規模治山緊急整備事業、サンブスギ林再生・資源循環促進事業

### ⑤ 地域資源を活用した体験交流型観光の展開

- 成田エアポートツーデーマー負担金、はにわ祭補助金、観光協会補助金

### ⑥ 交流連携を支える交通・通信ネットワーク

- 公用車購入（大型バス）、「あいあいタクシー」業務委託、「ふれあいバス」運行委託、芝山鉄道延伸連絡協議会負担金、芝山鉄道助成金、道路維持補修、用地購入及び測量・設計、FWD対象路線舗装修繕、道路改良工事、橋梁長寿命化修繕設計・工事、仮橋設置事業、スクールバス運行業務委託

### 快適で安全なまちづくり

#### ① 緑豊かなまちづくり

- 芝山町都市計画マスタープラン見直し事業、地籍調査事業、芝山工業団地ほか地区公園管理委託、芝山町公園管理委託

#### ② 良好な地域環境の保全

- 航空機騒音対策環境整備補助金、空調施設等維持費補助金（一般）、空調機器維持費等補助金（幼稚園・病院・医院）、固定資産税補助（騒音地域土地及び住宅）、住宅防音工事・空調施設設置等補助関係、共同利用施設補修、地下水・河川・残土溶出の検査、美化推進事業

#### ③ 快適な生活環境の整備

- ごみ袋無料配布事業、合併浄化槽設置整備事業及び維持管理





補助金、公共下水道事業特別会計繰出金、農業集落排水事業特別会計繰出金、山武郡市環境衛生組合負担金、上水道基本構想策定業務委託

④安全を支える体制づくり

常備消防費負担金、消防団員報酬及び出動手当、消防団消防車両更新（2台）

⑤安心な地域づくり

J-ALERT機器更新事業、地域防災計画等策定事業、小学校緊急地震速報受信装置設置事業、道路反射鏡設置等工事、防犯灯設置工事、幼児交通安全指導協議会負担金

共に支えあう

まちづくり

①子どもを生み育てやすい環境づくり

子育て関連施設あり方検討支援業務、子ども・子育て支援事業計画策定に係るニーズ調査、

学校教育施設あり方検討支援業務、子育て支援センター事業、出産祝金、放課後児童健全育成事業委託、子ども医療給付事業、保育所給食供給委託、管外保育委託、給食賄材料費

②高齢者の笑顔と生きがいづくり

敬老会事業委託、老人クラブ補助金

③地域ぐるみの福祉と障がい者の自立支援

福祉センター改修事業（設計・工事）、地域生活支援事業費、社会福祉協議会補助金、自立支援事業

④生涯を通じた健康づくり

各種検診・健康診査事業、予防接種事業（小児肺炎球菌ワクチン等）委託、国保多古中央病院補助金、保健センター空調機器更新事業

⑤経済的な安心の確保

国民健康保険特別会計繰出金、介護保険特別会計繰出金、後期

まちづくりの目標（芝山町基本構想）

- 1、一体となり連携を重視したまちづくり
- 2、子育てを応援し豊かに生活でき高齢者が元気なまちづくり
- 3、農業を起点とした食のまちづくり

※基本構想の期間は、平成23年度を初年度とし平成32年度を目標年次とする10年間で。

高齢者医療特別会計繰出金

人材を育てる

まちづくり

①子どもたちの教育環境の向上

中学校テニスコート人工芝等補修、中学校外学習事業補助金

②生涯を通じた学習活動の推進

中央公民館各種教室開催

③文化・スポーツ活動の推進

白枳粉屋おどり芸能大会補助金、はにわ博物館企画展事業、文化活動推進補助金、学校音楽鑑賞教室共催負担金、農業者トレーニングセンター・総合運動場改修、文化センター設備改修

④共生社会の推進

外国語指導助手派遣事業

推進編

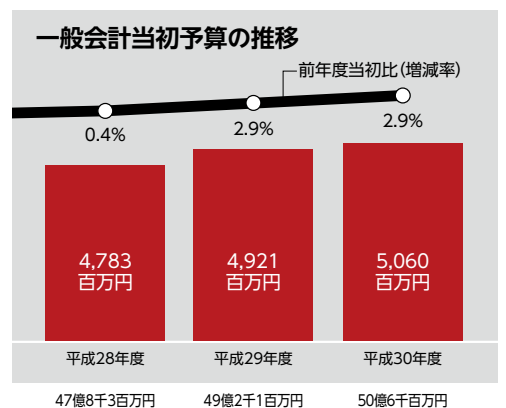
開かれた町政と協働の推進

広報「しばやま」発行事業、公会計財務諸表作成支援業務委託、議会会議録検索サービス、証明書コンビニ交付サービス事業

効率的・効果的な

行財政運営

①指定管理者制度の導入  
芝山町共同利用施設管理、芝



山町福祉作業所管理、福祉センター管理、芝山町農産物直売所管理

②ふるさと納税業務委託

広域連携の充実

山武郡市広域行政組合負担金  
組合運営費、常備消防費（再掲）、電子計算処理業務費、障害支援事業費、老人ホーム整備費、救急医療、し尿処理費、斎場費

今後に向けて

本年度は予算全般についてゼロベースから見直し、優先順位を検討した上で財源配分を行いました。これらを効率的に活用することに努めていきます。



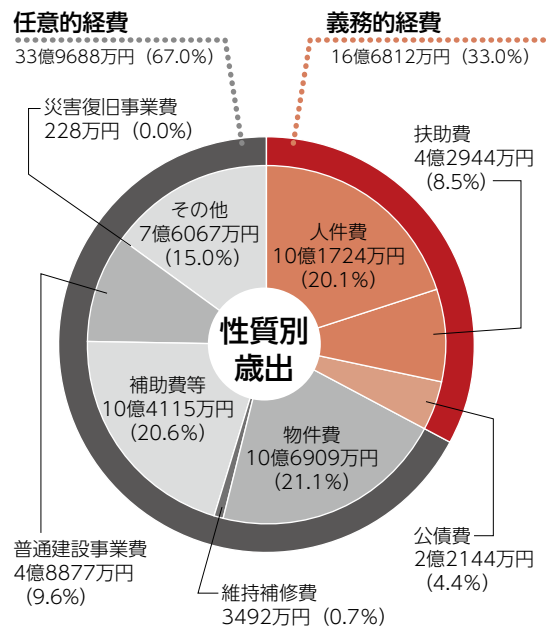
# 財政運営

## ◎一般会計 歳出

### 目的別歳出

その他	1億456万円(2.0%)
商工費	4610万円(0.9%)
公債費	2億2144万円(4.4%)
消防費	2億6446万円(5.2%)
衛生費	3億902万円(6.1%)
農林水産業費	3億2808万円(6.5%) 産地パワーアップ事業補助金：9292万円 農業集落排水事業特別会計繰出金：6480万円
教育費	4億3859万円(8.7%) 調理・配缶等業務委託料：3164万円 スクールバス運行業務委託料：2869万円 学校教育施設あり方検討(個別計画策定)支援業務：800万円
土木費	6億5883万円(13.0%) 都市計画マスタープラン見直し業務委託料：1083万円 道路新設改良事業：8678万円 地籍調査事業：5421万円 芝山公園管理委託料：4995万円
民生費	12億1060万円(23.9%) 自立支援事業(介護給付・訓練等給付費)：1億4990万円 福祉センター改修事業：1億2975万円 児童措置費：9240万円 療養給付費負担金：7310万円 福祉センター管理運営委託料(指定管理者)：3593万円 子育て関連施設あり方検討(個別計画策定)支援業務：700万円
総務費	14億8332万円(29.3%) 防音家屋空調施設維持費補助金：1億1045万円 芝山鉄道運営費助成金：1億1000万円 航空機騒音対策補助金：5456万円 住宅防音工事関係補助金：5326万円 ふるさと納税業務事業：4790万円 地方創生DMO活動関連事業：3236万円 デマンド交通業務委託料：3131万円 上水道基本構想策定業務委託料：547万円

今年度の当初予算は、一般会計が平成29年度に比べて2.9%増加し、50億6500万円となった。



春の風に誘われて芝山仁王尊で写生  
(3月15日 絵画会スケッチ)





幼稚園の思い出は一生の宝物  
(3月19日 みつば幼稚園修了証書授与式)

予算の見方はここもチェック

◆義務的経費◆

地方自治体の経費のうち、支出が義務づけられ、任意では削減できない経費をいい、性質別歳出のうち人件費、公債費、扶助費のことをいいます。この義務的経費の割合が小さいほど財政に弾力性があり、柔軟な予算編成が可能となります。

◆任意的経費◆

地方自治体の経費のうち義務的経費以外の経費で、任意で削減が可能な経費をいいます。このうち普通建設事業費、失業対策事業費、及び災害復旧事業費は、社会資本の形成に資する経費であり、これらをまとめて投資的経費といえます。

◆自主財源・依存財源◆

町税や諸収入、分担金、負担金など町が自主的に徴収できる財源を「自主財源」、また地方交付税、国・県支出金、町債などのように国・県からの交付、またはその意志決定による財源を「依存財源」といいます。

歳入に占める自主財源の割合が多いほど、自立安定した財政運営がしやすくなります。

平成 30 年度一般会計予算  
**50 億 6500 万円**

※町民一人あたりに使う予算はおよそ68万円

特別会計と合わせた今年度の総予算は  
**72 億 7569 万円**

◎一般会計 **歳入**

依存財源 12億958万円 23.9%	地方交付税	5400万円(1.1%)
	町債	1億9300万円(3.8%)
自主財源 38億542万円 76.1%	国・県支出金	5億3508万円(10.6%)
	地方譲与税及び各交付金	4億2750万円(8.4%)
	町税	24億2646万円(47.9%)
	内訳	
	固定資産税	16億8391万円
	町民税 (個人)	6億1374万円
	(法人)	3億5858万円
	町たばこ税	2億5516万円
	軽自動車税	9954万円
	軽自動車税	2927万円
分担金及び負担金	6754万円(1.3%)	
繰入金	2億5140万円(5.0%)	
諸収入	8億8863万円(17.5%)	
その他	2億2139万円(4.4%)	

( ) 内構成比

◎特別会計予算～ ( )内は前年比～.....総額22億1069万円

- 国民健康保険  
農業者や自営業者などが加入する健康保険に関する会計。  
10億5093万円(△2億4406万円)
- 農業集落排水事業  
農村環境整備のための下水道整備を行う会計。  
8640万円(1010万円)

- 公共下水道事業  
市街地の下水道整備のための会計。  
3億5340万円(△2940万円)
- 介護保険  
各種介護サービス費を負担する会計。  
6億2100万円(4752万円)
- 後期高齢者医療  
75歳以上の方の医療費をまかなうための会計。  
9896万円(1049万円)

3月6日から19日まで「平成30年第1回芝山町議会定例会」が開催され、一般会計予算案など上程された議案28件が審議の結果、可決されました。

### 芝山町治山事業分担金徴収条例の制定について

(議案第1号)

芝山町が行う治山事業の費用に充てるため、地方自治法第224条の規定に基づく分担金の徴収に關し必要な事項について制定する。

■施行期日

平成30年4月1日

### 芝山町公園の設置及び管理に關する条例の制定について

(議案第2号)

現行の芝山公園のみを対象とした芝山公園の設置及び管理に關する条例を廃止し、芝山町が設置・管理する公園について新たに条例を制定する。

・芝山公園

・芝山工業団地公園

・はにわ台児童公園

・バルールド第1公園

・バルールド第2公園

・あけぼの団地公園

・菱田第1公園

■施行期日

平成30年4月1日

### 芝山町空家等対策協議会条例の制定について

(議案第3号)

芝山町内に存在する空家などに関する対策について、総合的かつ計画的に実施するための空家対策計画の作成および変更、実施に關し、協議を行うことを目的として協議会を組織するた

め、新たに条例を制定する。

■施行期日

平成30年4月1日

### 芝山町土砂等埋立て等規制条例の制定について

(議案第4号)

残土などによる土地の埋立て行為などについて、自然環境および生活環境を保全し安全で快適な生活を確保するため、芝山町残土等による土地の埋立、盛土及びびたい積行為の規制に關する条例を廃止し、新たに条例を制定する。

■施行期日

平成30年4月1日

### 芝山町個人情報保護条例の一





**部を改正する条例の制定について**

(議案第5号)

個人情報の保護に関する法律の改正が平成29年5月30日に施行されたことに伴い、改正を行う。

■施行期日 公布の日から施行

**芝山町特定個人情報保護条例及び芝山町行政手続における特定の個人を識別するための番号の利用等に関する法律に基づく個人番号の利用及び特定個人情報の提供に関する条例の一部を改正する条例の制定について**

(議案第6号)

個人情報の保護に関する法律及び行政手続における特定の個人を識別するための番号の利用等に関する法律の一部を改正する法律の一部が平成29年5月30日に施行されたことに伴い、改正を行う。

■施行期日 公布の日から施行

**芝山町後期高齢者医療に関する条例の一部を改正する条例の制定について**

(議案第7号)

平成30年4月1日から、持続

可能な医療保険制度を構築するための国民健康保険法等の一部を改正する法律が施行され、高齢者の医療の確保に関する法律第55条の2の規定が新設されることに伴い、改正を行う。

■施行期日

平成30年4月1日

**芝山町職員定数条例の一部を改正する条例の制定について**

(議案第8号)

行政課題への取り組みや住民サービスをより一層向上させるため、まちづくり部門および健康福祉部門を強化し、また職員定数を実状に即した人員構成とするため、条例を改正する。

■施行期日

平成30年4月1日

**特別職の職員で非常勤のものの報酬及び費用弁償に関する条例の一部を改正する条例の制定について**

(議案第9号)

芝山町防災会議条例第3条および芝山町都市計画審議会条例第2条に規定する委員について、地方自治法第203条の2の規定に基づき報酬を支給するため、条例を改正する。

■施行期日  
平成30年4月1日

**はにわ台地給水施設及び汚水処理施設維持管理基金の設置、管理及び処分に関する条例の一部を改正する条例の制定について**

(議案第10号)

はにわ台地は、平成18年度に千葉県企業庁から管理業務の移管を受け、現在は芝山町で団地内の施設管理を行っている。団地内において単独で汚水処理を行っていたが、平成29年度から下水道処理施設へ接続したことに伴い不要となった汚水処理施設は、平成29年12月末をもって解体工事が完了し、汚水処理施設についての施設維持管理基金が不要となったため、条例を改正する。

■施行期日 公布の日から施行

**芝山町国民健康保険条例及び芝山町国民健康保険特別会計準備基金条例の一部を改正する条例の制定について**

(議案第11号)

国民健康保険法の一部改正が平成30年4月1日から施行され、国民健康保険の保険者が「市

町村」から「都道府県及び市町村」に変更となることに伴い、条例を改正する。

■施行期日

平成30年4月1日

**芝山町介護保険条例の一部を改正する条例の制定について**

(議案第12号)

介護保険法および介護保険法施行令に基づき、保険者として町が定めるべき保険料などを改定するため、条例を改正する。

■施行期日

平成30年4月1日

**はにわ台地汚水処理施設整備基金の設置、管理及び処分に関する条例を廃止する条例の制定について**

(議案第13号)

はにわ台地は、平成18年度に千葉県企業庁から管理業務の移管を受け、現在は芝山町で団地内の施設管理を行っている。団地内において単独で汚水処理を行っていたが、平成29年度から下水道処理施設へ接続したことに伴い不要となった汚水処理施設は、平成29年12月末をもって解体工事が完了し、汚水

処理施設についての施設整備基

金が不要となったため、条例を廃止する。

■施行期日 公布の日から施行

**芝山町公共下水道施設の建設  
工事委託に関する協定の一部  
を変更する協定の締結につい  
て**

(議案第14号)

芝山町公共下水道施設の建設  
工事委託に関する協定の一部を  
変更する協定を締結したいの  
で、議会の議決を求める。

■協定の金額

変更前

148,600,000円

変更後

138,510,000円

■協定の相手方 公益財団法人  
千葉県下水道公社

**指定管理者の指定について**

(議案第15号)

農産物直売所の指定管理者を  
指定することについて、議会の  
議決を求める。

■管理を行わせる施設等

芝山町農産物直売所

■指定管理者

株式会社 風和里しばやま

■指定の期間

平成30年4月1日から平成35

年3月31日まで

**指定管理者の指定について**

(議案第16号)

農産物直売所の指定管理者を  
指定することについて、議会の  
議決を求める。

■管理を行わせる施設等

空港南側農産物直売所

■指定管理者

株式会社 風和里しばやま

■指定の期間

平成30年4月1日から平成35  
年3月31日まで

**議案第22～27号(平成30年度  
芝山町会計予算)については、  
8～9ページに掲載していま  
す。**

**芝山町教育委員会教育長の任  
命につき議会の同意を求める  
ことについて**

(議案第28号)

芝山町教育委員会教育長に次  
の者を任命したいので、議会の  
同意を求める。

■氏名 内田 誠

■任期 平成30年4月1日から  
平成33年3月31日

**専決処分の報告について**

(報告第1号)

損害賠償の額の決定および和  
解について報告する。

■概要

平成29年10月30日、町所有の  
商工会アーチ看板が折損し、県  
道を走行していたトラックに衝  
突した。その際、事故現場付近  
の駐車場に駐車していた車両に  
トラックの破損した部品が接触  
し、傷ができた。

■損害賠償の額

112,428円

**専決処分の報告について**

(報告第2号)

損害賠償の額の決定および和  
解について報告する。

■概要

平成29年10月30日、町所有の  
商工会アーチ看板が折損し、県  
道を走行していたトラックに衝  
突した。その際、事故現場付近  
の駐車場に駐車していた車両に  
トラックの破損した部品が接触  
し、傷ができた。

■損害賠償の額

173,318円

**専決処分の報告について**

(報告第3号)

損害賠償の額の決定および和

解について報告する。

■概要

平成29年10月30日、町所有の  
商工会アーチ看板が折損し、県  
道を走行していたトラックに衝  
突した。その際、事故現場付近  
に設置されていた自動販売機に  
破損した部品が接触し、故障し  
た。

■損害賠償の額

252,613円

平成29年度芝山町各会計補正予算 (議案第17～21号) (単位:千円)

会計名	補正前の額	補正額	補正後の額
一般会計 (議案第17号)	5,532,196	202,169	5,734,365
特別会計			
国民健康保険 (議案第18号)	1,281,496	△30,999	1,250,497
公共下水道事業 (議案第19号)	389,501	△13,762	375,739
介護保険 (議案第20号)	634,620	△4,056	630,564
後期高齢者医療 (議案第21号)	88,470	△562	87,908



**給食**

学校給食費

4月から無料化を実施します

問 教育課 学校教育係 ☎77・1861

町では、保護者の経済的負担を軽減し、教育の充実、食育の推進、少子化対策および子育てを支援することを目的として、平成30年度から給食費を無料にします。

■対象者

町内の小中学校に通う児童生徒およびその保護者が芝山町に住所を有し在住している方  
 ※区域外就学により町外から通学している児童生徒は、対象となりませんのでご注意ください。



■学校給食費など

区 分		基本額	町負担額	保護者負担額
小学校	月 額	4,600円	4,600円	0円
	精算額 (一食あたり)	270円	270円	0円
中学校	月 額	5,200円	5,200円	0円
	精算額 (一食あたり)	310円	310円	0円

**助成**

愛・らぶ芝山結婚祝金交付事業  
 若い世代の結婚を祝福

問 総務課 企画政策係 ☎77・3921

芝山町内への若い世代の定住を促進し、活気あるまちづくりを進めることを目的として、結婚して芝山町に定住する夫婦に対して祝金を交付します。

■対象要件

- ・婚姻日現在において、夫婦いずれかの年齢が40歳以下であること
- ・助成金の申請日の時点で夫婦共に芝山町内に住所を有すること
- ・交付決定後、夫婦共に1年以上芝山町内に住所を有し、その後も定住の意思を有すること
- ・過去に夫婦共にこの要綱の規定による助成金の交付を受けていないこと

公用車にドライブレコーダー設置

問 総務課 契約管財係 ☎77-3907

役場職員の運転マナーの向上、警察への捜査協力などのため、本年2月に全ての公用車にドライブレコーダーを設置しました。

ドライブレコーダー搭載車

ドライブレコーダー搭載を示すマグネットシート



- ・町税や町に納付すべき料金などの滞納がないこと
- ・この要綱の施行日(4月1日)以降に婚姻をすること

■助成する金額

夫婦1組につき3万円

■申請要件

婚姻日から6カ月以内に申請書を提出してください。

■受付期間

平成30年4月1日～平成33年3月31日

■申請場所

総務課 企画政策係

## 戸籍

### マイナンバーカードの休日交付 事前の予約が必要です

☎ 町民税務課 戸籍係 ☎ 77・3911

マイナンバーカードが次の休日交付日にも受け取れます。休日の受け取りをご希望の方は、受け取り希望時間を必ず電話にてご予約ください。

■予約窓口 町民税務課戸籍係  
平日午前8時30分～午後5時  
まで

■休日交付日 4月22日(日)

■交付時間 午前10時～午後3時

■受け取りに必要なもの

・マイナンバー通知カード(申請書から切り離した、12桁のマイナンバーが記載されたもの)  
・個人番号カード交付通知書

(ご連絡に同封されたはがき)

・写真付本人確認書類(運転免許証など)

・印鑑(ゴム印不可)

・お持ちの方は住基カード(引き換えで交付します)

※代理人による受け取りは本人が入院中等で来庁が困難な場合に限りられています。詳しくは戸籍係へご相談ください。

## 芝山剣道クラブ 子ども剣士が健闘

2月4日(日)、山武市のさんぶの森中央体育館で「山武郡市小学生剣道冬季大会」が開催され、芝山剣道クラブの選手が優秀な成績を収めました。

### ■成績

- ・個人女子三年生の部 準優勝 西杏月(小学3年生) 左写真
- ・団体女子の部 第3位 右写真



## 募集

### 介護予防教室「いつまでも元氣塾(前期)」 年を重ねても元氣に

☎ 地域包括支援センター ☎ 77・3914

介護予防と聞いて、「私はまだそんな歳じゃない」と思っていませんか? いつまでも元氣塾は、衰え知らずで元氣に過ごすため、寝たきり予防を目的とした教室です。

■対象者 65歳以上で、要支援・要介護認定を受けていない方

■開催日時 全15回(全て金)

5月18日	5月25日
6月1日	6月8日
6月15日	6月22日
6月29日	7月6日
7月20日	7月27日
8月3日	8月10日
8月31日	9月7日
9月14日	

午後1時30分～3時30分

■会場 保健センター

■内容 筋力アップのための運動やストレッチ、認知症予防を目的とした体操。歯科や栄養の講話など。

■費用 無料

■募集 10人

■締切り 4月25日(水)

運動制限の有無などを確認させていただきます。

■その他 会場までの交通手段の無い方は送迎します。

## 障害者手帳

### 住所や名前が変わったら 届け出が必要です

☎ 福祉保健課 福祉係 ☎ 77-3914

身体障害者手帳、療育手帳、精神障害者保健福祉手帳をお持ちの方で、下記のように記載内容に変更があった方は届け出が必要です。

- ・引越しをして住所が変わった。
- ・名字が変わった。

手続きは、福祉保健課窓口でお願いします。





# 国保

## 国保の加入・脱退 速やかに届け出を！

問 町民税務課 国保年金係 ☎77・3913

新たに国民健康保険（以下、「国保」）に加入するときまたは脱退するときには、届け出が必要です。必ず事由が発生した日から14日以内に町民税務課国保年金係へ届け出てください。

### ■国保に加入する場合

退職などをしたときに発行される証明書（資格喪失連絡票など）で日付を確認し、国保加入の手続きをします。退職前に国保加入手続きはできません。

### ■国保を脱退する場合

就職などで社会保険証などが発行された後に、国保をやめる届け出を行ってください。届け

出が遅れると、国保税と保険料が二重に課される場合があります。

【注意】社会保険などに加入後、国保保険証を使って医療を受けてしまうと、町が負担した医療費を返還していただくことになります。必ず保険証が変わったことを医療機関に伝えてください。

### ■主な必要書類など

どんなとき	届け出に必要なもの
<ul style="list-style-type: none"> <li>・職場の保険をやめたとき</li> <li>・扶養から外れたとき</li> </ul>	印鑑・職場の健康保険をやめた証明書（資格喪失連絡票など） 世帯主および国保に加入する方のマイナンバー（個人番号）が分かるもの
<ul style="list-style-type: none"> <li>・職場の保険に加入したとき</li> <li>・扶養に入ったとき</li> </ul>	印鑑・新たに加入した全員の社会保険証など・国保の保険証 世帯主および国保をやめる方のマイナンバー（個人番号）が分かるもの

# 年金

## 会社を退職された方へ 国民年金の手続きはお済みですか？

問 町民税務課 国保年金係 ☎77・3912

20歳以上60歳未満の方は、国民年金への加入が法律で義務付けられています。会社を退職されたときは、厚生年金から国民年金への変更の届け出が必要です。

### ■手続きについて

町民税務課国保年金係窓口で手続きしてください。

### ■手続きに必要なもの

離職票などの退職した日付が分かる書類、印鑑、マイナンバーが分かるもの

### ■保険料額

国民年金の保険料（定額）は、月額16,340円（平成30年度）です。

※退職と同時に会社員（または公務員）の配偶者に扶養される場合は、配偶者の勤務先への届け出が必要です。

※会社を退職された方に扶養されている配偶者の方も、国民年金への変更の届け出が必要です。

### ■保険料の免除制度があります

保険料を納めることが困難な場合、全額または一部の保険料が免除になる制度があります。

### ■手続きについて

「国民年金保険料免除・納付猶予申請書」を国保年金係へ提出してください。申請が遅れても最大2年1カ月前までの免除申請をすることができますが、申請が遅れると万一の際に障害年金などを受け取れない場合や退職（失業）時の免除審査の特例（退職された方の所得を除外して審査）が受けられない場合がありますので、速やかに申請してください。

### ■手続きに必要なもの

国民年金保険料免除・納付猶予申請書（国保年金係窓口にあります）、印鑑、雇用保険受給資格者証の写し、マイナンバーが分かるものなど

詳しいお問い合わせは、ねんきんダイヤル（☎0570-051165）か国保年金係までご連絡ください。



## 狂犬病予防接種 予防接種は飼い主の義務

☎ まちづくり環境下水道係 ☎ 77・3908

犬の飼い主は、飼い犬に狂犬病予防接種を「毎年1回接種させること」が法律で義務付けられています。日程表で会場と時間をご確認の上、必ず接種してください。

### 狂犬病と予防注射

狂犬病は、犬も人も発症すれば致死率が100%という非常に恐ろしい病気です。狂犬病ウイルスに感染した動物からかまれた傷などから唾液に含まれるウイルスが体内に入ることによって感染します。

幸い日本では、昭和32年以降発生していませんが、アジアやアフリカをはじめとして世界各国では、今でも狂犬病が数多く発生しています。このことから、日本でもいつ発症してもおかしくない状況の中、検疫の強化とともに犬全体の予防接種接種率を高く維持する必要があります。

### 飼い犬は登録が必要です

狂犬病予防法に基づき生後91日以上の犬は登録と予防注射の接種が義務付けられています。

まだ登録が済んでいない犬の飼い主は、まちづくり課環境下水道係で早急に手続きをお願いします。

### 狂犬病予防集合注射を実施

毎年4月～6月の間に狂犬病予防注射を受けることが義務付けられています。町では、下記のとおり狂犬病予防集合注射を実施します。各会場にて、予防注射を受けられるようお願いします。

### ■注射料など

新規登録と注射をする場合  
1頭 6,500円



### ■狂犬病予防集合注射日程表

開催日	会場名	実施時間
5月10日 (木)	高谷共同利用施設	午前9時～9時20分
	大台北集会所	午前9時40分～10時10分
	加茂集会所	午前10時30分～10時50分
	菱田共同利用施設	午前11時10分～11時25分
	牧野集出荷所	午後1時～1時40分
	福祉センター「やすらぎの里」	午後2時～3時
5月11日 (金)	川津場・三和公民館	午前9時～9時20分
	新井田公民館	午前9時45分～10時10分
	はにわ台団地管理事務所	午前10時25分～11時
	バルールド公民館前	午前11時20分～11時40分
	役場車庫前	午前1時30分～3時

登録済みで注射のみの場合  
1頭 3,500円  
新規登録のみの場合  
1頭 3,000円

### ■持参するもの

町からの通知がき

### ■会場へお越しの際のお願い

・飼い犬のフンの処理は必ず行ってください。  
・会場へは飼い犬を固定できる人が連れてきてください。

### 動物病院でも接種できます

狂犬病予防注射は動物病院でも接種することができます。集合注射に参加できない場合は、必ず動物病院で接種してください(料金は各病院にお問い合わせください)。なお、動物病院で接種後は注射済証明書をお持ちの上、環境下水道係で注射済票の交付を受けてください。





# シーズン到来！ 芝山町民ゴルフ大会参加者募集

問 教育課 社会教育係 ☎77・1861

体育協会ゴルフ部主催による町民ゴルフ大会を左記のとおり開催します。愛好者をお誘いあわせの上、ぜひご参加ください。

■目的 ゴルフ愛好者の親睦と心身の向上を図ると共に、第69回山武郡市民体育大会ゴルフ競技の選手16名の選考。

■開催日 5月24日(木)  
・スタート 午前8時4分  
(OUT・IN)

※各自スタート30分前までに受付を済ませてください(参加者には後日組み合わせ表を送付します)。  
・表彰式およびパーティー 午後4時

■会場 富里ゴルフ倶楽部

■参加資格 芝山町在住者および在勤者

■参加費 1,000円(賞品代含む)

※参加費は大会当日に受付でお支払いください。

■プレー費 12,600円  
(セルフプレー・昼食(ハンドリンク付)・パーティー費・税込)

はゴルフ利用税が減免となりますので受付時に免許証などをご提示ください。

■申込み  
・申込書 平成27～29年度大会に出場された方には、3月上旬に送付しました。  
※申込書は町ホームページからもダウンロードできます。  
・締切り 4月20日(金)午後5時までに教育課社会教育係へお申し込みください。  
FAX: 77-11950  
メール: syakyo@town.shibayama.lg.jp

■定員 先着120人(30組)

■郡体選考 グロス上位16人  
※ただし、欠員が生じた場合は大会本部に一任する。

■競技方法 新ペリア方式(18ホール・ストロークプレー)  
・競技規則は、2018年JGAゴルフ規則を適用しますが、ローカル・ルールも併せて適用します。



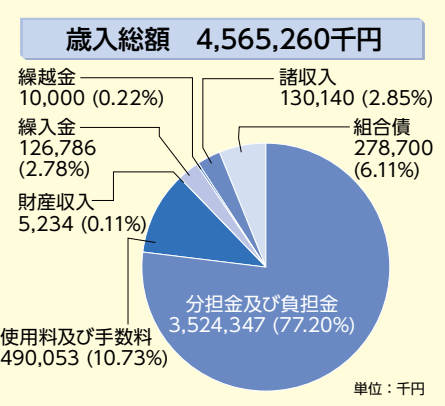
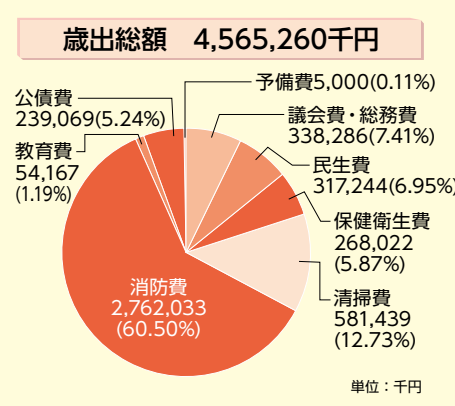
・スコアカードは、チームリーダーが責任を持って4(3)名分1枚として、キャディーマスタールームへ提出してください。

※名前は必ずフルネームで記載してください。

※平成30年中に満60歳以上とされる方よりシニア部門とさせていただきます。

■表彰部門 ネット、グロス、シニア、レディスの4部門

■その他  
・欠席者が出た場合は、組み合わせやスタート時間を変更することもあります。  
・組み合わせ表は、申込み締切り後に参加者へ送付します。



山武郡市広域行政組合 企画財政課  
☎0475・54・0252

山武郡市広域行政組合は、山武郡市6市町の事務の共同処理による効率化、住み良い地域社会づくりを目指します。

## 山武郡市広域行政組合 平成30年度予算

# 合併処理浄化槽維持管理費補助金制度

## 4月から受け付け開始

☎ まちづくり課 環境下水道係  
☎ 77-3924

浄化槽の効果的な利用には、浄化槽法で定められた保守点検、清掃、法定検査を実施することが必要です。

町では、合併処理浄化槽の適正な維持管理をしている方に、維持管理費の一部を助成しています。

### 補助対象者・補助金額

■ **対象者** 芝山町に住所を有する方で、住宅に設置した10人槽以下の合併処理浄化槽を適正に維持管理している方

■ **補助金額** 毎年1回 1万円

### 対象とならない方

- ・ 浄化槽の設置届けをせずに合併処理浄化槽を設置した方
- ・ 建築確認を受けずに合併処理浄化槽を設置した方
- ・ 法定検査を受けていない方（※1）

### 補助対象となる経費

- ・ 町税を滞納している方
- ・ 合併処理浄化槽の維持管理にかかる保守点検費（※2）
- ・ 法定検査費用

### 補助対象とならない経費

- ・ トイレの汚水のみを処理する単独浄化槽の維持管理費

・ 汚泥の汲取り（清掃）にかかる費用

### 受付期限・申請の方法

■ **申請方法** 役場まちづくり課環境下水道係備え付けの申請用紙、または町ホームページから印刷した申請書類に、必要書類を添えて申請してください。

### ■ 申請に必要なもの

- ① 維持管理に関する契約を証明する書類の写し
- ② 平成29年4月1日から平成30年3月31日までに法定検査を受検し、適正であったことを証明する書類の写しと領収書の写し
- ③ 平成29年4月1日から平成30年3月31日までに保守点検を実施した記録票の写しと領収書の写し
- ④ 申請者名義の預金通帳または口座番号が分かるもの
- ⑤ 印鑑

※右記①②③の必要書類を一部でも紛失してしまった方は、検査依頼先に連絡し、書類の再発行をしてください。

### ■ 受付期限

**9月28日(金)**

### 用語解説

※1 法定検査とは

浄化槽が適正に維持管理され、本来の機能が発揮されているかを確認する重要な検査です。毎年1回、検査を受けることが法律で定められています。検査は、公的な検査機関が行います（年1回 検査費5千円）。

### ◎ 法定検査に関する問合せ

☎ (社)千葉県浄化槽検査センター  
043-246-6283

※2

### 保守点検とは

浄化槽のさまざまな装置が正常に作動しているか点検し、装置の調整・修理、汚泥などの引き抜きや清掃時期の判定、消毒剤の補充などを行います。

保守点検の作業には技術上の基準があり、専門的知識や技能、専用の器具機材が必要です。県知事登録をしている保守点検資格のある業者に作業を委託することをおすすめします（年3回以上、点検費は有料）。

### ◎ 保守点検に関する問合せ

☎ (社)千葉県環境保全センター  
043-245-4222



# 合併処理浄化槽設置整備事業補助金

し尿と雑排水を併せて処理する合併処理浄化槽を新規に設置する方に、予算の範囲内で助成を行います。

4月2日から申請順に受け付けをし、予算が無くなり次第終了します。状況は随時お問い合わせください。

## ■対象要件

- ・下水道事業の認可区域および農業集落排水事業の供用開始区域以外に合併処理浄化槽を設置する方
- ・10人槽以下であること
- ・居住用住宅用であること（専用住宅・延床面積の2分の1以上が居住用住宅）
- ・町内に住所を有し、また住所を有する予定の方
- ・放流水を流す道路側溝などが無い場合は、千葉県浄化槽取扱指導要綱に基づく「放流先がない場合の浄化槽放流水の処理に係るガイドライン」を参考に放流水の処理を適切に行うこと

排水設備についての補助金

排水設備の延長距離	補助額
10 m以下	10,000 円
10 ～ 20 m	20,000 円
20 ～ 30 m	30,000 円
30 ～ 40 m	60,000 円
40 ～ 50 m	75,000 円
50 ～ 60 m	120,000 円
60 ～ 70 m	175,000 円
70 ～ 80 m	240,000 円
80 ～ 90 m	270,000 円
90 ～ 100 m	350,000 円
100 m以上	400,000 円

合併処理浄化槽の新規設置についての補助

浄化槽の大きさ	補助額
5 人 槽	280,000 円
6～7人槽	320,000 円
8～10人槽	390,000 円

合併処理浄化槽への転換補助

	人槽区分	補助額
単独浄化槽	5 人 槽	552,000 円
	6～7人槽	634,000 円
	8～10人槽	768,000 円
汲取り槽	5 人 槽	452,000 円
	6～7人槽	534,000 円
	8～10人槽	668,000 円

## 中央公民館 平成30年度新規講座

問 中央公民館 ☎77・0066

### ■楽しい家庭菜園教室

家庭菜園で、健康で楽しい人生を！プランターや庭先の空いたスペースを使って、野菜を育ててみましょう。講義と実践を交えて楽しく学びます。

○5月から毎月第2火曜日

午前10時～正午

### ■日本の四季を楽しむ教室

春夏秋冬、めぐる季節を感じながら仲間作り、日本の四季を楽しむに来ませんか？初回は、「新緑の季節を楽しむ～新茶と柏餅～」です。

○5月から毎月第3水曜日

午前10時～正午（変更あり）

### ■エンディングノート教室

ポジティブな終活しませんか？

明日、来週：「いつか」は突然やってきます。簡単な質問に答えながら自分の気持ちを知り、人生の地図を描きます。

○5月から毎月第4土曜日

午前10時～正午

### ■定員 各10人

■締切り 4月25日(水)

■参加費 無料

# 保健の広場

☎ 保健センター  
☎ 77-1891 Fax 77-1970  
✉ hoken-c@town.shibayama.lg.jp

保健センターでは、平成30年度もあなたの健康づくりを応援する事業を実施します。お気軽にご利用ください。

## はつらつクッキングサロン

いつまでも若々しく元気でいることをめざして、栄養について勉強したり、お料理したりするシニア向けの教室です。

■対象者 おおむね70歳以上の男女

■開催日 5月9日(水)

■時間 午前9時45分～午後1時

■場所 福祉センター「やすらぎの里」

■内容 栄養講座、かんたんクッキング

■参加費 2000円(食材費として)

■定員 15人

■締切り 4月27日(金)

■その他 送迎を希望される方はご相談ください。

## 保健センターの運動教室 「ばわふる運動塾」前期 参加者募集

運動はいろいろな病気の予防に役立つとされていますが、いざ実践となると難しいものです。「ばわふる運動塾」では、バランスボールを使った簡単な運動を紹介しますので、気軽にご参加ください。今回は前期

コース(5月～9月)の参加者を募集します。

■開催日(5回×前期・後期の2コース)

【前期】

5月23日(水)

7月25日(水)

9月26日(水)

【後期】

10月24日(水)

12月26日(水)

2月27日(水)

5月23日(水)

8月22日(水)

11月28日(水)

1月23日(水)

4月27日(水)

7月25日(水)

10月24日(水)

12月26日(水)

2月27日(水)

5月23日(水)

8月22日(水)

11月28日(水)

1月23日(水)

4月27日(水)

7月25日(水)

10月24日(水)

12月26日(水)

2月27日(水)

5月23日(水)

8月22日(水)

11月28日(水)

1月23日(水)

4月27日(水)

## 女性のためのがん検診

を保健センターまでご連絡ください。

がんは加齢に伴い罹患するリスクが高くなります。高齢化時代の今日、2人に1人が生涯において一度はがんにかかるであろうと推計されており、がんは誰でも遭遇する可能性のある病気であるといえます。検診は1年に1回で、それぞれ検査時間は10～20分程度で終わります。自分の体のために時間を作ってみませんか。

今年度、乳がん検診は40歳になる方、子宮頸がん検診は30歳になる方にはクーポン券をお送りしています。検診受診には、登録が必要です。

■クーポン券対象者 町内に住所を有し、平成30年4月1日時点で左記年齢の女性

【乳がん検診】

40歳になる方 昭和53年4月

2日～昭和54年4月1日

【子宮頸がん検診】

30歳になる方 昭和63年4月

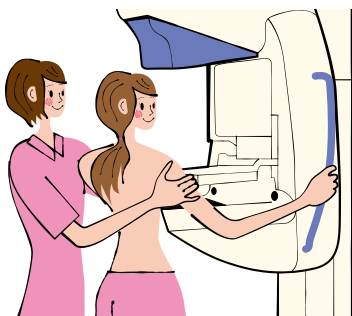
2日～平成元年4月1日

■がん検診受診方法

ステップ1 登録

※登録がまだお済みでない方は





保健センターまでお申し込み  
ください。

← ステップ2 問診票が届く

← ステップ3 検診を受ける  
(クーポン券がある方は提出)

■**検診日程と検診会場**

下表のとおりです。なお、検診は無料検診対象年齢以外の方も受けることができます。

【注意】乳がん検診は40代・50代の方は1年ごと超音波検査とマンモグラフィ検査を交互に実施しており、平成30年度は40代の方はマンモグラフィ検査、50代の方は超音波検査です。

検診日程と検診会場

	乳がん検診	子宮頸がん検診	
	集団検診	集団検診	個別検診
対 象	30歳以上の女性 (30代の方はエコー検査です)	20歳以上の女性	
自 己 負 担 金	800円	900円	2,000円
	※がん検診は高価な検診です。町で実施する検診は、補助が受けられるので自己負担金が安く済みます。クーポン券を送付された方は無料となります。		
開 催 日	4月25日(水) ※25日はマンモグラフィ検査のみ 4月26日(木) 5月11日(金) 5月12日(土)	5月16日(水) 5月29日(火)	6月～10月 (診療日時は各医療機関による)
時 間	午前9時～11時30分 午後1時～3時	午前9時15分～11時30分 午後1時～3時	麻野クリニック いいクリニック 岩沢クリニック 尾崎クリニック さんむ医療センター 高根病院 松岸レディースクリニック 渡辺医院
場 所	保健センター		

### 一緒に遊ぼう！園庭開放

保育所で子どもと遊んだり保育士と話をしてたりしながら、子育ての楽しさを再発見しませんか。

■対象 町内在住の0～5歳までのお子さんと保護者

■開催日 毎月第2・4水曜日  
午前9時30分～11時

※都合により変更する場合がありますので、事前に保育所へお問い合わせください。

■申込み 利用する保育所へ事前に電話でお申し込みください。

■問合せ  
第一保育所 ☎77-1036  
第二保育所 ☎78-0160  
第三保育所 ☎77-1441

### 子育て支援センター

子育て支援センターは4月から、開設日数が月12日から18日に増え、うち2回は土曜日午前中も開設することになりました。

4月から7月までの開設日をお知らせしますので、「屋根のある公園」の子育て支援センターを

ぜひご利用ください。

■場所 保健センター2階

■開設時間 平日 午前9時～午後4時（正午～午後1時は閉鎖） 土曜日 午前9時～正午

■開設日 月曜日～土曜日のうち週4～5日間（日曜祝日は休館）

■利用料 無料

■開設日カレンダー＜4月～7月＞ (出)・・・出張開設（福祉センター「やすらぎの里」）

4月の開設日	5月の開設日	6月の開設日	7月の開設日
4日(水)	8日(火)	5日(火)	3日(火)
5日(木)	9日(水)	6日(水)	4日(水)
(出)6日(金)	10日(木)	7日(木)	5日(木)
10日(火)	(出)11日(金)	(出)8日(金)	(出)6日(金)
11日(水)	(出)12日(土)	(出)9日(土)	10日(火)
12日(木)	14日(月)	12日(火)	11日(水)
(出)13日(金)	15日(火)	13日(水)	12日(木)
(出)14日(土)	16日(水)	14日(木)	(出)13日(金)
16日(月)	17日(木)	(出)15日(金)	(出)14日(土)
17日(火)	(出)18日(金)	19日(火)	17日(火)
18日(水)	22日(火)	20日(水)	18日(水)
19日(木)	23日(水)	21日(木)	(出)19日(木)
(出)20日(金)	24日(木)	(出)22日(金)	(出)20日(金)
24日(火)	(出)25日(金)	(出)23日(土)	(出)24日(火)
25日(水)	(出)26日(土)	26日(火)	25日(水)
26日(木)	29日(火)	27日(水)	26日(木)
(出)27日(金)	30日(水)	(出)28日(木)	(出)27日(金)
(出)28日(土)	31日(木)	(出)29日(金)	(出)28日(土)

※開設日は町ホームページでもお知らせしています。 ※出張開設日は、保健センターでは開設しません。

■講座・行事のお知らせ 主・・・支援センター主催講座 共・・・保健センター・公民館共催講座 出・・・出張講座

4月17日(火)・18日(水) 名札作り(主)	4月25日(水) フリーマーケット(主)
5月15日(火) 小物作り(主)	5月24日(木) 子育て世代の食育(共)
6月6日(水) 虫除け作り(主)	6月13日(水) もぐもぐ離乳食(共)
6月28日(木) ママクッキング(共・出)	7月4日(水) ピラティス(主)
7月19日(木)・24日(火) 水遊び(主・出)	

※各月に「お誕生会」（午前11時30分～正午）を行います（誕生日のお友達の「手形」をとり、お誕生日カードをプレゼントしています）。



# あんしん子育て

☎ 保健福祉課 子育て支援係 ☎ 77-3914  
保健センター ☎ 77-1891

町では、子育て中のご家庭を応援するさまざまな事業を行っています。



## 子育て相談

子どもの成長発達に関すること、子どもの行動、子育ての仕方などの相談に応じます。

また、年に各保育所3回ずつ、保育所巡回相談を実施しています。保育士と相談しながらお子さんへの関わり方などについて相談・助言します。個別相談も実施しますのでご利用ください。

※子育て相談は予約制です。相談を希望される方は事前に保健センターまでご連絡ください。

## ことばの相談

言葉の発達、発音、どもる、赤ちゃん言葉など、お子さんの言葉に関する相談に応じます。言語指導の専門家が言葉や発音を育てるための関わりや練習についてアドバイスをします。

※ことばの相談は予約制です。相談を希望される方は事前に保健センターまでご連絡ください。

## 一時保育

第二保育所では、保護者の方のご都合によりお子さんを一時的にお預かりする「一時保育」を行っています。

### ■一時保育を利用できるとき

- ・パート勤務などのとき…週3日まで
- ・病気、介護など緊急のとき…月7日まで
- ・育児負担のリフレッシュなど…月4日まで

■実施保育所 第二保育所

■対象 町内在住の満7カ月から就学前の児童

### 平成30年度 子育て相談の日程

開催日	場所	時間
5月28日(月)・8月23日(木) 9月3日(月)・12月20日(木) 3月11日(月)	保健センター	①午後1時10分～ ②午後2時10分～ ③午後3時10分～ (1組約50分程度)
保育所巡回相談		
7月9日(月)・10月15日(月) 1月28日(月)	第一保育所	午前9時～正午
6月11日(月)・11月1日(木) 2月18日(月)	第二保育所	個別面談 1組30分 ①午前10時～ ②午前10時30分～ ③午前11時～
6月25日(月)・10月10日(水) 2月28日(木)	第三保育所	

### 平成30年度 ことばの相談の日程

開催日	場所	時間
4月23日(月)・5月21日(月) 6月18日(月)・7月23日(月) 8月20日(月)・9月25日(火) 10月22日(月)・11月19日(月) 12月17日(月)・1月21日(月) 3月18日(月)	保健センター	①午前10時10分～ ②午前11時10分～ ③午後1時10分～ (1組約50分程度)

### ■定員 1日当たりおおむね5人

(定員に達したときはお預かりできない場合があります)

### ■利用時間 平日午前8時30分～午後4時30分

### ■利用料

- ・3歳未満児 1日2,400円 半日1,200円
- ・3歳以上児 1日1,600円 半日800円

■申込み 利用を希望する日の7日前まで(緊急時を除く)に、第二保育所または福祉保健課子育て支援係に申込書を提出してください。

○第二保育所 ☎78-0160



平成29年度

芝山小学校・中学校卒業式



3月10日  
芝山中学校卒業式  
(卒業生55名)



少しずつ春の訪れを感じ始めた3月。芝山小学校・中学校では卒業証書授与式が挙行されました。多くの感謝を胸に、児童・生徒は、それぞれが描いた未来への一歩を踏み出しました。





3月16日  
芝山小学校卒業式  
(卒業生61名)



～今日の日をずっと忘れない～

## 卒業証書授与式







①



②

## 山武郡市民駅伝大会 浜風を感じながらタスキをつなぐ

晴天に恵まれた2月11日、山武市蓮沼周辺を舞台に山武郡市民駅伝大会が開催されました。この大会では山武郡市の6市町から7チーム（山武市は2チーム）が出場。町の優秀な小学生・中学生・高校生と一般の各部門から構成された、代表選手13名が1本のタスキをつなぎ、輝かしい走りを見せました。

- ①軽快なスタートダッシュ
- ②想いを込めるタスキリレー

# しばやま FOCUS

フォーカス

町のできごとに  
焦点をあてる



②



③

- ①ひこうきの丘では航空写真家ルーク・オザワ氏写真講座の参加者全員で記念写真
- ②町内の団体も協力して出店
- ③航空会社の「KIDS制服体験コーナー」も大盛況



①

## スカイパークしばやまフェス 2018 イベントで地方創生

3月11日、空の駅風和里しばやま、航空科学博物館、ひこうきの丘を会場に「スカイパークしばやまフェス2018」が開催されました。これは（一社）みどりと空のプロジェクトが地方創生の一環として始めたイベントで、今回が2回目の開催です。当日は天気にも恵まれ、多くの人でにぎわいました。





## 2月7日 楽しく認知症予防



保健推進員が講師となり認知症予防などの講座を開催。家で簡単に実践できる体操や、味噌汁の塩分濃度など日々の食生活について分かりやすい指導を行いました。

## 2月8日 リラックス体操でリフレッシュ

子育て支援センターではリラックス体操教室が開催されました。親子でできるストレッチなど、講師の方の熱心なご指導のもと日々の疲れを癒す一日となりました。



## 2月24日 仏教を体験



昨年から続けてきた体験観光勉強会も2月22日に全ての回が終了。体験観光開始に向け、芝山仁王尊で護摩・写経・座禅・精進料理を体験するモニターツアーを行いました。

## 3月11日 響く35周年の歌声

デビュー35周年を迎えた歌手・稲垣潤一さんのコンサートが芝山文化センターで開催されました。稲垣さんの透明感あふれる歌声は、詰め掛けた観客を魅了しました。



## 食育ってとっても大切

地元企業による食育事業

芝山町の食育サポート企業である丸朝園芸農業協同組合は2月8日、小学校3年生を対象とした食育授業を実施しました。授業の中では町の特産で生産量の多い、ニンジンやスイカ、花きについて学習。中でもニンジンは収穫から出荷までの流れを映像を見ながら丁寧に説明し、児童たちは興味津々に話しを聞きました。



## 健康ウォーキング協議会 全身で芝山の自然を感じる



①芝山の newName 「山中古道」を歩く  
②コースの途中では春の訪れを感じる

春の足音を感じる3月4日。町健康ウォーキング協議会主催のウォーキング大会が開催されました。毎回色々なコースを歩くこの大会。今年のコースは、新たに整備された山中古道から殿塚・姫塚までを歩く約8キロメートル。初めて山中古道を歩いた参加者は「歩きやすいコースで途中にある手作りの看板も素敵ですね」と笑顔で話してくれました。





町の魅力たっぷりな情報を配信中！  
しばっくんFace bookはこちらから



広報しばやまがネットやスマホでも気軽に見られる  
「マイ広報紙」のサイトはこちらから。バックナンバーも閲覧可能！

### 平成30年 春の全国交通安全運動

#### 守れていますか？ 交通ルール

4月6日～15日までの10日間、春の全国交通安全運動を実施します。

この期間内で交通事故死ゼロを目指す日は4月10日です。

**スローガン** ～よくみせて ちいさなきみのおおきなて～

#### 運動重点

- 1、子供と高齢者の安全な通行の確保と高齢運転者の交通事故防止
- 2、自転車の安全利用の推進(特に、ちばサイクルルールの周知徹底)
- 3、全ての座席のシートベルトとチャイルドシートの正しい着用の徹底
- 4、飲酒運転の根絶

**問合せ** まちづくり課 環境下水道係  
☎77-3908

#### 初心者大歓迎！

#### 弓道をイチから学んでみませんか？

##### ■弓道体験

「弓道って難しそう…」 「弓道をやってみたいけどどうやって始めればいいのか分からない」など、そんなあなたを大歓迎！初めて弓道を学びたい方へ、親切・丁寧にご指導いたします。

**開催日** 4月28日(土)  
午後1時30分～3時30分

**対象** 小学生～一般の方

##### ■弓道教室

弓道初心者、弓道経験者どなたでも一緒に、私たちと楽しく弓を引きましょう！

**対象** 中学生以上  
**開催日** 5月12・19・26日(土)  
午後1時30分～3時30分

**場所** 芝山町総合運動場内弓道場  
**問合せ** 萩岡 ☎090-2163-0293  
西海 ☎090-1042-5435



### 千葉県動物愛護センター

#### 愛犬のしつけ方講座を行います

基礎講座※飼い犬は同伴できません

**開催日** 4月5日(木) 5月8日(火)  
6月7日(木)

**時間** 午前10時～正午

**受講料** 無料

**募集人員** 先着20組

**場所・問合せ** 千葉県動物愛護センター ☎0476-93-5711

### 航空科学博物館

4月の催し



航空科学博物館 ☎78-0557

#### ▶ 企画展示 成田空港飛来機展

**開催日** 4月3日(火)～5月13日(日)

**場所** 2階展示室

**費用** 入館料のみ

**内容** 毎年恒例の企画展示です。2017年度1年間に成田空港に飛来した航空機の中から特別な塗装のものや初飛行のものなど興味深いものを写真でご紹介いたします。

#### ▶ 飛行機工作教室

**開催日** 4月29日(祝)・30日(祝)

**時間** 午後1時～2時30分

**場所** 1階多目的ホール

**費用** 材料費300円 先着40人(原則小学生以上)まで

**内容** お子さま向けのプロペラ・ゴム動力飛行機を作って飛ばす教室を開催いたします。よく飛ばすコツなどもご説明いたします。当日10時より1階受付にて参加申し込み受け付け。

#### ▶ 航空キッズアート展

**募集期間** ～9月30日(日)

**展示期間** 11月1日(木)～30日(金)

**展示場所** 2階展示室

**内容** 園児・小学生を対象に、航空に関する絵画、デザイン、工作などを募集いたします。審査の結果、優れた作品には賞品もご用意しておりますので、奮ってご参加ください。皆さまの楽しい作品をお待ちしております。

## しばやま文芸



### 短歌 二月詠草

その言葉リップサービスと知りつつも  
老の耳には心地良きかな  
「元氣か」きりげなく言ふひと言に  
癒され今宵の眠りは足らふ  
雪の朝雨戸を開けて仰天す  
狭庭に三休モンスター立つ  
老いたらし起き上がる時座る時  
思わず「よいしょ」とつぶやきが出る  
川島 久子  
怒賀 春子  
八角 菊枝  
五木田治巳

歌詠めぬ日が続きをり白銀の  
朝に立ちて初心にかへる  
降りしきる雪の夜おそく帰り来し  
孫のこゑ聞き眠りに入る  
静かなる積雪深き庭の隅  
雪布をはねて花顔みする  
野良猫はこわごわあたりに目を配り  
汲み置く水を飲みて去りたり  
冬木 節子  
高橋 節子  
松川 恭子  
齊藤 則子

### 俳句

パン生地をたたいてこねて久女の忌  
目薬のぼつんと置かれ春炬燵  
雪の日の早朝出勤空仰ぐ  
白鳥のゆらり舞ひ来る広野かな  
退院の握手を交わす春隣  
亀戸に名残の雪や初天神  
真砂子  
満  
京子  
光政  
小夜子  
湖月

物置に炭を探して目刺焼く  
房総の大地輝く六花  
友逝きてことさら寒き朝かな  
内陣の奥の暗がり福は内  
人参の畑に雪の降りやまず  
のり子  
敏子  
肇  
藤男  
泰子

## お知らせ

### 自衛官募集！ ～平和をつくる人が、そばにいる～

#### 一般曹候補生 受験願書受付中

種目	応募資格	受付期間 (締切日必着)	試験日
一般曹候補生	18歳以上27歳未満の者(平成31年4月1日現在) ※既卒者のみ(新卒者は、秋試験のみ可能)	5月1日(火)まで	5月26日(土)

#### 説明会参加者募集

種目	応募資格	開催日	場所
自衛官等概要説明会	18歳以上27歳未満の者 (平成31年4月1日現在)	4月14日(土) 午前10時～正午	成田市 生涯学習会館 1階
一般幹部候補生ガイダンス	22歳以上26歳未満の者 (平成31年4月1日現在)	4月14日(土) 午後1時30分～4時	

※一般幹部候補生ガイダンスのみリクルーターが来ます  
※概要説明・ガイダンスどちらも保護者の同席可能です

#### 志願書類請求および詳しいお問い合わせは

成田地域事務所 ☎0476-22-6275 ※休祭日は、043-251-7151  
メールアドレス narita@rct.gsdf.mod.go.jp



成田地域事務所

#### 平成30年度保険料率について

#### 介護保険料率が引き下げられます

協会けんぽは、主に中小企業で働く方やそのご家族が加入されている健康保険で、全国に約3,900万人(千葉支部は約93万人)の加入者がいます。

平成30年度の協会けんぽ千葉支部の健康保険料率については、平成29年度と同率の9.89%に据え置きとなります。一方、介護保険料率(全国一律)については、現状の1.65%から1.57%に引き下げとなります。(平成30年3月分(4月納付分)より変更)

協会けんぽの健康保険料率は、加入者の皆さまの医療費などにに基づき都道府県ごとに設定されています。協会けんぽ千葉支部では、健診の推進やジェ

ネリック医薬品の普及促進など、医療費の適正化に向けた取り組みをさらに進めてまいりますので、今後とも皆さまのご理解・ご協力をお願い申し上げます。

問合せ 協会けんぽ千葉支部 企画総務グループ ☎043-308-0522

#### 3市町合同開催

#### シニア従業員のお仕事説明会in山武

あなたの豊富な経験を、地域で生かしてみませんか？

開催日 4月26日(木) 午前10時～11時30分(受付9時40分～)

場所 成東文化会館 視聴覚室(山武市殿台290-1)

費用 無料

定員 30人程度

共催 山武市、横芝光町、(株)セブンー

イレブン・ジャパン

対象 概ね60歳以上のシニアの方(年齢制限なし) ※子育て中のお母さんなども大歓迎！

申込み 役場まちづくり課 産業振興係 ☎77-3918

#### 高校野球を観戦しよう！

#### 燃える球児にあなたの熱い応援を

通常、各高校のグラウンドで行われているオープン戦(練習試合)が下記のとおり開催されます。地域で活躍している高校球児に温かいご声援をお願いします。この事業は、4月～6月にかけて9日間開催する予定です。

#### ■4月の予定

#### 日程・参加校

- ①4月15日(日)  
千葉学芸高校、市川南高校
- ②4月21日(土)  
東金高校、成東高校

会場 東金青年の森公園 野球場(東金市松之郷186番地)

試合開始時間・試合数 各日午前10時～(各日2試合予定)

入場料 無料

#### 注意事項

- 駐車場には限りがございます。お越しの際は、公共交通機関、またはお車の場合は乗り合いでお願いします。
- 当日、雨天・荒天または諸事情により予告なく中止または変更となる場合がございます。

問合せ 東金市教育委員会 スポーツ振興課 ☎0475-50-1189

雨天中止確認(当日) ☎0475-54-0610(午前10時まで)

## 春の芝山仁王尊

毎年恒例、春に行われる楽しいイベントをご紹介します。皆さまのご来山を心よりお待ちしております。



### 4月1日(日)～8日(日) はなまつり

4月1日(日) 時間/午前11時～ 午後1時～  
ミニコンサート(博物館2F 積尊館にて)  
春の暖かな風へのせ、オカリナの音色が響き渡ります  
4月1日(日)～8日(日) 時間/午前9時30分～午後3時30分  
甘茶の接待  
●4月1日(日)・8日(日)は芝山はにわ博物館 入館無料

5月5日(祝)

時間/午前11時～  
入場料/無料

こどもの日  
イベント

### 香取神道流演武

日本最古の武道の源流を今に伝える天真正伝香取神道流は、今から約600年前に飯篠長威斎家直によって創始された武術流儀で、兵法三大源流の一つです。その技法は剣術・居合術などの武芸十八般の膨大な体系を有する流派です。



広告



# くらしの広場

## 4月・5月のごみを出す日

▶可燃ごみ(毎週火・金曜)

▶資源/不燃/有害ごみ

(毎月第1・3月曜)

4月2・16日 5月7・21日

回収が終わるまでに数日かかることがあります。

▶粗大ごみ(毎月2回・金曜日)

4月6・20日 5月11・25日

自宅回収は、上記の指定日のみで、ステッカーを貼ってください。前日までに電話予約が必要です。

▶持込み

土・日・祝日はできません。

問合せ 山武郡市環境衛生組合

☎86-3516

## 公民館情報

問合せ ☎77-0066

### 今月の情報

広報3月号で募集した「フィルムステンドグラス教室」の開催日に誤りがありました。正しくは**毎月第1・3木曜日**になります。お詫びして訂正いたします。

公民館のFAX番号が変わりました。新しい番号は「**0479-77-3938**」です。

## 地域安全ニュース

山武警察署 ☎0475-82-0110

### 電話 de 詐欺は電話で対策!

～千葉県民 慌てず  
必ず カクニンダー!～

### 電話でのお金のお話は電話de詐欺! 必ず警察や家族に相談しましょう

「オレオレ詐欺」のように息子や孫や甥などをかたる詐欺もまだまだ発生していますが、最近ではさらに多様な手口が発生しています。

### ○だましの手口(例)

- ・警察官、金融機関職員、百貨店などをかたり「あなた名義のクレジットカードを使って買い物しようとしている人がいる」とだまし、被害に遭わないためにはキャッシュカードを預かる必要があり、調査のために暗証番号も必要だと言う。
- ・「有料サイトの未納料金がある」とだまし、本日中に連絡がなければ法的手続きに移行すると焦らせ、料金を振り込ませる。
- ・町役場職員などをかたり「還付金があり期限が過ぎているのでATMでの手続きが必要だ」とだまし、ATMに誘い携帯電話で操作方法を指示してお金を振り込ませる。

### ○被害に遭わないために

- ・普段から留守番電話や迷惑電話防止の設定をしておき、相手を確認してから出るようにする。
- ・町役場、警察などを名乗っても電話だけの指示には従わず、電話帳などに記載された代表電話番号に電話して確認する。

### ○ご協力をお願いします

- ・相手が、現金やキャッシュカードを取りに来るなどと言ってきた場合は、すぐに110番してください。
- ・高齢者が、ATMで画面をタッチしながら、携帯電話を使用していたら還付金詐欺です。操作を中止させ、警察に通報してください。

### ▶4月の移動交番

期 日	場 所	時 間
2日(月)	芝山町役場	午前10時～ 11時30分
3日(火)	道の駅 風和里しばやま	午後2時～ 3時30分
5日(木)	福祉センター 「やすらぎの里」	
10日(火)	道の駅 風和里しばやま	午後2時～ 3時30分
12日(木)	福祉センター 「やすらぎの里」	
13日(金)	空の駅 風和里しばやま	午前10時～ 11時30分
23日(月)	芝山町役場	午後2時～ 3時30分
24日(火)	道の駅 風和里しばやま	
26日(木)	福祉センター 「やすらぎの里」	

※気象状況や事件・事故発生によって、予定が変更になる可能性があります。

## 4月の無料相談 >>> お気軽にご相談ください

相談内容	日時・場所	問合せ
ふくし駆け込みテレホン	月曜日～金曜日 午前9時～午後5時	社会福祉協議会 ☎78-0526
弁護士無料法律相談※要予約	4月24日(火) 福祉センター 午後1時30分～3時30分	
人権・行政相談	4月10日(火) 福祉センター 午後1時30分～3時30分	総務課 ☎77-3901
登記・法律・債務整理の相談会 ※要予約(12日まで)	4月14日(土) 旭市民会館 午後1時～5時 千葉司法書士会八日市場支部の相談です	司法書士飯嶋事務所 ☎0479-25-0567
税理士による無料相談 ※要予約(平日9時～12時)	4月4・18日(火) 午前10時～午後3時 税務支援センターの税理士による相談です	千葉県税理士会東金支部 (東金商工会館内) ☎0475-50-6322
ちば北総地域若者サポート ステーション無料相談会 ※要予約	4月20日(金) 福祉センター 午後1時～5時 若者の就労支援の相談会です	ちば北総地域若者 サポートステーション ☎0476-24-7880
障害年金の無料・ 個別相談会 ※要予約	4月17日(火) 成田商工会議所 午後1時30分～4時30分 社会保険労務士が受給要件・申請手続きについて説明します	NPO法人 みんなでサポートちば ☎043-301-2311



# ま ちのうごき

## 人口と世帯数

	3月1日現在	前月比
人口 男	3,769人	± 0人
女	3,714人	- 1人
合計	7,483人	- 1人
世帯	2,982世帯	+ 8世帯

## お誕生おめでとう

赤ちゃん名	保護者	地区
けんせい	藤 洋祐	大台西
あかり	大橋 智也	はにわ台北2
おとほ	鯉登 秀和	パルールド
きま	細根 孝行	新井田新田
くおん	今井雄一郎	中谷津

## ご冥福をお祈りいたします

氏名	地区
鈴木 静枝	高田東
高澤吉太郎	牧野西
真行寺良志子	小池7
安永 輝子	はにわ台東
佐々木基和	小池2
篠崎喜久枝	スカイビレッジ
宇井 卓資	高谷
内田 孝男	新井田
小川 義洋	山田

※2月1日から2月末日受理分。この欄への掲載を望まない方は、届出のときに、係に申し出てください。

## 月間航空機騒音測定結果(速報)

平成30年2月分

騒音測定地点	区域	Lden	Lden
第二工業団地管理事務所	Aラン76	64.7	
A滑走路先端	Aラン76	70.3	
芝山集会所	Aラン70	60.2	
谷平野岩澤宅	Aラン70	58.0	
小池共同利用施設	Aラン70	61.1	
亀ヶ塚集会所	Aラン70	57.5	
芝山町役場	Aラン66	57.1	
芝山小学校	Aラン60	54.8	
平行滑走路先端	Bラン73	74.3	
菱田共同利用施設	Bラン62	59.0	
菱田東公会堂	Bラン62	55.9	
加茂公民館	Bラン62	61.9	
千田(多古町)	Bラン62	59.8	
辺田龍泉院	谷間	56.0	
旧国保診療所	谷間	57.1	
旧東小学校	谷間	56.4	
上吹入集会所	谷間	56.3	
高谷共同利用施設	谷間	57.1	
中郷公会堂	平行隣接	53.2	
高田西部公民館	区域外	49.9	
牧野西部公民館	区域外	48.5	

すくすく健やか  
★元気★  
いっぱい!



高田西

大谷 まりさちゃん (2歳)

かわいいキャラクターが大好きな女の子。最近では、大人のようなおしゃべりをしてびっくりさせられることもあります。これからも元気にすくすくと成長してね。

## 4月下旬・5月上旬の保健事業 >>> 予防接種・健診等

場所 保健センター ☎77-1891 [\*印は福祉センター ★印は要申込]

月	日	事業名	時間
4月	19日(木)	栄養料理教室けんこうクラブ(対象者 30~69歳)	9:45~12:00(★)(*)
	20日(金)	ヘルスあっぷ講座①(対象者 50~74歳)	10:00~11:30(★)
	23日(月)	ことばの相談 (対象 ことばの発達・発音・どもるなど、子どものことばのことで心配のある希望者)	10:10~(要予約)
	25日(水)	乳がん検診①(マンモグラフィーのみ) (対象者は健康カレンダー参照)	(受付) 9:00~11:30 13:00~15:00
	26日(木)	乳がん検診②超音波・マンモ (対象者は健康カレンダー参照)	(受付) 9:00~11:30 13:00~15:00
	5月	9日(水)	はつらつクッキングサロン(対象者 70歳以上)
		ヘルスあっぷ講座②(対象者 50~74歳)	10:00~11:30(★)
10日(木)		すこやか赤ちゃん相談(対象者 1才未満の乳児)	9:45~10:45
		子育てほっとサロン (H29.12月~H30.3月に出産した産婦)	10:45~11:45(★)
11日(金)		乳がん検診③超音波・マンモ (対象者は健康カレンダー参照)	(受付) 9:00~11:30 13:00~15:00
12日(土)		乳がん検診④超音波・マンモ (対象者は健康カレンダー参照)	(受付) 9:00~11:30 13:00~15:00
	14日(月)	すくすく歯ッピー講座(対象者 1歳の子と保護者)	13:30~15:00(★)

## 休日当番医 >>> 休日当番医テレホンガイド ☎0475-50-2531

診療時間 午前9時~午後5時まで

月	日	南方地区(東金・大網・九十九里)	北方地区(山武・横芝光・芝山)
4月	1日(日)	うじはらクリニック(大網) ☎0475-73-3320	松尾クリニック(山武) ☎86-6482
	8日(日)	とうがね中央・腎臓内科クリニック(東金) ☎0475-54-2421	鈴木医院(山武) ☎0475-89-1002
	15日(日)	ふるがき糖尿病循環器クリニック(大網) ☎0475-702-0801	芝山みどりの森クリニック(芝山) ☎74-8123
	22日(日)	錦織メディカルクリニック(大網) ☎0475-72-0214	伊藤医院(山武) ☎0475-82-2508
	29日(日)	岡崎医院(東金) ☎0475-52-3313	まさごクリニック(横芝光) ☎0479-80-0122
	30日(月)	きみのもりクリニック(大網) ☎0475-70-2366	岩崎医院(山武) ☎86-2217

※ 専門以外の時は診療できない場合があります。

※ 昼休み時間については、各医療機関にお問合せください。

※ 当番医は、都合により変更になる場合があります。「休日当番医テレホンサービス」でご確認ください。

芝山町立芝山古墳・はにわ博物館 企画展

# 空港南部工業団地の遺跡展

6月3日(日)まで開催中

千葉県企業庁によって造成された芝山町岩山の空港南部工業団地は、成田国際空港に隣接する立地を生かして物流関係企業などが集まっています。工業団地面積は44.1ヘクタールで、造成に先立ち昭和58年～平成3年にかけて発掘調査が行われ、縄文時代や古墳時代の集落、室町・戦国時代の墓地、江戸時代の屋敷などが発見されました。このうち、古宿・上谷遺跡の墓地は、岩山城跡と近接し、芝山町周辺の戦国時代の様子を伝える『山室譜伝記』の伝承との関連が伺えます。

本展では、調査成果や出土品をとおして、遺跡の時代ごとの移り変わりをたどるとともに、岩山地区の歴史・文化財の一端を紹介します。

■入館料 大人200円 子ども(小中学生)100円

■開館時間 午前9時～午後4時30分

■休館日 月曜日および祝日の翌日  
(月曜日が祝日の場合はその翌日)

■協力 しばやま郷土史研究会



①



②



③

①古宿・上谷遺跡出土古墳時代土師器

②上宿遺跡出土泥めんことサイコロ

③上宿遺跡出土陶磁器

成田空港空と大地の歴史館 第12回企画展示

## 写真で見る芝山の埴輪群像

■会期 ~5月上旬(予定)

殿塚・姫塚発掘60周年記念事業として行われた、芝山町周辺から出土した埴輪のデジタル技術を用いた調査研究。本展ではその成果のうち、デジタル画像により「芝山はにわ」の魅力を紹介します。

■場所 成田空港空と大地の歴史館(芝山町岩山113-2)

■開館時間 午前10時～午後5時(入館は午後4時30分まで)

■休館日 月曜日(祝日または振替休日の場合はその翌日)

■入館料 無料

■協力 芝山町立芝山古墳・はにわ博物館

あとがき

◆3ページで紹介したとおり、3月7日にサケ稚魚放流式が行われました。残念なことには今年が最後の放流式。そこで「記念になる写真が撮りたい」と考え、思い切って川の中から子どもたちを撮影することに。長靴を履いているとはいえ3月の川の水はまだ冷たく、子どもたちが放流するバケツの水をかぶりながらの撮影は苦勞でしたが、「記念となる1枚を広報に掲載できました。◆最後といえば、私が担当する広報もこの号が最後となりました。どうしたら良い広報を作れるのか悩むこともありましたが、取材にご協力いただいた方々や読んでくれる町民の皆さんのおかげで、4年間作成することができました。本当にありがとうございました。ございました。そして、新しい担当が作る次号からの広報しばやまよろしくお願ひします。(Y)

◆今月号では小・中学校の卒業式取材させていただきました。立派に卒業証書を受け取る姿、体育館全体に響き渡る歌声、そして教室で行われた最後のホームルーム。どれも感動的で、お世話になった先生方への感謝の気持ちがたくさん伝わる、素晴らしい卒業式でした。卒業生の皆さん、新しい場所での活躍を心からお祈りしています。◆今一番したいこと、それは、「お花見」です。満開の桜の下で、レジャーシートを敷いて、おいしいお弁当とキンキンに冷えた飲み物を飲みたいですね。皆さんも春の良き日をお過ごしください。(A)