

広報

まちの「今」を伝える広報紙



しばやま

令和2年
3月号

みんなの思いを
「繋ぐ」



◎もくじ

- 2……農泊推進事業
- 3……保育所豆まき
- 4……町からのお知らせ
 - 休日手続き・火災予防運動・国保
 - 伝統文化・し尿くみ取り・剣道・Net119
 - 保健センターからのお知らせ
 - 情報公開制度
 - 職員の人事・給与
 - 議会臨時会・旧東小学校利活用事業
- 16……風を感じて (118)
- 17……教室の窓からこんにちは (159)
- 18……企画展開催のお知らせ
- 19……ツーデーマーチ開催のお知らせ
- 20……特集 この仕事知っていますか？
- 22……しばやま FOCUS
- 24……くらしの広場
- 28……しばやまスター名鑑 #4

歳時記

- 3月 1日(日) 第41回町武道大会
 7日(土) 第7回しばっこくんCUP
 婦人バレーボール大会
 9日(月)～24日(火)
 第1回芝山町議会定例会
 10日(火) 中学校卒業式
 18日(水) みつば幼稚園卒園式
 19日(木) 小学校卒業式
 25日(水) 保育所修了式

「農泊推進事業」の
説明会を開催します

農泊とは…農村地域に宿泊者を呼び込み「宿泊+食事+体験観光」の仕組みを作り、農家の所得向上を目指すもの（滞在型旅行）。

☎ 芝山町農泊推進協議会
 -しみどりと空のプロジェクト
 ☎0479-74-7510

町の基幹産業である農業の所得向上を実現する上で、重要な柱として農水省が推進している農泊事業について、芝山町農泊推進協議会により策定された農泊振興計画が令和元年6月14日に農水省から承認されました。

これを受けて、実際に裾野の広い農泊事業を展開するには、地域一丸（宿泊関係者・農業関係者・食事関係者・商工会関係者・旅行関係者・行政）で取り組むことが重要となります。

つきましては、農泊事業を町内外に周知し、多くの方に活動の趣旨をご理解していただくとともに、活動への積極的な参加を募るために農泊推進事業の説明会を開催します。

- 開催日 3月28日(土)
- 時間 午後1時30分～4時30分
(開場 午後1時)
- 会場 福祉センター「やすらぎの里」
2階会議室
- 定員 120人
- 参加申込み 3月25日(水)までに芝山町農泊推進協議会へ電話 (☎0479-74-7510)にてお申し込みください。

■内容

時 間	内 容
午後1時30分～	あいさつ
1時50分～	「農泊事業」の説明
2時20分～	「農事組合法人白樹の今」
2時35分～	「農泊体験の強化拡大」
3時5分～	休 憩
3時15分～	「郷土の家庭料理」
4時～	質疑応答
4時30分	閉 会

2月3日

節

分



第一保育所では、「赤鬼」と「青鬼」が各クラスの教室を順番に回りました。鬼たちのあまりの迫力に、泣き出したり教室をグルグルと逃げ回る子どもたちもいましたが「鬼は外!」と勇気を振り絞って豆を投げ、無我夢中で鬼を追い払いました。

福は
うち!



第二保育所では、園庭に「先生鬼」が現れました。いつもは優しく大好きな先生が鬼の姿に変身していることに戸惑いながらも、子どもたちは一生懸命豆を投げ、無事に先生鬼を追い払いました。悪い鬼が出ていき、いつもの先生の姿に戻ったことを確認した子どもたちは、安堵の表情を浮かべていました。

鬼は
そと!



第三保育所の子どもたちは、ミニ・デイサービスの利用者の方たちと豆まきを行いました。かわいい「子鬼」に変身し、元気いっぱい逃げ回る子どもたちの姿におじいちゃんおばあちゃんからも元気な笑顔がこぼれました。豆まきの後はみんなで一緒に豆を食べ、交流を楽しみました。





マイナンバーカード・電子証明書の更新手続き 休日窓口のご案内について

町民税務課 戸籍係 ☎77・3911

マイナンバーカードの受け取りおよび電子証明書更新手続きが次の休日にも利用できます。休日の受け取り、更新手続きをご希望の方は、希望時間を必ず電話にてご予約ください。

■予約窓口 町民税務課戸籍係

平日午前8時30分～午後5時まで

■休日交付日・更新日

3月29日(日)

■時間 午前10時～午後3時まで

■マイナンバーカードの受け取りに必要なもの

- ・マイナンバー通知カード（申請書から切り離れた、12桁のマイナンバーが記載されたもの）
- ・個人番号カード交付通知書（ご連絡に同封されたハガキ）
- ・写真付本人確認書類（運転免許証など）

許証など）

・印鑑（ゴム印不可）

・お持ちの方は住基カード（引き換えで交付します）

※代理人による受け取りは本人が入院中等などで来庁が困難な場合に限られています。

■電子証明書更新手続きに必要なもの

- ・お持ちのマイナンバーカード
- ・有効期限通知書
- ※代理人による手続きの場合は、記入済みの「照会書兼回答書」と代理人の本人確認書類が必要です。詳しくは戸籍係までお問い合わせください。

令和2年春季全国火災予防運動

期間 3月1日(日)～7日(土)

町民税務課 自治振興係 ☎77・3903

火災が発生しやすい季節です。火災を予防し、尊い生命や財産を守りましょう。



会社を退職された方へ 国民年金の手続きはお済みですか？

町民税務課 国民年金係 ☎77・3912
ねんきんダイヤル ☎0570・05・1165

20歳以上60歳未満の方は、国民年金への加入が法律で義務付けられています。会社を退職された方や、会社を退職された方に扶養されている配偶者の方は、国民年金への変更が必要です。

国民年金の届け出について

■手続き方法

町民税務課国民年金係の窓口で手続きをしてください。

■手続きに必要なもの

離職票などの退職した日付が分かる書類、印鑑、年金手帳

■保険料額

国民年金の保険料（定額）は、月額16,410円（令和元年度）です。

■その他

退職と同時に会社員や公務員など厚生年金保険の被保険者である配偶者に扶養される場合は、配偶者の勤務先への届け出が必要となります。

保険料の免除制度について

保険料を納めることが困難な場合、全額または一部の保険料が免除になる制度があります。

■手続き方法

「国民年金保険料免除・納付猶予申請書」を町民税務課国民年金係の窓口へ提出してください。

※申請が遅れても最大2年1ヵ月前までの免除申請をすることができますが、申請が遅れると万一の際に障害年金などが受け取れない場合や、退職（失業）時の免除審査の特例（退職された方の所得を除外して審査）が受けられない場合がありますので、速やかに申請してください。

■手続きに必要なもの

国民年金保険料免除・納付猶予申請書（町民税務課国民年金係窓口や町ホームページで取得できます）、年金手帳、印鑑、雇用保険受給資格者証の写しなど



保存

山田地区の「あらい祭り」
記録映像を作成しました

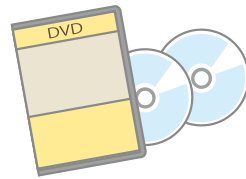
◎ 教育課文化振興係 ☎77・1861

教育委員会では、成田国際空港(株)および(一財)成田国際空港振興協会が行う「令和元年度伝統文化支援保存事業」の支援を受け、山田地区の「あらい祭り」の記録映像を作成しました。

子どもたちが神社へ向かう神主に向かって大根を投げる「奇祭」として名高い山田地区の「あらい祭り」について、後世に映像として残すための記録映像を作成しました。

記録映像のDVDは中央公民館の図書室と福祉センター「やすらぎの里」の図書室で貸し出しをしています。
また、芝山町公式YouTubeチャンネルにはフルサ

イズとショートサイズの映像をアップロードしていますので、芝山町が誇る貴重な祭りの映像をぜひご覧ください。
さらに、昨年度開催した「白桦粉屋おどり芸能大会」のDVDの貸し出しも開始しましたので、こちらも併せてご覧ください。



「し尿くみ取り」の手続きを忘れずに

◎ 山武都市広域行政組合
環境衛生課料金係
☎ 0475-54-0531

引っ越しなどにより、くみ取り式トイレを新たに利用する方や利用しなくなる方は、し尿くみ取りに関する加入や取り消しの手続きが必要です。

住民票の転入・転出・転居の届け出だけでは、自動的に加入や取り消しとはなりませんので、必ず手続きをお願いします。

■手続きを忘れた場合

- ・くみ取りが必要になっても、くみ取り作業の手配は加入の手続き後となるため、実施までに時間がかかります。
- ・取り消しがない場合は、転出や転居後も今までどおりくみ取りが行われ、料金が発生する場合があります。

■手続き先 まちづくり課 環境下水道係 ☎77-3908

※手続きには印鑑をご持参ください。

Net119緊急通報システム導入について

◎ 山武都市広域行政組合
消防本部 指令課
☎ 0475-55-0119

「Net119緊急通報システム」とは、聴覚などの障害により、音声による通話が困難な方がスマートフォンなどの携帯端末を利用し、消防に対して音声によらない通報を行えるシステムです。

山武消防のホームページから申請書や申し込み方法などの資料がダウンロードでき、役場の福祉保健課窓口でも申請の受け付けが可能です。

芝山町の剣士たちが実力を存分に発揮

2月2日に開催された「山武郡市小学生剣道冬季大会」において、出場した芝山町の剣士たちが次のとおり見事な成績を収めましたので、お知らせします。

- 【団体高学年の部】 第3位
先鋒…西 杏月さん
次鋒…岩澤 陽菜さん
中堅…土屋 莉乃さん
副将…細淵 悠太さん
大将…岩澤 康菜さん
- 【個人女子6年生の部】 第3位 岩澤 康菜さん
- 【個人女子5年生の部】 準優勝 西 杏月さん
第3位 岩澤 陽菜さん
- 【個人男子2年生の部】 第3位 石田 悠さん
- 部員募集について
毎週月・金の午後7時から芝山中学校体育館の武道場にて稽古をしています。



※興味のある方は、お気軽にお問い合わせください。
☎ 090-4001-9077
(多辺田)

保健センターからの お知らせ

☎保健センター ☎77-1891 Fax 77-1970

栄養料理教室けんこうクラブの参加者を募集します

ご自身やご家族の栄養バランスが気になる方、食生活を見直して健康になりたい方におすめです。塩分を控えながらおいしく食べられるヘルシーレシピを紹介いたします。

■対象者 おおむね30〜69歳までの男女

■内容 栄養講座、ヘルシークッキング、ウォーキング

■参加費 1回300円
(4月、6月のみ)

■定員 20人
■申込み 4月10日(金)までに保健センターまでご連絡ください。

■日程表

月日	時間	会場	テーマ
4月17日 (金)	午前9時45分 ～午後1時30分	福祉センター やすらぎの里	野菜たっぷり 定食づくり
5月19日 (火)	午前9時30分 ～午後1時30分	保健センター	楽しく歩こう! (ウォーキング)
6月12日 (金)	午前9時45分 ～午後1時30分	福祉センター やすらぎの里	バランス弁当 づくり
7月21日 (火)	午前9時45分 ～11時45分		低糖質の おやつづくり

塩分摂取量について意識してみましよう

芝山町では、令和元年度の集団健診から「尿一日推定塩分摂取量検査」を導入しました。この尿検査により採取前日を中心数日の塩分の摂取量を推定することで、1日におおよそ何gの塩分を摂取しているかの目安が分かります。

芝山町は「心疾患の死亡率が全国・千葉県より高い」「血圧の有所見者の割合が全国・千葉県より高い」「糖尿病の有所見者の割合が増加している」「慢性腎不全(透析あり)の医療費が増加している」という健康課題があり、これらの全てに塩分の過剰摂取が影響しています。減塩は子どもからお年寄りまで皆さんにとって必要なことです。この機会に塩分について意識してみましよう。

■日本人の食塩摂取量の目標値

男性…8g未満
女性…7g未満
(参考資料「日本人の食事摂取基準2015」より)



■食べ物の食塩摂取量について

芝山町民約400人に行った食塩摂取状況アンケート(平成28実施)の結果をみると、みそ汁や漬物、麺類などから食塩を多く摂っていることが分かります。

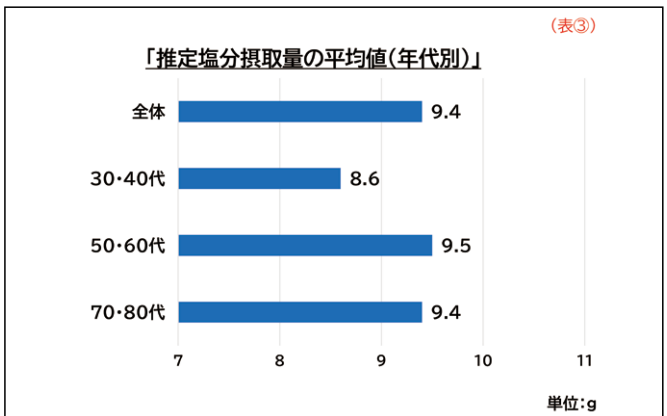
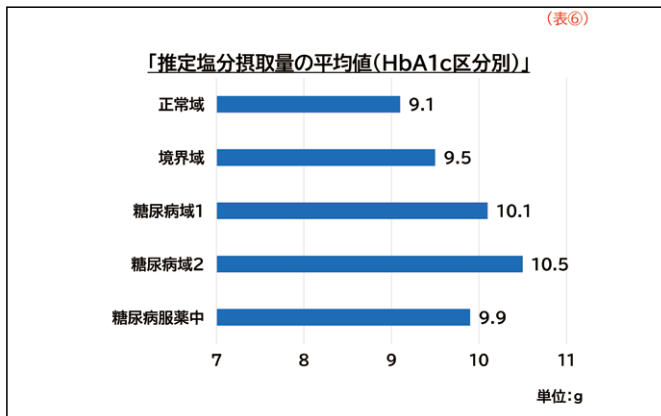
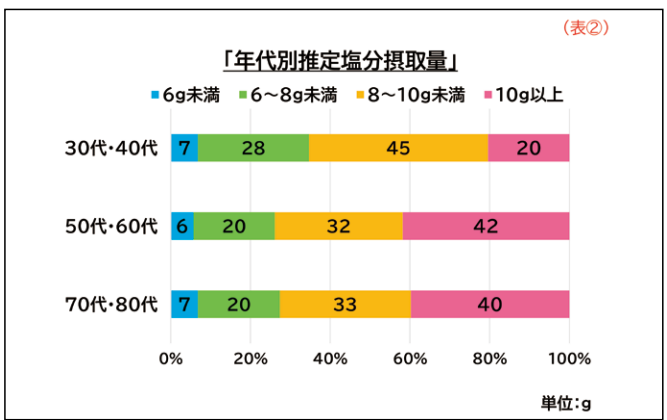
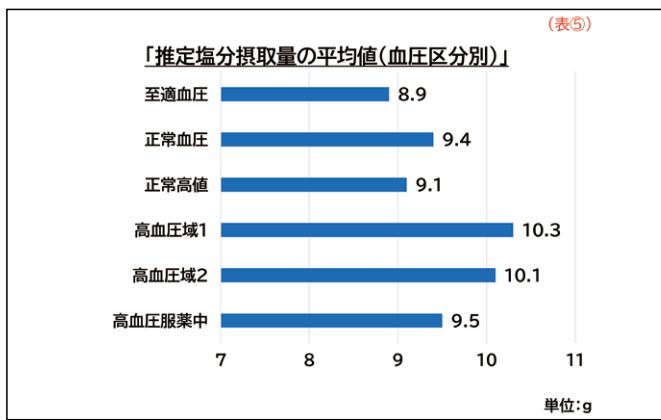
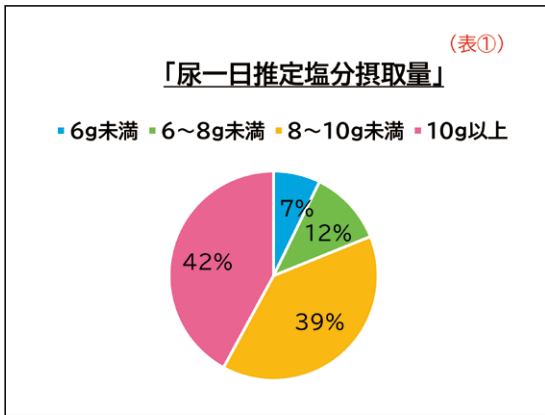
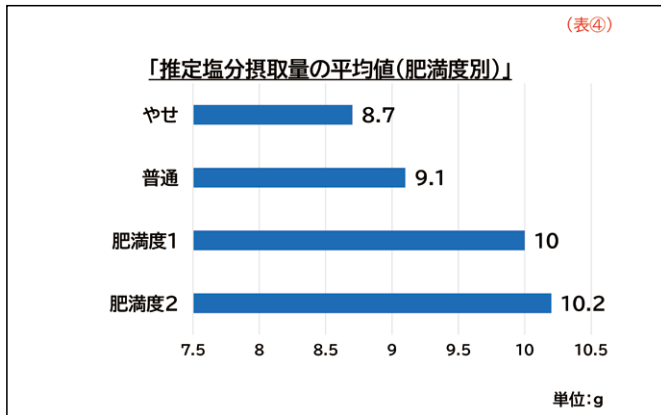
【みそ汁】食塩量は1杯で1.5〜2g

芝山町では約2割の方が1日に2杯以上みそ汁を飲んでいますが、これを1日に1杯にすると約2gの減塩になります。野菜や海藻など具を多くしましょう。

【漬物】食塩量は小皿1皿(約30g)で1〜1.5g
芝山町では約2割の方が1日に2回以上漬け物を食べています。漬物をたくさん食べている方は、小皿1〜2皿分減らすと約2gの減塩になります。自家製の漬物は塩分を控えめに、しょうゆはかけずに食べましょう。

【麺類】食塩量は1杯で5〜6g(汁を含む)
芝山町では男性の約4割、女性の約2割が週2回以上麺類を食べています。さらに、男性の5割、女性の3割が麺類の汁を半分以上飲むと答えています。麺類を汁まで全部飲む方は、汁を半分残すと約2gの減塩になります。

■ 健診結果から見るぎ山町民の
推定塩分摂取量



※表⑥中「HbA1c」:
 「正常域」 5.5以下
 「境界域」 5.6 ~ 6.4
 「糖尿病域1」 6.5 ~ 6.9
 「糖尿病域2」 7.0以上

※表⑤中「収縮期血圧」:
 「至適血圧」 120未満
 「正常血圧」 120 ~ 129
 「正常高値」 130 ~ 139
 「高血圧域1」 140 ~ 159
 「高血圧域2」 160 ~ 179

※表④中「BMI」:
 「やせ」 18.5未満
 「普通」 18.5 ~ 24.9
 「肥満度1」 25 ~ 29.9
 「肥満度2」 25以上

風しん抗体検査・予防接種を受けましょう

◎昭和37年4月2日から昭和54年4月1日の間に生まれた男性の方

公的に風しんの予防接種を受ける機会がなかった昭和37年4月2日から昭和54年4月1日の間に生まれた男性の方は、令和4年3月末までの間、風しん抗体検査を無料で受けることができます。

また、検査の結果で風しんの抗体価が十分でない場合は、風しんの定期予防接種（無料）の対象となります。

■受診方法

町が発行する無料クーポン券を使用し、事業実施医療機関などで受診してください。

■実施場所

- ・町内医療機関（高根病院、原田医院、芝山みどりの森クリニック）

- ・町が実施する集団健診の会場
- ・事業所健診の会場
- ・全国の事業実施機関など（厚生労働省ホームページで確認してください）

※対象となる方には無料クーポン券を順次送付しています。

無料クーポン券を紛失した場合は再発行ができませんので、保健センターまでご連絡ください。

※令和元年度に発行した無料クーポン券については、有効期限が延長され、令和3年3月末まで使用できるようになりました。

◎妊娠を希望する女性とその配偶者の方など

赤ちゃんの先天性風しん症候群を予防するため、妊娠を希望する女性などが風しんの任意接種を受けた場合に、費用の一部を助成しています。

■対象者

- ・妊娠を希望する女性
- ・妊娠を希望する女性の配偶者
- ・妊婦の配偶者

■助成金額

- ・風しんワクチン 3,000円
- ・麻しん風しん混合ワクチン 6,000円

■申請方法

申請書に必要書類を添付し、保健センターへ提出してください。

※詳しくは、町のホームページをご覧ください。保健センターまでお問い合わせください。

令和2年度町がん検診のご案内について

■対象者 町内に住所を有する方

※各対象年齢は9ページ参照（令和3年3月31日時点の年齢）

■検診について

検診は無症状の方を対象としていますので、自覚症状のある方やこれまで経過検査を受けている方、治療中の方は医療機関での検査が望ましいため、お申し込みはご遠慮ください。

※自覚症状がある方は、早めに医療機関を受診してください。

■申込みについて

がん検診のお申し込みは登録制となりますので「集団検診」か「個別検診」のどちらかを選択し、がん集団検診新規登録申込書または電話・FAXにて、保健センターにお申し込みください。※登録申込書は、広報しばやま3月号と併せて各世帯1部配布しています。

※国保多古中央病院および高根病院での個別検診については

3月末日までに、子宮頸がんおよび乳がん個別検診については9月末日までに、それぞれお申し込みください。

国保特定健診の個別健診が始まります

毎年5月に国保多古中央病院で後期高齢者健診（個別健診）を実施していますが、令和2年度から国民健康保険の特定健診が受けられるようになります。

この健診は、町で実施する集団健診と同じものががん検診と同日に受診ができます。受診には事前登録が必要となりますので、がん検診と合わせて保健センターにお申し込みください。

※3月31日(火)申し込み締め切り

■対象者

- ・40歳以上の国民健康保険被保険者（令和3年3月31日時点）
- ・後期高齢者医療被保険者

■実施時期 5月予定

■会場 国保多古中央病院

■料金 2,000円

※後期高齢者医療被保険者は無料となります。

■健診内容 診察、身体計測、

- 血圧測定、血液検査（脂質・肝機能・血糖）、尿検査（腎機能・尿糖）

※医師の指示により貧血検査、心電図検査、眼底検査

■問合せ 町民税務課国保年金係 ☎77-3913

■令和2年度 町のがん検診について

	検診名	検診内容	対象者	個人負担金	開催日	時 間 会 場
集 団 検 診	子宮頸がん検診	子宮頸部細胞診	20歳以上の女性	1,000円	5月13日(水) 26日(火)	午前9時30分～11時30分 午後1時～3時 保健センター
	乳がん検診	超音波検査	30～39歳 および 50～59歳 の女性	900円	4月24日(金) 5月9日(土) 11日(月)	午前9時～11時30分 午後1時～3時 保健センター
		マンモグラフィ検査	40～49歳 および 60歳以上 の女性	900円	4月23日(木) 24日(金) 5月9日(土) 11日(月)	
	胃がん検診	胃部レントゲン (バリウム造影)	40歳以上の男女	1,200円	6月18日(木) 19日(金) 20日(土)	午前8時～10時30分 保健センター
	大腸がん検診	便潜血反応検査 (便を2日採取)	40歳以上の男女	300円	容器送付：8月下旬 検体回収：9月8日(火)～28日(月)(日曜祝日除く) 胸部レントゲン会場または保健センター	
	肺がん検診	胸部レントゲン (結核検診兼ねる)	40歳以上の男女	無 料	9月8日(火) ～14日(月) (13日(日)除く)	午前9時～11時30分 午後1時～3時 福祉センターまたは役場南庁舎
		かくたん細胞診 (痰を3日採取)	50歳以上 かつ喫煙指数 600以上の方	700円	胸部レントゲン会場 後日保健センターで検体回収	
前立腺がん検診	前立腺特異抗原 (PSA) 検査 (血液検査)	50歳以上の男性	500円	9月8日(火) ～14日(月) (13日(日)除く)	午前9時～11時30分 午後1時～3時 福祉センターまたは役場南庁舎	
結核検診・特定健診と合同						
個 別 検 診	胃がん検診	胃部レントゲン (バリウム造影)	40歳以上の男女	2,400円	5月中の 月曜～金曜	午前8時30分 国保多古中央病院
	大腸がん検診	便潜血反応検査 (便を2日採取)		300円		
	肺がん検診	胸部レントゲン (結核検診兼ねる)		500円	4月中の 月曜～土曜	高根病院
	子宮頸がん検診	子宮頸部細胞診	20歳以上の女性	1,600円	6月～10月	麻野クリニック・いしいクリニック 岩沢クリニック・尾崎クリニック さんむ医療センター・高根病院 松岸レディースクリニック・渡辺医院
	診療日時は各医療機関による					
☆新規☆	乳がん検診	超音波検査	30～39歳 および 50～59歳 の女性	1,500円	6月～10月	公津の杜メディカルクリニック 高根病院 成田富里徳洲会病院
	乳がん検診	マンモグラフィ検査	40～49歳 および 60歳以上 の女性	1,400円		
診療日時は各医療機関による						

※令和2年度の検診から料金を改定します (75歳以上の方は無料)。

平成30年度の情報公開・個人情報保護の運用状況 開かれた行政を目指して

情報公開制度および個人情報保護制度に基づき、平成30年度の運用状況を公表します。

☎ 総務課 行政係 ☎ 77-3901

個人情報保護制度について

この制度は町が保有する個人情報の取り扱いについての基本ルールを定めており、個人情報の自己のコントロール権を認めて個人情報の権利利益を保護するために始まったものです。

1. 保有する個人情報取扱事務の件数（平成31年4月1日現在） 544件
2. 個人情報取扱事務の件数

実施機関	町 長	教育委員会	選挙管理委員会	監査委員	農業委員会	固定資産評価審査委員会	議 会
新規事務	9	0	0	0	0	0	0
廃止事務	35	1	1	0	0	0	0
取扱件数	448	70	13	0	7	0	6

3. 個人情報の開示請求等件数 0件
4. 不服申立ての状況 0件

選挙人名簿閲覧状況について

平成30年4月1日から平成31年3月31日までの期間における公職選挙法に係る選挙人名簿正本の閲覧は0件です。なお、同期間において在外選挙人名簿抄本の閲覧はありません。

インターネットを利用した申請等手続き

手続きの名称	公文書開示請求	芝山町シェイクアウト訓練の事前登録	住民票の写し交付申請	戸籍の附票の写し交付申請	住所証明書（軽自動車登録用）交付申請	軽自動車税納税証明書（継続車検用）交付申請	法人所在証明（軽自動車登録用）交付申請	町民意識調査	芝山あいあいタクシー利用者登録申込	総 計
担当課	総務課 行政係	総務課 自治振興係	町民税務課 戸籍係		町民税務課 取税係	町民税務課 課税係	町民税務課 課税係	企画空港政策課 企画調整係	企画空港政策課 空港地域振興係	
申請到達件数	0	4	0		0	1	0	0	4	9

情報公開制度について

情報公開は、町政に関する透明性を確保するために始まった制度です。

1. 開示請求件数
2. 開示請求に関する処理状況

請 求		申 出		合 計	
人数	件数	人数	件数	人数	件数
2	2	0	0	2	2

※申出…平成14年3月31日以前の情報

実施機関	決定件数		決定の状況					
			開示		部分開示		非開示	
	請求	申出	請求	申出	請求	申出	請求	申出
町 長	2	0	1	0	0	0	1	0

3. 不服申立ての状況 0件
4. 開示請求の処理状況一覧

受付番号	請求年月日	請求件数	請求に係る公文書の件名または内容	所管課など	決定期間満了日	決定年月日	決定内容	非開示理由
1	平成30年4月25日	1	家屋評価再建築評価点表（増築時）のわかる図面	町民税務課 課税係	平成30年5月10日	平成30年5月7日	非開示	不存在
2	平成30年10月30日	1	特定の地番についての航空写真と地番図の合わせ図。ただし、1/1000、A3用紙、カラーのもの		平成30年11月13日	平成30年11月12日	開示	



平成30年度
芝山町人事行政の
運営等の状況公表
地方公務員法第58条の2の規定による

1. 職員の任免

採用者数	退職者数
平成31年4月1日現在	平成30年度中
4人	5人

2. 職員の人事評価の状況

「芝山町人材育成方針」に基づき、全職員を対象に人事評価を実施しています。評価結果は、職員の給与や人事管理の基礎として活用します。

3. 職員の給与の状況

一般行政職員の平均給与月額など

	平均年齢	平均給与月額	給料	諸手当
平成30年4月1日現在	39.3歳	368,455円	307,215円	55,347円
平成31年4月1日現在	38.9歳	358,518円	304,100円	54,418円

4. 職員の勤務時間その他の勤務条件の状況

開始時刻	終了時刻	休憩
8:30	17:15	12:00~13:00

5. 育児休業および部分休業の状況

	育児休業 取得者数	部分休業 取得者数	うち両休業 取得者数
男性職員	0人	0人	0人
女性職員	5人	0人	0人
計	5人	0人	0人

6. 職員の分限および懲戒処分の状況

分限処分				懲戒処分			
降任	免職	休職	降給	戒告	減給	停職	免職
0人	0人	0人	0人	0人	0人	0人	0人

7. 年次休暇の状況

平均使用日数	消化率
10.0日	25.2%

8. 職員退職管理の状況

平成30年度の退職者(届出対象者)	3人
営利企業等に再就職した者	0人
町の再任用職員となった者	1人
その他(在家等)	2人

9. 職員の研修の状況

職員の勤務能率の向上および増進を目的に、千葉県自治研修センター(税務事務研修、法制執務研修など)や山武郡市広域行政組合(新規採用職員研修、初級職員研修、中級職員研修、中堅職員研修)などにおいて研修に参加しています。

10. 職員の福祉および利益の保護の状況 福利厚生

	受益者数	内容
生活習慣病予防検診	96人	問診、血圧・血液・尿など
職員厚生費補助金 (芝山町職員互助会)	125人	95万円

公務災害補償 1件

11. 千葉県公平委員会における業務の状況

勤務条件に関する措置の要求、不利益処分に関する不服申し立てはありませんでした。

給与

町職員の給与などの実態を、住民の皆さんにお知らせするために、その状況を公表します。

1. 人件費の状況 (平成30年度普通会計決算)

住民基本台帳人口 (30年度末)	歳出額 A	実質収支	人件費 B	人件費率 B/A	29年度の 人件費率 (参考)
7,301人	4,999,023千円	199,717千円	1,003,010千円	20.1%	17.5%

(注) 人件費とは、議員、各種委員、職員などに支給された報酬、給与、退職手当、共済組合負担金、公務災害補償基金負担金などの総額をいいます。実質収支の額とは、その団体の純剰余または純損失の額を示すものです。

2. 職員給与費の状況 (平成30年度普通会計決算)

職員数 A	給与費				一人当たり給与費 B/A
	給料	職員手当	期末・勤勉手当	計 B	
112人	392,203千円	51,786千円	160,548千円	604,537千円	5,398千円

(注) 1. 職員数は、普通会計の一般行政職員、技能労務職員などの総計です。
2. 給与費は普通会計の決算額であり、職員手当には退職手当を含みません。

3. 職員の平均年齢、平均給料月額および平均給与月額の状況 (平成31年4月1日現在)

一般行政職		
平均年齢	平均給料月額	平均給与月額
38.9歳	304,100円	358,518円

(注) 1. 一般行政職とは、税務職(税務担当職員)、福祉職(保育士)、医療職(医師・保健師)、技能労務職(用務員)以外の職です。
2. 「平均給料月額」とは、職員の給料のみの総額を対象職員で除した額です。
3. 「平均給与月額」とは、給料月額と毎月支払われる扶養手当、地域手当、住居手当、時間外勤務手当などの諸手当の額を合計した総額を対象職員で除した額です。

4. 職員の初任給の状況 (平成31年4月1日現在)

区分		芝山町	千葉県	国
一般行政職	大学卒	187,200円	187,200円	総合職185,200円 一般職180,700円
	高校卒	155,300円	153,000円	一般職148,600円
技能労務職	高校卒	150,800円	150,700円	—
	中学卒	—	138,000円	

5. 職員の経験年数別・学歴別平均給料月額の状況 (平成31年4月1日現在)

区分		経験年数10年	経験年数15年	経験年数20年
一般行政職	大学卒	261,375円	330,150円	360,750円
	高校卒	221,700円	241,700円	—

(注) 経験年数とは、学校卒業後すぐに採用され、引き続き勤務している場合には採用後の経験年数をいい、採用前に職歴などのある場合にはその期間を換算し、採用後の年数に加算した年数をいいます。

6. 一般行政職の級別職員数の状況 (平成31年4月1日現在)

区分	標準的な職務内容	職員数	構成比	区分	標準的な職務内容	職員数	構成比
1級	主事	8人	8.9%	6級	副主幹	7人	7.8%
2級	主事	15人	16.7%	7級	課長、局長、室長、主幹	13人	14.4%
3級	主任主事	23人	25.6%				
4級	副主査	7人	7.8%	計		90人	100.0%
5級	係長、主査	17人	18.9%				

(注) 職員数は町の給与条例に基づく給料表の級区分によるものであり、標準的な職務内容はそれぞれの級に該当する代表的な職名です。なお、職員数には教育部門における一般行政職員を含んでいます。

給与のしくみ

地方公務員の給与は、地方公務員法により、一般家庭の生計費、国や他の地方公共団体の職員の給与、民間企業従業員の給与、その他の事情を考慮して決めることになっています。

芝山町職員の給与は、独自の人事委員会を持っていないため、人事院(国)および人事委員会(県)の勧告に基づき、町議会の審議を経て条例で定められています。

毎月決まって支給	給料	職務の種類と内容に応じて給料表に定める額	
	扶養手当	扶養親族のある職員に支給	
	地域手当	民間の賃金、物価、生計費を考慮して給料などに一定の率を乗じた額を支給	
	住居手当	借家などに居住し家賃を支払っている職員に支給	
	通勤手当	電車、バス、乗用車などにより通勤する職員に支給	
給与	その他	管理職手当など	
	勤務実績に応じて支給	時間外勤務手当	通常の勤務時間を超えて勤務したときに支給
		特殊勤務手当	危険など著しく特殊な勤務に従事したときに支給
臨時に支給	その他	宿日直手当など	
	期末・勤勉手当	民間企業のボーナスに相当する手当	
臨時に支給	退職手当	職員が退職した時に支給する一時金	

8. 特別職の報酬などの状況 (平成31年4月1日現在)

区分	給与月額など	期末手当(平成30年度支給割合)
町長	749,000円	6月期 2.025月分 12月期 2.325月分 計 4.35月
副町長	614,000円	
議長	279,000円	6月期 1.875月分
副議長	233,000円	12月期 2.075月分
議員	219,000円	計 3.95月

9. 部門別職員数の状況と主な増減理由 (平成31年4月1日現在)

部門	区分	職員数		対前年増減数	主な増減理由	
		平成30年	平成31年			
普通会計部門	一般行政部門	議会	2	2	0	
		総務	31	34	3	体制整備、産休などの取得による調整
		税務	9	8	△1	復帰による調整
		農水	7	7	0	
		商工	2	2	0	
		土木	13	12	△1	組織再編による調整
		民生	28	27	△1	産休などの取得による調整
		衛生	8	7	△1	事務の統廃合縮小
		小計	100	99	△1	参考:類似団体の職員数(単純値) 97
	特別行政部門	教育	12	12	0	
小計	12	12	0	参考:類似団体の職員数(単純値) 18		
公営企業等会計部門	病院	0	0	0		
	水道	-	-	-		
	下水道	4	4	0		
	その他	8	8	0		
	小計	12	12	0		
合計		124	123	△1	[125] [130] [5] 体制整備	

(注) 1. 職員数は、一般職に属する職員数で、地方公務員の身分を保有する休職者、派遣職員などを含み、臨時または非常勤職員を除いています。
2. 主な増減理由欄の参考は、平成30年4月1日現在の数値です。
3. []内は、条約定数の合計です。

☎ 総務課 行政係 ☎77-3901



だんだんと春の足音が聞こえてくる

7. 職員手当の状況 (平成31年4月1日現在)

区分	芝山町	国
期末・勤勉手当	(支給割合) 期末手当 勤勉手当 6月期 1.225月分 0.900月分 12月期 1.375月分 0.950月分 計 2.600月分 1.850月分 (加算措置の状況) 職制上の段階、職務の級などによる加算措置…有	同左
退職手当	(支給率) 自己都合 勤奨・定年 勤続20年 19.6695月分 24.586875月分 勤続25年 28.0395月分 33.270750月分 勤続35年 39.7575月分 47.7090月分 最高限度額 47.7090月分 47.7090月分	同左
扶養手当	●子 10,000円 ●子以外の扶養親族 6,500円 ※16歳から22歳の年度末までの子…1人5,000円加算	同左
住居手当	●借家・借間居住者 家賃12,000円を超える場合に限り、家賃に応じ27,000円を限度に支給	同左
通勤手当	●電車・バスを利用する場合 定期代など全額支給 ●自家用車利用者(最低距離2 ^{km}) 通勤距離に応じて2,000円～33,100円を支給	●電車・バスを使用する場合 6カ月定期代相当額を支給 ●乗用車などを使用する場合 使用距離に応じて2,000円～31,600円を支給

(注) 退職手当の支給率は、千葉県市町村総合事務組合の退職条例で定められています。

地域手当	支給実績(平成30年度決算)		12,277千円
	支給職員1人当たり平均支給年額(平成30年度決算)		109,616円
	支給対象地域	支給率	支給対象職員数
全域	3%	112人	国の制度(支給率)

特別手当	支給実績(平成30年度決算)		0円
	職員全体に占める手当支給職員の割合		0.0%
	手当の種類(手当数)		7種類

時間外勤務手当	平成30年度(決算)	支給実績	26,467千円
		支給職員1人当たり平均支給年額	267千円
	平成29年度(決算)	支給実績	31,752千円
		支給職員1人当たり平均支給年額	302千円

(注) 時間外勤務手当には、夜間勤務手当、休日勤務手当を含んでいます。

その他の手当	手当の名称	支給実績(30年度決算)	支給職員1人当たりの平均支給年額(30年度決算)
	扶養手当	9,904千円	220,089円
	住居手当	6,707千円	279,458円
	通勤手当	10,811千円	108,110円
	管理職手当	7,166千円	597,167円



第1回 芝山町議会臨時会

☎ 総務課 行政係 ☎ 77-3901

1月17日、令和2年第1回芝山町議会臨時会が開催され、上程された議案5件は全て可決されました。

■ 主な内容 ■

議会の議員の議員報酬及び費用弁償等に関する条例の一部を改正する条例の制定
（議案第1号）

議会の議員の議員報酬及び費用弁償等に関する条例の一部について、一般職の職員の給与改定に準じて改正する。

■ 議会議員の支給月数

〔令和元年度期末手当〕

1・975月（6月期）

2・025月（12月期）

※現行1・975月

4・000月（年間）

〔令和2年度以降期末手当〕

2・000月（6月期）

2・000月（12月期）

4・000月（年間）

■ 施行期日

公布の日から施行する。改正後の条例の規定（令和元年度分の規定）は、令和元年12月1日から適用する。

令和2年度以降の期末手当の支給月額については、令和2年4月1日から施行する。

特別職の職員の給与及び旅費に関する条例の一部を改正する条例の制定について

（議案第2号）

特別職の職員の給与及び旅費に関する条例の一部について、一般職の職員の給与改定に準じて改正する。

■ 特別職の支給月数

〔令和元年度期末手当〕

2・175月（6月期）

2・225月（12月期）

※現行2・175月

4・400月（年間）

〔令和2年度以降期末手当〕

2・200月（6月期）

2・200月（12月期）

4・400月（年間）

■ 施行期日

公布の日から施行する。改正後の条例の規定（令和元年度分の規定）は、令和元年12月1日から適用する。

令和2年度以降の期末手当の支給月額については、令和2年4月1日から施行する。

一般職の職員の給与に関する条例及び芝山町一般職の任期付職員の採用等に関する条例の一部を改正する条例の制定について
（議案第3号）

一般職の職員および任期付職員について、千葉県人事委員会勧

告の内容に準じて関係条例を改正する。

■ 給料表

大卒初任給を1,500円、高卒初任給を1,900円、若年層については所要の改定（平均改定率0.3%）を実施する。

医療職給料、特定任期付職員の給料においても、行政職給料との均衡を考慮して引き上げ改定を実施する。

■ 一般職員の支給月額

〔令和元年度期末手当〕

1・300月（6月期）

1・300月（12月期）

2・600月（年間）…①

〔令和元年度勤勉手当〕

0・925月（6月期）

0・975月（12月期）

※現行0・925月

1・900月（年間）…②

①+②=4・500月（合計）

〔令和2年度以降期末手当〕

1・300月（6月期）

1・300月（12月期）

2・600月（年間）…③

〔令和2年度以降勤勉手当〕

0・95月（6月期）

0・95月（12月期）

1・900月（年間）…④

③+④=4・500月（合計）

■ 住居手当

報告内容に準じて、手当額の上限を1,000円引き上げ、手当の支給対象となる家賃額の下限を4,000円引き上げる。

■施行期日
公布の日から施行する。改正後の給与条例の規定は、平成31年4月1日から適用する。また、令和元年度の勤勉手当については、令和元年12月1日から適用する。

令和2年度以降の勤勉手当の支給月額については、令和2年4月1日から施行する。

住居手当については、令和2年4月1日から施行する。改正により手当額が2,000円を超える減額となる職員については、1年間所要の経過措置を行う。

専決処分の報告について

(報告第1号)

車両破損事故について、損害賠償の額を決定し、和解したことを報告する。

■損害賠償の額

103,675円

■示談(和解)成立年月日

令和2年1月10日

■事故内容

町道上の陥没箇所にて車が乗り入れて車両が破損した。

令和元年度補正予算(議案第4～5号)

(単位千円)

会計名	補正の内容	補正前	補正後
一般会計 (議案第4号)	給与改定に伴う人件費等に関するもの、令和元年台風15号からの一連の風雨による被災住宅に対する修理費用の増額に関するものおよび拠点整備に関するもので、歳入は、県支出金および繰入金を増額し、国庫支出金を減額する。歳出は、議会費、災害救助費、農業費、都市計画費および教育総務費などを増額し、総務管理費、社会福祉費および道路橋梁費を減額する。	6,004,983	6,013,519
農業集落排水事業 特別会計 (議案第5号)	給与改定に伴う人件費等に関するもので、歳入は、繰入金を増額する。歳出は、総務管理費を増額する。	73,746	73,890

旧東小学校利活用事業について

☎ 総務課 契約管財係 ☎77-3907

小学校の統廃合のため平成27年3月に閉校となった旧東小学校について、利活用事業により新たに福祉施設が建設されることとなります。

● **どんな施設ができるのか?**

旧東小学校の利活用事業者に選定された社会福祉法人春葉会により、校庭に60床の「介護老人福祉施設(特別養護老人ホーム)」が建設されることとなります。また、旧東小学校の校舎1階部分は「デイサービス」や「地域交流スペース」として再利用されます。

さらに、外にあるプールは3区画に分けて男女および車いす用の半露天風呂の浴室に改造される予定です。体育館については、従来どおり一般の方々がスポーツなどで利用できます。

※「特別養護老人ホーム」とは、基本的に要介護3～5の認定者が利用対象で、常に介護が必要とされ自宅での生活が難しい方のための施設です(入浴、排泄などの介護、機能訓練、療養上の世話などが受けられます)。また、第一種社会福祉事業に分類されることから利用者の保護や必要性が高い事業、経営の安定化などが求め

られ、国や地方自治体、社会福祉法人しか運営することができません。

● **事業コンセプト**

町の財産を使用することから公共性が高く、福祉施設として「介護福祉の向上」「雇用の促進」「地域の活性化」の観点で地域に還元できるような事業とすることを目的としています。

住民説明会を開催します

- 開催日 3月15日(日)
- 時間 午後3時～(1回目)
午後7時～(2回目)



※説明会は1時間程度で、2回とも同じ内容でどなたでも申し込み不要で参加できます。

- 会場 福祉センター「やすらぎの里」
- 内容 ①旧東小学校利活用事業の経過について
②旧東小学校利活用事業の内容について
③質疑

「未来の地球環境保全」

廃棄物と環境を考える協議会

2月5日、6日に山梨県笛吹市において「第8回廃棄物と環境を考える協議会」が開催され、3市3町で構成されております山武郡市広域行政組合の管理者として参加いたしました。

毎年、会長である北茨城市を中心として開催されているこの協議会は、廃棄物の排出者、受け入れ者、処分者が協議して廃棄物の減量化や資源化を促進し、未来の地球環境保全について全員が一堂に会し協議することを開催趣旨としています。

一般廃棄物の搬入状況

平成30年度の北茨城市への一般廃棄物の搬入状況は、12県・98団体・180市町村で24,260tとなっています。種別では、焼却灰18,747tが最も多く、全体の77%を占めており、続いて不燃物が3,121tで全体の13%、その他

は汚泥などです。

県別では、茨城県が10,656t、千葉県が6,393t、山梨県が4,453tとなっており、この3県で全体の89%を占めています。千葉県では、野田市、流山市、我孫子市、四街道市、柏・白井・鎌ヶ谷環境衛生組合、山武郡市3市3町の廃棄物の受け入れをしていただいております。

また、この廃棄物と環境を考える協議会に参加している89団体、180市町村の間には、災害時の相互支援協定が結ばれており、昨年の9月と10月に発生した台風の際には、水や食料、ブルーシートなどたくさんのご支援をいただきましたことに、報告と感謝を申し上げます。

環境省による講演

今回の協議会では、環境省より「2050年ゼロカーボンシテイ」についての講演があり、気候変動を巡る最近の動きの中



町長 相川勝重

で、地球温暖化による豪雨、猛暑日の増加、世界中で観測されている気候変動や異常気象が紹介され、パリ協定で採択された脱炭素化が世界的な潮流になっているとの報告がされました。

このパリ協定は炭素社会との決別を宣言しており「温室効果ガスの排出ゼロ」が目標として採択されています。そのための取り組みとして全ての国が公平に参加し、世界の平均気温の上昇を産業革命前2℃未満にすることなどが定められています。

未来への取り組み

地球や人々の未来のために、本協議会でも環境省による講演の中で提案された「ゼロカーボンシテイ構想」について、全体で取り組もうとの意見が満場一致で採択されました。

さまざまな取り組みがある中で、地球や人々の未来について、今一度考えていくことも重要なことだと深く認識いたします。



入札結果

☎ 総務課 契約管財係 ☎ 77-3907

開札年月日	入札手法	工事（業務委託・物品）の名称	工事（業務委託・物品納入）の箇所	落札価格(円) (消費税除く)	請負額(円)	契約の相手方
1月30日	指名競争入札	町道1BL-0002号線 (白柵大橋) 橋梁補修 工事	芝山町大里地内	-	-	(不調)

教室の窓から ★159 こんにちは

芝山小学校 < 2年2組担任 > さいとう るみこ
齋藤 留美子先生

Q ▶ 子ども時代の思い出

A ▶ 雪が積もった日にいつもより早く学校に行き、誰も滑っていない大きなすべり台を滑ったら服がピシヨピシヨになったことです。

Q ▶ 児童たちの魅力

A ▶ 笑顔が素敵な子どもたちです。

Q ▶ 教員を目指したきっかけ

A ▶ 小学6年生の10月から担任をしてくださった講師の女性の先生が大好きで、卒業式に化粧が落ちるのも気にせず泣いて祝ってくださった姿に感動したことがきっかけです。

Q ▶ 挑戦してみたいこと

A ▶ 断捨離をしたいです。



好きな言葉

「なるようになる」

うまいくように努力や工夫はしますが、肩に力が入りすぎるのも好きではなく、あとは成り行きに任せようと思うからです。



- ☆明るくておもしろい！
- ☆いつも楽しい授業をしてくれるよ！
- ☆字がとってもきれい！
- ☆短い髪が似合う！



教頭先生 EYE

2年2組担任の齋藤先生は、今年度山武市立成東小学校から芝山小学校にやってきました。特別活動や算数科などに造詣が深く、研究熱心な先生です。2年生の子どもたちが楽しく学習し、力がつくよう日々努力しています。特技はカラオケ。パワフルボイスは圧巻です。子どもたちを温かく包み込み、ユーモアあふれる齋藤先生の教室は、笑顔があふれています。

芝山町指定ごみ袋無料引換券の使用期限について

広報しばやま（令和元年9月号、令和2年1月号・2月号）にてお知らせしましたが、無料引換券は「令和2年3月31日までの使用期限」となっております。

使用期限が切れた引換券は無効となりますので、早めに所定の引換場所にて引き換えを行ってください。
※詳細については、広報しばやま令和2年1月号をご確認ください。

☎まちづくり課 環境下水道係 ☎77-3908



企画展

門前町 芝山のあゆみ

【会期】 7月26日(日)まで

☎ 芝山町立芝山古墳・はにわ博物館
☎77-1828

●開催にあたって

芝山仁王尊・観音教寺は、天応元年（781年）に開基した古刹で、江戸時代には火事・泥棒除けの仁王様として庶民の信仰を集めました。門前には旅籠や商店も並んでいましたが、成田空港の騒音移転の対象となり、保存された3軒の旅籠がその面影を伝えています。

この門前の地区は、現在では芝山町芝山という大字の一つですが、江戸時代は武射郡芝山村で旗本領でした。その後、明治元年に観音教寺に柴山藩の仮藩庁が置かれ、大正時代には幻の鉄道計画があり、成田空港開港後は、芝山公園が開園し、町の観光ゾーンへと大きく変容していきました。

本展では、芝山町の町名の由来ともなった芝山地区のあゆみを資料や絵図、写真などを通して紹介します。

■内容

- ① 江戸時代の芝山村と芝山仁王尊
- ② 門前の街並みと旅籠
 - (1) 絵図と「芝山霊場志」にみる門前
 - (2) 門前の旅籠とその資料
- ③ 近現代の芝山地区
 - (1) 柴山藩
 - (2) 幻の成芝急行電鉄
 - (3) 芝山町の誕生と芝山古墳群の発掘
 - (4) 成田空港と芝山地区
- ④ 旅籠に伝わった芝山象嵌扁額

■会場・主催 芝山町立芝山古墳・はにわ博物館

開館時間：午前9時～午後4時30分

休館日：月曜日および祝日の翌日（月曜日が祝日の場合はその翌日）

入館料：大人200円、子ども100円（小中学生）、団体料金（20人以上）大人150円・子ども70円（小中学生）、65歳以上の方140円、障がい者とその介護者無料（入館時に手帳をご提示ください）



▲今も残されている旧笹喜旅館と観音教寺三重塔

関連行事

芝山仁王尊門前・旧笹喜旅館の公開

■公開日 3月21日(土)・22日(日)

4月4日(土)・5日(日)・18日(土)・19日(日)・25日(土)・26日(日)・29日(祝)

5月3日(日)・4日(祝)・5日(祝)・23日(土)・24日(日)

■時間 午前10時～午後4時

●企画展に展示されているもの



▲柴山藩年貢皆済目録（明治2年）



▲拜明講のぼり旗



▲藤屋旅館の講中札



▲芝山古墳発掘の京成電鉄広告

第9回

成田エアポート ツーデーマーチ

【開催日】 5月16日(土)・17日(日)

●大会コース（芝山コース）

5月16日(土)

<芝山里山コース>

- 10km：飛び交う航空機の迫力と新緑の里山風景を楽しむ入門コース
- 30km：古刹「芝山仁王尊」を訪ねる歴史の魅力あふれる健脚向きコース

5月17日(日)

<芝山早苗歌コース>

- 10km：早苗のゆれる田園風景のなか航空機を眺めながら歩く入門コース
- 20km：世界の航空機が飛び交う下、緑あふれる里山を満喫するコース

●参加にあたって

- 参加資格 当日、健康な状態で参加できる人（ただし、小学生以下は保護者など責任者が同伴）
- 持ち物 弁当、飲み物、健康保険証、雨具など（お弁当の斡旋は行いませんので、参加する方は各自ご用意をお願いします）
- 参加記念品など 大会ガイドブック、大会ゼッケン、コース地図、大会バッジなどの記念品
- 表彰 完歩者全員に「完歩証」を授与
- その他 全コース雨天決行（よほどの荒天の場合は中止）

●申込み方法

・参加申込用紙（兼郵便振替払込取扱票）

参加申込書に必要事項を記入の上、郵便局でお申し込みください（電信不可）。
⇒申込み期限 **4月15日(水)**

・インターネット

公式ホームページ（<http://spoen.net/81176>）内「申込方法」ページからお申し込みください。
⇒申込み期限 **4月23日(木)**

- ※お申し込みに関する問い合わせ：エントリー事務局（受付時間 月～金 午前10時～午後5時30分）☎0120-711-951
- ※参加申込用紙については、役場、中央公民館、福祉センター「やすらぎの里」などに配置しております。



成田エアポートツーデーマーチ

←←大会公式ホームページはこちらから



▲豊かな自然と頭上を飛ぶ飛行機の迫力が味わえます

●主催

成田エアポートツーデーマーチ実行委員会

●参加費

	事前申込み	当日申込み
一般	1,500円※	2,000円
高校生	500円	
中学生	200円	
小学生以下	無料	

※芝山町・成田市に在住の方…事前申込みの場合は1,000円となります。

大会ボランティア募集

ツーデーマーチの名物となっている芝山コースのおもてなし。今大会でも、一緒に大会を盛り上げていただけるボランティアの方を募集します。

■日時 5月16日(土)・17日(日)
午前8時～午後5時

※役割分担により対応時間が異なります。

■内容 受付補助、コース誘導など

■その他 昼食代相当の謝礼を支給

■申込み期限 3月27日(金)午後5時まで

■問合せ・申込み 産業振興課産業振興係 ☎77-3918



耳より情報

芝山コース（両日全コース）について、今年からスタートとゴール会場が、2019年12月18日にオープンした成田空港温泉「空の湯」に変更となりました。

緑豊かな自然を感じる芝山コースでウォーキングをした後は、ゆっくり温泉につかって疲れを癒してみませんか？



「農業委員会の仕事」

- File. 2 -

このコーナーでは、農業委員会の皆さんがどのような役割を担っていて、地域や農家の方などのためにどのような仕事をされているのかを紹介します。



農業委員会とは

農業委員会とは、農地法に基づく農地の売買・賃借の許可、農地転用案件に対する意見具申、遊休農地の調査・指導などを中心に、農地に関するさまざまな事務を担っている行政委員会のことをいいます。

また、農業委員会は議決権を持つ13名の「農業委員」と議決権を持たない7名の「農地利用最適化推進委員（以下、「推進委員」）」の皆さんで構成されており、それぞれの役割のもと地域や農家の方などのために日々活動しています。

主な仕事内容

基本業務として、月に一度、毎月開催される農業委員会定例総会（以下、「定例総会」）において、農地に関するさまざまな議案に対して意見具申するとともに、どう対処すべきかなどを審議した上で議決します。

【農地の利用状況調査】

遊休農地（耕作放棄地や周辺農地と比べて著しく状態が劣っている農地）の実態把握と発生防止・解消対策や農地の違反転用防止対策として、毎年、農地パトロールによる現地確認を行っています。

農地パトロールは、農業委員と推進委員が各担当地区内を一緒に

巡回し、その結果に基づき違反転用解消に向けた指導の実施や、遊休農地の所有者に対する農地の利用意向調査を実施することで遊休農地の解消を促進しています。

【農地などの悩みをサポート】

農地に関する要望や悩みなどの情報を収集し、担当地区内または定例総会の場で情報提供をしながら貸し手と受け手のマッチングを図り、農地中間管理事業などを推進することで地域の担い手に対する農地集積、農地を手放したい方などへのサポートをしています。

【新規就農者へのサポート】

新規就農者をサポートする農業次世代人材投資事業において、新規就農者の経営が安定するまでの最長5年間、各担当地区の推進委員が農地部門のサポートメンバーとして、農地に関するさまざまなアドバイスなどを行い、地域の相談役として新規就農者をサポートしています。

用語解説

【農地転用】農地を農地以外のものにする（農地転用をする場合は、原則として農地法に基づく許可申請が必要となります）

【違反転用】転用の許可が必要とされるにも関わらず、その許可を受けずに農地以外の用途で農地を利用していること

【農地に関する現地立ち合い】

農地の地目を変更する際など、農地の状況を確認するべく各担当地区の農業委員と推進委員が地権者と現地で立ち合い、該当箇所が農地であるか、もしくは非農地であるかなどを判断します。

農地法の観点からすると、登記上で農地（田や畑）の地目となっていないも、現在の状況がどういう状態であるかといったことが判断基準となるため、農業委員会によるこの確認は非常に重要なこととなります。

【農業に関する相談役】

農業委員会には、農業に関するさまざまな相談が寄せられます。近年では、農業経営者（後継者）が不足していることも影響し、非農業者の方から農地の維持管理（用水代の支払いや草刈りなど）が困難であることや、農地を手放したいなどといった相談が増えています。

用語解説

【農地中間管理事業】農地の貸し手と借り手のマッチングや各種交渉などを行う農地中間管理機構を介して農地の貸し借りが行えます

【農業次世代人材投資事業】国が行う就農支援制度で、新規就農者や就農のために研修を受ける方が補助金を受けられます

芝山町の農業に関する課題および打開策とは

これは芝山町だけに限ったことではありませんが、後継者（担い手）不足などによる遊休農地の増加が大きな課題となっています。それらを打開するためには、担い手の確保が重要であり、経営拡大のサポートや農業をやりたいと思っただけの方たちへのサポートなどが必要となります。

現在も農地中間管理事業や農業次世代人材投資事業などを推進し、地区の話し合いの場や農業者同士の交流の場を設けるなど、役場の農政係とも連携を取りながら

いろいろな支援事業を活用しています。まだまだ必要とされていることは多いですが、農業者の方にとって有益となるようなさらなる情報発信が必要となります。

農地や農業に関して困ったことや聞きたいことなどがあれば、農業委員会事務局（☎77-3920）もしくは担当地区の農業委員・推進委員にご相談ください。

農業に関する地域の身近な相談役として、親身に問題解決のサポートをしてくれ



▲定例総会において議案資料に目を通す農業委員さん



農業委員会会長へインタビュー

Interview

伊藤 正明さん

◎平成28年4月から3年間農地利用最適化推進委員を務め、2期目となる平成31年4月から現体制の農業委員会会長を務められています。

地域での農業委員会の役割とは——

地域の人々の食生活を豊かにし安心・安全な農産物が生産されるためには、優良農地の確保が必要とされているのでいろいろな事業を活用しながら、その部分をサポートすることが特に重要な役割であると考えています。

農業委員会会長として心掛けていることは——

農地法は非常に複雑で難しく、農地取引などでトラブルになることもあるため、さまざまな事案に対して責任感をもって十分に審議した上で決議するように心掛けています。

また、農業委員会の枠にとらわれず、いろいろな人が集まる場所でも農業に関する情報の収集や発信を行うように意識しています。

町の農業に関する課題とは——

農業従事者の高齢化や後継者不足、新規参入者の経営拡大などが課題となっており、成田国際空港の機能強化に伴う農地の移転対策なども、芝山町ならではの大きな課題であると思っています。

課題に対する解決策とは——

行政という立場からいろいろな事業や補助金などを推進しながら、農業者をサポートしていくことが重要であると考えています。

また、東京オリンピック・パラリンピックが開催されることで経済などが動くことが予想されるので、それらを機運に農業界にも新しい風が吹けばよいなと思っています。

【農業委員会の活動記録】

今年度は農業委員会の皆さんが積極的に推進活動を図ったことで、農業者の方が老後の備えとして受け取れる「農業者年金」の加入率が高いそうです。



◀委員さんごとに、1年間を通してどのような活動をしたのかを細かく記録する「農業委員会活動記録簿」

ピックアップ!

- ◎農業委員会の皆さんの身分は「特別職の地方公務員」となります。
- ◎農業委員会の活動では、町内を全7地区に区分し、各地区に農業委員と推進委員が各1名ずつ担当しています。

※広報しばやま令和元年5月号で農業委員会の皆さんを紹介していますので、ぜひご自身の地区の委員さんをご確認ください。

農業委員会で活動する皆さん

◎農業委員 鈴木 房江さん

農業委員になって2期目となりますが、近隣の農地について荒れていないかなどの状況を意識的に気にかけています。

地区の集まりなどは男性（夫）が参加することが多いので、直接地区の声を聞く機会が少ないことや、担当エリアでも知人が少ない遠くの地区で活動するときの難しさを感じることもありますが、責任感を持ち日々活動しています。

◎推進委員 中村 新一郎さん

昨年の4月から推進委員として活動していますが、もともと地区の集まりの中で直接声を聞くことが多かったため、そこで得たことを農業委員会との情報のパイプ役になれるように心掛けています。

ただ、情報を収集することができてこそ出た農業に関する課題や問題については、すぐに解決することは簡単なことではないと感じることが多いです。



▲農地の立ち合いを確認をする鈴木さん（写真左）と中村さん（写真中央）



1

しばやま FOCUS

フォーカス

町のできごとに
焦点をあてる



2

第53回町民グラウンドゴルフ大会 プレーを思う存分楽しむ!

1月27日、総合運動場において「第53回町民グラウンドゴルフ大会」が開催されました。参加された選手の皆さんは、仲間との話に花を咲かせながら当日の厳しい寒さにも負けないはつらつとしたプレーで競技を楽しみました。

- ①ラスト一打となるか?
- ②ナイスショットを狙って集中!



2



1

第7回芝山町スポーツ大会 (バドミントン大会) 全カプレーで魅せる熱い戦い

1月26日に開催された「第7回芝山町スポーツ大会」。小学生からシニアまで部門が分けられた本大会では、各部門で好プレーが連発し非常にハイレベルな白熱した試合が展開されました。



3

- ①②③各部門において好プレーを見せる選手たち



1月15日 素敵なお手製リップ



子育て支援センターにおいて「リップ作り」が行われました。参加したお母さんたちは、講師の方の丁寧な指導のもと、初めてのリップ作りを楽しみました。

2月3日 福を呼び込む伝統行事

芝山仁王尊において「節分会」が行われました。年男たちの「福は内、鬼は外」の掛け声とともにたくさんの景品やお菓子がまかれ、多くの参加者でにぎわいました。



2月4日 アロマの香りに癒される



中央公民館において「アロマクリーム作り体験」が開催されました。参加者の皆さんは、自分に合ったアロマの効能や香りを選び、アロマクリーム作りを楽しみました。

2月10日 薬物乱用はダメ、ゼッタイ

芝山小学校において「薬物乱用防止教室」が行われました。薬物の危険性をDVDで鑑賞したほか、薬物などを勧められた時の断り方を実際の場面を想定した模擬体験で学びました。



第50回山武郡市民駅伝競走大会

気持ちのこもった^{たすき}襷リレー



①繫いだ^{たすき}襷を仲間に託す
②力強い走りに大きな声援が送られました

2月11日、山武郡市体育協会主催の「第50回山武郡市民駅伝競争大会」が開催されました。山武郡市内各市町の代表選手たちによる熱いレースが繰り広げられ、芝山町の選手たちはチーム一丸となってゴールまで走りきりました。



第53回芸能発表会

華麗な芸能で観客を魅了



①田鶴の会による大正琴の演奏
②熟練された舞踊を披露

2月2日、芝山文化センターにおいて芝山町文化協会主催の「第53回芸能発表会」が開催されました。発表会では、大正琴、詩吟、舞踊などさまざまなジャンルの芸能が披露され、会場は大いに盛り上がりました。



町の魅力たっぷりな情報を配信中！
しばっくんFace bookはこちらから



広報しばやまがネットやスマホでも気軽に見られる
「マイ広報紙」のサイトはこちらから。バックナンバーも閲覧可能！

みどりと空のプロジェクト

スカイパークしばやまフェス2020

憧れの空のお仕事であるパイロットや客室乗務員の制服を着て記念写真が撮れる「KIDS制服体験」などのイベントを開催します。また「焼き芋」も出店し、先着200人に焼き芋を無料配布いたします。

開催日 3月22日(日)

時間 午前10時～正午(受付9時30分～)

会場 共生会館(航空科学博物館脇)

参加資格 身長150cm以下

問合せ 一社) みどりと空のプロジェクト ☎0479-74-7510
(平日午前9時～午後5時)

第2回桜フェス

千本桜チャリティlive 2020

芝山公園の桜復活や活気に満ちた地域づくりを目的とした「第2回桜フェス」を開催します。芝山仁王尊の境内の桜と歌と一緒に楽しみませんか？

開催日 4月5日(日)

時間 午前11時～午後4時

出演予定 イダセイコ・NOAH・JUNK-TION・その他

成東高校「観櫻会」

優美な桜をお楽しみください

成東高校では下記のとおり観櫻会を開催します。

開催日 3月28日(土)

時間 午後3時～(ライトアップは午後5時30分～7時30分)

会場 県立成東高等学校百周年記念館

問合せ 成東高校 ☎0475-82-3171

万葉の杜音楽団

第2回練習発表会

万葉の杜音楽団が1年間の練習成果を発表します。

開催日 3月8日(日)

時間 午後4時30分(開場4時)

会場 東金文化会館 小ホール

入場料 無料

問合せ ☎090-6254-6158(担当)

航空科学博物館

航空科学博物館 ☎78-0557

3月の催し

▶航空ジャンク市

普段あまりお目にかかれない航空部品やエアライングッズなどを格安で販売します。

開催日 3月7日(土)、8日(日)

時間 午前10時～午後5時(7日)

午前10時～午後4時(8日)

会場 航空科学博物館「体験館」

費用 入館料のみ

▶JGSグランドハンドリング教室

航空機の運航において欠かせないさまざまな地上業務を行っている株式会社JALグランドサービスのスタッフによる説明や、航空機誘導のマーシャリングなどの体験ができるイベントです。

開催日 3月20日(祝)

時間 午前10時～午後4時

会場 航空科学博物館 館内外

費用 入館料のみ

文芸



短歌

一月詠草

好むとか好まぬとかは論外の
わらべのごとき老いの学級
書きて消し消して又書き少しつづ
吾は言葉を失ひつつある
暖冬にも季節違はず寒菊の
色づき初めぬ師走半ばを
「健康が一番ですわ」と添えられし
友の賀状に領き見入る

怒賀 春子
斉藤 則子
八角 菊枝
高橋 節子

カタカナの多きこの頃今和とふ
万葉びとの語の暖かし
初詣小さき手合せ頭垂れ
何をか祈らん人混みの中
初詣ゆき交う車その中を
春風受けて自転車に行く
幾度の検査の結果わが病
癒と告げたる小雨の墓前

五木田治巳
大木 幸子
松川 恭子
冬木 節子

俳句

起き抜けの一杯の水日脚伸ぶ
後から煙草のほひ冬銀河
駅伝のマイクが拾ふ空つ風
謹書する墨のほひや初明り
三代の話のはづむ今朝の春
初春や波音高き九十九里

孝夫
真砂子
満
光政
京子
小夜子

つかの間の薄き日差しや寒桜
切千の縮れ具合や風が吹く
数え日や有馬記念の大見出し
初鏡母の形見の帯締めて
参拝のあとの湯豆腐城南宮

壽一
百合子
多美子
青子
敏子



外構工事、ガレージ工事、建設全般

(有)平田組

芝山町新井田445-297(はにわ台団地内)

電話 0479-85-8588

広告



お知らせ

架け橋になる誇り 予備自衛官募集

受験願書受付中

種 目	応募資格	受付期限 (締切日必着)	待遇・その他
予備自衛官補 (一般)	18歳以上34歳未満の者 (令和2年7月1日現在)	4月10日(金) まで	日額：8,100円 (階級は指定し ない教育訓練召 集手当) 所定の教育期間 修了後、予備自 衛官として任用
予備自衛官補 (技能)	18歳以上で国家資格など を有する者(資格により 53～55歳未満の者) (令和2年7月1日現在)		

志願書類請求および詳しいお問い合わせは

成田地域事務所 ☎0476-22-6275 携帯:090-9145-2596
メールアドレス <http://www.mod.go.jp/pco/chiba>

芝山町社会福祉協議会

非常勤職員募集

芝山町社会福祉協議会では、障害を持つ方への作業指導補助ができる非常勤職員を募集しています。学歴は問いません。普通自動車免許が必要です。

募集職種 福祉作業所指導員職(1人)

勤務地 芝山町福祉作業所

労働時間 1週につき30時間以内

賃金 時給930円、昇給・賞与・退職金なし

休日 週2日、祝日、有給休暇あり
(規定により付与)

その他 社会保険加入、通勤手当あり

受付期間 3月1日(日)～17日(火)

試験日 3月下旬

試験内容 書類審査、面接

問合せ 芝山町社会福祉協議会
☎78-0850 担当 菅井

視聴覚教材センター

メディアボランティア募集

視聴覚教材センターでは、東金市、山武市、大網白里市、九十九里町、芝山町、横芝光町に昔から伝わる郷土芸能・風習・行事などの伝統文化を映像として記録・保存する「ふるさとデジタル化事業」や、小学生以下を対象とした子どもたちに16ミリフィルムやプロジェクターを使い映画を上映する「子ども映像教室事業」を行っています。撮影や取材、映画上映に興味・関心のある方で、ご協力いただける方を募集しています。活動日時や場所など詳細についてはご相談ください。

問合せ 山武郡市広域行政組合教育委員会 山武郡市視聴覚教材センター
☎0475-54-0254

山武地域住民の生命と健康を守る

山武郡市急病診療所

山武郡市急病診療所は山武地域住民の生命と健康を守るため、夜間急病患者の初期医療行為を行うことを目的として設置されています。

診療科目 内科・小児科・外科

診療時間 午後8時～11時(年中無休)

受付時間 午後8時～10時45分

所在地 東金市堀上360番地2

問合せ ☎0475-50-2535

※山武郡市医師会の医師が交替で診療に当たっているため、担当医師の専門外の時は診療できない場合があります。事前にお問い合わせください。



暮らしのお悩み相談会

悩みごとはありませんか？

今回は、リーガルサポート千葉県支部のご協力により、遺産・相続・成年後見に関するご相談を司法書士に直接相談することができます。ひとりで悩まず、お気軽にご相談ください。

開催日 3月27日(金)

時間 午後1時30分～3時30分(40分/3組まで) ※要予約・先着順

会場 役場南庁舎1階

費用 無料

問合せ 特定非営利活動法人リンク
芝山町くらしの相談室
☎080-4429-4432
(担当 高橋・佐藤)

広告

(有)エムアールサービスは陸・海・空 輸送用冷凍空調機器の専門店です。



未来の
サービスエンジニア
募集中!

経験・資格・学歴・性別 問いません! 資格取得も全額会社負担! 責任をもって0から指導します!
機械が好き! 車が好き! 地元で働きたい! 職業体験も受け付けておりますので、まずはご連絡を!

千葉県山武郡芝山町大台3100-36 TEL:0479-77-3641 URL:www.mrservice.co.jp MAIL:info@mrservice.co.jp

3月・4月のごみを出す日

- ▶可燃ごみ(毎週火・金曜)
- ▶資源/不燃/有害ごみ(毎月第1・3月曜)
3月2・16日 4月6・20日
回収が終わるまでに数日かかることがあります。
- ▶粗大ごみ(毎月2回・金曜日)
3月6・20日 4月10・24日
自宅回収は、上記の指定日のみで、ステッカーを貼ってください。
※前日までに電話予約が必要です。
- ▶持込み
平日・毎月第2日曜日
※日曜日は、事前予約が必要です。
平日に予約をしてください。
- ▶問合せ 山武郡市環境衛生組合
☎86-3516

公民館情報

問合せ ☎77-0066

今月の情報

「おはなし会」の開催について

今月のテーマは「おはなし玉手箱」です。
絵本や紙芝居などを親子で楽しんでみませんか?

開催日 3月21日(土)
時間 午前10時30分～
対象者 乳幼児(保護者同伴)
参加費 無料(予約不要)

地域安全ニュース

山武警察署 ☎0475-82-0110

悪質商法の被害防止

社債、未公開株、海外事業への出資や過去の投資被害からの救済などを装ってお金をだまし取る利殖商法、高齢者を狙った送り付け商法、消火器や布団を高額で売りつける押し付け商法など、悪質商法による被害が後を絶ちません。

被害に遭った時や不安を感じた時は一刻も早く相談を。クーリングオフにより被害の防止・回復ができる場合があります。

〈被害に遭わないためのポイント〉

- 相手の身分と用件をしっかりと確認する。
- うまい話や儲かる話を信用しない。
- すぐ契約するように迫ってきても安易に契約をしない。
- あいまいな返事をせず、勇気を出してはっきりと断る。
- 1人で判断しないで家族や知人、相談機関へ相談する。
- しつこい場合は110番をする。

〈相談窓口〉

- 警察本部相談サポートコーナー
☎043-227-9110(短縮#9110)
- 県消費者センター
☎047-434-0999

3月の移動交番

期日	場所	時間
3日(火)	道の駅風和里しばやま	午後2時～3時30分
5日(木)	福祉センター「やすらぎの里」	
6日(金)	空の駅風和里しばやま	午前10時～11時30分
9日(月)	芝山町役場	
10日(火)	道の駅風和里しばやま	
12日(木)	福祉センター「やすらぎの里」	
17日(火)	道の駅風和里しばやま	午後2時～3時30分
19日(木)	福祉センター「やすらぎの里」	
24日(火)	道の駅風和里しばやま	
26日(木)	福祉センター「やすらぎの里」	
30日(月)	芝山町役場	午前10時～11時30分
31日(火)	道の駅風和里しばやま	午後2時～3時30分

※気象状況や事件・事故発生によって、予定が変更になる可能性があります。

お知らせ

交通安全

ルールとマナーを守りましょう

千葉県では、令和元年中の交通事故による死亡者が172人となり、全国ワースト1位となっています。

交通事故は、夕暮れ時や夜間、明け方の道路横断中に多く発生します。歩行者の方は、明るい服装や反射材を身に着けましょう。ドライバーの方は、横断歩道のある場所では、歩行者が最優先であること
を再認識し、思いやりのある運転をお願いします。



3月の無料相談 >>> お気軽にご相談ください

相談内容	日時・場所	問合せ
ふくし駆け込みテレホン	月曜日～金曜日 午前9時～午後5時	社会福祉協議会 ☎78-0526
弁護士無料法律相談※要予約	3月24日(火) 福祉センター 午後1時30分～3時30分	
人権・行政相談	3月10日(火) 福祉センター 午後1時～3時30分	総務課 ☎77-3901
登記・法律・債務整理の相談会 ※要予約(12日まで)	3月14日(土) 旭市民会館 午後1時～5時 千葉司法書士会八日市場支部の相談です	司法書士林事務所 ☎0479-63-5602
税理士による無料相談 ※要予約(平日9時～12時)	3月4日(火)・18日(火) 午前10時～午後3時 税務支援センターの税理士による相談です	千葉県税理士会東金支部 (東金商工会館内) ☎0475-50-6322
ちば北総地域若者サポートステーション無料相談会 ※要予約	3月19日(木) 福祉センター 午後1時～5時 若者の就労支援の相談会です	ちば北総地域若者サポートステーション ☎0476-24-7880
障害年金の無料・個別相談会 ※要予約	3月17日(火) 成田商工会議所 午後1時30分～4時30分 社会保険労務士が受給要件・申請手続きについて説明します	NPO法人 みんなでサポートちば ☎043-301-2311

ま ちのうごき

人口と世帯数

	2月1日現在	前月比
人口 男	3,674人	- 1人
女	3,573人	- 7人
合計	7,247人	- 8人
世帯	3,016世帯	+ 6世帯

お誕生おめでとう

赤ちゃん名	保護者	地区
逸未	菱木 友住	大台南
優佑紗	アタライピラル	はにわ台東

ご冥福をお祈りいたします

氏名	地区
瀬尾 修	はにわ台南
齋藤 つる	坂志岡
八角 靖	高田東
吉井 キミ	牧野西
堀越 忠治	高田東
加藤 玄晃	飯櫃
飯高 秋男	牧野東
大野美津子	はにわ台北2
鈴木梅四郎	はにわ台南
井上喜代子	小池9
千脇美代子	高田西

※1月1日から1月末日受理分。この欄への掲載を望まない方は、届出のときに、係に申し出てください。

月間航空機騒音測定結果 (速報)

令和2年1月分

騒音測定地点	区域	Lden	Lden
第二工業団地管理事務所	Aラン76	64.2	
A滑走路先端	Aラン76	70.5	
芝山集会所	Aラン70	59.9	
谷平野岩澤宅	Aラン70	57.2	
小池共同利用施設	Aラン70	60.6	
竜ヶ塚集会所	Aラン70	56.1	
芝山町役場	Aラン66	55.6	
芝山小学校	Aラン62	53.3	
平行滑走路先端	Bラン73	75.4	
菱田共同利用施設	Bラン62	59.1	
菱田東公会堂	Bラン62	56.1	
加茂公民館	Bラン62	63.1	
千田 (多古町)	Bラン62	60.9	
辺田龍泉院	谷間	55.1	
住母家集会所	谷間	56.7	
旧東小学校	谷間	56.2	
上吹入集会所	谷間	55.8	
高谷共同利用施設	谷間	57.5	
中郷公会堂	平行隣接	52.2	
高田西部公民館	区域外	48.3	
牧野西部公民館	区域外	47.2	

すくすく健やか
元気
いっぱい!



新井田

鈴木 輝希くん (9歳)
轟希 奏音ちゃん (5歳)
夏絃くん (1歳)

我が家の3人目の天使として生まれてくれた夏絃。動物が大好きで最近はお兄ちゃんお姉ちゃん「ぞうさん」のうたを歌いながら絵を描いて楽しんでいます。これからも、みんなで一緒にたくさん笑って成長していこうね!

3月下旬・4月上旬の保健事業 >>> 予防接種・健診等

場所 保健センター ☎ 77-1891 [*印は福祉センター ★印は要申込]

月	日	事業名	時間
3月	18日(水)	子育て世代の健康・食育講座 (対象者 子育て中の方)	9:45~12:00 (★)
	19日(木)	ことばの相談 (対象 ことばの発達・発音・どもるなど、子どものことばのことで心配のある希望者)	10:10~ (要予約)
	23日(月)	子育て相談③ (子どもの発達・行動・育児などのことで心配のある希望者)	13:10~ (要予約)
	25日(水)	ばわふる運動塾 (水曜日後期コース) (対象者 30~69歳)	10:00~11:30 (★) (*)

※4月23日(木)から乳がん検診が始まります

※5月13日(水)から子宮がん検診が始まります

休日当番医 >>> 休日当番医テレホンガイド ☎ 0475-50-2531

診療時間 午前9時~午後5時まで

月	日	南方地区 (東金・大網・九十九里)	北方地区 (山武・横芝光・芝山)
3月	1日(日)	錦織メディカルクリニック(大網白里) ☎0475-72-0214	さくらクリニック(横芝光) ☎0479-84-4333
	8日(日)	とうがね中央糖尿病腎クリニック(東金) ☎0475-54-2421	高根病院(芝山) ☎0479-77-1133
	15日(日)	ふるがき糖尿病循環器クリニック(大網白里) ☎0475-70-0801	まさごクリニック(横芝光) ☎0479-80-0122
	20日(祝)	古川クリニック(九十九里) ☎0475-76-1588	明海クリニック(山武) ☎0475-80-5355
	22日(日)	うじはらクリニック(大網白里) ☎0475-73-3320	京葉内科クリニック(山武) ☎0475-82-2400
29日(日)	不動堂クリニック(九十九里) ☎0475-76-7737	大平医院(山武) ☎0479-86-6012	

※ 専門以外の時は診療できない場合があります。

※ 昼休み時間については、各医療機関にお問合せください。

※ 当番医は、都合により変更になる場合があります。「休日当番医テレホンサービス」でご確認ください。

しばやま『スター名鑑』

#4

このコーナーでは、さまざまな分野で活躍する町内のスターを紹介します。



菅澤 彰人 / AKITO SUGASAWA (菱田宿)

平成13年8月4日生まれの18歳。平成29年、東京学館高等学校に入学後「中学では何も成し遂げられなかったけれど、写真なら自分の表現したいものを自由に表現できる」と思ったことをきっかけに、写真部に入部しました。

— 千葉県合同写真展で金賞を受賞

高校入学後、写真部に入部した菅澤さんは、カメラが好きな友人と一緒に成田山や佐倉市、成田空港、秋葉原などさまざまな場所で写真を撮り、その写真の反省点を互いに指摘し合うなどして日々写真の技術を高めていきました。そしてその努力が実を結び、令和元年9月9日に開催された千葉県合同写真展では、課題部門・自由部門合わせて1,325点の作品がある中、自由部門において「金賞」を受賞しました。

— 写真を撮るとき的心境

良い写真を撮るために、たとえ天候が悪くても外出時はカメラを持ち、撮りたいものをすぐ撮れるようにすることや、より早くその場面に合った設定に変えられるようにすることを意識しているという菅澤さん。

今回金賞を受賞した写真も、学校から帰る途中の駅で電車を待っている時に美しいと思った情景を撮影しました。「当時は雨が降っていてカメラを扱うには合わない天気でしたが、濡れたアスファルトの反射や灯りに照らし出される雨、遠くに見える電車の光がとても美しく見え、その時の景色をそのままの色合いで撮ることを大切にしながら撮影しました」と当時の気持ちを語ってくれました。

— 今後の目標

今までがむしゃらに頑張ってきましたが、振り返ってみればその努力は楽しみながらやっていたと思います。初めのうちは、友人との間には努力しても埋まらない才能の差があると思ってしまうようになりましたが、今では写真が大好きになりました。今後は、自分の世界観や視点が再現できたもの、理想的に映ったものを撮影し、自主的に写真展やコンテストに参加して、さらに活躍していきたいと思います。



▲透明に染まる (金賞を受賞した作品)

あとがき

◆今月号では、保育所の節分(豆まき)にお邪魔しました。各保育所で鬼が登場すると、あちこちで泣き出したり逃げ回る子どもたちで大パニック(汗)取材に行ったら僕も第二保育所で先生鬼に襲われました(笑)。子どもたちが退治してくれたので事なきを得ました！◆やっぱり日本の伝統文化ってよいですね。今も昔も節分の豆まきや餅つきなどをしてる子どもたちは、共通して笑顔で楽しそです。◆現代は、テレビゲームや携帯・パソコンゲームで遊ぶことが主流の時代ですが、あらためて日本の伝統行事を体験することや凧揚げやベーゴマ、竹馬などの昔の遊びをするのもよいものだと感じます。◆僕も昔の遊びを少しだけ知る昭和生まれとして、その部分の伝統も発信していけるとよいのかなあと感じます。(D)

◆少し肌寒いけれど心地よい空気、薄いピンクとオレンジが混ざったような空の色、水たまりに反射する柔らかな太陽の光。朝の光景の中に春の訪れを感じる気持ちの良い季節になりました。◆春と言えば「お花見」。昨年はなかなか予定が決まらず、桜が散ってしまったという失敗をしてしまったので、今年からは早めに計画を立てて満開の桜の下でお花見をしたいと思えます！◆11月号から掲載を始めた「しばやまスター名鑑」。今後も頑張っている人たちをたくさん紹介して、皆さんに元気を与えられるようなコーナーにしていきたいと思っています！◆一生懸命頑張っている姿を伝えたい、大会やコンクールで取めた優秀な成績を紹介してほしいなど、広報への掲載を希望される方はご連絡ください！(M)