

# 芝山町の給与・定員管理等について

## 1 総括

### (1) 人件費の状況（普通会計決算）

区 分	住民基本台帳人口 (20年度末)	歳 出 額 A	実 質 収 支	人 件 費 B	人 件 費 率 B/A	(参考) 19年度の人件費率
20年度	人 8,110	千円 4,378,802	千円 275,093	千円 1,072,275	% 24.5	% 21.9

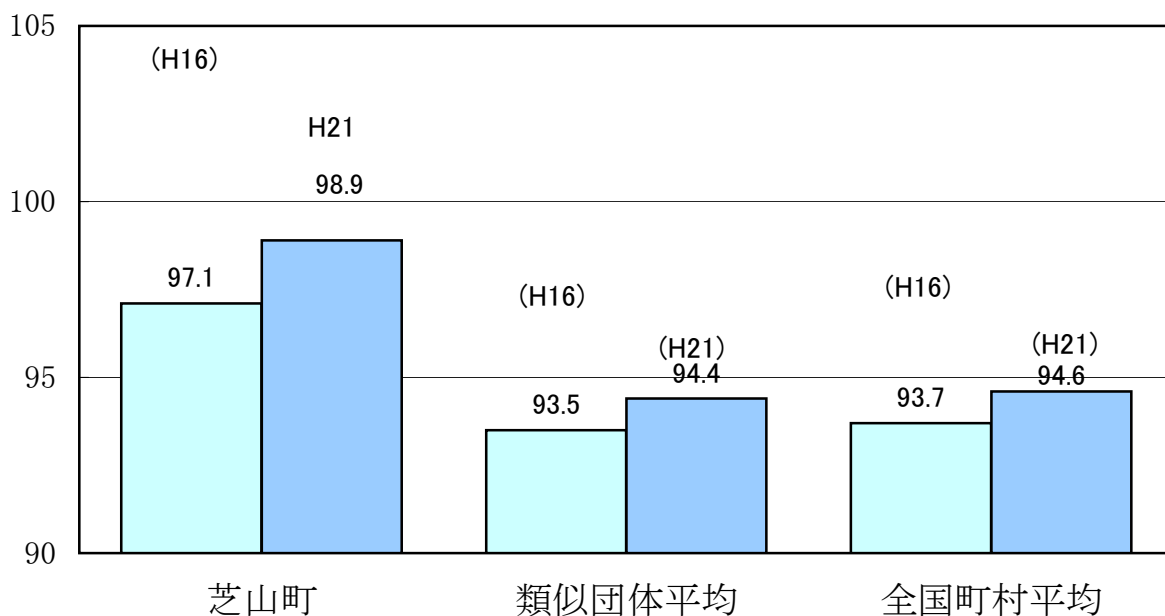
### (2) 職員給与費の状況（普通会計決算）

区 分	職員数 A	給 与 費				一人当たり 給与費 B/A	(参考)類似団体平均 一人当たり給与費
		給 料	職員手当	期末・勤勉手当	計 B		
20年度	人 106	千円 438,817	千円 76,724	千円 185,689	千円 701,230	千円 6,615	千円 6,037

- (注) 1 職員手当には退職手当を含まない。  
2 職員数は、20年4月1日現在の人数である。

### (3) 特記事項

### (4) ラスパイレス指数の状況（各年4月1日現在）



- (注) 1 ラスパイレス指数とは、国家公務員の給与水準を100とした場合の地方公務員の給与水準を示す指数である。  
2 類似団体平均とは、人口規模、産業構造が類似している団体のラスパイレス指数を単純平均したものである。

## 2 職員の平均給与月額、初任給等の状況

### (1) 職員の平均年齢、平均給料月額及び平均給与月額の状況（21年4月1日現在）

#### ①一般行政職

区 分	平均年齢	平均給料月額	平均給与月額	平均給与月額 (国ベース)
芝山町	43.3 歳	344,849 円	406,527 円	378,893 円
千葉県	44.4 歳	355,669 円	443,531 円	406,162 円
国	41.5 歳	325,521 円	—	391,770 円
類似団体	43.7 歳	326,346 円	368,573 円	357,026 円

②技能労務職

区 分	公務員				民間			参考
	平均年齢	平均給料月額	平均給料月額(A)	平均給与月額(国ベース)	対応する民間の類似職種	平均年齢	平均給与月額(B)	A/B
芝山町	49.8 歳	257,975 円	271,750 円	268,650 円	—	—	—	—
うち用務員	49.8 歳	257,975 円	271,750 円	268,650 円	用務員	54.5歳	214,000 円	1.3
千葉県	49.9 歳	331,246 円	386,982 円	366,506 円	—	—	—	—
国	49.2 歳	285,548 円	—	322,737 円	—	—	—	—
類似団体	49.9 歳	301,975 円	322,621 円	318,043 円	—	—	—	—

区 分	参考		
	年収ベース(試算値)の比較		
	公務員(C)	民間(D)	C/D
芝山町	—	—	—
うち用務員	4,339,500 円	3,027,000 円	1.4

※民間データは、賃金構造基本統計調査において公表されているデータを使用している。(平成18年～20年の3か年平均)

※技能労務職の職種と民間の職種等の比較にあたり、年齢、業務内容、雇用形態等の点において完全に一致しているものではない。

※年収ベースの「公務員(C)」及び「民間(D)」のデータは、それぞれ平均給与月額を1.2倍したものに、公務員においては前年度に支給された期末・勤勉手当、民間においては前年に支給された年間賞与の額を加えた試算値である。

(2) 職員の初任給の状況(21年4月1日現在)

区 分		芝山町	千葉県	国
一般行政職	大学卒	178,800 円	178,800 円	I種 181,200 円 II種 172,200 円
	高校卒	145,900 円	144,500 円	140,100 円
技能労務職	高校卒	142,300 円	144,500 円	—
	中学卒	— 円	133,100 円	—

(3) 職員の経験年数別・学歴別平均給料月額の状況(21年4月1日現在)

区 分		経験年数10年	経験年数15年	経験年数20年
一般行政職	大学卒	256,600 円	312,600 円	362,800 円
	高校卒	— 円	266,200 円	333,600 円
技能労務職	高校卒	— 円	— 円	245,500 円
	中学卒	— 円	— 円	— 円

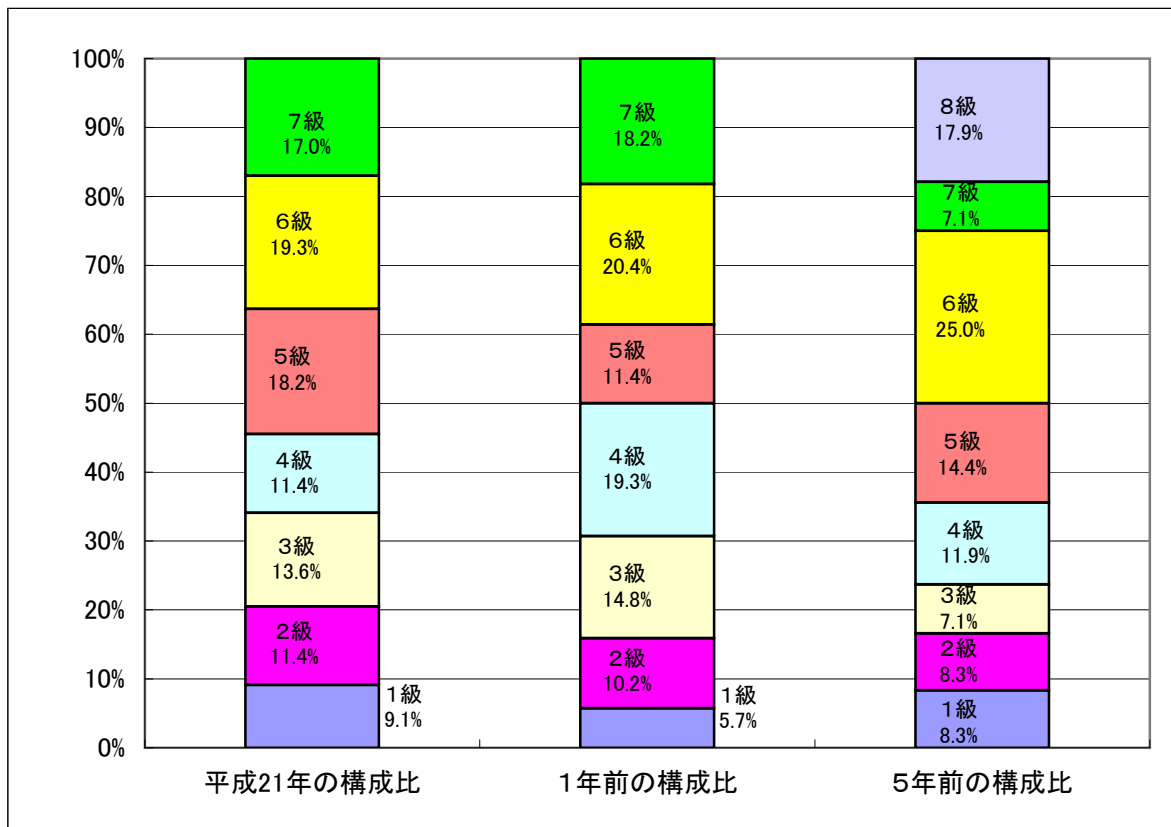
3 一般行政職の級別職員数等の状況

(1) 一般行政職の級別職員数の状況(21年4月1日現在)

区 分	標準的な職務内容	職員数	構成比
1級	主事	8 人	9.1 %
2級	主事	10 人	11.4 %
3級	主任主事	12 人	13.6 %
4級	副主査	10 人	11.4 %
5級	係長	16 人	18.2 %
6級	主査	17 人	19.3 %
7級	課長、局長、室長、主幹	15 人	17.0 %

(注) 1 芝山町の給与条例に基づく給料表の級区分による職員数である。

2 標準的な職務内容とは、それぞれの級に該当する代表的な職務である。



(注)平成18年に8級制から7級制に変更している。(旧給料表の1級及び2級並びに3級及び4級をそれぞれ統合)

## (2) 昇給への勤務成績の反映状況

人事考課制度を実施していないため全職員一律で昇給させています。(ただし、勤務日数が少ない職員は除く) 今後は人事考課制度を取り入れ、勤務成績の評定を行う予定です。

## 4 職員の手当の状況

### (1) 期末手当・勤勉手当

芝山町	千葉県	国
1人当たり平均支給額(20年度) 1,727 千円	1人当たり平均支給額(20年度) 1,942 千円	—
(20年度支給割合) 期末手当 3.0 月分 勤勉手当 1.50 月分 ( )月分 ( )月分	(20年度支給割合) 期末手当 3.0 月分 勤勉手当 1.50 月分 ( 1.6 )月分 ( 0.75 )月分	(20年度支給割合) 期末手当 3.0 月分 勤勉手当 1.50 月分 ( 1.6 )月分 ( 0.75 )月分
(加算措置の状況) 職制上の段階、職務の級等による加算措置 ・役職加算5～15%	(加算措置の状況) 職制上の段階、職務の級等による加算措置 ・役職加算5～20% ・管理職加算15・25%	(加算措置の状況) 職制上の段階、職務の級等による加算措置 ・役職加算5～20% ・管理職加算10～25%

(注) ( )内は、再任用職員に係る支給割合である。

(2) 退職手当（21年4月1日現在）

芝山町			国		
(支給率)	自己都合	勸奨・定年	(支給率)	自己都合	勸奨・定年
勤続20年	23.5 月分	30.55 月分	勤続20年	23.5 月分	30.55 月分
勤続25年	33.5 月分	41.34 月分	勤続25年	33.5 月分	41.34 月分
勤続35年	47.5 月分	59.28 月分	勤続35年	47.5 月分	59.28 月分
最高限度額	59.28 月分	59.28 月分	最高限度額	59.28 月分	59.28 月分
その他の加算措置 定年前早期退職特例加算(2%~20%加算)			その他の加算措置 定年前早期退職特例加算(2%~20%加算)		
1人当たり平均支給額	3,411 千円	14,759 千円			

(注) 退職手当の1人当たり平均支給額は、前年度に退職した職員に支給された平均額である。

(3) 地域手当

(21年4月1日現在)

支給実績(20年度決算)		15,327 千円	
支給職員1人当たり平均支給年額(20年度決算)		128,799 円	
支給対象地域	平成21年度支給率	支給対象職員数	国の制度(支給率)
全域	3 %	119 人	- %

(4) 特殊勤務手当（21年4月1日現在）

支給実績(20年度決算)		3,587 千円	
支給職員1人当たり平均支給年額(20年度決算 医師等を除く)		3,925 円	
医師等に対する支給年額(20年度決算)		3,548,000 円	
職員全体に占める手当支給職員の割合(20年度)		9.2 %	
手当の種類(手当数)		10	
手当の名称	主な支給対象職員	主な支給対象業務	左記職員に対する支給単価
税務手当	税務職員	滞納処分事務	日額320円
		未納整理事務	日額250円
		家屋調査	日額250円
医師手当	国保診療所の医師	診療に従事する職員	月額12万円
研究手当		診療に関する研究をする職員	月額8万円
診療手当		診療に従事する職員	診療を行った日1日につき1万円
往診手当		勤務時間内の往診	往診料・診察料の100分の50
		勤務時間外の往診	往診料・診察料の100分の100

(5) 時間外勤務手当

支給実績(20年度決算)	33,181 千円
職員1人当たり平均支給年額(20年度決算)	325 千円
支給実績(19年度決算)	43,535 千円
職員1人当たり平均支給年額(19年度決算)	423 千円

(6) その他の手当 (21年4月1日現在)

手当名	内容及び支給単価	国の制度との異同	国の制度と異なる内容	支給実績 (20年度決算)	支給職員1人当たり 平均支給年額 (20年度決算)
扶養手当	扶養親族のある職員に支給 ・配偶者 13,000円 ・配偶者以外 6,500円 ・16歳から22歳までの子 1人につき 5,000円加算	同		13,323 千円	233,737 円
住居手当	・借家 〔家賃12,000円超の場合〕家賃 に応じて27,000円を限度に支給 ・自宅 4,300円(期間無し)	異	自宅支給額 国→2,500円 自宅支給期間 国→新築, 購入後5年間	5,236 千円	106,857 円
通勤手当	・電車・バスを利用する場合 全額支給 ・乗用車などを使用する場合 使用距離に応じて2,000円～ 32,330円を支給	異	交通機関利用 国→1ヶ月55,000円を限度 自動車等利用 距離区分の相違により支 給額が異なる	7,827 千円	76,735 円
管理職手当	職員を管理、監督する地位にある 職員に支給(課長級職員) 給与月額×支給割合(10/100)	異	職制上の段階、職務の級等 に応じて定額を支給	9,600 千円	564,706 円
宿日直手当	休日等に来庁者の受付及び庁 舎の保全等を行う者に勤務1回に つき4,700円を支給	異	国→4,200円	573 千円	11,694 円

5 特別職の報酬等の状況 (21年4月1日現在)

区分	給料	月額	額	等
給料	町長	711,550 円	(参考)類似団体における最高/最低額	
	副町長	583,300 円	811,000 円/	321,000 円
	議 長	614,000 円	673,000 円/	363,000 円
報酬	議 長	279,000 円	364,000 円/	220,000 円
	副 議 長	233,000 円	285,000 円/	162,900 円
	議 員	219,000 円	263,000 円/	135,800 円
期末手当	町長	(20年度支給割合)		
	副町長	4.4	月分	
退職手当	議 長	(20年度支給割合)		
	副 議 長	3.0	月分	
備考	町長	(算定方式)	(1期の手当額)	(支給時期)
	副町長	給料月額×在職月数×45/100	16,178,400 円	任期毎
		給料月額×在職月数×25/100	7,368,000 円	任期毎

- (注) 1 給料及び報酬の( )内は、減額措置を行う前の金額である。  
 2 退職手当の「1期の手当額」は、4月1日現在の給料月額及び支給率に基づき、1期(4年=48月)勤めた場合における退職手当の見込額である。

## 6 職員数の状況

### (1) 部門別職員数の状況と主な増減理由

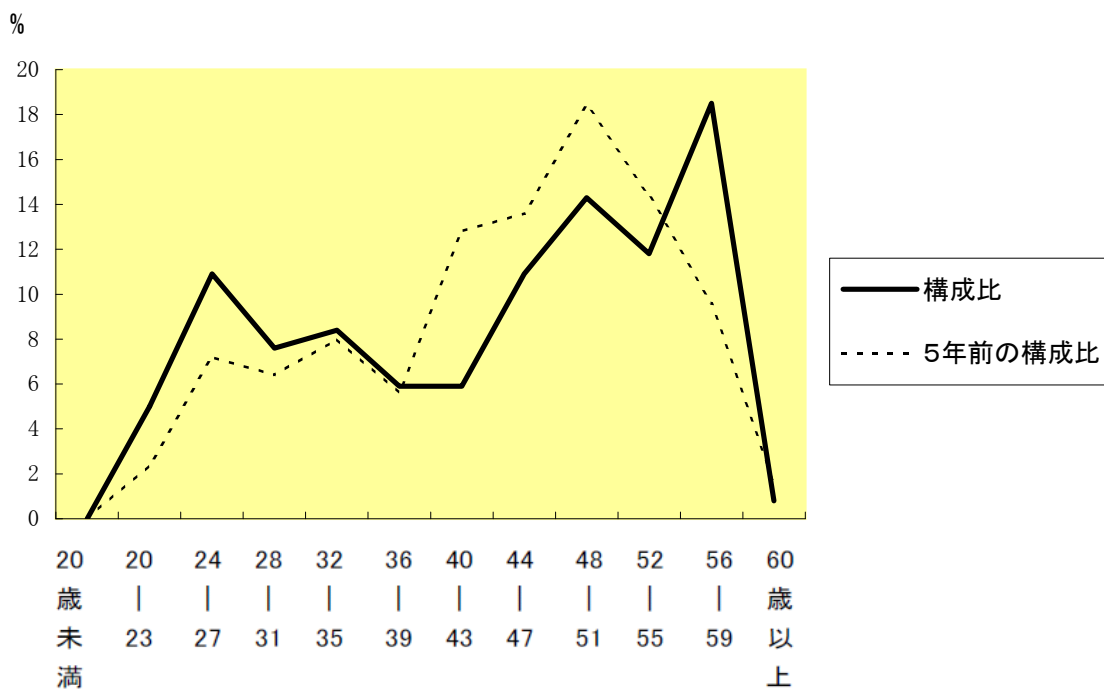
(各年4月1日現在)

区 分 部 門		職 員 数		対前年 増減数	主 な 増 減 理 由	
		平成20年	平成21年			
普通会計部門	一般行政部門	議会	2	2	0	組織改革による減 収税率向上のための職員増 人事異動による増
		総務	33	29	△ 4	
		税務	8	9	1	
		農水	7	8	1	
		商工	1	1	0	
土木		10	13	3		
民生衛生		22	20	△ 2		
計	8	8	0	<参考>		
教育部門	18	17	△ 1	人口1万人当たり職員数 110.97 人 (類似団体の人口1万人当たり職員数 119.11 人)		
小 計	109	107	△ 2	<参考> 人口1万人当たり職員数 131.94 人 (類似団体の人口1万人当たり職員数 146.16 人)		
公営 企会 業計 等部 門	病院(診療所)	1	0	△ 1	退職者不補充による減 組織改革による増 人事異動による増	
	下水道	5	6	1		
	国保・介護保険	5	6	1		
	小 計	11	12	1		
合 計	120	119	△ 1	<参考> 人口1万人当たり職員数 146.73 人		
	[ 134 ]	[ 134 ]	[ 0 ]			

(注) 1 職員数は一般職に属する職員数である。

2 [ ]内は、条例定数の合計である。

### (2) 年齢別職員構成の状況 (21年4月1日現在)



区 分	20歳 未満	20歳 23歳	24歳 27歳	28歳 31歳	32歳 35歳	36歳 39歳	40歳 43歳	44歳 47歳	48歳 51歳	52歳 55歳	56歳 59歳	60歳 以上	計
職員数	人 0	人 6	人 13	人 9	人 10	人 7	人 7	人 13	人 17	人 14	人 22	人 1	人 119

### (3) 定員管理の数値目標及び進捗状況

平成17年4月1日～平成22年4月1日における定員管理の数値目標

平成17年4月1日 職員数	平成22年4月1日 職員数	純減数	純減率
126 人	120 人	△ 6 人	△ 5.0 %

(注) 教育長は含まない。

#### (参考) 定員管理の数値目標 (数・率)

計画期間		数値目標
始 期	終 期	
平成17年4月1日	平成22年3月31日	6名(5.0%)減