

広報 しばやま

平成28年3月号

# SHIBA YAMA

無病息災の  
願いを込めて



C O N T E N T S

弥 生

3

March.2016

No.499

◎もくじ

- 2.....ひこうきの丘
- 3.....町からのお知らせ
  - 選挙結果・ごみ・入札結果
  - 国保・年金
  - マイナンバー
  - 確定申告・自動車登録
  - 固定資産税・地籍調査後の課税
  - 浄化槽
  - 保健センター
  - ホストファミリー・火災予防運動  
・農業・公民館
  - 職員の人事・給与
- 16.....ツデーマーチ
- 17.....風を感じて (101)
- 18.....芝山の祭り
- 21.....はにわ祭写真コンクール
- 22.....しばやまFOCUS
- 24.....暮らしの情報
- 28.....I♥クラブ vol.18

歳時記

- 3月 7日(月) 第1回芝山町議会定例会  
~22日(火)
- 10日(木) 中学校卒業式
- 17日(木) みつば幼稚園卒園式
- 18日(金) 小学校卒業式  
ひこうきの丘オープン
- 25日(金) 保育所修了式

# ひこうきの丘

## 3月18日(金)

### 午後3時

# OPEN!



成田国際空港A滑走路を離着陸する航空機が間近に見られる注目のスポット「ひこうきの丘」がついにオープン！航空機ファンの方はもちろん、ご家族や友達どうしてぜひご来場ください。



## ■新議員一覧 (立候補届出順)

	氏名	年齢	住所
1	實川 嘉一	62	山田1689番地
2	戸井 沢夫	67	新井田309番地
3	小嶋 秀樹	61	大里2431番地
4	伊藤 榮	60	小池1379番地7
5	平山 弘	64	菱田764番地
6	伊橋 寿夫	54	宝馬93番地52
7	麻生 孝之	47	小池2449番地
8	岩沢 達弥	56	岩山1316番地
9	川口 幸雄	72	下吹入463番地
10	内田 白民	67	朝倉394番地
11	坂井 慶子	48	新井田445番地276
12	石田 謙一	70	小池879番地5

## ■開票結果

投票総数	4,315票
有効投票数	4,276票
無効投票数	39票

## ■各投票所の投票率

投票所	投票率(%)
第1投票所 (芝山町中央研修所(役場南庁舎))	58.33
第2投票所 (高谷共同利用施設)	67.08
第3投票所 (高田共同利用施設)	60.26
第4投票所 (福祉センター「やすらぎの里」)	62.40
第5投票所 (岩山共同利用施設)	51.72
第6投票所 (菱田共同利用施設)	62.92
第7投票所 (芝山町第三保育所)	52.88

芝山町議会議員一般選挙結果  
新議員が選出されました

問 芝山町選挙管理委員会 ☎ 77-39001

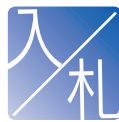
2月14日に執行された芝山町議会議員一般選挙の結果、12人の新議員が選出されました。期日前投票を含む町全体の投票率は、98.62%でした。

ペットボトルごみ  
捨てる方が変わります

問 まちづくり課 都市環境係 ☎ 77-39009

4月より、ペットボトルの再資源化を進めるために、キャップ、ラベルを分けて回収を行います。皆さまのご協力をお願いいたします。

分けたキャップ、ラベルは可燃ごみの袋に入れてください。ペットボトルは水洗いし、水気を切って資源ごみの袋に入れてください。詳しくは、「平成28年度家庭ごみの出し方(広報3月号と一緒に配付)」をご覧ください。

平成28年1月分  
入札結果

問 総務課 契約管財係 ☎ 77-39007

1月27日		工事(業務委託・物品)の名称	工事(業務委託・物品納入)の箇所	落札価格(円)	請負額(円)	契約の相手方
町道4BL-00027号線(道路改良工事)その他(1)	修設計業務委託					
		芝山町菱田地先		14,200,000		萩原土建株式会社



国保の加入・脱退

## 届け出は14日以内に！

町民税務課 国保年金係 ☎77-3913

新たに国民健康保険（以下、「国保」）に加入するときややめるときには、届け出が必要です。必ず事由が発生した日から14日以内に町民税務課国保年金係へ届け出てください。

- 国保税は、加入の届け出をした日ではなく、資格を得た日までさかのぼって納めなければなりません。
- やめる届け出が遅れると、国保税を二重に支払ってしまうことがあります。
- 社会保険に加入し、すぐにやめてしまっても届け出は必要です。社会保険に加入した後に、国保保険証での受診はできません。受診してしまった場合は、国保が負担した医療費を返還していただくこととなります。

どんなとき	届け出に必要なもの	
職場の保険をやめたとき	印鑑・職場の健康保険をやめた証明書（離職票など） 世帯主および国保に加入する方の個人番号が分かるもの	
職場の保険に加入したとき	印鑑・職場の保険証・国保の保険証 世帯主および国保をやめる方の個人番号が分かるもの	
その他の	国保の被保険者が亡くなったとき	保険証・喪主の印鑑・喪主の通帳葬儀の書類(会葬礼状または葬儀の領収書)
	住所・氏名などの変更があったとき	印鑑・保険証
	保険証をなくしたとき	印鑑・身分を証明するもの 世帯主およびなくした方の個人番号がわかるもの



障害基礎年金

## 障害がある方をサポートします

町民税務課 国保年金係 ☎77-3912

障害基礎年金は、年金加入者が病気やけがで障害を持ったときに受け取れる年金です。障害の程度などによって、受け取れる年金額は変わります。

### ■支給要件

- 次の全ての条件を満たしたときに支給されます。
- ①障害の原因となった病気やけがの初診日が次のいずれかの間にあること。
- ・国民年金加入期間
- ・20歳前または60歳以上65歳未満（国内に住んでいる方のみ）の年金未加入期間
- ※老齢基礎年金を繰り上げて受給している方を除きます。
- ②障害の原因となった病気やけがによる障害の程度が、障害認定日（初診日から1年6カ月経過した日、または1年6カ月以内）に症状が固定した場合はその日）または20歳に達したときに、障害等級の1級または2級の状態になっていること。

### ■受け取れる年金額

- 近1年間に保険料の未納がないこと。または20歳前に初診日がある場合。
- 1級・・・975,100円
- 2級・・・780,100円
- 受給者に生計を維持されている子がいる場合は、加算があります。
- ※子とは、18歳になって最初の3月31日までの子、または20歳未満で1・2級の障害がある子
- ・1人目・2人目：各224,500円
- ・3人目以降：各74,800円

【注意】保険料の未納期間があると障害になった場合でも受給できなくなる可能性があります。納付が難しいときは免除制度を利用できる場合がありますので、まずはご相談ください。

- ③初診日の前々月までに保険料を納めた期間、保険料の免除期間、若年者納付猶予期間、学生納付特例期間の合計が、加入すべき期間の3分の2以上あるか、直

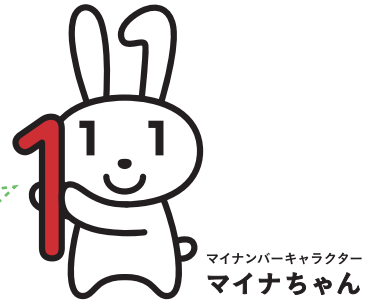
詳しいお問い合わせは  
ねんきんダイヤル  
☎0570-051165

## マイナンバーカードの交付が始まりました

問 町民税務課 戸籍係 ☎77 - 3911

芝山町でもマイナンバー（個人番号）カードの交付が始まりました。準備の整った方から順次ご連絡のお手紙をお送りしております。申請された方でもまだお手紙が届かない場合は、今しばらくお待ちください。

また、マイナンバーカードのお受け取りには期限を設けてありますが、期限内に来庁できない方は戸籍係までご相談ください。



マイナンバーキャラクター  
マイナちゃん

### 休日交付について

マイナンバーカードの交付を土・日曜日にも行います。平日に来庁が難しい方はぜひお越しください。

■開庁日 3月12日(土)、27日(日)

■受付時間 午前10時から午後3時

■受け取りに必要なもの

- ・マイナンバー通知カード（申請書から切り離れた、12桁のマイナンバーが記載されたもの）
- ・個人番号カード交付通知書（ご連絡と同封されたハガキ）
- ・写真付本人確認書類（運転免許証など）
- ・印鑑（ゴム印不可）

・住基カードをお持ちの方は個人番号カードと引き換えとなりますので必ずお持ちください。

※代理人による受け取りは本人が入院中などで来庁が困難な場合に限り、仕事で忙しいなどを理由に代理人への委任は行えません。この場合は医師の診断書などが必要となりますので、詳しくは戸籍係へご相談ください。

【注意】受け付けは個人番号カードに関するもののみです。証明書の発行などは行えませんのでご了承ください。必要書類がそろっていない場合は交付できませんのでご注意ください。

### 住所の登録はお済みですか？

住民基本台帳（住民票）は、町民であることを公的に証明するものです。住所の異動の際は期間内に届け出てください。また、住所異動や戸籍の届け出を行う際は、変更となる方全員の通知カード、マイナンバーカードまたは住基カードを戸籍係まで持参してください。戸籍係にて住所や氏名などの個人情報の変更（追記）を行います。

### 個人番号カードによる 証明書コンビニ交付

マイナンバーカードを利用した証明書コンビニ交付サービスが開始されます。新たに住民票の記載事項証明書も交付可能となるほか、セーブオンでの交付も開始されます。証明書1通あたりの手数料も窓口に比べ50円安くなるなど、便利でお得な証明書コンビニ交付サービスをぜひご利用ください。

住基カードでのサービスも引き続きご利用いただけます。

【ご利用に必要なカードおよび手続き】

ご利用にはマイナンバーカードまたは住基カードが必要です。いずれも戸籍係にてお取り扱いしています。

カード種類	事前手続き
マイナンバーカード	利用者用電子証明書の登録
住基カード	コンビニ交付サービスの事前登録

※サービス開始日は、ホームページなどでお知らせいたします。

問合せ

マイナンバー総合フリーダイヤル  
**0570-20-0178**（無料）

平日午前9時30分～午後10時 土日祝午前9時30分～午後5時30分（年末年始12月29日～1月3日を除く）

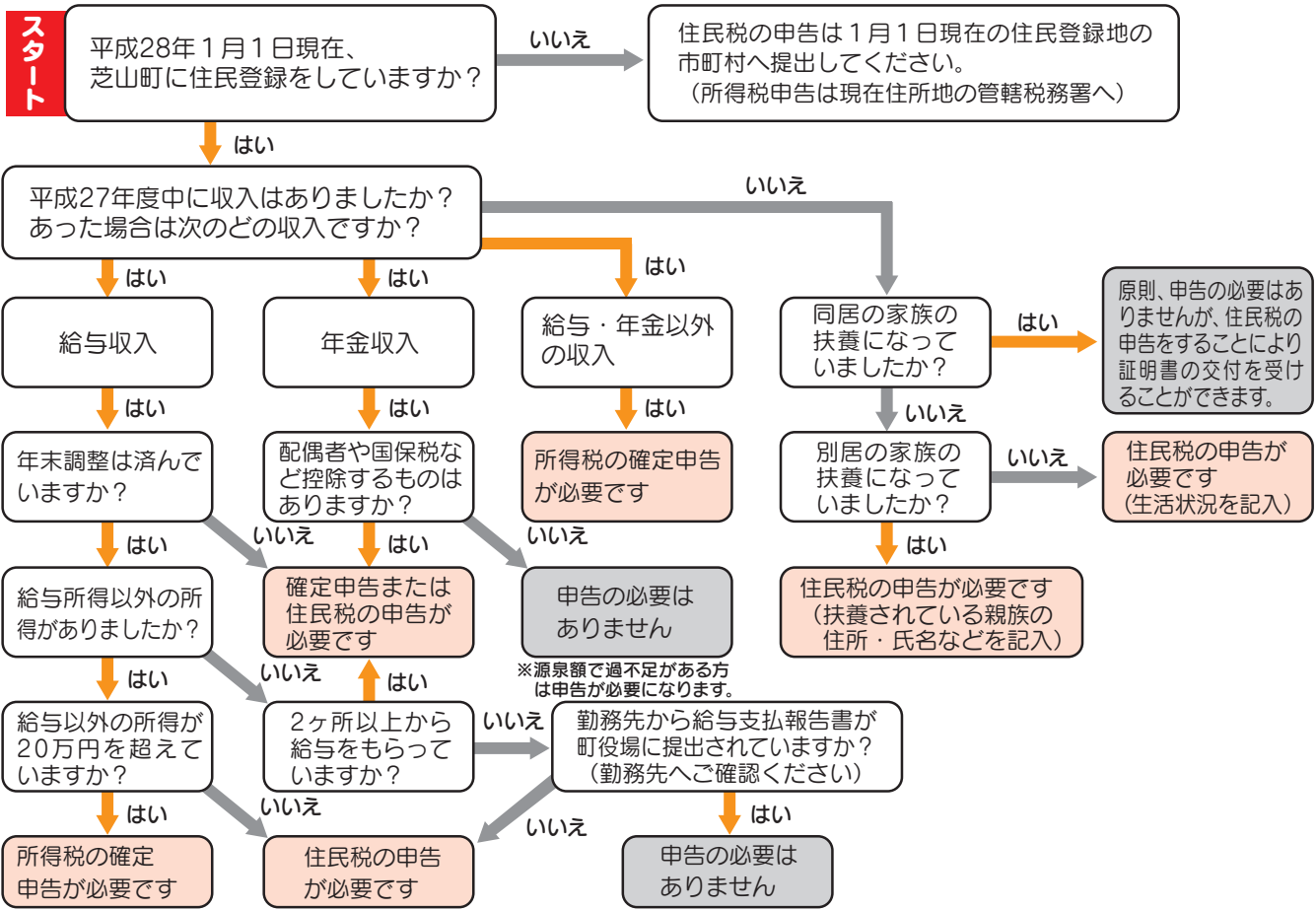
※通知カード、個人番号カードに関することや、その他マイナンバー制度に関することにお答えします。  
※音声ガイダンスに従って、お聞きになりたい情報のメニューを選択してください。

# 確定申告

問・所得税に関すること：東金税務署 ☎0475-52-3121  
 ・町県民税に関すること：町民税務課 課税係 ☎77-3915

申告と納付の期限は	
所得 税	3月15日(火)まで
贈与 税	3月15日(火)まで
個人事業者の消費税 および地方消費税	3月31日(木)まで

## あなたは所得税や住民税の申告をする必要があるでしょうか？



**注意** 収入は無かった場合でも住民税の申告が必要な場合があります。上記のフロー図により申告が必要とされた方でも、国民健康保険税、後期高齢者医療保険料、介護保険料などの軽減判定やその他の行政サービスを受ける上で申告が必要となることがあります。また、所得の照明を必要とする場合は、申告がされていないと証明書を発行することができません。

車 種	申告手続き先
軽自動車（四輪など）	《軽自動車検査協会千葉事務所》 住所：千葉市美浜区新港223-8 電話：050-3816-3114
普通車（成田・千葉ナンバー） 二輪軽自動車 （125cc超250cc以下のオートバイ） 二輪小型自動車 （250cc超のオートバイ）	《関東運輸局千葉運輸支局》 住所：千葉市美浜区新港198 電話：050-5540-2022
原動機付自転車 （125cc以下のオートバイ） 小型特殊自動車（トラクタ等） ミニカー（50cc以下）	《芝山町町民税務課 課税係・収税係》 住所：芝山町小池992 電話：77-3915

**確認してください！  
軽自動車の変更廃車登録**

町民税務課 課税係 ☎77-3915

町で課税する軽自動車税は、4月1日に所有している人に課税されます。手続きが4月1日を過ぎてしまうと、1年分の税金を支払うこととなります。また、廃車したつもりで税金を納めないまま滞りになると、差し押さえなどの処分を行います。手続きは確実に行ってください。

## 資産

### 固定資産税課税台帳 縦覧は4月1日から

町民税務課 課税係 ☎77-3915

縦覧と閲覧の際に行う本人確認には、運転免許証または健康保険証などが必要です。また、代理人の方は必要書類をご確認の上ご来庁ください。

#### 縦覧

自己所有資産の評価額が適正であるか確認をしていただく制度です。その趣旨からはずれる場合はお断りすることがあります。

■期間 4月1日(金)～5月2日(月)  
(土・日・祝祭日を除く)

■場所 役場町民税務課係

■手数料 無料

■縦覧できる方

- ①町内に土地や家屋を所有する納税義務者および同居の親族など
- ②納税管理人

#### 閲覧

「固定資産税課税台帳」により固定資産税の課税内容を確認するため、本人の所有する物件のみ閲覧できます。

■期間 通年。平成28年度分は4月1日(金)から(土・日・祝祭日を除く)

■場所 役場町民税務課係

■手数料 縦覧期間中は無料。その他の期間は有料。

■閲覧できる方

- ①町内に土地や家屋を所有する納税義務者および同居の親族など
- ②納税管理人
- ③借地人および借家人など
- ④固定資産を処分する権利を有する方

#### 縦覧・閲覧に必要なもの

- ・納税義務者の本人確認書類
- ・代理人の場合は委任状と、代理人の本人確認書類
- ・法人の場合は、代表者印を押印した申請書または委任状
- ・借地人や借家人などその他の場合は、閲覧する権利を有することがわかるもの(賃貸借契約書、不動産登記簿など)と、申請者の本人確認書類
- ・印鑑
- ※本人確認書類：  
運転免許証、健康保険証など

## 課税

### 地籍調査終了後の土地課税 評価額の変更にご注意

町民税務課 課税係 ☎77-3915

町では、税負担の公平性やこの原則に基づき、地籍調査が終了し、賦課期日(1月1日)までに登記簿に登記された土地は、登記地積で評価して課税を行います。

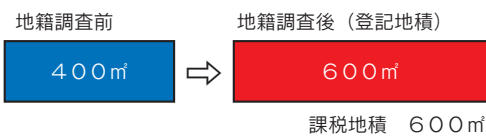
土地についての固定資産税は、地籍調査により登記地積が減少した場合、増加した場合は増加後の地積で評価して課税します。また、土地の分筆や合筆、地目変更があった場合も登記簿に登記された内容で評価して課税を行うこととなります(ただし、地目については利用状況によって課税することになりますので、登記簿と異なる

場合もあります)。

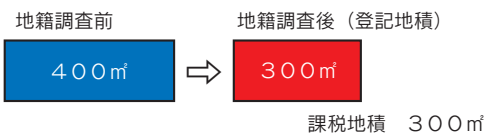
そのため、地籍調査が終了し、登記簿に登記された土地の地積や地目が変わった場合、固定資産税が増額になる場合も考えられますので、ご理解とご協力をお願いします。

※現地立ち会いが終了していても、新しい面積や地目などが登記されない限り、評価額は変わりません。

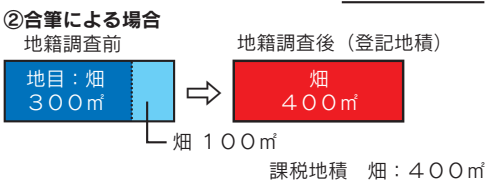
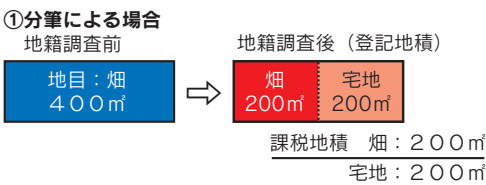
#### 例1 地籍調査で地積が増えた場合



#### 例2 地籍調査で地積が減った場合



#### 例3 分筆・合筆により面積が異動した場合



# 合併浄化槽 維持管理費補助金制度

## 4月から受け付け開始

問 まちづくり課 下水道係 ☎77-3924

浄化槽の効果的な利用には、浄化槽法で定められた保守点検、清掃、法定検査を実施することが必要です。  
町では、合併浄化槽の適正な維持管理をしている方に、維持管理費の一部を助成しています。

### 補助対象者・補助金額

■対象者 芝山町に住所を有する方で、住宅に設置した10人槽以下の合併浄化槽を適正に維持管理している方

■補助金額 毎年1回 1万円

### 対象とならない方

- ・浄化槽の設置届けをせずに合併浄化槽を設置した方
- ・建築確認を受けずに合併浄化槽を設置した方
- ・合併浄化槽の水質検査の結果が不適格と判定された方
- ・合併処理浄化槽の水質検査の結果が不適正と判定された方
- ・千葉県浄化槽取扱指導要綱を遵守していない方
- ・賃貸など営利を目的とした住宅に合併浄化槽を設置した方
- ・町税を滞納している方

### 補助対象となる経費

- ・合併浄化槽の維持管理にかかる保守点検費(※1)
- ・法定検査費用(※2)

### 補助対象とならない経費

- ・トイレの汚水のみを処理する単独浄化槽の維持管理費
- ・汚泥の汲取り(清掃)にかかる費用

### 受付期限・申請の方法

■受付期限 9月30日(金)

■申請方法 役場まちづくり課下水道係備え付けの申請用紙、または町ホームページから印刷した申請書類に、必要書類を添えて申請してください。

■申請に必要なもの

①維持管理に関する契約を証明す

る書類の写し

②平成27年4月1日から平成28年3月31日までに法定検査を受検し、適正であったことを証明する書類の写しと領収書の写し

③平成27年4月1日から平成28年3月31日までに保守点検を実施した記録票の写しと領収書の写し

#### ※1 保守点検とは

浄化槽のさまざまな装置が正常に作動しているか点検し、装置の調整・修理、汚泥などの引き抜きや清掃時期の判定、消毒剤の補充などを行います。

保守点検の作業には技術上の基準があり、専門的知識や技能、専用の器具機材が必要です。県知事登録をしている保守点検資格のある業者に作業を委託することをおすすめします(年3回以上、点検費は有料)。

◎保守点検に関する問合せ

し

④申請者名義の預金通帳または口座番号がわかるもの

⑤印鑑

※必要書類を一部でも紛失してしまった方は、検査依頼先に連絡し、書類の再発行をしてください。

#### ※2 法定検査とは

浄化槽が適正に維持管理され、本来の機能が発揮されているかを確認する重要な検査です。毎年1回、検査を受けることが法律で定められています。検査は、公的な検査機関が行います(年1回 検査費5千円)。

◎法定検査に関する問合せ

(社)千葉県浄化槽検査センター  
☎043-24616283



## 浄化槽の設置と維持管理について

◆浄化槽を設置する前に次の届け出などが必要です。

浄化槽設置 (建築確認を伴う)	建築確認審査機関などへ提出する書類に含まれています
浄化槽設置 (建築確認を伴わない)	着工予定日の12日以上前に設置届などを提出
浄化槽使用開始報告書	使用開始後30日以内に提出。郵送可
浄化槽使用廃止届	廃止後30日以内に提出。郵送可
浄化槽管理者変更報告書	管理者(持ち主)が変わってから30日以内に提出。郵送可

◆設置工事は県に登録または届け出を行った専門の業者に頼みましょう。

◆悪臭や水質汚濁を防ぎ、快適な周辺環境を維持するために、次の取り組みをお願いします。

①法令に基づく保守点検

県に登録した専門の業者に保守点検を頼みましょう。保守点検後作成された報告書(保守点検記録票)は3年間保存しなければなりません。

②法令に基づく定期的な清掃

山武郡市広域行政組合管理者の許可を受けた業者へ年1回以上清掃を頼みましょう。

③法定検査

浄化槽の設置工事や保守点検および清掃が適正に行われているか、県の指定検査機関((公社)千葉県浄化槽検査センター)が検査します。使用開始後3カ月~8カ月の間に第7条に基づく検査を、その後は毎年第11条に基づく検査を受けなければなりません。

### 新排水設備に係る補助金額

排水設備の延長距離	補助額
10m以下	10,000円
10~20m	20,000円
20~30m	30,000円
30~40m	60,000円
40~50m	75,000円
50~60m	120,000円
60~70m	175,000円
70~80m	240,000円
80~90m	270,000円
90~100m	350,000円
100m以上	400,000円

水の処理を適切に行うこと

- ・放流水を流す道路側溝などがない場合は、千葉県浄化槽取扱指導要綱に基づく「放流先がない場合の浄化槽放流水の処理に係るガイドライン」を参考に放流水の処理を適切に行うこと
- ・居住用住宅
- ・居住用住宅であること(専用住宅・延床面積の2分の1以上が居住用住宅)
- ・10人槽以下であること
- ・下水道事業の認可区域および農業集落排水事業の供用開始区域以外に居住する芝山町に住民登録がある方で、次の要件に該当する方

### ■対象者

家庭から発生する生活排水を一括処理する「合併処理浄化槽」を設置する方に、次のような補助金があります。毎年度4月1日から申請順に受け付けており、予算がなくなり次第終了です。状況は随時お問い合わせください。

## 合併処理浄化槽設置費補助金

### 合併処理浄化槽への転換補助

	人槽区分	補助額
単独浄化槽	5人槽	552,000円
	6~7人槽	634,000円
	8~10人槽	768,000円
汲取り槽	5人槽	452,000円
	6~7人槽	534,000円
	8~10人槽	668,000円

### 新規設置の浄化槽に係る補助金額

浄化槽の大きさ	補助額
5人槽	280,000円
6~7人槽	320,000円
8~10人槽	390,000円



## 平成28年度 のがん検診

検診は無症状の人を対象にしているものです。自覚症状のある方、これまで経過検査を受けている方や治療中の方は医療機関での検査が望ましいため、お申し込みはご遠慮ください。

■**対象者** 町内に住所を有する方（検診の種類によって対象年齢が異なります）

■**年齢** 平成29年3月31日時点での年齢

【がん検診申込みは登録制です】

- ・新規に集団検診を希望する方はがん集団検診新規登録申込書または電話・FAX・e-mailにより保健センターまでお申し込みください（がん集団検診新規登録申込書は広報3月号と共に配布しています）。
- ・新規に個別検診を希望する方は保健センターへお申し込みください（集団検診と個別検診の両方は受けられません）。
- ・国保多古中央病院での個別検診は3月末日までに、子宮頸がん個別検診は9月末日までにお申し込みください。

検診名	検診内容	対象者	日程	時間・場所	検査料金	町負担分	個人負担金	
子宮頸がん検診	子宮頸部細胞診	20歳以上の女性	4月26日(火) 5月7日(土)	午前9時～11時30分 午後1時～3時 保健センター	3,703円	3,003円	700円	
乳がん検診	超音波検査	30～39歳の女性 50～59歳の女性	4月23日(土) 5月11日(火) 5月19日(木)	午前9時～11時30分 午後1時～3時 保健センター	4,135円	3,335円	800円	
	マンモグラフィ	40～49歳の女性 60歳以上の女性	4月22日(金)はマンモのみ 4月23日(土) 5月11日(火) 5月19日(木)		3,811円	3,011円		
胃がん検診	胃部レントゲン(バリウム造影)	40歳以上の男女	6月23日(木) 6月24日(金) 6月25日(土) 6月26日(日) 6月27日(月)	午前7時30分～11時 保健センター	5,229円	4,229円	1,000円	
大腸がん検診	便潜血反応検査(便を2日採取)	40歳以上の男女	7月に容器配布(郵送もできます) 7月13日(火)～8月3日(火)まで胸部検診会場または保健センターで検体回収		1,467円	967円	500円	
肺がん検診	胸部レントゲン(胸部検診)	40歳以上の男女	7月13日(火)～20日(火) (日・祝日除く)	午前9時～11時30分 午後1時～3時 福祉センターまたは役場南庁舎	1,700円	全額	無料	
	かくたん細胞診(痰を3日採取)		胸部レントゲン会場で容器配布 後日保健センターで検体回収		3,186円	2,486円	700円	
前立腺がん検診	前立腺特異抗原(PSA)検査(血液検査)	50歳以上の男性	7月13日(火)～20日(火) (日・祝日除く)	午前9時～11時30分 午後1時～3時 福祉センターまたは役場南庁舎	2,160円	1,660円	500円	
				※胸部検診・特定健診と合同				
個別検診	胃がん検診	40歳以上の男女	5月中の月曜～土曜	午前8時30分 国保多古中央病院	12,000円	9,700円	2,300円	
	大腸がん検診				1,700円	1,200円	500円	
	肺がん検診				胸部レントゲン(胸部検診)	2,100円	1,600円	500円
					かくたん細胞診(痰を3日採取)	3,400円	2,700円	700円
子宮頸がん検診	子宮頸部細胞診	20歳以上の女性	6月～10月	麻野クリニック いしいクリニック 岩沢クリニック 尾崎クリニック さんむ医療センター 高根病院 松岸レディースクリニック 渡辺医院	7,400円	5,400円	2,000円	
				診療日時は各医療機関による				



# 町の健康応援団

## 保健センター事業のご案内

保健センターでは、平成28年度もあなたの健康づくりを応援する事業を実施します。お気軽にご利用ください。

☎ 保健センター  
☎77 - 1891 Fax77 - 1970  
✉ hoken-c@town.shibayama.lg.jp



### 運動でアンチエイジング るすあっぷ講座

毎日少しずつでもいいので運動するよう心掛けていますか？日常の運動習慣に役立つ簡単な体操や運動について紹介します。

#### ■内容

- ①健康チェック 体脂肪、血圧測定
- ②運動実習 自宅のできる簡単ストレッチなど



#### ■日程（9回コース）

- ①4月19日(火) ②5月10日(火) ③5月24日(火)
- ④6月14日(火) ⑤6月28日(火) ⑥7月12日(火)
- ⑦7月26日(火) ⑧8月 9日(火) ⑨8月23日(火)

#### ■時間 午前10時～11時30分

#### ■場所 保健センター

#### ■対象 30歳～69歳くらいまでの男女

#### ■定員 20人

#### ■参加費 コースで1,000円（保険・お茶代など） ※初回参加時に集金します。

#### ■申込み

参加を希望される方は3月31日(木)までに、氏名、年齢、住所を保健センターまでご連絡ください。申し込まれた方には通知します。



### おいしく、たのしく、健康づくり 養料理教室「けんこうクラブ」

ご自分やご家族の栄養バランスが気になる方、食生活を見直して健康になりたい方におすすめです。身近な材料を使って、手軽に作れるヘルシーレシピを紹介します。

#### ■対象者 おおむね30歳から69歳までの男女

#### ■日程（5回コース）

- 4月21日(木)、5月13日(金)、6月9日(木)、7月7日(木)、  
8月5日(金)

#### ■時間 午前9時45分～午後1時30分

#### ■場所 保健センターまたは福祉センター

#### ■内容 栄養講座、ヘルシークッキング、ウォーキング

#### ■参加費 1回300円

#### ■定員 25人

#### ■申込み 保健センターまでご連絡ください。

#### ■締切り 4月8日(金)

## 募集

ホストファミリー募集

# 日本の生活体験をサポート

☎まちづくり課産業振興係 ☎77-3918

Fax 77-0871

台湾の高校生のホームステイに協力してくださるホストファミリーを募集しています。

町では県の訪日教育旅行（海外学生の団体旅行）推進施策を受け、平成27年度からホームステイの受け入れに協力しております。訪日教育旅行の目的は「素顔の日本に出会う旅」で、日本での日常生活体験を強く希望しています。

### ■募集内容

- 受け入れ期間 5月10日(火)と11日(水)の2泊
- 費用 1人へ1泊2食6,500円を支給
- 人数 受け入れは2名以上(男女別希望を受け付けます)
- 主なスケジュール  
日中は2日間とも高校での交流プログラムが組まれておりますの

で、ホストファミリーは宿泊と食事の対応が中心です（詳しくはお問い合わせください）。

○申し込み氏名、住所、電話番号を「まちづくり課産業振興係」まで（電話、FAX、メール可）

☒ sangyou@town.shibayama.lg.jp

○募集締切 3月25日(金)

### ■サポート体制

- 必要に応じて貸し布団の手配は町にて対応（実費負担）します。
- 簡単な英会話や県で用意する「指差しボード」の活用でコミュニケーションが図れます。
- 緊急連絡先  
緊急時は旅行会社の担当者や町職員が対応します。

## 平成28年春季全国火災予防運動 期間 3月1日(火)～7日(月)

☎総務課行政係 ☎77-3903

火災が発生しやすい季節です。火災を予防し、死者の発生や財産の損失を防ぎましょう。

## 農薬の使用方法について

☎まちづくり課農政係 ☎77-3917

農薬の使用方法は、日々変更されております。それにより、対象作物や使用期間などが変更となる場合がありますので、既にお持ちの農薬を使用する際や新しく購入した農薬を使用する際には、使用農薬のラベルを十分に確認していただき、防除指針や防除暦に沿った使用をお願いします。

### ■農薬の使用方法的確認先

- ・農薬の購入先
- ・購入農薬のメーカー



## 公民館からのお知らせ サークル参加者を募集します

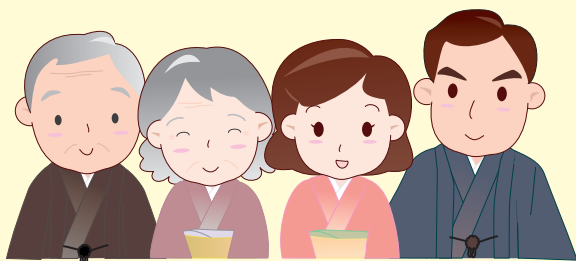
☎中央公民館 ☎77-0066

最近着物に関心を持つ人が増えてきました。「自分で着物を着てみたい」「母や祖母の着物を着てみたい」という方はぜひご参加ください。

■開催日 毎月第1、第3土曜日  
午後2時～4時

■場所 中央公民館

■申込み・問合せ 中央公民館へご連絡ください。



### 1. 採用・退職者数

採用者数	退職者数
平成27年4月1日現在	平成26年度中
6人	4人

### 2. 職員の勤務時間その他の勤務条件の状況

開始時刻	終了時刻	休憩
8:30	17:15	12:00~13:00

### 3. 職員の給与の状況

一般行政職員の平均給与月額など

	平均年齢	平均給与月額	給与	
			給料	諸手当
平成26年4月1日現在	37.9歳	350,642円	296,853円	53,789円
平成27年4月1日現在	38.0歳	352,222円	295,856円	56,366円

技能労務職員の平均給与月額など

	平均年齢	平均給与月額	給与	
			給料	諸手当
平成26年4月1日現在	53.6歳	290,966円	277,567円	13,399円
平成27年4月1日現在	54.6歳	291,800円	279,600円	12,200円

### 4. 職員の分限および懲戒処分の状況

分限処分				懲戒処分			
降任	免職	休職	降給	戒告	減給	停職	免職
0人	0人	1人	0人	0人	0人	0人	0人

### 5. 年次休暇の状況

平均使用日数	消化率
9.3日	23.8%

### 6. 育児休暇および部分休業の状況

	育児休業取得者数	うち両休業取得者数	部分休業取得者数
男性職員	0人	0人	0人
女性職員	3人	0人	0人
計	3人	0人	0人

### 7. 職員の研修および勤務成績の評定の状況

職員の勤務能率の向上および増進を目的に、千葉県自治研修センター（税務事務研修、法制実務研修など）および山武郡市広域行政組合（新規採用職員研修、初級職員研修、中級職員研修、中堅職員研修）などにおいて研修を実施している。

また、職員の執務について、勤務状況・実績などに基き昇級や昇任などを行っており、制度として人事考課を本格的に取り入れ、今後勤務成績の評定を行う予定です。

### 8. 職員の福祉および利益の保護の状況

福利厚生

種類	受益者数	内容
結核検診	88人	胸部X線間接撮影
生活習慣病予防検診	88人	問診、血圧・血液・尿など
職員厚生費補助金 (芝山町職員互助会)	122人	100万円

公務災害補償 1件

### 9. 千葉県公平委員会における業務の状況

勤務条件に関する措置の要求、不利益処分に関する不服申立てはありませんでした。

芝山町職員の



平成26年度

地方公務員法58条の2の規定による  
芝山町人事行政の  
運営等の状況公表

# 給与

町職員の給与などの実態を、住民の皆さんにご理解いただくために、その状況を公表します。

## 1. 人件費の状況 (平成26年度普通会計決算)

住民基本台帳人口 (26年度末)	歳出額 A	実質収支	人件費 B	人件費率 B/A	25年度の人件費率 (参考)
7,643人	5,049,568千円	296,336千円	939,526千円	18.6%	18.5%

(注) 人件費とは、議員、各種委員、職員などに支給された報酬、給与、退職手当、共済組合負担金、公務災害補償基金負担金などの総額をいいます。実質収支の額とは、その団体の純剰余または純損失の額を示すものです。

## 2. 職員給与費の状況 (平成26年度普通会計決算)

職員数 A	給与費				一人当たり給与費 B/A
	給料	職員手当	期末・勤勉手当	計 B	
106人	366,425千円	66,050千円	137,216千円	569,691千円	5,374千円

(注) 1. 職員数は、普通会計の一般行政職員、技能労務職員などの総計です。  
2. 給与費は普通会計の決算額であり、職員手当には退職手当を含みません。

## 3. 職員の平均年齢、平均給料月額および平均給与月額の状況 (平成27年4月1日現在)

一般行政職			技能労務職		
平均年齢	平均給料月額	平均給与月額	平均年齢	平均給料月額	平均給与月額
38.0歳	295,856円	352,222円	54.6歳	279,600円	291,800円

(注) 1. 一般行政職とは、税務職(税務担当職員)、福祉職(保育士)、医療職(医師・保健師)、技能労務職(用務員)以外の職です。  
2. 「平均給料月額」とは、職員の給料のみの総額を対象職員で除した額です。  
3. 「平均給与月額」とは、給料月額と毎月支払われる扶養手当、地域手当、住居手当、時間外勤務手当などの諸手当の額を合計した総額を対象職員で除した額です。

## 4. 職員の初任給の状況 (平成27年4月1日現在)

区分	芝山町	千葉県	国
一般行政職	大学卒	182,800円	182,800円
	高校卒	148,200円	148,200円
技能労務職	高校卒	146,000円	145,800円
	中学卒	—	133,000円

## 5. 職員の経験年数別・学歴別平均給料月額の状況 (平成27年4月1日現在)

区分	経験年数10年	経験年数15年	経験年数20年	
一般行政職	大学卒	262,567円	300,250円	365,650円
	高校卒	210,800円	—	317,100円
技能労務職	高校卒	—	—	—
	中学卒	—	—	—

(注) 経験年数とは、学校卒業後すぐに採用され、引き続き勤務している場合には採用後の経験年数をいい、採用前に職歴などのある場合にはその期間を換算し、採用後の年数に加算した年数をいいます。

## 6. 一般行政職の級別職員数の状況 (平成27年4月1日現在)

区分	標準的な職務内容	職員数	構成比	区分	標準的な職務内容	職員数	構成比
1級	主事	15人	16.9%	6級	副主幹	2人	2.2%
2級	主事	13人	14.6%	7級	課長、局長、室長、主幹	13人	14.6%
3級	主任主事	19人	21.3%		計		89人
4級	副主査	9人	10.1%				
5級	係長	18人	20.2%				

(注) 職員数は町の給与条例に基づく給料表の級区分によるものであり、標準的な職務内容はそれぞれの級に該当する代表的な職名です。なお、職員数には教育部門における一般行政職員を含んでいます。

### 給与のしくみ

地方公務員の給与は、地方公務員法により、一般家庭の生計費、国や他の地方公共団体の職員の給与、民間企業従業員の給与、その他の事情を考慮して決めることになっています。芝山町職員の給与は、独自の人事委員会を持っていないため、人事院(国)および人事委員会(県)の勧告に基づき、町議会の審議を経て条例で定められています。

給与	項目	内容
毎月決まって支給	給料	職務の種類と内容に応じて給料表に定める額
	扶養手当	扶養親族のある職員に支給
	地域手当	民間の賃金、物価、生計費を考慮して給料などに一定の率を乗じた額を支給
	住居手当	借家などに居住し家賃を支払っている職員に支給
	通勤手当	電車、バス、乗用車などにより通勤する職員に支給
	その他	管理職手当など
勤務実績に応じて支給	時間外勤務手当	通常の勤務時間を超過して勤務したときに支給
	特殊勤務手当	危険など著しく特殊な勤務に従事したときに支給
	その他	宿日直手当など
臨時に支給	期末勤勉手当	民間企業のボーナスに相当する手当
	退職手当	職員が退職した時に支給する一時金

8. 特別職の報酬などの状況 (平成27年4月1日現在)

区分	給与月額など	期末手当
町長	749,000円	6月期 1.80月分 12月期 2.20月分 計 4.00月
副町長	614,000円	
議長	279,000円	6月期 1.225月分
副議長	233,000円	12月期 1.375月分
議員	219,000円	計 2.60月

9. 部門別職員数の状況と主な増減理由 (平成27年4月1日現在)

部門	区分	職員数		対前年増減数	主な増減理由	
		平成26年	平成27年			
普通会計部門	一般行政部門	議会	2	2	0	
		総務	32	32	0	
		税務	9	9	0	
		農水	7	7	0	
		商工	2	2	0	
		土木	10	10	0	
		民生	24	25	1	欠員補充のため
		衛生	6	8	2	業務移管による業務の増加のため
	小計	92	95	3	参考:類似団体の職員数(単純値) 97	
	特別行政部門	教育	15	14	△1	教育長の身分の変更のため
小計	15	14	△1	参考:類似団体の職員数(単純値) 20		
公営企業等会計部門	病院	-	-	-		
	水道	-	-	-		
	下水道	5	5	0		
	その他	6	6	0		
	小計	11	11	0		
合計		118	120	2		
		[127]	[125]	[0]		

(注) 1. 職員数は、一般職に属する職員数で、地方公務員の身分を保有する退職者、派遣職員などを含み、臨時または非常勤職員を除いています。  
2. 主な増減理由欄の参考は、平成26年4月1日現在の数値です。  
3. [ ]内は、条例定数の合計です。



健康づくりの第一歩は自ら学ぶ心から (1月28日 健康づくり講演会)

☎ 総務課 行政係 ☎ 77-3901

7. 職員手当の状況 (平成27年4月1日現在)

区分	芝山町	国
期末・勤勉手当	(支給割合) 期末手当 勤勉手当 6月期 1.225月分 0.75月分 12月期 1.375月分 0.75月分 計 2.6月分 1.5月分 (加算措置の状況) 職制上の段階、職務の級などによる加算措置…有	同左
退職手当	(支給率) 自己都合 勤奨・定年 勤続20年 20.445月分 25.55625月分 勤続25年 29.145月分 34.5825月分 勤続35年 41.325月分 49.59月分 最高限度額 49.59月分 49.59月分	同左
扶養手当	(その他の加算措置) 定年前早期退職特例措置 (2%~20%加算)	(その他の加算措置) 定年前早期退職特例措置 (2%~45%加算)
住居手当	● 配偶者 13,000円 ● 配偶者以外の扶養親族 …1人6,500円 (配偶者がいない者1人目11,000円) * 16歳から22歳の年度末までの子…1人5,000円加算	同左
通勤手当	● 借家・借間居住者 家賃12,000円を超える場合に限り、家賃に応じ27,000円を限度に支給	同左
通勤手当	● 電車・バスを利用する場合 定期代など全額支給 ● 自家用車利用者(最低距離2* <sub>a</sub> ) 通勤距離に応じて 2,000円~33,100円を支給	● 電車・バスを使用する場合 6ヵ月定期代相当額を支給 ● 乗用車などを使用する場合 使用距離に応じて 2,000円~31,600円を支給

(注) 1. 退職手当の支給率は、千葉県市町村総合事務組合の退職条例で定められています。  
2. 退職手当の1人当たり平均支給額は、前年度に退職した全職種に係る職員に支給された平均額です。

地域手当	支給実績(平成26年度決算)			
	支給職員1人当たり平均支給年額(平成26年度決算)			
	110,920円			
支給対象地域	支給率	支給対象職員数	国の制度(支給率)	
	全域	3%	117人	-

特殊勤務手当	支給実績(平成26年度決算)	
	支給職員1人当たり平均支給年額	0円
	職員全体に占める手当支給職員の割合	0.0%
	手当の種類(手当数)	7種類

時間外勤務手当	平成26年度(決算)	支給実績	28,000千円
		支給職員1人当たり平均支給年額	267千円
	平成25年度(決算)	支給実績	30,500千円
		支給職員1人当たり平均支給年額	296千円

(注) 時間外勤務手当には、夜間勤務手当、休日勤務手当を含んでいます。

その他の手当	平成26年度決算	支給実績	支給職員1人当たりの平均支給年額
	扶養手当	10,591千円	230,237円
	住居手当	3,988千円	332,325円
	通勤手当	8,449千円	84,486円
管理職手当	6,987千円	582,225円	

# 成田エアポート ツーデーマーチ

5月21日(土)・5月22日(日)開催



芝山町と成田市を歩く、空と大地との触れ合いの2日間「成田エアポートツーデーマーチ」。今年も開催が決定しました。

## ツーデーマーチ

### 大会ボランティア募集

ツーデーマーチ・芝山コースの目玉の一つが、心のこもった「芝山流」のおもてなし。今大会でもボランティアとしてご協力いただける方を募集します。

全国から集まる参加者との交流を通じて、一緒に大会を楽しんでみませんか？

■日時 5月21日(土)・22日(日)  
午前8時～午後5時

※分担により拘束時間が違います。

■内容 受付補助・コースの誘導など

■その他 昼食代相当の謝礼を支給します。

■申込み期限 4月20日(水)

■問合せ・申込み まちづくり課 産業振興係 ☎77-3918



「おもてなし」で参加者と心の交流



### 大会コース(芝山コース)

5月21日(土)

芝山里山コース

10km 迫力の航空機と豊かな里山風景、歩き応えのある入門コース

30km 歴史を感じさせる芝山仁王尊を訪ねるコース(健脚向き)

5月22日(日)

芝山早苗歌コース

10km 芝山ならではの！大迫力の航空機を全身で感じる入門コース

20km 緑多き里山を歩き、世界の航空機が眺められる周回コース

### 申込み方法

◎参加申込用紙(兼郵便振替払込取扱票)

参加申込書に必要事項をご記入の上、郵便局でお申し込みください。

◎インターネット

公式ホームページ内「申込方法」からお申し込みください。

### 事前申込み期間

4月20日(水)まで《消印有効》

### 参加申込用紙の配布場所

役場町民ホール、中央公民館、福祉センター、大会公式ホームページ内ほか

### 参加費

	事前申込み	当日申込み
一般	1,500円※	2,000円
高校生	500円	
中学生	200円	
小学生以下	無料	

※芝山町・成田市に在住の方：事前申込みの場合は1,000円

主催 成田エアポートツーデーマーチ実行委員会

ホームページ

<http://www.narita2day.com/>

申込みに関する問合せ

エントリ事務局

☎0120-711-951 (受付

時間：月～金 午前10時～午後5時30分)



# 「シンガポールに学ぶ」

## 初めて訪れるシンガポール

真冬の日本から常夏のシンガポールへ。雨季の終わりというところもあり、非常に蒸し暑いという第一印象でした。

「成田空港圏自治体連絡協議会」の視察先となったシンガポールは、私にとって初めて訪れる場所であり、見るもの、聞くものが、大変新鮮に感じられました。

特に町全体が整然とした色調であり、緑をふんだんに使用した地域づくりは、この国ならではの特徴の一つでした。

行く前からシンガポールは「きれいな国」「ポイ捨ては高額の罰金」などと聞いておりましたので、実際にどうなのか、大変興味深く観察させていただきました。

建物と建物の間には必ず緑。道路と道路の間も必ず緑で囲まれていて、整然とした町並みやインフラの整備からは、この国を作った人々の「思い」や「哲学」を表わしているように感じ取る

ことができました。

## 食料輸入と世界屈指の国際空港

今回の視察の目的は二つありました。一つは、国民が消費する食料の全てを輸入に頼っている、シンガポールの農産物の輸出や市場調査。もう一つは、チャンギ国際空港を活用した国づくりやインバウンドの状況・取り組みです。

シンガポール国内で日本の食料品が占める割合は、全体の約4%ということもあり、国全体ではほとんど無名のようにでした。食料品は、大半が中国やインドネシアから輸入されたもので、価格も日本と比較して3倍〜4倍はごく当たり前。輸送や流通の仕組み、検疫や税制など、さまざまな分野における知識が求められています。

また、高島屋や三越伊勢丹スコップ店などでは、シンガポールの人々の買い物姿を拝見することができました。その際、店内を一通り案内していただきながら、今の現状や課題を説明していただきました。良いにつけ、悪しきにつけ「これから」という、そんな印象を受けました。



町長 相川勝重

世界屈指のチャンギ国際空港は、国の根幹を支えている基幹産業の大きな部分を占めています。4000メートル滑走路2本とターミナルが3カ所あり、年間5000万人以上が利用する空港です。

現在3本目となる4000メートル滑走路と第4ターミナル完成に向けて工事が進捗し、8000万人に対応する空港を目指しているとの事でした。将来的には第5ターミナルを建設し、1億2千万人の利用が可能な空港を目指したいとのことお話を伺いました。

## 今後の取り組み

あらためて、農産物の輸出や空港を活用した地域づくり、国づくりの重要性を感じております。私たちは、今後できるところから進めてまいりたいと存じます。

### 【参考（概数）】

シンガポール…面積710平方キロメートル。人口550万人。GDP1人当たり51,142ドル（約560万円）。日本…面積38万平方キロメートル。人口1億2600万人。GDP1人当たり38,216ドル（約420万円）。

## 1月24日 ラジオ成田訪問



イオンモール成田の中にあるラジオ成田のサテライトスタジオに、ほくのぬいぐるみを置いてもらったよ。みんなもぬいぐるみを持っていたら、大事にしてほしいッコ！



# 芝山の 祭り

## その二. あらい祭り

子どもたちが神主に大根を投げつける——。そんな不謹慎ともいえる祭りが、山田・一本松地区の鎮守・大宮神社で続けられています。大根を投げることから「大根祭り」とも呼ばれているこの祭りは、全国的にも珍しく、「奇祭」と呼ばれています。

今月号の広報は「あらい祭り」と芝山町各地で行われている「オビシャ」の2本立てでお届けします。



### あらい祭りの由来

江戸時代末期、中村檀林（現在の多古町日本寺）へ修行に来ていた僧が、山田村の農家に一夜の宿を頼みました。家の主人は喜んで僧を泊めてもてなし、村の子どもたちが健康に育たないこと、村に災難が多いことを話しました。僧は「神社に参拝して祭礼を行えばよい」と教えました。そこで主人は皆と相談し、嘉永3（1850）年から祭礼を始めました。すると子どもは元気に育つようになり、村を襲う災難もなくなつて繁栄するようになった、と伝えられています。

### 5年に1度の大役

祭礼前日の12月13日、この年の当番である一本松組の人々が集会所に集まり祭礼の準備をします。以前は当番組の中から選ばれた当番の家「ヤド」で祭事を行っていたため、経済力があり家も大きくなければヤドを受けることはできなかつたそうです。

男性は、集会所の前ののぼりを立てます。「当番が回ってくるのは5年に1度。分らないことだらけです」と鈴木邦男さんは準備の手を止めて話してくれました。女性は祭礼当日の食事の仕込みを行います。「当日は大勢の人が食

べにくるから、20人分程度仕込みます」と、忙しそうに準備をしています。

### ごちそうと獅子舞

14日の祭礼当日、集会所では、男性陣は座敷の用意、女性陣は料理の準備に余念がありません。午前11時を過ぎると、地区の人たちがごちそうを食べにやってきました。出される料理は、白和えや煮物など、昔から引き継がれてきた献立です。そこへ突然獅子舞が座敷に乱入。ヒモトキと十五祝いの子どもの頭を噛んで厄落としをします。「以前はお囃子が伝わっていましたが、途絶えてしまいました。20年位前に復活させようとしたのですが、うまくいきませんでした」と小川宏治さんが説明してくれました。おいしい料理と獅子舞で話も盛り上がり、座敷にいる皆の顔から笑顔がこぼれます。

### 子どもたちによる「大根投げ」

食事が終わると、いよいよ大根投げの時間。神主や役員は一本松集会所から山田集会所へ向かいます。子どもたちは神社手前の道に陣取り、大根を手にして準備万端。大根を投げるのは小学1年生から中学3年生までで、この日ばかりは山田地区の子どもたちは学校を早退できるそうです。



③ ②



⑤ ④



⑦



⑥ ①



- ①子どもたちは力いっぱい大根を投げつける
- ②火が付けられたやぐら
- ③今年は4人の子どもが大根を投げた
- ④ごちそうを食べると自然と笑顔に
- ⑤祭りで出される食事
- ⑥獅子舞を舞うのは「シタド (来年の当番)」の役目
- ⑦大根投げの前に厳かに行われる当番の引き継ぎ

しばらくすると、ごぎを盾にして神主一行が神社へ向かってやってきます。子どもたちは待つてましたとばかりに、大根を力いっぱい投げつけます。大根を投げる意味はよく分からないというのですが、一説には、この地で起きた合戦を後世に伝え、地域の安泰を祈るためといわれています。「奇祭」を一目見ようと集まったカメラマンたちも、子どもたちが大根を投げるたびにシャッターを切ります。神主一行は大根の集中砲火を防ぎつつ、脇道から神社へ入ります。すると、境内に建てられた「やぐら」に火が付けられます。やぐらの材料の竹が燃えてはじける音がとどろく中、神社本殿では神主の祝詞の声が響き、祭りは終盤を迎えます。

今年のあらい祭りでの大根投げが最後という小川真慧くん(中3)は語ります。「小学校1年生の時から参加しています。これからは大人として祭りを運営する側になると思いますが、この伝統ある祭りを続けていきたいと思っています」。

あらい祭りは大根を投げる子どもも、それを防ぐ神主や役員、ごちそうを食べにくる地区の人々、皆が楽しげに参加しています。祭りは子どもやムラを災いから守り、参加する人々が笑顔で喜ぶ「喜祭」ともいえるのかもしれませんが。



総代 木内 平さん

昔の祭りは子どもが多くて、30人位はいたんじゃないかな。中学3年生が親方になって指示していました。今では七五三や十五祝いをやる子どももいないし、この先祭りが続けられないんじゃないかと心配しています。

### 祭りの将来に不安

祭りについては何も分からなかったのですが、祭りが終わりホッとしています。地区の皆さんの協力がなければ大役を無事に果たすことができなかつたので、とても感謝しています。小さい地区なので、皆で助け合わないと祭りは続けられないですね。地区全体で取り組んだので、よき団結できたと感じます。

### 協力に感謝



ヤドの当主 岩内 直さん

# 芝山の 祭り

## その三・オビシヤ

### 新春の神事

1月から2月上旬にかけて、町内の各地区で「オビシヤ」という神事が行われています。オビシヤとは弓的を射てその年の豊作を占う行事であり、馬に乗り矢を射る「騎射」に対して、歩いて矢を射ることから「歩射」の字が当てられています。

関東地方のとりわけ千葉県で盛んに行われており、内容は多様でもありません。町で行われているオビシヤは弓を射らないものです。昨年の広報3月号では白檜の男オビシヤと新井田の女オビシヤを掲載しましたが、今月号では殿部田の男オビシヤと加茂の女オビシヤを取り上げます。

### 殿部田の男オビシヤ

殿部田の男オビシヤは1月6日に行われます。正午頃、ほら貝を吹いて地区内を回り、オビシヤの始まりを告げます。集会所に集まった地区の男性は、神主によ

る神事後、「酒相撲」を行います。これは地区の人たちが東西に別れ、行司2人の進行によって杯を開けていく儀式です。傍らには豆腐と海草が用意してあり、下戸の人はつまみにするそう。「今は酒を飲める人が少なくなつたから、昔より杯が小さくなつたんだよ」と地区の人は話してくれましたが、酒を飲みながら盛り上がる殿部田の人々の様子は、昔と変わらないように思えました。



酒相撲では外野から「もっと飲め」と声が飛ぶ

### 加茂の女オビシヤ

加茂の女オビシヤは、1月第3日曜日に行われます（今年は1月17日）。4つの班に分かれており、そのうち1班が当番となつて他の班のお客さんをもてなします。正午頃に集会所へ集まり、おほらいと玉串奉てんが行われます。これを取り仕切るのは「カミモト」と呼ばれる人で、世襲制です。これが終わると宴会となり、当番の人たちがお客さんに酒をついだり、話をしたりと接待をします。

宴会がひと段落すると、汁椀のふたを杯にして酒を飲みます。これが終わると、「オツイダチ」を行います。カミモトをはさんで両親が健在な人と出産が近い人や子どもを授かりたい人が座り、杯を交わして安産や子孫繁栄を祈ります。



殿部田の男オビシヤの飾りつけ

続いて今年の当番と来年の当番が座り、当番の引き継ぎを行います。杯を交わした後、新しい当番は神様を襟元に入れ、家に着くまでは振り向くことはできません。

宴会の最中に話を聞くと、以前は田楽を「タコ」「タル」というものに刺した飾りを作ったり、芸達者な人が演芸を行ったりと、今よりも大掛かりに行っていたそうです。「現在は内容が簡素化していますが、地区全体の女性が集まる唯一の場なので、これからも続けていきたい」と話してくれました。



来年の当番の襟元に神様を入れる



最後に皆で飾りを持ち上げる

「第 33 回芝山はにわ祭写真コンクール」  
**カメラ越しの古代**

昨年の「芝山はにわ祭」をテーマに開催された、「写真コンクール」。当日の悪天候にも関わらず、27 名より 103 作品の応募がありました。プロカメラマンによる審査の結果、見事選出された優秀作品をご紹介します。(順不同・敬称略)



◎優秀賞 (5 作品)  
 芝山町長賞  
 『雨ニモマケズ』  
 歌田 めぐみ (習志野市)



◎最優秀賞 (1 作品)  
 芝山はにわ祭実行委員長賞  
 『巫女舞』 南波 靖一郎 (匝瑳市)



芝山町商工会長賞  
 『未来を見つめて』  
 高宮 貴彦 (習志野市)



芝山町議会議長賞  
 『未来を見つめて』  
 池嶋 清 (八街市)



芝山町教育委員会  
 教育長賞  
 『仲良し』  
 江波戸 昭 (匝瑳市)



芝山町観光協会会長賞  
 『仲良し古代人の童』  
 秋葉 俊秋 (横芝光町)

- ◎特別賞 (8 作品)
- ・成田国際空港株式会社賞 『雨に舞う』 青柳 幹市 (東庄町)
  - ・千葉県観光物産協会会長賞 『実りを捧ぐ』 栖原 勝男 (八街市)
  - ・日本航空賞 『ひよこと仲良し』 磯部 博之 (匝瑳市)
  - ・全日空賞 『真剣な舞』 大野 陽子 (我孫子市)
  - ・日本オーチス・エレベータ賞 『道が生まれゆく』 小澤 栄二 (富里市)
  - ・ココヨ賞 『巫女の舞』 泉 英伸 (千葉市)
  - ・千葉県写真連盟賞 『美少女』 角田 吉信 (香取市)
  - ・九十九里地域観光連盟会長賞 『気配』 山口 正明 (南房総市)
- ◎入選 (1 作品)  
 ・『ハイ・タッチ』  
 米須 久彌 (茨城県神栖市)

*Congratulations*

# しばやま FOCUS

フォーカス

町のできごとに  
焦点をあてる



1

## 「福」呼ぶ掛け声高らかに

節分

厄をはらい一年の安全を祈る2月3日の「節分」の日。福祉センターでは、ミニ・デイサービスの利用者と、第二保育所の子どもたちが豆まきを行いました。赤・青・黄色のかわいい“子鬼”に扮し、おじいちゃんおばあちゃんが投げる豆から逃げる子どもたち。豆まきの後は一緒に豆を食べ、世代を超えて福を呼び込みました。

- ①元気いっぱいの“子鬼”が誕生!
- ②陽だまりで豆を食べながらおしゃべり



2



2



3

- ①各コートで熱戦が繰り広げられた
- ②優勝した皆さん
- ③目にも止まらぬスマッシュ



1

スポーツ大会

## 目指せ町一番の選手

今回で3回目となる芝山町スポーツ大会が、1月24日に農業者トレーニングセンターで開催されました。今大会は一般の部に22組44名、中学生の部に11組22名、小学生の部に3組6名と過去最多の参加人数で競技をし、以下の組が優勝しました。

一般の部	優勝	鈴木 和範・高橋 光仁 組
中学生の部	優勝	山口 竜柊・日下 直輝 組
小学生の部	優勝	木川萌々子・吉岡明日未 組

## 1月18日 税金を支える社会



芝山小の6年生を対象に、町の税務担当職員が講師となって「租税教室」を行いました。児童は、税金の大切さを描いたアニメを鑑賞。国民の三大義務の一つ、「納税」の必要性を学びました。

## 1月28日 お不動様が見守る

小原子地区の西福寺で初不動が行われました。初不動とは、その年最初の不動明王の縁日のこと。成田山の不動明王と兄弟分だとも言われている西福寺の不動明王へ、檀家の方が祈りをささげました。



## 1月30日 アウトドアで素敵な出会い



「ザ☆活コンin芝山実行委員会」による婚活イベント「大人のダイキャンプ」が、山武市の有野実苑で行われました。参加者は、まき割りやピザ作りなどを体験。自然の中で交流を深めました。

## 2月4日 子の笑みは親の笑み

未就学児とその保護者を対象に、中央公民館で、「親子ふれあい教室」が行われました。参加した4組の親子は、音楽に合わせた手遊びや、「ベビーマッサージ」を体験。親子で楽しく触れ合いました。



## 2月9日 愛犬を支える知識



犬のしつけ方教室が福祉センターで開催されました。参加者は、適正飼養管理の講演を聞いた後、デモンストレーション犬による実演を見学。愛犬と楽しく過ごせるよう、正しい飼い方を学びました。



- ①第15回FC蓮沼BB杯フットサル大会
- ②第32回東総少年サッカー冬期大会



## サッカーキッズが大活躍

芝山JFC

この冬、町のサッカーチーム「芝山JFC」が快進撃を見せました。12月20日に山武市で開催された「第32回東総少年サッカー冬期大会」、23日に同市で開催された「第15回FC蓮沼BB杯フットサル大会」の両大会で見事優勝に輝きました。



## 変わらぬ伝統の味

味噌つき

中央公民館千代田分館では、12月から3月にかけて、味噌つきが行われています。蒸した大豆に塩とこうじを混ぜ、機械でペースト状にすりつぶし、空気が入らないよう桶に詰めていきます。指導をしている鈴木幸子さんは「半年ほどで食べられるようになります。初めて食べた人は味に感動してくれますよ。ぜひ味噌おにぎりで食べてほしいですね」と話してくれました。※味噌つきに興味がある人は中央公民館（☎77-0066）まで

つばき杯ビギナーズテニス大会  
**T SUBAKI CUP**

**日時** 3月27日(日) 午前8時～  
 ※小雨決行・荒天中止  
**場所** 千葉県総合スポーツセンター東  
 総運動場  
**種目** ミックスダブルス  
**参加資格** 一般：千葉県在住・在勤  
 で硬式テニス初心者・初級者の方  
 学生：県内の学校に在学の学生、現  
 役硬式テニス部員は高校1年生のみ  
**参加費用** 2,000円/組 当日徴収  
**申込方法** 3月5日(土)午前9時より窓  
 口受付、午後1時よりFAXとメール  
 の受付を開始します。  
 ※詳細はお問い合わせください。  
**申込み・問合せ** 千葉県総合スポーツ  
 センター東総運動  
 ☎0479-68-1061  
 (午前9時～午後5時※月曜定休)  
 FAX 0479-68-1063  
 メール tousou@cue-net.or.jp

船舶免許  
**更新失効講習会**

**日時** 3月27日(日) 午前9時～  
**場所** 潮来ホテル(茨城県)  
**必要書類**  
 ・船舶免許コピー1枚  
 ・写真(縦4.5cm×横3.5cm)2枚  
 ・住民票(本籍地記載)1枚  
 ・料金 11,000円(更新)  
 16,000円(失効)  
**申込み締切り** 3月13日(日)  
**問合せ** 水郷ポートサービス(株)  
 ☎0299-63-1231

**催し物**

千葉県立東金青年の家  
**遊びに来ませんか**

①東青・春のフェスティバル  
 地域の方々による、発表、販売、交  
 流、体験などを行います。  
**期日** 3月13日(日)  
**時間** 午前10時～午後3時  
 ②東青・バンドフェスティバル  
 アマチュアバンドによるライブの演

奏会を行います。  
**期日** 3月13日(日)  
**時間** 午前10時～午後3時  
**問合せ** 千葉県立東金青年の家  
 ☎0475-54-1301

20品種104本の優美な桜  
**成東高校「観櫻会」**

ライトアップされた桜の趣をご堪能  
 ください。  
**期間** 4月2日(土)～7日(木)  
**時間** 午後5時30分～7時30分  
 ※4月2日(土)は午後2時からオープ  
 ングセレモニーを行います。  
**場所** 成東高等学校百周年記念館前庭  
**問合せ** 成東高校  
 ☎0475-82-3171

**航空科学博物館**

3月の催し   
**航空科学博物館** ☎78-0557

▶ **航空アート展**  
 航空をテーマとしたアート作品をご  
 紹介します。今回は人力飛行機を題材  
 に写真の展示を行います。飛行中の美  
 しい姿に加え、組み立てなどの作業風  
 景などもご紹介します。  
**期間** ～3月27日(日)

▶ **航空ジャンク市**  
 大好評の恒例イベントで、普段あま  
 りお目にかかれない航空部品や航空機  
 模型、エアライングッズなどを格安で  
 販売します。  
**日時** 3月5日(土) 午前10時～午後  
 5時、6日(日) 午前10時～午後4  
 時

▶ **やさしい航空のはなし**  
**「パイロットのおはなし」**  
 航空機の運航において重要な役割を  
 果たしている、飛行機を操縦している  
 方の講演会です。業務内容や体験談な  
 どあまり聞くことのできない生の声な  
 ので、パイロットを目指している方は  
 特に見逃せません。  
**期日** 3月20日(日)  
**時間** 午後1時～

分け葱の増える素性におどろきて  
 一と株抜きぬよいしよこらしよと  
 緑先のろうばい咲き初む大晦日  
 こたつでテレビのとりことなりぬ  
 年の瀬のこの暖かさ道端の  
 たんぽぽの花水仙の花  
 隣屋の大根の葉の吊るされて  
 からびゆくさま懐古にひたる  
 大木 幸子  
 池上 弘雄  
 怒賀 春子  
 八角 菊枝

昨日まで店頭明るく華やぎし  
 コンビニ今日は暗く戸を閉づ  
 レンコンの穴は九ヶと今知りて  
 煮しめを作る晦日の厨  
 買物を背中にしよいて影みれば  
 忍者のごと見ゆネギが一本  
 七度目のエトを迎えし吾なれど  
 未だサル智恵僅かに残す  
 冬木 節子  
 斉藤 則子  
 松川 恭子  
 五木田治巳

**俳句**

浅草の師走の風や屋台菓子  
 恋歌に身を乗り出すや  
 歌がるた  
 人日の訃報に箸の止りけり  
 四代の女の揃ふお元日  
 伊勢海老のひげ土鍋より  
 はみ出しぬ  
 ストープに小豆の煮えて  
 夜の雨  
 湯豆腐や昭和引きずる男たち  
 小夜子  
 一斉に声上がりけり初日の出  
 風無くてこそとも云はぬ  
 冬の庭  
 革靴のずらりと並ぶお正月  
 久々の孫達しき柚子湯かな  
 満  
 京子  
 迷羊  
 藤男  
 弥



# 暮らしの情報

## 募集

平成28年度

### 農業経営体育成セミナー

山武農業事務所では、おおむね40歳までの就農後間もない農業後継者および農業以外からの新規参加者などを対象に、「農業経営体育成セミナー」を開催します。

**研修期間** 5月～平成31年3月（段階的に能力向上を図るため、原則3年間）

**研修内容** 農業技術や経営に関する講義、実習、視察、プロジェクト学習（課題解決能力）など

**経費** 原則無料（一部ご負担をお願いする場合があります）

**申込み期日** 4月28日(木)

**申込み・問合せ** 東金市東新宿1-11  
山武農業事務所改良普及課  
☎0475-54-0226

## お知らせ

し尿のくみ取り

### 引っ越しの際には手続きを

引っ越しなどによりお住まいが変更

になり、くみ取り式トイレを利用する方、また、利用しなくなる方は、くみ取り作業に係る申請手続きが必要になります。

お手続きの際は、印鑑をお持ちのうえ、くみ取り作業地の市役所・町役場の環境衛生担当課で行ってください。

なお、住民票の転入・転出・転居の届け出だけでは、自動的に加入や取り消しとはなりません。必ず手続きをお願いします。

### ※手続きを忘れた場合…

・くみ取りが必要になっても、申請手続きをされた後にくみ取り作業の手配となるため、作業までに時間がかかります。

・転居後、従前どおりのくみ取りが行われ、料金が発生する場合があります。

**問合せ** 山武郡市広域行政組合環境衛生課料金係 ☎0475-54-0531

## 障害者差別相談

### 一人で悩んでいませんか？

**日時** 平日(午前9時～午後5時)

**受付方法** 専用電話などにて受付

**相談・問合せ** 山武健康福祉センター  
☎0475-54-3556（専用電話）

## 千葉県動物愛護センター

### ペットも大切な家族

#### 犬のしつけ方教室（予約制）

○基礎講座（受講料無料）

**期日** 3月12日(出)

**時間** 午後1時～2時30分

○実技講座（受講料3,000円）

**期日** 3月12日(出)

**時間** 午後2時～4時

#### 一般譲渡会

センターの成犬・成猫・子猫を譲渡します。直接受付時間にお越しください。（参加費無料）

**期日** 3月9日(水)、3月26日(出)

**受付時間** 午後1時～1時30分

#### 飼い主探しの会（予約制）

犬・猫の欲しい方、あげたい飼い主さんとの出会いの場です。（参加費無料）

**期日** 3月12日(出)

○犬・猫の欲しい方

**受付時間** 午前9時～9時30分

○犬・猫をあげたい方

**受付時間** 午前9時30分～10時

**開催場所・問合せ** 千葉県動物愛護センター ☎0476-93-5711

## 無料の債務相談窓口を開設

### 借金で悩んでいませんか？

相談内容により解決のための助言を行い、必要に応じ法律専門家を紹介します。秘密は厳守します。

**受付時間** 月～金（祝祭日をのぞく）  
午前8時30分～正午、午後1時～4時30分

**債務相談窓口** 財務省 千葉財務事務所  
☎043-251-7830（直通）

## 東金法人会講演会

### 「落語で学ぶ相続と事業承継」

**期日** 3月5日(出)

**時間** 午後5時～6時30分

**場所** 蓬菜閣（高級中国料理）

**講師** ころ亭 久茶 氏

**聴講料** 無料

**定員** 150人（先着順）

**申込み**（公社）東金法人会

☎0475-52-0022



## 〈中央公民館〉 本の数だけ知恵がある ～図書室だより～

### 「ロマンシエ」

原田 マハ○著  
(朝小学館)

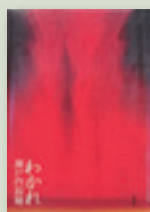
有名政治家を父に持つ遠明寺美智之輔は、絵を描くことが好きな乙女な男の子。恋愛対象が同性で、同級生の高瀬君に憧れていたが、思いを告げることもないまま、日本の美大を卒業後、憧れのパリへ留学していた。



### 「わかれ」

瀬戸内 寂聴○著  
(朝新潮社)

親しい友人も肉親も、愛した男たちもすべてもうこの世にはいない。死者の気配を、日々書き留めるだけだ。90歳を過ぎてなお、書かずにはいられない衝動に突き動かされ紡ぎ出された珠玉の小説9編。



### 「わたしのおひなさま」

内田 麟太郎○著  
山本 孝○絵  
(朝岩崎書店)

ももちゃんがおばあちゃんとお母さんと一緒に、おひなさまを川に流しています。すると、川の中から、手が伸びてきて、ももちゃんのおひなさまが取られてしまいました。古くから伝わる流しびなの物語。



### 「世界でいちばん貧しい大統領のスピーチ」

くさば よしみ○著  
(朝汐文社)

リオデジャネイロで開かれた国際会議でホセ・ムヒカ大統領が残した伝説のスピーチを絵本化。貧しさとは何か？本当の幸せとは何か？その問い掛けが胸をゆさぶります。共感の連続々！



# 暮らしの情報

## 3月・4月のごみを出す日

▶可燃ごみ（毎週火・金曜）

▶資源／不燃／有害ごみ

（毎月第1・3月曜）

3月7・21日 4月4・18日

回収が終わるまでに数日かかることがあります。

▶粗大ごみ（毎月2回・金曜日）

3月11・25日 4月8・22日

自宅回収は、上記の指定日のみで、ステッカーを貼ってください。前日までに電話予約が必要です。

▶持込み

土・日・祝日はできません。

## 地域安全ニュース

山武警察署 ☎0475-82-0110

### 進級・進学時における少年の非行防止

進級・進学の時期は、生活環境の変化に伴い、少年が深夜はいかい、喫煙、飲酒などの不良行為や、万引き、薬物乱用の非行に走るケースが多くなります。

また、インターネットのコミュニティサイトの利用をきっかけに犯罪被害に遭うケースも少なくありません。

この機会に、家庭では次の点についてお子さんと話し合うなどして、少年

のちょっとした変化を見逃さないよう見守りましょう。

○「善いこと」と「悪いこと」のけじめをつけましょう！

○悪い誘いを断る勇気を持ちましょう！

○フィルタリングの安易な解除はやめましょう！

○家庭の絆を大切にしましょう！

**ひとりで悩まないで！**

少年に関する困りごと相談は…

千葉県警察少年センター ヤング・テレホン ☎0120-783497

※月曜日～金曜日（休祝日、年末年始を除く）午前9時～午後5時

※面談での相談は予約をお願いします。

### ▶3月の移動交番開設

期 日	場 所	時 間
3月2日(水)	道の駅 風和里しばやま	午後2時～3時30分
3月4日(金)	空の駅 風和里しばやま	午前10時～11時30分
3月7日(月)	芝山町役場	午後2時～3時30分
3月8日(火)	道の駅 風和里しばやま	午後2時～3時30分
3月15日(火)	福祉センター「やすらぎの里」	午後2時～3時30分
3月17日(木)	福祉センター「やすらぎの里」	午後2時～3時30分
3月18日(金)	空の駅 風和里しばやま	午前10時～11時30分
3月22日(火)	道の駅 風和里しばやま	午後2時～3時30分
3月25日(金)	空の駅 風和里しばやま	午前10時～11時30分
3月29日(火)	道の駅 風和里しばやま	午後2時～3時30分
3月30日(水)	芝山町役場	午前10時～11時30分
3月31日(木)	福祉センター「やすらぎの里」	午後2時～3時30分

※気象状況や事件・事故発生によって、予定が変更になる可能性があります。詳細は、山武警察署へお問い合わせください。

## 募集

平成28年度国家公務員採用試験

国家機関のスペシャリストへ

受験案内などは、人事院のホームページ内で確認できます。

※各試験の申込みはインターネットにより行ってください。

問合せ 人事院関東事務局 ☎048-740-2006～2008

ホームページ <http://www.jinji.go.jp/saiyo/saiyo.htm>

試験項目	受験案内のホームページ掲載開始日	受付期間	第一次試験日
総合職試験 (院卒試験/大卒程度試験)	2月1日(月)	4月1日(金)～11日(月)	5月22日(日)
一般職試験 (大卒程度試験)	2月1日(月)	4月8日(金)～20日(水)	6月12日(日)
一般職試験 (高卒者試験/社会人試験※係員級)	5月9日(月)	(インターネット) 6月20日(月)～29日(水) (郵送・持参) 6月20日(月)～22日(水)	9月4日(日)

### 3月の無料相談 >>> お気軽にご相談ください

相談内容	日時・場所	問合せ
ふくし駆け込みテレホン	月曜日～金曜日 午前9時～午後5時	社会福祉協議会 ☎78-0526
税理士の無料相談 ※要予約(平日9時～12時)	3月2日(水) 3月16日(水) 4月6日(水) 午前10時～午後3時 税務支援センターの税理士による相談です	千葉県税理士会東金支部 (東金商工会館内) ☎0475-50-6322
人権相談	3月8日(火) 福祉センター 午後1時30分～3時30分	総務課 ☎77-3901
行政相談	3月8日(火) 福祉センター 午後1時30分～3時30分	総務課 ☎77-3901
登記・法律・債務整理の 相談会 ※要予約(10日まで)	3月12日(土) 旭市民会館 午後1時～5時 千葉司法書士会八日市場支部の相談です	司法書士林事務所 ☎0479-63-5652
障害年金の無料・ 個別相談会 ※要予約	3月15日(火) 成田商工会議所 午後1時30分～4時30分 社会保険労務士が受給要件・申請手続きについて説明します	NPO法人 みんなでサポートちば ☎043-301-2311
千葉北総地域若者サポ ートステーション無料相談会 ※要予約	3月28日(月) 小池共同利用施設 午後1時～5時 若者の就労支援の相談会です	千葉北総地域若者 サポートステーション ☎0476-24-7880
弁護士無料法律相談 ※要予約	3月29日(火) 社会福祉協議会 午後1時30分～3時30分	社会福祉協議会 ☎78-0526



## まちのうごき

### 町の人口と世帯数

	2月1日現在	前月比
人口		
男	3,834人	- 7人
女	3,784人	+ 4人
合計	7,618人	- 3人
世帯	2,934世帯	+ 5世帯

### お誕生おめでとう

赤ちゃん名	保護者	地区
ゆな 佑奈	鈴木 隆史	加茂
ひなた 陽大	江波戸 啓介	大台宿
おね 希音	勝又 清人	バルールド
りつき 律希	怒賀 浩徳	はにわ台南
りょうじ 凌士	幡野 裕一	牧野東

### ご冥福をお祈りいたします

氏名	地区
恩田登美子	はにわ台東
瀬尾 俊	はにわ台南
鈴木 芳明	中谷津
土屋 憲一	宝馬
小宮 博志	ハコガニュータウン
菱木 晃	小池6
小川ヨシ子	菱田東
平山 正男	加茂

※H27.12月補足分～H28.1月末日受理分。この欄への掲載を望まない方は、届出のときに、係に申し出てください。

### 月間航空機騒音測定結果(速報)

平成28年1月分

騒音測定地点	区域	Lden	Lden
第二工業団地管理事務所	Aラン76	66.3	
A滑走路先端	Aラン76	72.1	
芝山集会所	Aラン70	61.9	
谷平野岩澤宅	Aラン70	56.5	
小池共同利用施設	Aラン70	62.1	
竜ヶ塚集会所	Aラン70	57.1	
芝山町役場	Aラン66	56.1	
芝山小学校	Aラン60	53.3	
平行滑走路先端	Bラン73	71.0	
菱田共同利用施設	Bラン62	58.0	
菱田東公会堂	Bラン62	55.1	
加茂公民館	Bラン62	60.9	
千田(多古町)	Bラン62	58.0	
辺田龍泉院	谷間	56.1	
国保診療所	谷間	56.2	
旧東小学校	谷間	55.0	
上吹入集会所	谷間	55.0	
高谷共同利用施設	谷間	55.7	
中郷公会堂	平行隣接	52.6	
高田西部公民館	区域外	47.9	
牧野西部公民館	区域外	46.5	



毎日ニコニコ可愛いひいなちゃん♥  
最近はお散歩やおままごとに夢中〜♪  
遊ぶの大好き!食べるの大好き!これからの成長が楽しみです。

バルールド

萩原 陽愛ちゃん(1歳)



### 3月下旬・4月上旬の保健事業 >>> 予防接種・健診等

場所 保健センター ☎77-1891 [\*印は福祉センター ★印は要申込]

月	日	事業名	時間
3月	16日(水)	ほのほの子育て広場(対象者 0~4歳の子と保護者)	9:30~12:30(*)
	18日(金)	定例健康相談(対象者 30~64歳)	13:30~ (完全予約制)
	23日(水)	子育て相談 (対象者 子どもの発達・行動・育児などのことで心配のある希望者)	13:45~ (要予約)
4月	4日(月)	3歳児健康診査(対象者 H24.9月生まれ~12月生まれ)	13:15~14:00 (受付)
	6日(水)	B C G(対象者 生後5~8カ月)	13:15~13:45 (受付)(★)
	11日(月)	子育て相談 (対象者 子どもの発達・行動・育児などのことで心配のある希望者)	13:45~ (要予約)
	13日(水)	MR 予防接種(対象者 1期:1歳以上2歳未満 2期:5歳以上7歳未満の小学校 入学前の1年間)	(受付) 13:15~13:45(★)

※4月22日(金)から乳がん検診が始まります。

※4月26日(火)から子宮がん検診が始まります。

### 休日当番医 >>> 休日当番医テレホンガイド ☎0475-50-2531

夜間急病診療所(東金) ☎0475-50-2511 年中無休 午後8時~11時  
休日救急歯科診療所(東金) ☎0475-50-2512 休日のみ 午前9時~正午

月	日	内科系	外科系	
3月	20日	ますほ内科クリニック(大網白里) ☎0475-70-8800	さくらクリニック(横芝光) ☎0479-84-4333	日向台クリニック(山武) ☎0475-88-1491
	21日	錦織メテカルクリニック(大網白里) ☎0475-72-0214	吉田クリニック(山武) ☎0475-82-0481	東金整形外科(東金) ☎0475-55-8002
	27日	うじはらクリニック(大網白里) ☎0475-73-3320	さくらクリニック(横芝光) ☎0479-84-4333	大平医院(山武) ☎0479-86-6012

※ 専門以外の時は診療できない場合があります。

※ 正午から午後1時まではお昼休みです。(緊急の場合はこの限りではありません。)

※ 当番医は、都合により変更になる場合があります。「休日当番医テレホンサービス」でご確認ください。



# ラブクラブ

## ～私たちの活動日誌～

### Vol.18 ミナミ

私たちミナミは婦人バレーボールクラブです。メンバーは現在9名ですが、中学生や高校生と一緒に、楽しく和気あいあいと練習をしています。普段の練習は基礎的な内容を中心に行い、他チームとの合同練習や練習試合を多く取り入れながら活動しています。

日頃から頑張っ練習していますが、なかなか試合で勝利に結びつきません。そのため、未経験者にも分かりやすく教えてくれる監督と、一緒にプレーするメンバーを捜しています。

メンバーは経験・年齢を問いません。「体を動かしたいけど動かす機会がない」「ストレス発散したいけど子どもがいるから…」などと思っている方、私たちと楽しく元気にバレーボールをしてみませんか？お父さま連れやパパと一緒に練習に来る方も大歓迎です！見学からでいいので、ぜひミナミに来てください。待っています。

#### 活動メモ

対象者／町内在住の婚姻している

女性

25歳以上の独身女性

25歳以上の町外女性

(バックのみ)

活動日／毎週土曜日

午後8時～10時

活動場所／芝山小学校体育館

連絡先／鈴木

☎090-4368-1511



#### あとがき

◆毎年何かと話題になる「大河ドラマ」。今年は「真田丸」が現在放映中です。某有名脚本家の脚本、大人気俳優の主演、戦国時代の名将・真田幸村が主役とすれば、人気が出ない訳がありません。見てみるとテンポのいい展開、ちよつとした笑いと、夢中にさせる面白さがあります。

◆また、今回の大河ドラマでは、某有名テレビゲームのCG技術を活用することでも話題になりました。私が中学生の時、学校から帰るとそのゲームばかりやっていて、気がついたらメガネが必要なほど目が悪くなっていました…。学生の皆さんは、テレビゲームばかりやらずに、勉強やスポーツなど学生の時にしかできないことに全力で取り組んで、後悔のない青春時代を過ごしてください。(Y)

◆昭和47年6月に創刊された「広報しほやま」は、今月で499号目を数えます。節目の500号を前にバックナンバーを見返すと、写真や特集記事から、当時の町の実情が浮かび上がり、(先人の言葉をお借りすると)「広報は、歴史を語る貴重な資料」だと感じました。◆高校時代の小論文テストでは、調子が良くてもB判定。広報を担当した当初は、文章で伝えることに慣れず、頭を悩ませていました。何を書くべきか悩んでいた時、支えになったのは、先人たちが残してくれた広報の歴史でした。◆時を重ね、いつかバックナンバーになってしまいうだろう節目の500号、あるいはそれ以降も、後から見返して「こんなことがあったな」と言ってもらえるよう、先人が築いてきた歴史を絶やさずに、バトンをつないでいきたいです。(一)