


広報

まちの「今」を伝える広報紙 

# しばやま

平成31年  
3月号

コンビプレーで掴み取る1点—



## ◎もくじ

- 2……千葉県議会議員一般選挙
- 3……役場機構改革
- 6……はにわ祭写真コンクール
- 8……町からのお知らせ
  - ごみ袋無料引き換え・固定資産税
  - 年金・国保
  - 芝山町都市計画マスタープラン住民説明会
  - 風しんワクチン・経営体育成セミナー・栄養講座・都市計画広聴会
  - 芝山公園野球場・スポーツ推進委員表彰・火災予防運動
  - 優秀教職員表彰・スマートフォンアプリ・剣道クラブ・広報コンクール
  - 保健センター
  - 臨時議会
  - 職員の人事・給与
- 20……成田エアポートツーデーマーチ
- 21……教室の窓からこんにちは (151)
- 22……しばやま FOCUS
- 24……くらしの広場
- 28……芝山中学校部活動紹介 芝っ子 File.9

## 歳時記

- 3月 2日(土) しばっこくんCUP  
婦人バレーボール大会
- 3日(日) ウォーキング大会
- 5日(火)～18日(月)  
第1回芝山町議会定例会
- 8日(金) 中学校卒業式
- 15日(金) 小学校卒業式
- 18日(月) みつば幼稚園卒園式
- 22日(金) 保育所修了式

4月7日(日)は  
千葉県議会議員一般選挙の  
投票日です

☎ 芝山町選挙管理委員会 ☎ 77-3901

## 投票時間 午前7時～午後8時

- 投票日当日、仕事やレジャーで投票に行けない方は、期日前投票または不在者投票ができません。
- 選挙区の変更について  
今回の千葉県議会議員一般選挙から選挙区が変更され、山武市・山武郡選挙区となります。  
変更前 山武郡選挙区(定数1)  
変更後 山武市・山武郡選挙区(定数2)

## ◎期日前投票・不在者投票期間

3月30日(土)～4月6日(土)の土日を含む毎日

## ◎期日前投票・不在者投票時間

午前8時30分～午後8時

## ◎期日前投票・不在者投票場所

芝山町役場南庁舎ロビー

## ■最近転入して来られた方へ

4月7日の千葉県議会議員一般選挙において、平成30年12月29日以降、千葉県内の他の市町村から本町に転入された方は、原則として旧住所地で投票できます。

なお、この場合、投票の際には、市区町村長が発行する「引き続き県内の区域に住所を有する旨の証明書」の提示が必要となります。また、あらかじめ旧住所地の選挙管理委員会から投票用紙などを取得し、本町の選挙管理委員会では不在者投票を行うこともできます。

詳しくは、選挙管理委員会にお問い合わせください。

## 「おもいのせ

## みらいをたくす とうひょう日」

大切な一票です。棄権せず、必ず投票しましょう。

大切な一票  
だっこ～!

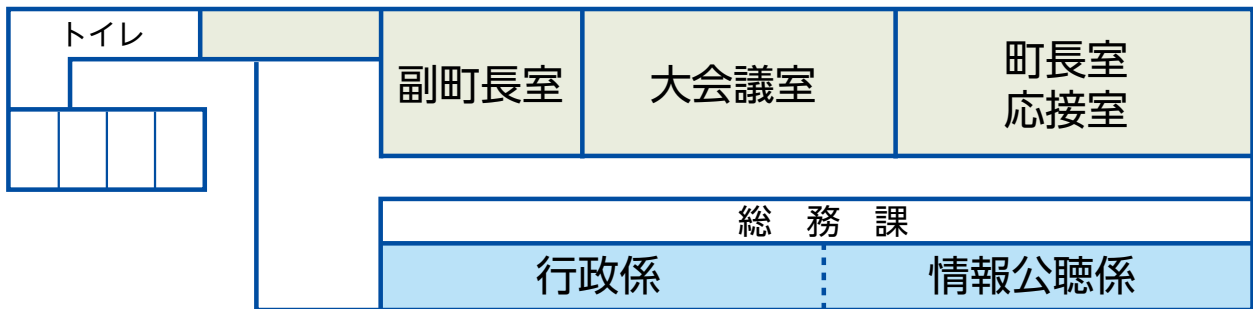


# 機構改革

4月1日  
役場の新たなスタート

広報しばやま1月号でもお知らせしたとおり、4月1日より役場の組織を新しくする「機構改革」を行います。分かりやすい町政を目指し、役場の体制や配置などが大きく変わります。今月号では、新しい課の配置と仕事の内容を掲載いたしますのでご確認ください。

## 役場本庁舎 2階



### 総務課

#### ■行政係 ☎77-3901

人事給与・職員、選挙、男女共同参画、人権擁護、行政相談など

#### ■情報公聴係（新設）

☎77-3921

秘書広報、公聴、国際交流、情報管理、システム、ネットワーク管理など

## 南庁舎 1階

### 総務課

#### ■自治振興係（新設）

☎77-3903

消防防災、防犯、交通安全、区長会など

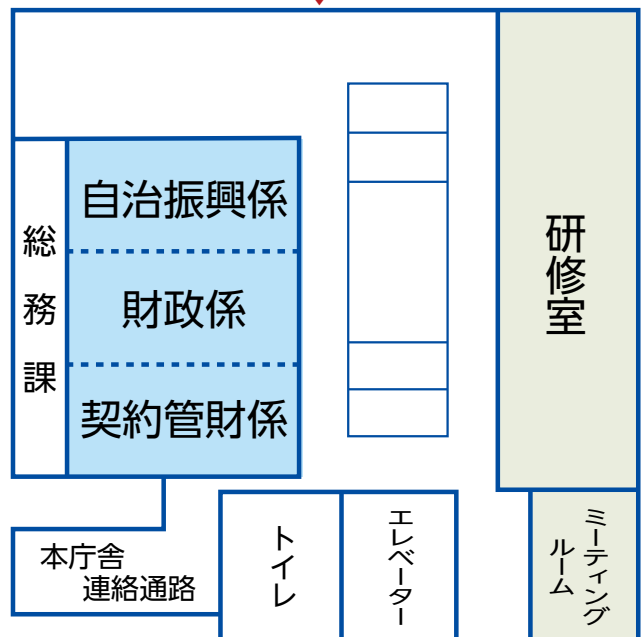
#### ■財政係 ☎77-3902

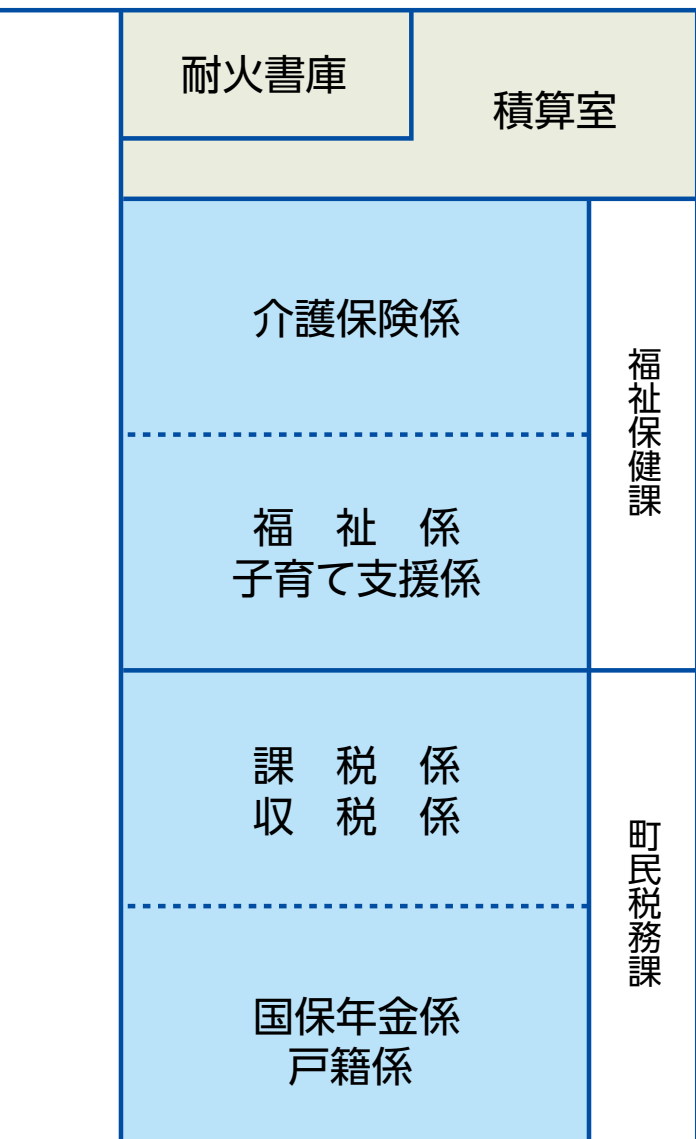
財政、交付税、予算編成など

#### ■契約管財係 ☎77-3907

公共施設管理、契約、財産管理など

南庁舎正面入口





### 福祉保健課

- **介護保険係** ☎77-3925  
介護保険全般
- **福祉係** ☎77-3914  
社会福祉、障害者福祉、生活保護など
- **子育て支援係** ☎77-3914  
児童福祉、学童クラブ、子ども医療、保育所など
- **保健衛生係（保健センター）**  
☎77-1891  
母子および成人の保健衛生指導、精神保健、食品衛生など

### 町民税務課

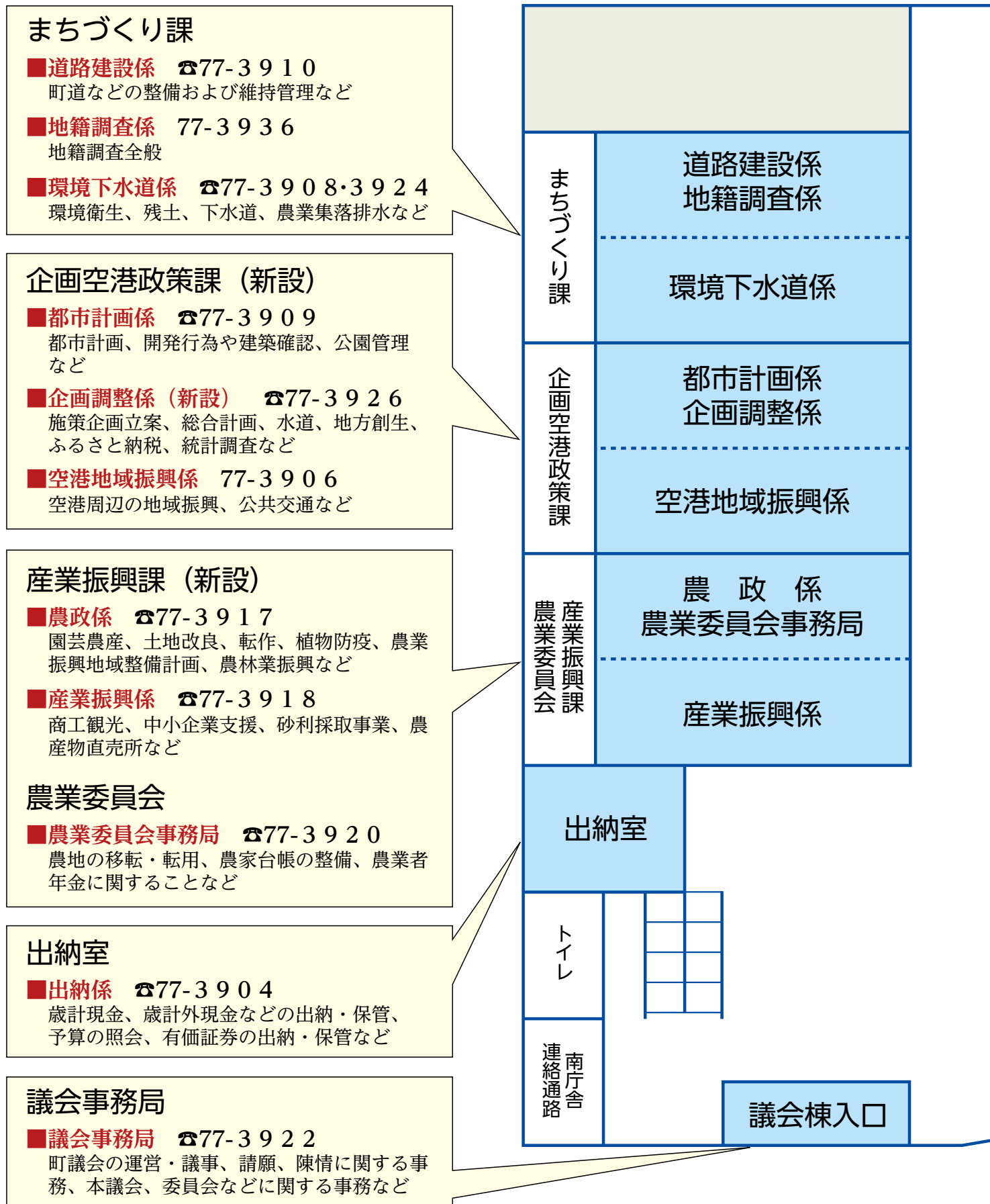
- **課税係** ☎77-3915  
町税の賦課、税務諸証明発行、罹災証明の発行など
- **収税係** ☎77-3916  
町税などの収納、督促、滞納処分など
- **国保年金係** ☎77-3912  
国民健康保険、後期高齢者医療、国民年金など
- **戸籍係** ☎77-3911  
戸籍、住民基本台帳、印鑑証明など

## 文化センター ➡➡

### 教育課

- **学校教育係** ☎77-1861  
課の庶務、学校教育、給食センターなど
- **社会教育係** ☎77-1861  
社会教育（公民館含む）、スポーツ振興など
- **文化振興係（新設）** 77-1861  
文化財保護、文化芸能の振興、文化センター、町史など

# 役場本庁舎 1 階





芝山町教育委員会教育長賞  
『化粧直し』  
多部田すえ子（匝瑳市）

芝山町議会議長賞  
『祈り』  
鵜澤 敏代（匝瑳市）



芝山町観光協会会長賞  
『何見てんだよ』  
津村 猛（千葉市）



芝山町商工会会長賞  
『芝山の風に乗る』  
加藤雄之輔（柏市）



# 祭写真コンクール

36回芝山はにわ祭」を題材にして行われた「写真コ  
数33人、全91点もの作品が応募されました。たくさ  
渾身の写真の中から、プロの写真家などによって選出  
(順不同・敬称略)

## 【入選】2作品

『まだかな?』  
歌田めぐみ（習志野市）



『はにわの里は『まんぷく祭』1』  
伊藤ヒロシ（旭市）



九十九里地域観光連盟会長賞  
『巫女』  
多部田孝夫（匝瑳市）



千葉写真連盟賞  
『神代からの笑顔』  
栖原 勝男（八街市）



コクヨ賞  
『平成の神子』  
白石不二夫（成田市）



JX ANCI賞  
『古代美人』  
高橋 英満（我孫子市）



# 【最優秀賞】



芝山はにわ祭実行委員長賞  
『クールな古代人』  
高橋 良雄 (富里市)

## 【優秀賞】 5作品

芝山町長賞  
『ひと休み』  
社 信男 (芝山町)



## 第36回

## 芝山はにわ

昨年11月に開催された「第  
ンクール」。今年は応募者総  
んの応募者の方たちが撮った  
された作品をご紹介します。

## 【特別賞】 8作品

成田国際空港株式会社賞  
『な、なんだよ』  
山口 正明 (南房総市)



千葉県観光物産協会会長賞  
『想いよ届け』  
高宮 貴彦 (習志野市)



日本航空賞  
『古代から来た王子様』  
磯部 博之 (匝瑳市)



全日空賞  
『古代少女』  
角田 吉信 (香取市)



# 引換 芝山町指定ごみ袋 無料引換券の使用期限について

☎ まちづくり課環境下水道係 ☎ 77・3908

広報しばやま（平成30年9月号、11月号、平成31年2月号）にてお知らせしましたが、無料引換券は「平成31年3月31日までの使用期限」となっております。

使用期限が切れた引換券は無効となりますので、早めに所定の引換場所にて引き換えを行っていただきます。（詳細については、広報しばやま平成31年2月号をご確認ください）

## ■平成31年3月31日 まで有効



# 資産 土地・家屋価格等縦覧帳簿と固定資産税課税台帳 縦覧・閲覧は4月1日から

☎ 町民税務課 課税係 ☎ 77・3915

縦覧と閲覧の際に行う本人確認には、マイナンバーカードや運転免許証などが必要です。また、代理人の方は必要書類をご確認の上ご来庁ください。

### 縦覧

自己所有資産の評価額が適正であるか確認をしていただく制度です。その趣旨から外れる場合は、お断りすることがあります。

■期間 4月1日(月)～5月7日(火)（土・日・祝祭日を除く）

■場所 役場町民税務課係

■手数料 無料

■縦覧できる方

- ① 町内に土地や家屋を所有する納税義務者および同居の親族
- ② 納税管理人

### 閲覧

「固定資産課税台帳」により固定資産税の課税内容を確認するもので、本人の所有する物件のみ閲覧できます。

■期間 通年

※平成31年度分は4月1日(月)から（土・日・祝祭日を除く）

■場所 役場町民税務課係

■手数料 縦覧期間中は無料（その他の期間は有料）

■閲覧できる方

- ① 町内に土地や家屋を所有する納税義務者および同居の親族
- ② 納税管理人
- ③ 借地人および借家人
- ④ 固定資産を処分する権利を有する方

### 縦覧・閲覧に必要なもの

- ・ 納税義務者の本人確認書類
- ・ 代理人の場合は委任状と、代理人の本人確認書類
- ・ 法人の場合は、代表者印を押印した申請書または委任状
- ・ 借地人や借家人などその他の場合は、閲覧する権利を有することがわかるものと、申請者の本人確認書類
- ・ 印鑑

※本人確認書類：マイナンバーカードや運転免許証など



## 年金

### 会社を退職された方へ 国民年金の手続きはお済みですか？

問 町民税務課 国保年金係 ☎77・39112  
ねんきんダイヤル ☎0570・05・1165

20歳以上60歳未満の方は、国民年金への加入が法律で義務付けられています。会社を退職された方や、会社を退職された方に扶養されている配偶者の方は、国民年金への変更が必要です。

#### 国民年金の届け出について

##### ■手続き方法

町民税務課国保年金係の窓口で手続きをしてください。

##### ■手続きに必要なもの

離職票などの退職した日付が分かる書類、印鑑、年金手帳など

##### ■保険料額

国民年金の保険料（定額）は、月額16,340円（平成30年度）です。

##### ■その他

退職と同時に会社員（または公務員）の配偶者に扶養される場合は、配偶者の勤務している職場への届け出が必要です。

#### 保険料の免除制度について

保険料を納めることが困難な場合、全額または一部の保険料が免除になる制度があります。

##### ■手続き方法

「国民年金保険料免除・納付猶予申請書」を町民税務課国保年金係の窓口へ提出。

※申請が遅れても最大2年1ヵ月前までの免除申請をすることができですが、申請が遅れると万一の際に障害年金などが受け取れない場合や、退職（失業）時の免除審査の特例（退職された方の所得を除外して審査）が受けられない場合がありますので、速やかに申請してください。

##### ■手続きに必要なもの

国民年金保険料免除・納付猶予申請書（町民税務課国保年金係窓口やホームページで取得できます）、年金手帳、印鑑、雇用保険受給資格者証の写しなど



## 国保

### 退職、就職などで保険が変わった場合 14日以内に届け出が必要です

問 町民税務課 国保年金係 ☎77・39113

退職などで国保に加入するときや、就職などで社会保険（国民健康保険組合含む）に加入して国保をやめるときは届け出が必要です。

#### ■国保に加入する場合

退職などをしたときに発行される証明書（資格喪失連絡票など）で日付を確認し、国保加入の手続きをします。退職前に国保加入の手続きはできませんのでご注意ください。

#### ■国保をやめる場合

就職などで社会保険証が発行された後に、国保をやめる届け出を行ってください。届け出が遅れると国保税と保険料が二重に課される場合があります。

##### ■その他

社会保険などに加入後、国保の保険証を使って医療を受けてしまうと、町が負担した医療費を返還していただくこととなります。必ず受けた医療機関に保険証が変わったことを伝えてください。

#### ■必要書類など

どんなとき	届け出に必要なもの
例 ・職場の健康保険などをやめたとき ・扶養から外れたとき	①印鑑（スタンプ印は不可）、職場の健康保険をやめた証明書（資格喪失連絡票など） ②世帯主および国保に加入する方の個人番号が分かるもの ③60歳以下の方は年金手帳など、基礎年金番号が分かるものもお持ちください。 ※②、③が不明な場合は、①のみ持参ください。
例 ・職場の保険に加入したとき ・扶養に入ったとき	①印鑑、新たに加入した全員の社会保険証など ②国保の保険証（他の健康保険に加入した方全員分） ③世帯主および国保をやめる方の個人番号が分かるもの ※③が不明の場合は、①および②を持参ください。

# 第1回都市計画マスタープラン 住民説明会を開催します

☎まちづくり課 都市計画係 ☎77-3909

本町のまちづくりに係る基本的な方針を示す計画となる「芝山町都市計画マスタープラン」の見直しに向けて、第1回住民説明会を開催します。お忙しいとは存じますが、住民の皆さまお誘い合わせの上、ぜひ説明会にご参加くださいますようお願いいたします。

## ●都市計画マスタープランとは

都市計画マスタープランは、おおむね20年後のまちの将来像や、それを実現するためのまちづくりの方針などを定めた計画です。

## ●計画の見直しについて

本町の都市計画マスタープランは、平成13年5月に策定してから約18年が経過しています。その間、本町を取り巻く社会環境が大きく変化しており、今後の圏央道の全線開通や成田空港の更なる機能強化によって、まちづくりに大きな影響が及ぶことが予想されることから、今年12月中の完成を目指して、現在都市計画マスタープランの見直しを行っているところです。

見直しの進捗状況については、広報しばやま平成31年2月号などでお知らせしたところですが、このたび住民の皆さまに中間報告を行うとともに、地域が抱える課題やこれからのまちづくりのアイデアなど、忌憚のないご意見をいただく場として、下記のとおり第1回住民説明会を開催いたします。

## ●第1回住民説明会について

■日時 3月17日(日) 午前10時～正午(午前9時30分受付開始)

■会場 芝山町役場南庁舎1階研修室

■内容 〈第一部：概要説明〉

都市計画、住民アンケート調査結果、都市計画マスタープラン素案(見直しにあたっての基本理念、芝山町の概況と課題、将来都市像、構想案など)についての概要説明

〈第二部：意見交換〉

町全域、小池地区、千代田地区、川津場地区の4グループに分かれて、地域の課題や将来構想案についての意見交換

■その他 内容についてなど、詳しくはまちづくり課都市計画係までお問い合わせください。



## 2019年「山武農業経営体育成セミナー生」新規募集!

☎ まちづくり課 農政係  
☎ 77-3917

山武農業事務所では、おおむね45歳までの就農間もない農業者および新規参入者を対象に、「山武農業経営体育成セミナー」を開催しています。興味のある方は下記申込先までご連絡ください。

- 研修期間 2019年5月～2022年3月
- 研修内容 農業技術や経営に関する講義、実習、視察、プロジェクト活動（課題解決能力）など
- 費用 原則として無料（昼食など一部自己負担となる場合があります）
- 申込み 山武農業事務所改良普及課  
☎0475-54-0226（東金市東新宿1-11）  
※5月17日(金)までに電話などでご連絡ください。

## 都市計画の変更案に関する公聴会中止のお知らせ

☎ まちづくり課 都市計画係  
☎ 77-3909

2月1日(金)～15日(金)において、「芝山都市計画航空機騒音障害防止地区および航空機騒音障害防止特別地区の変更についての案の概要の縦覧と公述申出書の受付」を行いました。公述申出書の提出がなかったため、下記のとおり予定していた公聴会は中止となりましたので、お知らせします。

- 日時 3月20日(水) 午前10時～
- 会場 役場南庁舎1階研修室
- 内容 都市計画変更の案に関する公聴会



## 大人の風しんワクチン 接種費用の一部助成について

☎ 保健センター ☎ 77-1891

町では、赤ちゃんの先天性風しん症候群を予防するため、妊娠を希望する女性などを対象に「風しん予防接種」に係る費用の一部を助成しています。

### ■対象者

妊娠を希望する女性、妊娠を希望する女性の配偶者、妊婦の配偶者

※過去に町が実施する任意の風しんワクチン接種に係る助成を受けた方は除きます。

### ■助成金額

・風しんワクチン 3,000円  
・麻しん風しん混合ワクチン 6,000円

### ■申請方法

申請書に必要書類を添付し、保健センターへ提出（詳しくは町ホームページをご覧ください）を合わせてください。

※平成30年12月25日以降に受けた予防接種が対象です。また、生活保護を受給されている方は、接種費用の全額を助成します。



## 栄養料理教室、けんこうクラブ 参加者を募集します!

☎ 保健センター ☎ 77-1891

ご自分やご家族の栄養バランスが気になる方、食生活を見直して健康になりたい方におすすめです。身近な材料を使って手軽に作れるヘルシーレシピを紹介します。

### ■対象者

おおむね30～69歳までの男女

### ■内容

栄養講座、ヘルシークッキング、ウォーキング

### ■参加費

1回300円（6、7月のみ）

### ■定員

20人

### ■申込み

4月10日(水)までに保健センターまでご連絡ください。

### ■日程表

月日	時間	場所	テーマ
4月18日(木)	午前9時45分～正午	福祉センター やすらぎの里	低カロリーのおやつづくり
5月24日(金)	午前9時30分～正午	保健センター	楽しく歩こう! (ウォーキング)
6月28日(金)	午前9時45分～午後1時30分	福祉センター やすらぎの里	野菜たっぷり定食づくり
7月18日(木)	午前9時45分～午後0時30分	福祉センター やすらぎの里	バランス弁当づくり

# 改修

## 芝山公園野球場 より使いやすくなりました！

☎ 教育課 社会教育係 ☎ 77-1861

昭和56年から利用されている芝山公園野球場。このたびスポーツ振興くじ（toto）助成金を活用して、3塁側の防球ネットの増設と外周フェンスの交換を行いました。

この改修により、より安全にご利用いただける施設となりました。今後も町民の皆さまの身近なスポーツ活動の場として、多くの方のご利用をお待ちしております。

**■所在地** 芝山町芝山346番地  
**■開場時間** 午前9時～午後10時  
**■休場日** 毎週月曜日（月曜日が祝日の場合はその翌々日）、毎年12月1日～2月28日まで

の期間（芝休養のため）、その他管理が必要な場合

※芝山公園野球場は、軟式野球用の球場ですので、硬式野球にはご利用いただけません。

**■スポーツ振興くじ助成とは**  
 スポーツくじ（toto・BIG）の販売により得られる資金をもとに、地方公共団体およびスポーツ団体が行う、今回の地域スポーツ施設整備のようなスポーツの振興を目的とする事業に対して助成するものです。

## 生涯スポーツの進展に寄与

☎ 教育課 社会教育係 ☎ 77-1861

町スポーツ推進委員の西海厚子さんが、生涯スポーツの普及・発展に尽力した功績により「千葉県スポーツ推進委員連合会功労者表彰」を受賞されました。

また、渡辺勝利さんが地域のスポーツ振興へ貢献した功績により「山武地方スポーツ推進委員功労者表彰」を受賞されました。



西海厚子さん



増設された3塁側の防球ネット



交換された外周フェンス

### ■使用料

スコアボード一式	照明設備	グラウンド	（使用設備）	（町外料金）	（町内料金）
1時間あたり 700円	30分あたり 3,570円	1時間あたり 710円			
1時間あたり 400円	30分あたり 3,060円	1時間あたり 300円			

**平成31年春季全国火災予防運動**  
**期間 3月1日(金)～7日(木)**  
 ☎ 総務課 行政係 ☎ 77-3903  
 火災が発生しやすい季節です。火災を予防し、尊い生命や財産を守りましょう。

## 無料のスマートフォンアプリ 「ちばMy Style Diary」を配信中!

千葉県健康福祉部子育て支援課  
☎ 043-223-2656

「ちばMy Style Diary」は、千葉県が配信する、結婚、妊娠・出産、育児のライフステージにある皆さんを応援する無料のスマートフォンアプリです。毎月、LINEでも使えるアプリ限定テーマくみ画像をプレゼント中!ぜひダウンロードしてみてください。

### ■内容

- ・支援サービスの情報をお届け!  
アプリで登録した市町村(最大5市町村まで)から、婚活イベントや親子イベントなどの情報がタイムリーに配信されます。
- ・WEBで24時間受付!  
妊娠のことや子どもの気になる身体の症状など、さまざまなお悩みに専門家がお答えします。
- ・カレンダーで一括管理!  
生理日や子どもの成長、予防接種などをカレンダーで一括管理できます。予防接種日が近づくとプッシュ通知でお知らせしてくれるので安心です。

### ■主な機能

自治体を実施するイベント情報などの配信、健康・育児に関する24時間WEB相談、基礎体温の管理や健診の記録、子どもの予防接種管理、婚活・妊活・子育てコラム、妊活中・妊娠中・幼児食レシピ、婚活Q&A



QRコード

## 平成30年度文部科学大臣 優秀教職員表彰を受賞!

1月15日に開催された「平成30年度文部科学大臣優秀教職員表彰式」において、芝山中学校英語教諭の大庭由利子先生が表彰を受けました。

この表彰は、学校教育における教育実践などに顕著な成果を上げた教職員および教職員組織について、その功績を表彰するとともに広く周知し、教職員の意欲や資質能力の向上に資することが目的とされています。

受賞された大庭先生は「大変光栄な思いです。これからも『元気に明るく楽しく』をモットーに、子どもたちの力になれるように頑張りたいです。」と話されていました。



おおほりりこ  
大庭由利子先生

## 全国広報コンクール 広報しばやまが千葉県選出 作品に選ばれました

平成31年全国広報コンクール千葉県選出作品審査会(一枚写真の部)において、「広報しばやま平成30年12月号(表紙)」が最優秀作品に選ばれ、千葉県代表として全国広報コンクールへ推薦されることになりました。

全国広報コンクールとは、日本広報協会主催で毎年行われているものです。これに選ばれたのも日頃から広報しばやまにご協力いただいている皆さまのおかげです。本当にありがとうございます。



広報しばやま  
平成30年12月号(表紙)

## 芝山剣道クラブの活躍!

2月3日、大網白里アリーナで開催された「山武郡市小学生剣道冬季大会」において、芝山剣道クラブの選手が優秀な成績を収めました。

### 【成績】

- 団体高学年の部 第3位  
先鋒：西杏月さん、次鋒：岩澤康菜さん、中堅：寺尾浩亮さん  
副将：細淵悠太さん、大将：香取八房さん
- 個人女子4年生の部 優勝 西杏月さん

### 【部員募集】

稽古日：毎週月・金 午後7時～  
場所：芝山中学校体育館 武道場  
問合せ：多辺田 ☎090-4001-9077  
※お気軽に見学、お問い合わせください。



団体の部入賞メンバー



個人の部優勝の西杏月さん

■がん検診のご案内

	検診名	検診内容	対象者	個人負担金	開催日	時間 場所
集団検診	子宮頸がん検診	子宮頸部細胞診	20歳以上の女性	900円	5月15日(水) 28日(火)	午前9時30分～11時30分 午後1時～3時 保健センター
	乳がん検診	超音波検査	30～49歳の女性	800円	4月24日(水) 5月10日(金) 11日(土)	午前9時～11時30分 午後1時～3時 保健センター
		マンモグラフィ	50歳以上の女性	800円	4月23日(火)はマンモのみ 4月24日(水) 5月10日(金) 11日(土)	
	胃がん検診	胃部レントゲン(バリウム造影)	40歳以上の男女	1,200円	6月21日(金) 22日(土) 23日(日)	午前8時～11時 保健センター
	大腸がん検診	便潜血反応検査(便を2日採取)	40歳以上の男女	500円	容器送付：8月下旬 検体回収：9月5日(木)～19日(木)(日曜祝日除く) 10月19日(土)、21日(月) 胸部レントゲン会場または保健センターにて	
	肺がん検診	胸部レントゲン(結核検診兼ねる)	40歳以上の男女	無料	9月5日(木)～10日(火)(日曜除く) 10月19日(土) 21日(月)	午前9時～11時30分 午後1時～3時 (10月は午前9時～11時30分のみ) 福祉センターまたは芝山町役場南庁舎
かくたん細胞診 <small>たん</small> (痰を3日採取)		700円		胸部レントゲン会場で容器配布 後日保健センターで検体回収		
前立腺がん検診	前立腺特異抗原(PSA)検査(血液検査)	50歳以上の男性	500円	9月5日(木)～10日(火)(日曜除く) 10月19日(土) 21日(月)	午前9時～11時30分 午後1時～3時 (10月は午前9時～11時30分のみ) 福祉センターまたは芝山町役場南庁舎	
個別検診	胃がん検診	胃部レントゲン(バリウム造影)	40歳以上の男女	2,300円	5月中の月曜～金曜	午前8時30分 国保多古中央病院
	大腸がん検診	便潜血反応検査(便を2日採取)		500円		
	肺がん検診	胸部レントゲン(結核検診兼ねる)		500円	4月中の月曜～土曜	午前9時～10時30分 高根病院
	子宮頸がん検診	子宮頸部細胞診		20歳以上の女性	2,000円	6月～10月
				診療日時は各医療機関による		

# 保健センターからの お知らせ

保健センター  
☎ 77-1891 Fax 77-1970  
✉ hoken-c@town.shibayama.lg.jp

保健センターより、平成31年度の町の健康診査（集団）やがん検診の受診についてお知らせしますので、ご確認ください。

## 平成31年度 健康診査（集団）について

例年7月中旬に行っていました特定健診、結核検診などについて、平成31年度から実施時期を変えて下記の日程で実施します。

### ■特記事項

- ・詳細については、保健センター発行の「2019年度芝山町健康カレンダー」をご覧ください

### ■実施内容

健診（検診）名	日 程		場 所	受付時間
特定健康診査	9月	5日(木)	福祉センター (やすらぎの里)	午前9時～11時30分  午後1時～3時
後期高齢者健康診査		6日(金)		
30代健康診査		7日(土)	芝山町役場南庁舎	
結核検診		9日(月)		
肺がん検診		10日(火)		
大腸がん検診	10月	19日(土)	午前9時～11時30分	
前立腺がん検診		21日(月)		

各担当課までお問い合わせください。

- ・受診対象者の方には、8月下旬頃に緑色の封筒で受診票が送付されます。
- ・「特定健康診査」と「後期高齢者健康診査」については、町民税務課国保年金係☎77-3913へお問い合わせください。

## 平成31年度 町のがん検診について

検診は無症状の人を対象にしているものです。自覚症状のある方、これまで経過検査を受けている方や治療中の方は医療機関での検査が望ましいため、お申し込みはご遠慮ください。

また、自覚症状がある場合は早めに医療機関を受診してください。

■対象者 町内に住所を有する方

■年齢 平成32年3月31日時点での年齢

■申込み がん検診の申し込みは登録制です（集団検診か個別検診のどちらかを選択してお申し込みください）

### ・新規に集団検診を希望する方

がん集団検診新規登録申込書または電話・F A

X・e-mailで保健センターまでお申し込みください（がん集団検診新規登録申込書は、広報3月号と共に各世帯1部配布しています）。

### ・新規に個別検診を希望する方

保健センターへお申し込みください（国保多古中央病院および高根病院での個別検診のお申し込みは3月末日までに、子宮頸がん個別検診は9月末日までにお申し込みが必要）。

※個別検診での肺がん喀痰検査はなくなりました。

■その他 平成31年度から国保多古中央病院に加え、高根病院でも個別がん検診が受けられるようになりました。

# 第1回 芝山町議会臨時会

問 総務課 行政係 ☎77・3901

1月29日、平成31年第1回芝山町議会臨時会が開催されました。上程された議案6件は全て可決されました。

**議会の議員の議員報酬及び費用弁償等に関する条例の一部を改正する条例の制定**  
（議案第1号）

議会の議員の期末手当について、一般職の職員に準じて改正する。

**特別職の職員の給与及び旅費に関する条例の一部を改正する条例の制定**  
（議案第2号）

特別職の期末手当について、千葉県人事委員会勧告により一般職の職員の給与改定に準じて改正する。

**一般職の職員の給与に関する条例及び芝山町一般職の**

**任期付職員の採用等に関する条例の一部を改正する条例の制定**  
（議案第3号）

一般職の職員及び任期付職員について千葉県人事委員会勧告に準じて関係条例を改正する。

**専決処分の報告**  
（報告第1号）

アーチ看板撤去工事にて、工事作業員が誤って看板用地の地権者が所有する木を折損させたことについて損害賠償の額を決定し、和解した旨を報告する。

■ 損害賠償の額  
100,000円

■ 示談（和解）成立年月日  
平成31年1月23日

## 平成30年度補正予算（議案第4～6号）

（単位千円）

会計名	補正の内容	補正前	補正後
一般会計 （議案第4号）	給与改定等に伴う人件費等に関するもので、歳入は、繰越金を増額する。 歳出は、議会費、徴税费、社会福祉費、児童福祉費、保健衛生費などを増額し、総務管理費を減額する。	5,206,661	5,215,292
特別会計 農業集落排水事業 （議案第5号）	給与改定に伴う人件費等に関するもので歳入は、繰入金を増額する。 歳出は、総務管理費を増額する。	87,222	87,630
特別会計 公共下水道事業 （議案第6号）	給与改定に伴う人件費に関するもので歳入は、繰入金を増額する。 歳出は、総務管理費を増額する。	357,977	358,031

**マイナンバーカード  
休日交付を行っています**

問 町民税務課 戸籍係  
☎77・3911

マイナンバーカードが次の休日交付日にも受け取れます。休日の受け取りをご希望の方は、受け取り希望時間を必ず電話にてご予約ください。

■ 予約窓口 町民税務課 戸籍係  
平日午前8時30分～午後5時まで

■ 休日交付日 3月31日(日)

■ 交付時間 午前10時～午後3時まで

■ 受け取りに必要なもの

- ・ マイナンバー通知カード（申請書から切り離れた、12桁のマイナンバーが記載されたもの）
- ・ 個人番号カード交付通知書（ご連絡に同封されたハガキ）
- ・ 写真付本人確認書類（運転免許証など）
- ・ 印鑑（ゴム印不可）

- ・ お持ちの方は住基カード（引き換えで交付します）
- ※ 代理人による受け取りは本人が入院中等で来庁が困難な場合に限り行われます。詳しくは戸籍係へご相談ください。



### 1. 職員の任免

採用者数	退職者数
平成30年4月1日現在	平成29年度中
11人	5人

### 2. 職員の人事評価の状況

「芝山町人材育成方針」に基づき、全職員を対象に人事評価を実施しています。評価結果は、職員の任用や給与の人事管理の基礎として活用します。

### 3. 職員の給与の状況

一般行政職員の平均給与月額など

	平均年齢	平均給与月額	給料	諸手当
平成29年4月1日現在	39.3歳	362,562円	307,215円	55,347円
平成30年4月1日現在	39.6歳	368,455円	307,266円	61,189円

### 4. 職員の勤務時間その他の勤務条件の状況

開始時刻	終了時刻	休憩
8:30	17:15	12:00~13:00

### 5. 育児休業および部分休業の状況

	育児休業 取得者数	うち両休業 取得者数	部分休業 取得者数
男性職員	0人	0人	0人
女性職員	6人	0人	0人
計	6人	0人	0人

### 6. 職員の分限および懲戒処分の状況

分限処分				懲戒処分			
降任	免職	休職	降給	戒告	減給	停職	免職
0人	0人	0人	0人	0人	1人	0人	0人

### 7. 年次休暇の状況

平均使用日数	消化率
9.4日	23.9%

### 8. 職員退職管理の状況

平成29年度の課長職の退職者はありません。

### 9. 職員の研修の状況

職員の勤務能率の向上および増進を目的に、千葉県自治研修センター(税務事務研修、法制執務研修など)や山武郡市広域行政組合(新規採用職員研修、初級職員研修、中級職員研修、中堅職員研修)などにおいて研修を実施しています。

### 10. 職員の福祉および利益の保護の状況

福利厚生

種類	受益者数	内容
生活習慣病予防検診	91人	問診、血圧・血液・尿など
職員厚生費補助金 (芝山町職員互助会)	127人	95万円

公務災害補償 0件

### 11. 千葉県公平委員会における業務の状況

勤務条件に関する措置の要求、不利益処分に関する不服申立てはありませんでした。

平成29年度

芝山町人事行政の  
運営等の状況公表

地方公務員法58条の2の規定による

# 給与

町職員の給与などの実態を、住民の皆さんにご理解いただくために、その状況を公表します。

## 1. 人件費の状況 (平成29年度普通会計決算)

住民基本台帳人口 (29年度末)	歳出額 A	実質収支	人件費 B	人件費率 B/A	28年度の 人件費率 (参考)
7,461人	5,561,798千円	269,325千円	965,249千円	17.4%	18.3%

(注) 人件費とは、議員、各種委員、職員などに支給された報酬、給与、退職手当、共済組合負担金、公務災害補償基金負担金などの総額をいいます。実質収支の額とは、その団体の純剰余または純損失の額を示すものです。

## 2. 職員給与費の状況 (平成29年度普通会計決算)

職員数 A	給与費				一人当たり給与費 B/A
	給料	職員手当	期末・勤勉手当	計 B	
107人	378,420千円	73,910千円	153,721千円	606,051千円	5,664千円

(注) 1. 職員数は、普通会計の一般行政職員、技能労務職員などの総計です。  
2. 給与費は普通会計の決算額であり、職員手当には退職手当を含みません。

## 3. 職員の平均年齢、平均給料月額および平均給与月額の状況 (平成30年4月1日現在)

一般行政職		
平均年齢	平均給料月額	平均給与月額
39.6歳	307,266円	368,455円

(注) 1. 一般行政職とは、税務職(税務担当職員)、福祉職(保育士)、医療職(医師・保健師)、技能労務職(用務員)以外の職です。  
2. 「平均給料月額」とは、職員の給料のみの総額を対象職員で除した額です。  
3. 「平均給与月額」とは、給料月額と毎月支払われる扶養手当、地域手当、住居手当、時間外勤務手当などの諸手当の額を合計した総額を対象職員で除した額です。

## 4. 職員の初任給の状況 (平成30年4月1日現在)

区分		芝山町	千葉県	国
一般行政職	大学卒	185,800円	185,800円	総合職183,700円 一般職179,200円
	高校卒	151,500円	151,500円	一般職147,100円
技能労務職	高校卒	149,300円	149,200円	—
	中学卒	—	136,500円	

## 5. 職員の経験年数別・学歴別平均給料月額の状況 (平成30年4月1日現在)

区分		経験年数10年	経験年数15年	経験年数20年
一般行政職	大学卒	259,000円	312,800円	363,800円
	高校卒	222,300円	224,800円	—

(注) 経験年数とは、学校卒業後すぐに採用され、引き続き勤務している場合には採用後の経験年数をいい、採用前に職歴などのある場合にはその期間を換算し、採用後の年数に加算した年数をいいます。

## 6. 一般行政職の級別職員数の状況 (平成30年4月1日現在)

区分	標準的な職務内容	職員数	構成比	区分	標準的な職務内容	職員数	構成比
1級	主事	7人	7.7%	6級	副主幹	7人	7.7%
2級	主事	16人	17.6%	7級	課長、局長、室長、主幹	14人	15.4%
3級	主任主事	20人	22.0%				
4級	副主査	11人	12.1%	計		91人	100.0%
5級	係長、主査	16人	17.6%				

(注) 職員数は町の給与条例に基づく給料表の級区分によるものであり、標準的な職務内容はそれぞれの級に該当する代表的な職名です。なお、職員数には教育部門における一般行政職員を含んでいます。

### 給与のしくみ

地方公務員の給与は、地方公務員法により、一般家庭の生計費、国や他の地方公共団体の職員の給与、民間企業従業員の給与、その他の事情を考慮して決めることになっています。

芝山町職員の給与は、独自の人事委員会を持っていないため、人事院(国)および人事委員会(県)の勧告に基づき、町議会の審議を経て条例で定められています。

毎月決まって支給	給料	職務の種類と内容に応じて給料表に定める額
	扶養手当	扶養親族のある職員に支給
	地域手当	民間の賃金、物価、生計費を考慮して給料などに一定の率を乗じた額を支給
	住居手当	借家などに居住し家賃を支払っている職員に支給
	通勤手当	電車、バス、乗用車などにより通勤する職員に支給
	その他	管理職手当など
勤務実績に応じて支給	時間外勤務手当	通常の勤務時間を超えて勤務したときに支給
	特殊勤務手当	危険など著しく特殊な勤務に従事したときに支給
	その他	宿日直手当など
臨時に支給	期末・勤勉手当	民間企業のボーナスに相当する手当
	退職手当	職員が退職した時に支給する一時金

### 8. 特別職の報酬などの状況 (平成30年4月1日現在)

区分	給与月額など	期末手当(平成29年度支給割合)
町長	749,000円	6月期 2.025月分 12月期 2.275月分 計 4.30月
副町長	614,000円	
議長	279,000円	6月期 1.875月分
副議長	233,000円	12月期 2.025月分
議員	219,000円	計 3.90月

### 9. 部門別職員数の状況と主な増減理由 (平成30年4月1日現在)

部門	区分	職員数		対前年増減数	主な増減理由	
		平成29年	平成30年			
普通会計部門	一般行政部門	議会	2	2	0	
		総務	30	31	1	体制整備
		税務	8	9	1	欠員補充
		農水	7	7	0	
		商工	2	2	0	
		土木	10	13	3	体制整備
		民生	29	28	△1	調整
		衛生	8	8	0	
		小計	96	100	4	参考:類似団体の職員数(単純値) 96
	特別行政部門	教育	11	12	1	欠員補充
小計	11	12	1	参考:類似団体の職員数(単純値) 19		
公営企業等会計部門	病院	0	0	0		
	水道	-	-	-		
	下水道	4	4	0		
	その他	7	8	1	体制整備	
	小計	11	12	1		
合計		118	124	6		
		[125]	[125]	[0]		

(注) 1. 職員数は、一般職に属する職員数で、地方公務員の身分を保有する休職者、派遣職員などを含み、臨時または非常勤職員を除いています。  
2. 主な増減理由欄の参考は、平成29年4月1日現在の数値です。  
3. [ ]内は、条約定数の合計です。

☎ 総務課 行政係 ☎77-3901



役場の埴輪も雪化粧 (2月1日)

### 7. 職員手当の状況 (平成30年4月1日現在)

区分	芝山町	国
期末・勤勉手当	(支給割合) 期末手当 勤勉手当 6月期 1.225月分 0.900月分 12月期 1.375月分 0.900月分 計 2.600月分 1.800月分 (加算措置の状況) 職制上の段階、職務の級などによる加算措置…有	同左
退職手当	(支給率) 自己都合 勤続20年 19.6695月分 24.586875月分 勤続25年 28.0395月分 33.270750月分 勤続35年 39.7575月分 47.7090月分 最高限度額 47.7090月分 47.7090月分	同左
扶養手当	(その他の加算措置) 定年前早期退職特例措置 (2%~20%加算)	(その他の加算措置) 定年前早期退職特例措置 (2%~45%加算)
住居手当	●子 10,000円 ●子以外の扶養親族 6,500円 ※16歳から22歳の年度末までの子…1人5,000円加算	同左
通勤手当	●借家・借間居住者 家賃12,000円を超える場合に限り、家賃に応じ27,000円を限度に支給	●電車・バスを使用する場合 6カ月定期代相当額を支給 ●乗用車などを使用する場合 使用距離に応じて 2,000円~31,600円を支給

(注) 退職手当の支給率は、千葉県市町村総合事務組合の退職条例で定められています。

地域手当	支給実績(平成29年度決算)	13,276千円
	支給職員1人当たり平均支給年額(平成29年度決算)	112,509円
	支給対象地域	支給率
	全域	3%
	支給対象職員数	118人
	国の制度(支給率)	—

雑勤務手当	支給実績(平成29年度決算)	0円
	職員全体に占める手当支給職員の割合	0.0%
	手当の種類(手当数)	7種類

時間外勤務手当	平成29年度(決算)	支給実績	31,752千円
		支給職員1人当たり平均支給年額	302千円
	平成28年度(決算)	支給実績	32,207千円
		支給職員1人当たり平均支給年額	304千円

(注) 時間外勤務手当には、夜間勤務手当、休日勤務手当を含んでいます。

その他の手当	手当の名称	支給実績(29年度決算)	支給職員1人当たりの平均支給年額(29年度決算)
	扶養手当	10,742千円	233,522円
	住居手当	6,574千円	313,048円
	通勤手当	10,231千円	99,335円
	管理職手当	7,350千円	565,385円

# 第8回 成田エアポートツデーマーチ

空を飛び交う航空機の迫力や緑豊かな自然を味わいながら、芝山町と成田市を歩きますか? 申込み方法などの詳細については、大会パンフレットや大会公式ホームページをご覧ください。

—開催日—  
5月25日(土)  
26日(日)



芝山のおもてなし



## ●大会コース (芝山コース)

5月25日(土)

### <芝山里山コース>

10km 飛び交う航空機の迫力と新緑の里山風景を楽しむ入門コース

30km 古刹「芝山仁王尊」を訪ねる歴史の魅力あふれる健脚向きコース

5月26日(日)

### <芝山早苗歌コース>

10km 早苗のゆるる田園風景のなか航空機を眺めながら歩く入門コース

20km 世界の航空機が飛び交う下、緑あふれる里山を満喫するコース

## ●参加にあたって

■参加資格 当日、健康な状態で参加できる人(ただし、小学生以下は保護者など責任者が同伴)

■持ち物 弁当、飲み物、健康保険証、雨具など(お弁当の斡旋は行いませんので、参加する方は各自ご用意をお願いします)

■参加記念品など 大会ガイドブック、大会ゼッケン、コース地図、大会バッジなどの記念品

■表彰 完歩者全員に完歩証を授与

■その他 全コース雨天決行(よほどの荒天の場合は中止)

■主催 成田エアポートツデーマーチ実行委員会

## ●申込み方法

### ・参加申込用紙(兼郵便振替払込取扱票)

参加申込書に必要事項を記入の上、郵便局でお申し込みください(電信不可)。

申込み期限 4月20日(土)

## ・インターネット

公式ホームページ内「申込方法」ページからお申し込みください。(http://spoen.net/77411)

申込み期限 5月8日(水)

※申込みに関する問い合わせ エントリー事務局(受付時間:月~金 午前10時~午後5時30分)

☎0120-711-951

※参加申込用紙は、役場、中央公民館、福祉センター「やすらぎの里」などに配置しております。



成田エアポートツデーマーチ

←大会公式ホームページはこちらから

## ●参加費

	事前申込み	当日申込み
一般	1,500円※	2,000円
高校生		500円
中学生		200円
小学生以下		無料

※芝山町・成田市に在住の方…事前申込みの場合は1,000円

## 大会ボランティア募集

ツデーマーチの名物となっている芝山コースのおもてなし。今大会でも、一緒に大会を盛り上げていただけるボランティアの方を募集します。

■日時 5月25日(土)・26日(日) 午前8時~午後5時  
※分担により拘束時間が異なります。

■内容 受付補助、コースの誘導など

■その他 昼食代相当の謝礼を支給します。

■申込み期限 3月29日(金)

■問合せ・申込み まちづくり課産業振興係  
☎77-3918

# 教室の窓から ★ 151

## こんにちは

芝山小学校 <担当 養護教諭> なかしま あやか 中嶋 彩花先生

### Q▶子ども時代の思い出

A▶小学生の頃は、ドッジボールが大好きで、朝も休み時間も放課後も毎日外で遊んでいました。

### Q▶児童たちの魅力

A▶何事にも全力で、素直で優しい子どもたちです。けがをした子や体調の悪い友だちを気遣うことのできる優しい心をもっています。

### Q▶教員を目指したきっかけ

A▶恩師との出会いがきっかけです。学生時代は、けがをしていないのによく保健室へ遊びに行っていました。いつも笑顔で頼れる先生に憧れ、私も子どもの気持ちに寄り添える先生になりたいと思いました。

### Q▶挑戦してみたいこと

A▶料理です。学生時代は運動ばかりだったので、おいしいご飯を作れる素敵な女性を目指します！



- ☆優しく手当てをしてくれるよ
- ☆けがについて分かりやすく説明してくれる
- ☆話しやすいし相談にものってくれる！
- ☆バレーボールが上手！
- ☆健康観察板をもっていくと「ありがとう」「お疲れ様」と声をかけてくれるよ！



### 好きな言葉

#### 「仲間」

私にとって友だちは、なくてはならない存在だからです。楽しい時も、悲しい時も、辛くて苦しい時もいつも友だちがそばにいてくれました。芝っ子のみんなんにも、今いる仲間を大切にしてほしいと思います。

### 教頭先生 EYE

中嶋彩花先生は社会人一年目のフレッシュな先生です！養護教諭として、誰よりも芝っ子の健康に気を配り、優しい眼差しで子どもたちを見つめている姿が印象的です。学生時代は、ミニバスケットボール部やバレーボール部で大活躍だったそうです。保健室はいつも中嶋先生目当ての子どもたちであふれています。ご本人の恩師の方のようになれる日もそう遠くはなさそうです。そんな、中嶋先生を今後もよろしくお願いします。



平成31年1月分

## 入札結果

☎ 総務課 契約管財係 ☎ 77-3907

入札執行年月日	工事（業務委託・物品）の名称	工事（業務委託・物品納入）の箇所	落札価格(円) (消費税除く)	請負額(円)	契約の相手方
1月31日	町道2BL-0061号線 舗装修繕工事	芝山町大台地先	13,780,000	14,882,400	萩原土建(株)
	町道02-011号線 道路維持工事	芝山町山田地内	—	—	(不調)
	木戸川仮橋 橋梁新設工事	芝山町小池地内	8,990,000	9,709,200	(株)真行寺建設
2月1日	全庁ネットワーク用バックアップサーバ購入	芝山町役場	2,500,000	2,700,000	リコージャパン(株)販売事業本部 千葉支社千葉BP・GE営業部



# しばやま FOCUS

フォーカス

## 厄を払い一年の幸福を祈る

芝山仁王尊節分会



①多くの人でにぎわう節分会  
②豆まきの前には鬼も登場

2月3日、芝山仁王尊にて節分会が開催されました。今年は日曜日が開催日となったため子どもから大人までたくさんの人々が集まりました。年男、年女は「鬼は外、福は内」と言いながら、一年の幸福を祈り豆をまきました。

町のできごとに  
焦点をあてる



## 芝山町の武道家が集結

武道大会

1月20日、総合運動場にて武道大会が行われました。下記のとおり各部門について優秀な成績を収めました。



種目	部門	優勝者氏名
剣道	初心者の部	石田 悠
	小学生の部	寺尾 浩亮
	中学生の部	内田 康介
柔道	小学校1・2年の部	高梨 百花
	小学校3・4年の部	佐野 偉琉
	小学校5・6年の部	岩澤 大心
空手	団体の部	チーム遥
	幼年、小学1年生初級の部	菊地 椰義
	小学生中級の部	日吉 光希
弓道	称号の部	友信 清
	一般の部	萩原 裕月



### 1月10日 税金の大切さを学ぶ



芝山小学校において「租税教室」が行われました。DVDやクイズなどを通して税金に関する知識を深め、1億円の重さを実際に体感した子どもたちからは、驚きの声が上がりました。

### 1月23日 聞く、見る、歌う！

中央公民館において読み語りボランティア「そら」の皆さんと児玉先生による「おはなし会」が開催されました。参加者の皆さんは、紙芝居の朗読やミニコンサートなどを楽しみました。



### 1月23日 美姿勢を手に入れて



子育て支援センターにおいて「姿勢矯正体操」が開催されました。育児で体を使うお母さんたちが参加し、腰痛や肩こりの改善のためにさまざまな運動やストレッチを行いました。

### 2月9日 雪降る中での入魂式

第4分団自動車部に消防ポンプ自動車、第5分団第14部に小型動力ポンプ付積載車が配備されました。役場にて入魂式が執り行われこれからの安全と災害ゼロを祈願しました。



## 食習慣や食に関する正しい知識を身につけるために

全国学校給食週間の取り組み



- ①給食を食べながら食育指導を受ける中学1年生
- ②中学2年生のリクエスト給食のメニュー

全国学校給食週間（1月24日～30日）の1月29日、芝山中学校において栄養教諭による「食育指導」が行われ、朝食を毎日バランスよく摂ることの重要性などが説明されました。また、同日に

「リクエスト給食」も行われ、芝山中学校2年生のリクエスト結果が学校給食のメニューとなり、しょうゆラーメンや鶏肉のからあげ、ほうれん草とえのきだけのサラダなどの人気のメニューが出されました。



## バドミントンを通して感じるスポーツの素晴らしさ

第6回芝山町スポーツ大会

1月27日、農業者トレーニングセンターにおいて「第6回芝山町スポーツ大会」が開催されました。本大会は、バドミントンを通じて町民の親睦と融和を深め、健全な精神と健康な体をつくることなどが目的とされており、集まった総勢54人の出場者がスポーツを通じた交流を楽しみながら白熱した試合を繰り広げました。

【大会成績（敬称略）】

- 小学生高学年の部 優勝 郡司 遥・郡司 啓真 組
- 中学生の部 優勝 守屋 颯太・熊木 駿弥 組
- 一般の部 優勝 高橋 光仁・小山 雅虎仁 組



町の魅力たっぷりな情報を配信中！  
しばっこくんFace bookはこちらから



広報しばやまがネットやスマホでも気軽に見られる  
「マイ広報紙」のサイトはこちらから。バックナンバーも閲覧可能！

分 ③午前8時30分～午後0時30分

**提出書類** 履歴書（郵送または持参）

**選考方法** 面接試験

**問合せ** 山武郡市広域行政組合立 坂田苑デイ・サービスセンター  
☎80-1718

### 山武郡市広域行政組合

### メディアボランティアを募集！

視聴覚教材センターでは、東金市、山武市、大網白里市、九十九里町、芝山町、横芝光町に昔から伝わる郷土芸能・風習・行事などの伝統文化を映像として記録、保存する「ふるさとデジタル化事業」や小学生以下を対象とした子どもたちに16ミリフィルムやプロジェクターを使い、映画を上映する「子ども映像教室事業」を行っています。

撮影や取材、映画上映に興味・関心のある方でご協力いただける方を随時募集しています。活動日時・活動場所など詳しい内容については、ご相談ください。

**問合せ** 山武郡市広域行政組合教育委員会 山武郡市視聴覚教材センター  
☎0475-54-0254

### 引っ越しの際は

### し尿くみ取りの手続きを忘れずに

引っ越しなどにより、くみ取り式トイレを新たに利用する方や利用しなくなる方は、し尿くみ取りに関する手続きが必要です。

住民票の転入・転出・転居の届出だけでは、自動的に加入や取り消しとはなりません。必ず手続きをお願いします。  
※手続きを忘れた場合

・くみ取りが必要になっても、くみ取り作業の手配は、手続きをされた後となるため、実施までに時間がかかります。

・転出、転居後も今までどおりくみ取りが行われ、料金が発生する場合があります。

**申請先** まちづくり課環境下水道係にて受付

**必要なもの** 印鑑、作業先位置図

**問合せ** 山武郡市広域行政組合 環境衛生課料金係 ☎0475-54-0531

## 航空科学博物館

航空科学博物館 ☎78-0557

3月の催し

### ▶ 航空ジャンク市

**開催日時**

- ① 3月9日(土) 午前10時～午後5時
- ② 10日(日) 午前10時～午後4時

**場所** 1階多目的ホール

**費用** 入館料のみ

**内容** 大変好評の恒例イベントで、普段あまりお目にかかれない航空部品やエアライングッズなどを格安で販売いたします。

### ▶ やさしい航空のはなし

「パイロットのおはなし」

**開催日時** 3月17日(日) 午後1時～

**場所** 1階多目的ホール

**費用** 入館料のみ

**内容** 日本航空パイロットの方の講演会です。業務内容などあまり聞くことのできない生の声なので、ぜひお越しください。

# 広告募集中！

広報しばやまでは下記のとおり広告を募集しています。  
宣伝、求人などにご利用してみませんか？

**規格・金額**

縦55mm、横175.5mm 16,000円/月

縦55mm、横114mm 8,000円/月

詳しくは総務課企画政策係（☎77-3921）までお問合せください。

# しばやま文芸



## 短歌 一月詠草

義理の姉危篤状態六ヶ月  
戦いぬきて亡夫の元へ

元旦の陽を仰ぎなほ目に留る  
枯木の枝と澄みし青空

池上 弘雄

松明けて寒さ日毎に増すなかを  
吾が耳の奥蟬が鳴きをり

大木 幸子

急激に冬は来たりぬ起きぬけの  
素足に触るる床の冷たさ

五木田治巳

斉藤 則子

裏庭に色増し光る金柑を  
ひとつ挽ぐときひよりのこゑ

高橋 節子

広告の裏へ予定を書きとめて  
心安らぎ眠りに入りぬ

八角 菊枝

夕ぐれに着きし山宿やはらかに  
和紙を透せる灯をともし

冬木 節子

幼顔とどむるランナーくりあげの  
箱根路「行け行け」思わず声か

松川 恭子

## 俳句

冬枯や野に一本の水の道  
真砂子

分団旗しかと支へて出初式  
満

初春や三代の声食卓に  
京子

大本堂寒気つんぎく大太鼓  
光政

大寒の雲の流れのはやさかな  
小夜子

初空へラグビーボール弧を描く  
壽一

冬晴や沼に鳥類研究所  
多美子

野辺送り日の温みある野水仙  
百合子

日向ぼこ赤子の素足日に当てる  
青子

日の差して水の輝く春隣  
敏子



## お知らせ

### 防衛省自衛隊 日本の平和を支える 幹部候補生募集

受験願書受付中

種 目	応 募 資 格	受付期間 (締切日必着)	試験日
幹部候補生 (一般)	大卒程度 試験	3月1日 ～ 5月1日	1次： 5月11日・ 12日
	院卒者 試験		
幹部候補生 (歯科・薬剤科)	専門の大卒(見込)20歳以上30歳未満の者(平成32年4月1日現在)(薬剤は20歳以上28歳未満の者)注：細部制限あり詳しくは下記にお問い合わせください		1次： 5月11日

志願書類請求および詳しいお問い合わせは

成田地域事務所 ☎0476-22-6275 ※休祭日は、043-251-7151  
メールアドレス narita@rct.gsdf.mod.go.jp



成田地域事務所

### ねんきんサテライト成田

#### 年金についての相談をお受けします

年金請求の手続きや、受給している年金についての相談を希望される方は、ぜひ、「ねんきんサテライト成田(佐原年金事務所 成田分室)」をご利用ください。

**受付時間** 午前8時30分～午後5時15分(土日祝日、年末年始を除く)

**場所** スカイツタウン成田2階(成田市花崎町828-11)

※専用駐車場はございませんので、公共交通機関をご利用ください。

#### 業務内容

- 厚生年金保険・国民年金関係の届書などの受付・相談
- 年金相談 年金相談は、混み合う場合がありますので事前予約をお願いします

します。予約の際は、基礎年金番号の分かるもの(年金手帳・年金証書など)を用意してください。

**予約受付専用番号** ☎0570-05-4890

#### 宝くじの収益金は

#### まちづくりに役立っています

町では、公益財団法人千葉県市町村振興協会から「サマージャンボ宝くじ」と「ハロウィンジャンボ宝くじ」の収益金の配分を受けています。今年度はこれらの収益金を「白糺粉屋おどり芸能大会補助金」「外国語指導助手派遣業務委託料」「中学校テニスコート改修工事」「出産祝金」の財源の一部に活用しました。

宝くじの収益金は、都道府県別の販売実績額などによって配分されるので、購入はぜひ、千葉県内の宝くじ売

り場です！

#### 公民館からのお知らせ

#### 味噌作りに挑戦してみませんか？

味噌作り体験の募集開始日をお知らせします。初めての方でも指導員がいますので安心してご利用ください。

**受付開始日** 4月2日(火)から随時

(体験希望日の1週間前までにご予約ください)

**実施期間** 12月1日(日)～平成32年3月19日(木)

**対象** 町内に在住・在勤の方

**問合せ・予約** 中央公民館 ☎77-0066

#### 成東高校「観櫻会」

#### 優美な桜をお楽しみください

成東高校では下記のとおり観櫻会を開催します。

**開催日** 3月30日(土)

**時間** 午後3時(ライトアップは午後5時30分～)

**場所** 千葉県立成東高等学校百周年記念館

**問合せ** 成東高校 ☎0475-82-3171

#### 坂田苑デイ・サービスセンター

#### 介護員を募集しています！

坂田苑デイ・サービスセンターで勤務する非常勤職員(介護員)の募集を行います。明るく働きやすい職場で、未経験者の方には丁寧に指導いたします。

**勤務内容** 高齢者介護

**時給** 912円

**勤務日数** 週1～5日(応談)

**勤務時間** ①午前8時30分～午後5時15分 ②午前8時30分～午後3時30分

広告

## エムアールサービスは陸・海・空 輸送用冷凍空調機器の専門店です。



未来の  
サービスエンジニア  
募集中!

経験・資格・学歴・性別 問いません! 資格取得も全額会社負担! 責任をもって0から指導します!  
機械が好き! 車が好き! 地元で働きたい! 職業体験も受け付けておりますので、まずはご連絡を!

千葉県山武郡芝山町大台3100-36 TEL:0479-77-3641 URL:www.mrservice.co.jp MAIL:info@mrservice.co.jp

# くらしの広場

## 3月のごみを出す日

- ▶可燃ごみ(毎週火・金曜)
- ▶資源/不燃/有害ごみ(毎月第1・3月曜)  
3月4・18日  
回収が終わるまでに数日かかることがあります。

- ▶粗大ごみ(毎月2回・金曜日)  
3月8・22日  
自宅回収は、上記の指定日のみで、ステッカーを貼ってください。前日までに電話予約が必要です。

- ▶持込み  
昨年9月より毎月第2日曜日のごみの持ち込み受け付けを開始しました。(事前予約が必要です)

問合せ 山武郡市環境衛生組合  
☎86-3516

### 公民館情報

問合せ ☎77-0066

#### 今日の情報

#### 「今月のおはなし会について」

今月は「絵本であそぼう」を開催します。たのしいお話や手遊びなどで、絵本を楽しんでみませんか? 皆様のご参加をお待ちしております。

開催日 3月16日(土)  
時間 午前10時30分～  
場所 中央公民館図書室  
参加費 無料

## 地域安全ニュース

山武警察署 ☎0475-82-0110

### 古物営業法の改正について ～古物商全員が対象です!～

#### 1 概要

古物営業法が改正され一部施行となりました。

公安委員会から古物営業の許可を受けている古物商および古物市場(以下、「営業所等」とする)主は、改正法の施行後も引き続き営業を続けるためには、主たる営業所等の届出を行う必要があります。

営業所・古物市場が1つしかない場合、または1つの県にしかない場合にも主たる営業所等の届出が必要です。

届出を行わなかった場合には、改正後に改めて許可を申請・取得することとなります。

#### 2 届出の提出時期

届出は、改正法の一部施行日(平成30年10月24日)から、改正法の全面施行日(公布の日(平成30年4月25日)から起算して2年を超えない範囲内において政令で定める日)までの間に行う必要があります。

#### 3 届出先

主たる営業所等の所在地の所轄警

察署

※このほか

- 仮設店舗における営業制限の緩和
  - 欠格事由の追加
  - 簡易取り消しの新設
- などの改正がされますので、ご確認の上、適正な営業をお願いします。

#### 問合せ

山武警察署 生活安全課  
☎0475-82-0110

#### ▶3月の移動交番

期日	場所	時間
1日(金)	空の駅 風和里しばやま	午前10時～11時30分
5日(火)	道の駅 風和里しばやま	午後2時～3時30分
7日(木)	福祉センター 「やすらぎの里」	
8日(金)	空の駅 風和里しばやま	午前10時～11時30分
12日(火)	道の駅 風和里しばやま	午後2時～3時30分
14日(木)	福祉センター 「やすらぎの里」	
15日(金)	空の駅 風和里しばやま	午前10時～11時30分
19日(火)	道の駅 風和里しばやま	午後2時～3時30分
22日(金)	空の駅 風和里しばやま	午前10時～11時30分
25日(月)	芝山町役場	
26日(火)	道の駅 風和里しばやま	午後2時～3時30分
28日(木)	福祉センター 「やすらぎの里」	
29日(金)	空の駅 風和里しばやま	午前10時～11時30分

※気象状況や事件・事故発生によって、予定が変更になる可能性があります。

## 3月の無料相談 >>> お気軽にご相談ください

相談内容	日時・場所	問合せ
ふくし駆け込みテレホン	月曜日～金曜日 午前9時～午後5時	社会福祉協議会 ☎78-0526
弁護士無料法律相談※要予約	3月26日(火) 福祉センター 午後1時30分～3時30分	
人権・行政相談	3月12日(火) 福祉センター 午後1時30分～3時30分	総務課 ☎77-3901
登記・法律・債務整理の相談会 ※要予約(7日まで)	3月9日(土) 旭市民会館 午後1時～5時 千葉司法書士会八日市場支部の相談です	司法書士林事務所 ☎0479-63-5652
税理士による無料相談 ※要予約(平日9時～12時)	3月6日(水)・20日(水) 午前10時～午後3時 税務支援センターの税理士による相談です	千葉県税理士会東金支部 (東金商工会館内) ☎0475-50-6322
ちば北総地域若者サポートステーション無料相談会 ※要予約	3月15日(金) 福祉センター 午後1時～5時 若者の就労支援の相談会です	ちば北総地域若者サポートステーション ☎0476-24-7880
障害年金の無料・個別相談会 ※要予約	3月19日(火) 成田商工会議所 午後1時30分～4時30分 社会保険労務士が受給要件・申請手続きについて説明します	NPO法人 みんなでサポートちば ☎043-301-2311

# ま ちのうごき

## 人口と世帯数

	2月1日現在	前月比
人口 男	3,705人	- 4人
女	3,600人	+ 2人
合計	7,305人	- 2人
世帯	2,952世帯	- 4世帯

## お誕生おめでとう

赤ちゃん名	保護者	地区
ことね 寿音	佐藤 祥太	三和

## ご冥福をお祈りいたします

氏名	地区
北澤 輝樹	あけぼの
三浦 利之	宝馬
大道寺 ぎく	上吹入
梅本 徹	ハコガニュータウン
菅澤 タケ	小池5
小川 辰雄	川津場

※1月1日から1月末日受理分。この欄への掲載を望まない方は、届出のときに、係に申し出てください。

## 月間航空機騒音測定結果(速報)

平成31年1月分

騒音測定地点	区域	Lden	Lden
第二工業団地管理事務所	Aラン76	64.0	
A滑走路先端	Aラン76	69.9	
芝山集会所	Aラン70	59.6	
谷平野岩澤宅	Aラン70	56.4	
小池共同利用施設	Aラン70	60.1	
竜ヶ塚集会所	Aラン70	55.9	
芝山町役場	Aラン66	55.2	
芝山小学校	Aラン62	52.4	
平行滑走路先端	Bラン73	74.3	
菱田共同利用施設	Bラン62	58.8	
菱田東公会堂	Bラン62	55.6	
加茂公民館	Bラン62	62.3	
千田(多古町)	Bラン62	59.8	
辺田龍泉院	谷間	55.9	
旧国保診療所	谷間	56.8	
旧東小学校	谷間	55.7	
上吹入集会所	谷間	55.1	
高谷共同利用施設	谷間	56.7	
中郷公会堂	平行隣接	52.4	
高田西部公民館	区域外	47.4	
牧野西部公民館	区域外	45.8	



## 我が家の自慢のお子さんを 広報しばやまで紹介させてください!

ただいま、広報しばやまではこのコーナーに登場していただけるお子さまを大募集しております!

### 掲載に必要なもの

- ・お子さまの写真(ご要望があれば広報担当者が写真を撮りに伺います。)
- ・お子さまへのメッセージ

掲載を希望される方はお気軽にご連絡ください☆

問合せ 総務課企画政策係 ☎77-3921



## 3月下旬・4月上旬の保健事業 >>> 予防接種・健診等

場所 保健センター ☎77-1891 [\*印は福祉センター ★印は要申込]

月	日	事業名	時間
3月	15日(金)	定例健康相談 (対象者 30~64歳)	13:30~ (予約制)
	18日(月)	ことばの相談 (対象 ことばの発達・発音・どもるなど、子どものことばのことで心配のある希望者)	10:10~ (★)
4月	15日(月)	3歳児健康診査 (対象者 H27.8月生まれ~11月生まれ)	(受付) 13:15~14:00

※4月23日(火)から乳がん検診が始まります

※5月15日(水)から子宮がん検診が始まります

## 休日当番医 >>> 休日当番医テレホンガイド ☎0475-50-2531

診療時間 午前9時~午後5時まで

月	日	南方地区(東金・大網・九十九里)	北方地区(山武・横芝光・芝山)
3月	3日(日)	橋本医院(大網白里) ☎0475-72-0134	鈴木医院(山武) ☎0475-89-1002
	10日(日)	とうがね中央・腎臓内科クリニック(東金) ☎0475-54-2421	伊藤医院(山武) ☎0475-82-2508
	17日(日)	ふるがき糖尿病循環器クリニック(大網白里) ☎0475-70-0801	まさごクリニック(横芝光) ☎0479-80-0122
	21日(木)	秋葉医院(東金) ☎0475-52-2039	明海クリニック(山武) ☎0475-80-5355
	24日(日)	東金たまクリニック(東金) ☎0475-50-9720	岩崎医院(山武) ☎0479-86-2217
	31日(日)	佐藤医院(東金) ☎0475-58-2056	高橋医院(山武) ☎0475-82-2450

※ 専門以外の時は診療できない場合があります。

※ 昼休み時間については、各医療機関にお問い合わせください。

※ 当番医は、都合により変更になる場合があります。「休日当番医テレホンサービス」でご確認ください。

～頑張る芝っ子を応援～

# 『芝山中学校部活動紹介』

芝っ子File.9 剣道部



## 【 剣道部 】



部員数

男子 (2年生 1人)

女子 (2年生 2人、1年生 5人)



部長

内田 康介さん



副部長

伊藤 柚葵さん、寺尾 琴実さん



チームの特徴

・稽古中は厳しく、和むときはとことん和む (オンとオフがしっかりしている)

・上下や男女に壁が無く仲が良い



今後の目標

外部コーチの西先生と一緒に総体で県大会出場を目指す!



## あとがき

◆第36回芝山はにわ祭写真コンクールの審査結果が発表されました。どの作品も素敵な写真ですね！僕も写真に携わる一人として、しっかり勉強させていただきませう！◆写真は奥が深くて本当に難しいですね…。人物を撮るときは特に「その瞬間(被写体の感情や動き)」「風景や背景」「自分のイメージ」などが噛み合っ初めて良い写真が撮れるようになります。今の自分はまだまだ狙ったとおりには納得いく写真を撮れる腕前ではありませんが…。◆ただ、いつも輝き全力で頑張る皆さんの姿などにエネルギーをもらいながら、日々シャッターを切っています。これからも、カメラの腕前を上達させて、皆さんの素敵な写真をたくさん取れるように頑張りますので、よろしくお祈りします！ (D)

◆13ページでもお知らせいたしました。◆毎年、全国の自治体広報紙が競い合う「全国広報コンクール」というものが開催されています。そしてこのたび、千葉県選出作品審査会一枚写真の部において「広報しばやま平成30年12月号」が最優秀作品に選ばれました！これも、日頃から広報しばやまにご協力いただいている皆さまのおかげです。本当にありがとうございます。◆全国では入賞できるか分かりませんが、これからも皆さまにとって「読みたくなる広報紙」を作っていくよう取り組んでまいります。◆暖かい日が増えアイツが飛び始めました。そうです「花粉」です。今年は顔にかけるスプレータイプの対処グッズを入手。今のところ効果は抜群、いい感じですよ！ (A)