

広報 しばやま

SHIBAYAMA

令和
4年

5

月号

(Photo)

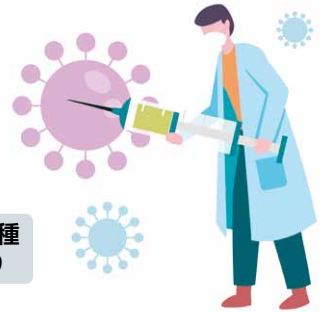
「芝山小学校入学式」

今日から私も1年生ー

新型コロナワクチン

追加接種等について

3回目接種のご案内は、2回目接種終了後、おおむね6カ月が経過した方に順次発送しています。6カ月以上経過しても接種券が届かない場合は、町コールセンターにご連絡ください。



☎ 芝山町新型コロナワクチン接種
コールセンター ☎85-5679

小児(5〜11歳)の接種 (1・2回目接種)

5〜11歳の方の1・2回目接種を開始しました。使用するワクチンはファイザー社製の小児用ワクチンです。

接種日程は、接種券に同封の予約案内をご確認ください。

※5〜11歳の方と12歳以上の方では使用ワクチンが異なるため、**集団接種、個別接種とも3回目接種の日程では予約できません。**

12〜17歳の接種(追加接種)

12〜17歳の方も3回目接種を受けられるようになったため、2回目接種を終了している方に順次接種券を発送しています。

接種券が届きましたら、同封の案内をご確認の上、接種を希望される場合はお早めにご予約ください。

※12〜17歳の方は、ファイザー社製ワクチンを使用します。
武田・モデルナ社製ワクチンは選択できません。

コロナワクチン接種率

芝山町における4月18日時点の接種率は、次のとおりです。

高齢者 (65歳以上のみ)	全世代 (5歳以上)
1回目 95.25%	1回目 86.92%
2回目 94.81%	2回目 86.33%
3回目 87.81%	3回目 59.09%

交互接種の検討を

3回目接種では、2回目までと異なるワクチンを接種する「交互接種」が可能です。

1・2回目でファイザー社製ワクチンを接種した方が、3回目でファイザー社製ワクチンを接種した場合と、モデルナ社製ワクチンを接種した場合、いずれにおいても抗体価が十分上昇することが確認されています。



CONTENTS

May.2022
No.573
5 皐月

「広報しばやま」は、新聞折込みにて配布しております。

◎ もくじ

- 2……新型コロナワクチン接種等
- 5……民生委員・児童委員の日
- 6……町からのお知らせ
 - ・農業委員会委員・人権擁護委員
 - ・燃料費助成・年金
 - ・歯科口腔健診・マイナンバーカード
 - ・国保・有害鳥獣対策
 - ・選挙管理委員会表彰・叙勲・消防団関係表彰・Jアラート
 - ・投票所変更・こどもの日イベント・アクアラインマラソン・空の駅イベント
 - ・支援センターカレンダー・空手表彰・寄贈
 - ・保健センターからのお知らせ

- 15……春の桜風景・新規採用職員紹介
- 16……職員配置
- 18……入学式・入所式・入園式
- 20……くらしの広場
- 24……町のイベントレポート

5月の納期 納付期限 5月2日(月)

固定資産税 1期

納税は便利な口座振替で!

追加接種（3回目）日程

●集団接種（3回目接種）

集団接種は6月4日(土)が最終日となります。

接種をご希望の方は、接種券到着後、お早めにご予約ください。

会場名	使用ワクチン	対象年齢	開設日
役場南庁舎	モデルナ	18歳以上	5月13日(金)、14日(土)
	ファイザー	12歳以上	6月4日(土) 【最終日】
福祉センター やすらぎの里	ファイザー	12歳以上	5月17日(火)

※日程により使用ワクチンや対象年齢が異なりますので、予約の際はご注意ください。

※受付時間は、町コールセンターや予約サイトにてご確認ください。

●個別接種（3回目接種）

原田医院および芝山みどりの森クリニックの個別接種は4月末で終了しました。

5月以降は、高根病院でのみ接種が可能となります。

会場名	使用ワクチン	対象年齢	開設日
高根病院	ファイザー	16歳以上	水・金曜日 午後
高根病院 小児科	ファイザー	12～15歳	水曜日 午前

※予約可能な日程は、町コールセンターや予約サイトにてご確認ください。

引き続き**感染対策**へのご協力をお願いします



会話をするとき
はマスクを着用
する



密を避けて人と
の距離を十分に
確保する



こまめな手洗い
と手指消毒を心
掛ける



密室にならない
よう適度な換気
をする



発熱などの症状
があるときは外
出を控える

感染拡大状況などにより、感染対策は変わります。千葉県ホームページなどで最新情報を確認し、適切な対応や行動をしてください。



受給には **手続き** が必要です

住民税非課税世帯等に対する臨時特別給付金（1世帯当たり10万円）は、住民税均等割非課税世帯や、令和3年1月以降に新型コロナウイルス

感染症の影響で家計急変のあった世帯を支援する給付金です。給付金を受給するためには、手続きが必要です。

／ お早めの手続きをお願いします ／

確認書を送付されている世帯

世帯全員が非課税であることが確認できた世帯へは「確認書」を町から送付済みです。

期限を過ぎると受給ができなくなりますので、お早めの手続きをお願いします。

返送期限は 5月24日(火) です (消印有効)

／ 対象となる場合があります ／

確認書を送付されていない世帯

確認書を送付されていない世帯であっても、一部支給対象となる場合があります。

【支給対象となる場合の例】

- ・ 配偶者やその他の親族からの暴力（DVなど）により避難中で、申請日時時点で町内に居住しているが、住民票は町外にある場合
- ・ 令和3年1月1日時点では、婚姻状態で課税配偶者に扶養されていたが、令和3年12月10日

以前に離婚し、別世帯となっている場合
・ 新型コロナウイルス感染症の影響を受けて令和3年1月以降の収入が減少し、世帯員全員のそれぞれの年収見込み額が住民税非課税相当となる場合

※給付金を受給するには、申請が必要です。必要な書類などについては、福祉保健課窓口へお問い合わせください。

申請期限は 9月30日(金) です

／ 問 合 せ ／

- ・ 福祉保健課 福祉係 ☎77-3914（平日 午前8時30分～午後5時15分）
- ・ 内閣府設置の臨時特別給付金コールセンター ☎0120-526-145（午前9時～午後8時）



▲作業の様子（高根病院）

令和3年度に新型コロナウイルス感染症対策を目的に事業者向けの補助制度を実施しました。従業員やお客さまに、より安心していただけるよう、ウイルスや菌類に効果を有する抗ウイルス抗菌コーティング施工事業を対象としたものです。

この補助制度の活用有無に関わらず、町内の各事業者が感染対策を実施しています。引き続き感染対策を徹底し、力強い芝山町の経済活動を継続しましょう。

※この補助金は国の令和3年度新型コロナウイルス感染症対応地方創生臨時交付金の内、事業者支援分を活用して実施したものです。

問 企画空港政策課 企画調整係
☎77・3926

町内事業者向け補助事業

民生委員・児童委員の日

活動強化週間です

毎年5月12日は「民生委員・児童委員の日」と定められ、5月12日からの1週間を「活動強化週間」とし、民生委員・児童委員活動周知のための取り組みを強化する期間となっています。

民生委員・児童委員とは

民生委員・児童委員（以下、「民・児委員」）は、地域福祉のサポート役として、住民の方からの相談内容に応じて、行政や社会福祉協議会、学校等の機関と連携しながら、必要な支援が受けられる専門機関などになく役割を担っています。

また、児童福祉のサポート役として、地域の子どもたちが元気に安心して暮らせるように、子どもや子育てに関する悩みなどの相談に応じ、必要な制度やサービスにつなげる役割を担っています。

主な仕事内容

月に一度、毎月開催される定例会において、各地区の現状や懸念事項などの情報を共有し、役場と連携を図りながら要支援者などへの対応や支援を協議しています。

また、全19地区にそれぞれ委員が1名ずつおり、主に次の役割を担っています。

●地域の相談役

必要な支援への「つなぎ役」として、日頃から地域の心配事や困りごとに耳を傾け、地域の

身近な存在として、福祉に関するさまざまな相談に応じています。

●地域の見守り役

定期的な訪問等を通じて、高齢者や障がい者世帯、子どもたちの見守りなどを行っているほか、災害時には自身の安全に留意しながら、無理のない範囲で要支援者の安否確認や必要物資などのニーズ把握を行います。

【主任児童委員】

2名の委員が主任児童委員（以下、「主任委員」として、全地区を対象に各地区の民・児委員と協力しながら児童福祉（子育てにおける孤立、貧困などの生活困難、虐待、ひとり親家庭など）に関する支援を専門的に行っています。

どんな相談を受けるのか

活動の中で具体的に相談を受けることは「高齢者2人で暮らしているが何かあったときに不安」「病気をして今後の生活が不安」「最近〇〇さんを見かけない」「子育てがうまくいかなくて不安」「よく見かけない子どもが何日も服を変えていない」などの不安や心配事などが多くあります。

今後の課題とは

【現代社会への対応】

現代社会における地域のつながりの希薄化や住民の方が直面する問題の複雑化、多様化に伴い、民・児童委員一人一人が担う役割が大きくなっていることです。

【後任者が少ない】

3年ごとの任期満了の際に、年齢条件のハードルの高さ（新任の場合は72歳以下、主任委員は55歳以下）や、活動時間の確保が困難であることなどから、後任者となる方がなかなか見つからないことです。（令和4年11月末に任期満了となり、改選が必要な地区の皆さまには委員選出のご協力をお願いします）

【自然災害に対する備え】

大規模な自然災害が相次ぐ中「災害時の備え」の意識が高まっており、いざというときの備えや近隣住民の助け合いなど、地域のつながりが不可欠です。そのためにも、民・児童委員が要支援者の把握や見守りを行うこと、前もって避難方法等の確認をしておくなど、平常時から地域の関係性を構築しておくことが必要とされます。



会長 伊藤 正明

山武郡市農業協同組合
(推薦)

農業委員会委員と農地利用 最適化推進委員の紹介

☎ 農業委員会事務局 ☎ 77-3920

農業委員会の改選により、農業委員会委員および農地利用最適化推進委員が決定しましたので、お知らせします。
(任用期間は令和4年4月1日～令和7年3月31日)

農業委員会委員(13人) **農地利用最適化推進委員(7人)**



堀越 敏幸

小池全区、芝山、
芝山台



大木 正勝

成田用水土地改良区
(推薦)



藤城 英明

千葉県農業共済組合
(推薦)



会長職務代理者 松本 光芳

中立委員



吉河 一男

加茂、白楨、浅川・稲葉、
飯櫃、小原子、山田



堀越 幸一

高田東・西、新井田、
新井田新田、はにわ台全区



鈴木 英範

山中東・西、高谷、殿部田、
境・宮崎、上・下吹入



岩澤 勝敏

大台全区、宝馬、
牧野東・西



川口 弘子

女性委員



鈴木 好子

女性委員



大木 明男

菱田全区、住母家、
千代田、坂志岡



小川 勝雄

岩山、川津場、三和、
谷・平野、朝倉、一本松



■農業委員会の役割

芝山町農業委員会は、13人の農業委員会委員と7人の農地利用最適化推進委員で構成されています。

農業委員会委員は、毎月開催される定例総会で農地の賃貸借権設定や所有権移転、農地転用などの審査を行います。

農地利用最適化推進委員は、農地の利用状況の調査を行い、規模拡大を希望する農業者と農地の貸付を希望する方をつなぐなど、農地の効率的な利用を推進する役割を担います。

また、農業者年金や農業新聞の推進、農地パトロールなど、農業の推進に関するさまざまな活動を行います。



内山 祐一

高田東・西、新井田、新井田新田、はにわ台全区



土井 正裕

山中東・西、高谷、殿部田、境・宮崎、上・下吹入



土屋 範雄

大台全区、宝馬、牧野東・西



松本 幸雄

小池全区、芝山、芝山台



秋原 典幸

菱田全区、住母家、千代田、坂志岡



渡邊 美基

岩山、川津場、三和、谷・平野、朝倉、一本松



石井 明

加茂、白栴、浅川・稲葉、飯櫃、小原子、山田

※農地に関するご相談は、農業委員会事務局または担当地区の農業委員会委員および農地利用最適化推進委員へお気軽にご相談ください。

人権擁護委員が

委嘱されました

問 総務課 行政係 ☎77・3901

令和4年4月1日付けで飯田晴雄さん(新任)、鈴木良枝さん(新任)が人権擁護委員(任期3年)として法務大臣から委嘱されました。

人権擁護委員は、人権擁護委員法に基づいて、いじめや家庭問題などの人権相談を受けたら、人権の考えを広めたりする活動をしています。毎月福祉センター「やすらぎの里」にて、無料相談を行っておりますので、お気軽にご相談ください。(22ページ「くらしの広場」参照)



▲鈴木 良枝さん



▲飯田 晴雄さん

助成

重度障がいをお持ちの方へ
自動車燃料費の助成を開始しました

問 福祉保健課 福祉係 ☎77・3914

令和4年4月から、外出支援の一環として重度障がいをお持ちの方を対象に自動車燃料費（ガソリン代など）の一部助成制度を開始しました。

■対象者

芝山町に住民票があり、居住されている方で、次の要件に該当する方
 ・身体障害者手帳1級、2級をお持ちの方
 ・療育手帳①、②の1、②の2、Aの1、Aの2をお持ちの方
 ・精神障害者保健福祉手帳1級をお持ちの方

※施設に入所中や病院に長期入院中の方、福祉タクシーもしくは移送サービスの助成を受けている方は対象外です。

■対象となる車両

対象者もしくは同一世帯に属する方の所有する車やバイク
 ※家用に限りです。
 ※障がい者お一人につき1台の登録が可能です。

■助成額 年額24,000円

（月額2,000円）を上限に助成
 ※上限額に満たない場合は、実支出額を助成します。

■申請方法

申請書、障害者手帳の写し、所有者（車やバイク）の運転免許証の写し、車検証などの写しを福祉保健課福祉係窓口へ提出してください。

なお、対象になると思われる方には、4月にご案内を送付しましたのでご確認ください。
 ※申請書は町ホームページの各課の窓口内「福祉係」のページなどからダウンロードできます。

■助成額を請求するとき

原則として、年度末に1年分をまとめて請求していただきます。請求時には、燃料費の領収書やレシートが必要ですので、紛失しないよう、大切に保管してください。

■車を替えたときや転出するとき

届出が必要です。変更届と変更の内容が確認できる書類を提出してください。

年金

国民年金保険料
納付期限までに納めましょう

問 町民税務課 国保年金係 ☎77・3912

令和4年4月分〜令和5年3月分までの国民年金保険料は、月額16,590円です。毎月の納付期限は「翌月の末日」となりますので、期限内に納付してください。

保険料は日本年金機構から送付される納付書により金融機関、郵便局、コンビニエンスストアで納めることができます。

また、クレジットカードやインターネットなどを利用しての納付、便利でお得な口座振替もあります。（役場出納室では取り扱えません）
 保険料の納め忘れがあると、万一障害や死亡といった不慮の事態の発生により、障害基礎年金や遺族基礎年金が受けられない場合がありますので、必ず納付期限までに納めてください。

所得が少ないなど保険料の納付が困難な場合は、免除・猶予される制度があります。

さらに、新型コロナウイルス感染症の影響により収入が減少した場合、令和2年2月以降の保険料の納付が免除・猶予される臨時特例措置も設けられています。

■問合せ

（国民年金保険料の納付）

千葉年金事務所

☎043124216320

（免除申請について）

町民税務課 国保年金係

☎04791713912



▲青空に映える菜の花畑



後期高齢者歯科口腔健康診査 口腔機能の健康のために

問 町民税務課 国保年金係 ☎77・3912

千葉県後期高齢者医療広域連合では、毎年76歳になられる方を対象に歯科口腔健康診査を実施しています。口腔機能の維持・改善のためにも受診しましょう。

■対象者

① 昭和21年4月2日～昭和22年4月1日生まれの千葉県後期高齢者医療被保険者の方
(令和4年度中に76歳になられる方)

※対象者の方へは5月中旬以降に受診票を送付します。

② 令和3年度中に76歳になられた方で、令和3年度に実施された歯科口腔健康診査を受診できなかった方

※令和3年度未受診の方へは、令和4年度版の受診票を送付しませんので、令和3年5月に送付した受診票を使用してください。

※紛失などで再発行が必要な場合は、町民税務課国保年金係までご連絡ください。

■実施期間

6月1日(水)～12月28日(水)
※受診回数は、期間中に限り一人1回となります。

■費用

歯科口腔健康診査は無料です。(歯科口腔健康診査後の治療に要する費用は有料)

■診査項目

- ・ 歯(義歯)や歯周病の状態
- ・ 歯(義歯)と口腔清掃状況
- ・ 口腔機能診査
- ・ 口腔衛生指導

■受診までの流れ

- ① 5月中旬以降に町から対象者の方へ受診票を送付します。
- ② 受診票が届いたら、協力歯科医療機関へ直接連絡し予約をしてください。
- ③ 協力医療機関については、受診票に同封される一覧または千葉県後期高齢者医療広域連合のホームページでご確認ください。

③ 受診票を記入し、受診票と被保険者証を持参の上、協力歯科医療機関を受診してください。



申請はもうお済みですか? マイナンバーカードを取得・活用しましょう

問 町民税務課 戸籍係 ☎77・3911

マイナンバーカードは、本人確認のための公的な証明書としても使えるほか、コンビニで各種証明書を取得いただけるとても便利なカードです。

休日申請サポート

(完全予約制)

職員による写真撮影や申請書の受け付けを行います。**ご希望の方は必ず、5月27日(金)までに電話にてご予約ください。**

■開催日 5月29日(日)

■時間 午前10時～午後3時

■サポート内容

- ・ 職員による写真撮影
- ・ QRコード付き申請書の交付
- ・ 記入済み申請書の受付
- 持ち物
- ・ 身分証明書(運転免許証など)

平日夜間・休日交付および更新手続き(完全予約制)

マイナンバーカードの受け取りおよび電子証明書更新手続きが次の休日にも利用できます。休日の受け取りおよび更新手続きを**ご希望の方は希望時間を必ず電話にてご予約ください。**

■予約窓口

町民税務課 戸籍係

平日午前8時30分～午後5時まで

■5月の平日夜間・休日交付日および更新日(要予約)

5月12日(木)、24日(火)、29日(日)

■時間

〈平日夜間〉午後5時15分～7時
〈休日〉午前10時～午後3時

■その他

申請から交付まではおおむね3週間かかります。

ぜひ、お申し込みください!





国民健康保険税 納め忘れにご注意ください

町民税務課 国保年金係 ☎77・3913

国保税の納期限を過ぎると督促が行われますので、納め忘れがある場合は早急に納付してください。督促後も納めずにいると保険の給付に制限が掛かります。

督促後の納付が確認できない場合は給付に制限を掛け、通常の保険証の代わりに有効期間の短い「短期被保険者証」が交付されます。

さらに、納期限から1年が過ぎると「被保険者資格証明書」が交付される場合があります。資格証明書は保険証と異なり、医療機関を受診した際、いったん全額自己負担することになります。

国保税の豆知識Q&A

Q: 国保税は誰が納めるの？

A: 世帯主が納めます。国保では加入している一人一人が被保険者ですが、国保税は世帯主がまとめて納めます。

Q: 国保税はどのように決められるの？

A: 年度（4月～翌年3月）ごとに計算して決められます。年度の途中で加入人数が

変わったり、前年の総所得金額が変更になったときなどは、再度計算し直します。

Q: 年度の途中で加入・脱退した場合、国保税はどうなるの？

A: 年度途中で加入した場合、加入した月～年度末までを月割で計算します。

（年度途中で脱退した場合）加入した月～脱退した前月分までを月割で計算します。

■各問合せ先

（保険証に関すること）

町民税務課国保年金係

☎77・3913

（国保税に関すること）

町民税務課課税係・収税係

☎77・3915・3916



有害鳥獣対策 農作物への被害を減らしましょう

産業振興課 農政係 ☎77・3917

芝山町では、ハクビシンやアライグマ、カラスなどの有害鳥獣による農作物への被害が発生しています。次の対策を行い、被害を減らしましょう。

農作物の収穫残さ

収穫残さを処理せずに放置すると、野生動物の餌となり、ほ場に誘引してしまう原因となるため、動物の生息地である森林等から遠ざける、穴に埋めるなどの処理を行ってください。

防護柵の設置

ネットや金網による防護柵は、ハクビシンやアライグマに対して効果が薄いため、電気柵が有効です。電気柵は雑草や地面に触れていると漏電して効果が薄れてしまいます。設置後も定期的な点検をしてください。

カラス対策

カラスの対策用品（カイトや防鳥テープ、かかしなど）はカラスが慣れてしまうと効果がなくなってしまうため、定期的に別の種類に交換してください。

テグスや防鳥ネットなども効果的です。

わなの設置

動物をわなで捕獲する際は、狩猟免許や千葉県許可が必要となります。詳しくは産業振興課農政係までご相談ください。

その他

有害鳥獣による農作物への被害が発生した場合は、産業振興課農政係までご連絡ください。



▲有害鳥獣による被害の様子

旭日単光章を受章 故 平山 義一さん(山田)

平山さんは町議会議長のほか、各種団体の委員として長きにわたり地域のために尽力し、町の発展に多大なる貢献をされました。このたびその功績がたたえられ「旭日単光章」が授与されました。

【主な経歴】

- 町議会議長
- 町議会議員副議長
- 町監査委員
- 町人権擁護委員
- 町国民健康保険運営協議会委員
- 町消防団本部付分団長

この賞は、令和3年10月31日に行われた第49回衆議院議員総選挙の執行において、選挙の管理執行や公職選挙法の普及、選挙人への啓発など、適切な管理執行に尽くしたことが認められた方に対して、千葉県選挙管理委員会委員長から贈られるものです。

秋葉委員長には、現在までの10年以上、芝山町選挙管理委員会委員として選挙の管理執行に尽力していただいております。



▲記念撮影の様子

選管

千葉県選挙管理委員長表彰 適切な選挙の執行が認められ

☎総務課 行政係 ☎77・3901

3月17日、芝山町役場にて千葉県選挙管理委員長表彰伝達式が実施され、芝山町選挙管理委員会委員長の秋葉庸委員長が次のとおり受章されました。

Jアラートによる 全国一斉情報 伝達試験

☎総務課 自治振興係
☎77-3903

地震や武力攻撃などの発生時に備え、人工衛星を通じて瞬時に情報伝達する全国瞬時警報システム（Jアラート）を用いた情報伝達試験を次のとおり行います。

■実施日時

5月18日(水)
午前11時頃（予定）

■放送内容

防災行政無線チャイム
「これは、Jアラートのテストです（3回繰り返し）」
「こちらは防災しばやまです」
防災行政無線チャイム

- 千葉県知事特別功労章
松本 重之（前列左から2番目）
- 日本消防協会会長功労章
奴賀 義定（後列左から2番目）
- 日本消防協会会長精績章
堀越 二三男（後列左）
- 千葉県消防協会会長
永年勤続功労章
岩澤 英樹（前列中央）
- 配偶者功労感謝状
岩澤 秀子（前列右から2番目）
- 千葉県消防協会会長功績章
飯高 康晴（後列右から2番目）



▲記念撮影の様子

消防

消防団関係表彰 多年にわたる功績をたたえ

☎総務課 自治振興係 ☎77・3903

3月23日、芝山町役場にて第72回千葉県消防大会表彰伝達式が実施され、芝山町消防団の皆さんが次のとおり各章を受章されました。（敬称略）

変更

第6投票所

投票所が変わります

☎ 選挙管理委員会 ☎ 77・3901

今回の選挙（参議院議員選挙）から「成田空港警備株式会社 NAS 研修センター」を第6投票所として使用することになりましたのでお知らせします。

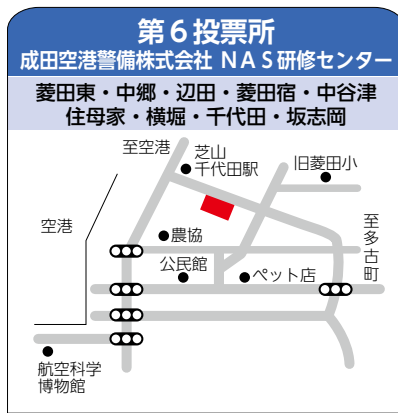
成田空港の更なる機能強化に伴う住宅系拠点整備のため、菱田共同利用施設を成田国際空港株式会社へ売却することが令和3年第4回芝山町議会定例会において決定されたことにより、今回の選挙から投票所が変更となります。

■施設の名称

成田空港警備株式会社 NAS 研修センター（芝山町菱田1137番地6）

■所有者

成田空港警備株式会社



こどもの日イベント開催

みどりと空のプロジェクト(芝山町牧野324-4)にて「芝生であそぼう!」を開催します。クイズや薪割り体験など、家族で楽しめるさまざまな企画を予定しておりますので、ぜひ遊びに来てください。

- 開催日 5月7日(土)
- 時間 午前10時～午後4時
- 入場料 無料
- 問合せ みどりと空のプロジェクト ☎74-7510



詳細はHPをご確認ください



公募

ちばアクアラインマラソン2022
参加希望者を公募します

☎ 教育課 社会教育係 ☎ 77・1861

ちばアクアラインマラソン2022大会では「チームスピリット枠」として市町村対抗戦が行われます。芝山町としても、最大6人の選手を推薦します。

■開催日 11月6日(日)

■時間 午前9時50分～午後4時

■種目 フルマラソン

(42・195km)

■推薦基準

- ・町内在住または在勤の方
- ・平成16年4月1日以前生まれであること
- ・制限時間(6時間10分)以内に完走できること

■申込み先

教育課社会教育係

■申込み方法

町ホームページ掲載の応募用紙に必要事項を記入の上、郵送にて提出してください。

■申込み期限 5月20日(金)

■その他

- ・応募者が7人以上となった場合は抽選とさせていただきます。
- ・参加費は個人負担となりますが、町スポーツ協会より一部補助を実施する予定です。

10周年記念イベント開催

空の駅風和里しばやまでは、今年でオープンから10周年を迎えるにあたり、記念イベントを実施します。

イベントの詳細は、空の駅風和里しばやまホームページなどで随時お知らせしますので、ご確認ください。

- 問合せ 空の駅風和里しばやま ☎77-2020



子育て支援センター開設日カレンダー

■ 開設時間 (平日) 午前9時～正午 午後1時～4時
※正午～午後1時の間はお部屋を閉鎖します。

☎ 福祉保健課 子育て支援係
☎ 77-3914

■ 開設場所 保健センター2階

■ ご利用時のお願い

- ・ご利用の際は事前に電話でお問い合わせください。(直通TEL: 090-7255-7272)
- ・ご利用の際は、手洗いや消毒、入口に設置してある「体調チェックシート」にご記入をお願いします。
- ・ご利用は2時間以内をお願いします。
- ・保護者の方はマスクの着用をお願いします。

● 誕生月のおともだちには、誕生カードをプレゼントしています(未就園児のみ)。
手型をとりますので、事前にお越しいただくか、誕生会当日の早めにお越しください。

5 月

日	月	火	水	木	金	土
1 休館日	2 開設日	3 休館日 (憲法記念日)	4 休館日 (みどりの日)	5 休館日 (こどもの日)	6 開設日	7 休館日
8 休館日	9 お休み	10 開設日	11 開設日	12 開設日	13 お休み	14 休館日
15 休館日	16 開設日	17 開設日	18 開設日	19 お休み	20 お休み	21 休館日
22 休館日	23 お休み	24 開設日	25 開設日	26 開設日	27 お休み	28 休館日
29 休館日	30 お休み	31 開設日 お誕生会 (午前11時30分～)	1	2	3	4

ベンチをご寄贈いただきました

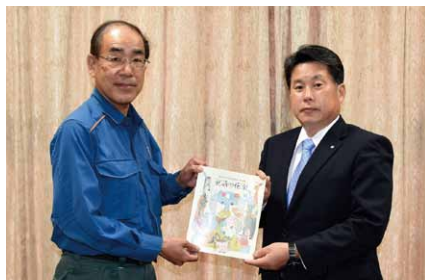


企業の発展に関する支援や地域の振興に資するさまざまな活動を展開されている公益社団法人東金法人会の皆さまより、地域貢献事業の一環として、ベンチをご寄贈いただきました。

いただいた寄贈品は空港シャトルバス「芝山文化センター前(成田空港行)」のバス停に設置され、公共交通利用者の利便性向上のために活用させていただきます。

寄贈日 3月4日
寄贈品 ベンチ 1基

童話集をご寄贈いただきました



ENEOSテクノマテリアル株式会社の皆さまより、社会貢献の一環として童話集をご寄贈いただきました。

寄贈品は会社が独自に創作童話を公募し、その中の優秀作品をまとめた童話集「童話の花束」です。

町内の小学校や保育所などへ配布するほか、中央公民館で実施しているブックスタート事業などで活用させていただきます。

寄贈日 4月14日
寄贈品 童話の花束 60冊

芝山町の空手家が躍動



4月10日、カルッツ川崎にて開催された「2022 東都空手道選手権大会」において、空手道白真会の選手が以下のとおり優秀な成績を収めました。(敬称略)

小学3年男子の部 優勝

安達 龍一(写真左から2番目)

小学3年女子の部 準優勝

安達 梨愛奈(写真右から2番目)

小学2年の部 第3位

堀越 斗真(写真左)

小学4年男子重量級の部 第3位

加藤 澄空(写真右)



住民健診 年に一度は健診を

☎ 町民税務課 国保年金係 ☎77-3913
保健センター ☎77-1891

令和4年度の住民健診は事前予約制で9月に実施する予定です。

健診は自身の健康状態を知り、生活習慣を見直すきっかけとなります。年に一度は健診を受け、健康について考えてみましょう。

■開催日

9月6日(火)~12日(月) ※11日(日)を除く

■時間

午前9時~11時30分、午後1時~3時

■対象健診

特定健診、後期高齢者健診、30代健診、結核・肺がん検診、前立腺がん検診、風しん抗体検査、肝炎ウイルス検査

■その他

- ・詳細は広報しばやま6月号に掲載します。
- ・新型コロナウイルスの影響により、延期または中止となる場合がありますため、町ホームページなどで最新情報をご確認ください。



一昨年の住民健診の様子▶



訪問指導 健康相談をお受けします

☎ 町民税務課 国保年金係 ☎77-3913
保健センター ☎77-1891

国保加入者で、同一疾病により複数の病院で受診している方などを対象に、家庭訪問による健康相談を行っています。

この事業は保健センター保健師がご自宅に訪問し、健康に関する悩みや日常生活の改善について相談や助言をさせていただくものです。

■相談内容

- ・現在の持病や治療の内容について
- ・食事や運動など日常生活の改善方法
- ・薬の飲み合わせなどについて
- ・心や身体に関する悩みや不安について



肝炎ウイルス検診 早期発見のために

☎ 保健センター ☎77-1891

肝硬変や肝がんへ進行する可能性があるB型・C型肝炎を早期発見するために、肝炎ウイルス検査を無料で実施しています。

■対象者

40歳以上で、過去に肝炎ウイルス検診を受けたことがない方

■検診内容

問診、血液検査（HBs抗原検査、HCV抗体検査）

■受診方法

40~100歳（5歳刻み）の方で、過去に検査を受けた記録の無い方へ受診券を事前に郵送していますので、内容をご確認ください。

なお、40歳以上で検査を希望される方は、受診券を送付しますので保健センターまでご連絡ください。

■実施方法

	実施期間	会場
個別	5~12月	高根病院、原田医院、芝山みどりの森クリニック
集団	9月 (胸部X線検査、国保特定健診など同日)	胸部X線検査、国保特定健診など同会場



禁煙週間 たばこの影響を再確認

☎ 保健センター ☎77-1891

世界保健機関は、たばこを吸わない習慣が社会に広まるよう5月31日を「世界禁煙デー」と決めました。日本では、5月31日~6月6日を「禁煙週間」とし、たばこと健康の問題について啓発活動を行っています。

たばこは、がんなど多くの生活習慣病を引き起こす大きな原因であるほか、自分だけではなく、子どもをはじめ家族など周りの人の健康にも大きな影響を与えてしまいます。

禁煙週間を機会に、自分のため、周りの人のためにたばこに関する知識を深め、健康被害が減るよう対策に取り組みましょう。



思わず足を止め写真撮影(四所神社)



薄紅色に染まる境内(芝山仁王尊)

鮮やかに咲き誇る 芝山町の春の桜風景

暖かな日差しに包まれた4月。町内には、桜を見ながら散歩する方や美しい風景に足を止め、写真撮影をする方などの姿があちこちで見られました。



眼下に広がる桜と田園風景(芝山仁王尊)



神社の入り口は絶好の撮影ポイント(四所神社)



満開の桜が咲き誇る(空の駅風和里しばやま)

第一保育所
井之上 若奈



出身 成田市
趣味 音楽鑑賞・アクアリウム
初任給の使い道 おいしいごはんを食べに行きたいです！
仕事への抱負 持ち前の明るさを生かしながら、子どもたちと毎日楽しく元気に保育していきたいです！

町民税務課 国保年金係
小川 茜



出身 茂原市
趣味 スポーツ観戦・写真撮影
初任給の使い道 お世話になった人へプレゼントを贈る・貯金
仕事への抱負 日々誠実に仕事に励み、町民の皆さまに寄り添った対応を心掛け、精いっぱい頑張ります！

教育課 社会教育係
渡邊 剛也



出身 横芝光町
趣味 野球観戦
初任給の使い道 100円寿司ではないお寿司を食べに行こうと思います！
仕事への抱負 町民の皆さまのお力になれるよう、精いっぱい頑張ります！

令和4年4月に新たに採用された
3名の職員を紹介します。

令和4年度 新規採用職員紹介

令和4年度

職員配置

機構改革が実施され、令和4年4月1日より組織が新しくなりました。
 (氏名太字は異動した職員、赤字は新設された組織)

町長

麻生 孝之

副町長

佐久間 勇

教育長

五木田 啓一

課名とその長(人数※非常勤除)

副主幹等

係名

係長等

係員

企画空港政策課 (15人)		農業委員会事務局 (3人)		産業振興課 (8人)		町民税務課 (13人)			出納室 (3人)		行政改革推進室		総務課 (20人)			
都市計画・市街地整備担当課長 稲恒雄		課長 小川 正明	局長 金親 俊哉	課長 金親 俊哉	課長 川田志津恵	室長 齋藤 稔	室長 行方 義治	課長 井上 政貴	課長 行方 義治	萩原 良介						
市街地整備係		都市計画係	企画調整係	農政係	産業振興係	収税係	課税係	国保年金係	戸籍係	出納係	契約管財係	財政係	自治振興係	情報公聴係	行政係	
鈴木 雅人	岩澤 良則	勝俣 雄吾	堀越 充	堀越 充	吉川 正樹	金親 初美	篠塚 誉	秋庭 淳美	奥貫 努	鈴木 芳美	青木 久代	田村 暁	萩原 良介	木川 智弘	青木 久代	市原 直樹
秋山 彰彦	松尾充善(任期付) 川野 遼	石原 智佳	山口 茜	石橋 将	井口 智弘	岩澤 洋子	佐藤 瑞穂	戸室菜々子	田中 裕美	齋藤恵理子	鈴木 直也	鈴木 直也	實川 広一	石橋 佑介(消防主任)	平山 仁大	久保田佳子
	平山健太郎	岩澤 巧	早川亜加莉		鈴木 隆文	藤代真梨菜	大橋 祐哉	小川 茜(新規採用)	高橋 純加		竹之内健介		似内 陽介	津畑 佑樹	竹之内健介	石橋 美香
			崎山 智仁				佐藤 知香								小川 真希	山下 愛

退職 (令和4年3月31日付)

- 椿 ひろ子 (第2保育所長)
- 根本 晃一 (教育課)
- 山本 篤史 (福祉保健課)
- 田口亜由巳 (第3保育所)
- 山口 伊代 (福祉保健課)
- 丸岡 嵩 (企画空港政策課)

就任 (令和4年4月1日付)



教育長就任
 4月1日付けで五木田 啓一さんが教育長に就任しました。

教育委員会 教育課 (14人)				議会事務局 (2人)		まちづくり課 (17人)				福祉保健課 (38人)									
社会教育・ 文化振興 担当課長 奥住 淳		課長 行川 永		局長 小川 博光		主幹 宮崎 智幸		上水道担当課長 増山 直樹		課長 堀越 浩貴		子育て・ 保健衛生 担当課長 秋庭 弘行				課長 行方 健二			
山室 常隆						土屋 裕利				小川 勝美									
給食センター	学校教育係	文化振興係	文化センター	中央公民館	古墳・はにわ博物館	社会教育係	上水道係	環境下水道係	地籍調査係	道路建設係	第三保育所	第二保育所	第一保育所	保健衛生係 (保健センター)	子育て支援係	地域包括 支援センター	介護保険係	福祉係	
(行川 永 所長)	増田 千賀	山崎 一矢	(館長) 奥住 淳	山室 常隆	福田 智子	山崎 順平	土屋 裕利	平井 沙織	石井 淳也	高橋 英子 (所長)	佐々木明美 (所長)	土屋伊津子 (所長)	小関 陽子 (所長)	小川 勝美	関 妙子 (任期付)	西海 美穂 藤崎麻由美 秋葉 千草	堀越 香織 石橋 正子 (任期付)	石田 君江 橋本 真弓 西川 佳奈	
平山 純子	渡邊 英明 (県より) 熱田 亮	伝田 郁夫	青木 美紀	伝田 郁夫 小川欣也 (再任用)	鈴木 大介 松下幸一郎	石井 一成 小林 航	中沢 義輝 (任期付) 吉川 祐士	細田 真秀 伊藤 康裕	宮崎 利規 (再任用)	石井 裕也 向後 卓馬 佐藤 雅	椿 ひろ子 (再任用)	宇佐美眸未 齋藤 真奈	米澤 郁 鈴木美津江 (用務員)	齋藤 初子 (用務員)	江刺真由美 田中 莉沙	椿 ひろ子 (再任用) 堀越 直美 (任期付)	寺島菜津子 石渡 理沙 遠藤かおり	秋山 春香 石橋 志津 (任期付)	小川 明美 (子育て支援センター)

令和3年度末

教職員人事異動

●芝山小学校

【転出】

校長 武藤 孝之
(県教育委員会へ)

教諭 藤田 和子(日向小へ)
教諭 佐藤 康彦(大富小へ)
教諭 吉田 謙介(増穂北小へ)

講師 芝山 雅治(鴉嶺小へ)
講師 麻生 真由(片貝小へ)
副主査 松本 絃明(成東小へ)

【転入】

校長 根本 敦
(県教育委員会より)

教諭 白鳥 舞(山武北小より)
教諭 川崎 航平(新規採用)
講師 小川 智貴(新規採用)
講師 水野由美子(鴉嶺小より)
講師 川口 達也(新規採用)
副主査 早川 美奈(大平小より)

●芝山中学校

【転出】

教頭 足立 康幸
(九十九里町教育委員会へ)

教諭 伊藤 昌子(退職)
教諭 宮下 泉(成東東中へ)
教諭 松本 遥菜(光中へ)

【転入】

教頭 佐瀬 貴弘(東金東中より)
教諭 深山 守(蓮沼中より)
教諭 滝沢 真依(松尾中より)
教諭 古徳 涼子(横芝中より)
教諭 加藤 瑠奈(新規採用)
講師 大塚 充成(成東中より)



①



②



③



④

新しい生活に希望を抱いて—

入学式 入所式 入園式

うらかな春の陽気に包まれた4月。町内の小中学校、保育所、幼稚園で入学式などが行われました。

第二保育所入所式（4月5日）

第二保育所において開催された「入所式」。新入所児たちは、慣れない環境に緊張した様子を見せたものの、5歳児からの歌のプレゼントやお父さんお母さんとの記念撮影では、かわいらしい笑顔を見せました。

芝山中学校入学式（4月11日）

芝山中学校において挙行された「入学式」では、凛とした姿勢で式典に臨んだ新入生。それぞれが自分自身のさらなる成長を誓い、希望に満ちた3年間が始まりました。

芝山小学校入学式（4月11日）

芝山小学校において「入学式」が挙行されました。新しい友達がたくさん集まる中、ドキドキした様子で登校した新入生でしたが、呼名では緊張を吹き飛ばすような元気いっぱいの返事をするなど、立派な態度で小学校生活のスタートを切りました。

みつば幼稚園入園式（4月11日）

みつば幼稚園において挙行された「入園式」。園長先生から「たくさんのお友達と楽しく過ごしましょう」と言葉をかけられた新入園児たちは、これからの幼稚園生活にワクワクした様子で大きくうなずいていました。



①新入生呼名の様子(芝山中学校) ②新入生呼名の様子(芝山小学校) ③中学校生活への決意が述べられました(芝山中学校) ④お父さんと笑顔で入場(第二保育所) ⑤新生活への決意を胸に(芝山中学校) ⑥今日からよろしくお願ひします!(第二保育所) ⑦初めての学級活動に少し緊張(芝山小学校) ⑧今日から1年生頑張ります(芝山小学校) ⑨ドキドキの保育所生活スタート(第二保育所) ⑩大きな声で「はい!」(みつば幼稚園) ⑪入学式前の1コマ(芝山中学校)



関東総合通信局

電波のルールを守りましょう

6月1～10日は「電波利用環境保護周知啓発強化期間」です。電波はルールを守り、正しく使いましょう。

問合せ 関東総合通信局

【不法無線局による混信や妨害】

☎03-6238-1939

【テレビやラジオの通信障害】

☎03-6238-1945

自動車税（種別割）

納期限までに納めましょう

自動車税（種別割）の納期限は5月31日(火)です。5月2日(月)に自動車税事務所から納税通知書が送付されますので、納期限までに納めましょう。

金融機関窓口やコンビニエンスストア以外にも、インターネットを利用したクレジットカード納付やスマートフォンの「モバイルレジアプリ」

「PayPay」などで、24時間いつでも納付可能です。詳細は納税通知書に同封のしおりをご確認ください。

問合せ

東金県税事務所 ☎0475-54-0223

自動車税事務所 ☎043-243-2721

暮らしのお悩み相談会

困りごとはありませんか

子育て、家族、家計の問題、介護のこと、お仕事探しや住まい等のご相談に社会福祉士、精神保健福祉士などの専門職が対応いたします。

一人で悩まず、お気軽にご相談ください。秘密は厳守します。

開催日 5月6日(金)

時間 午後1時30分～3時30分

(40分/3組まで)

会場 役場南庁舎ミーティングルーム

その他 料金無料、要予約（先着順）

問合せ 特定非営利活動法人リンク

☎0475-77-7531

しばやま文芸



短歌 三月詠草

質問に我が目を見つめ一ヶ月後
約束果たしし慎太郎氏逝く
五輪の宵覚めやらぬ今いわれなき
ウクライナへのロシアの侵攻
松川 恭子

落の曇摘み来し夜を電話にて
思ひがけなき友の訃を聞く
怒賀 春子

ドーピング疑惑の少女妖精の
やうに舞ひ跳ぶまなこ哀しき
高橋 節子

「おばあちゃん」大きくなったら何になる
幼き孫のふいうちを食らふ
齊藤 則子

「早春賦」ロザとみつつまな板上に
刻む露の曇色よし香のよし
麦倉千代子

何なすと言ふにあらねど手につかず
痛みこらへて半年あまり
冬木 節子

あの角を回れば明るく見えるかも
回れぬ性のもどかしきかな
八角 菊枝

紫の一ミリ程の小花咲く
犬頬擦りて匂い嗅ぎおり
大木 幸子

俳句

給食の揚げパン人気山笑ふ
真砂子

春雨や松の色濃き城下町
満

我ここに在りとはかりに芽吹かな
光政

テレビから戦禍のニュース春寒し
京子

道の辺の草青々と春の雨
小夜子

流水の夜の軋みやオホーツク
壽一

春雨や波止場静かに夕暮れて
まもる

馬酔木咲くまだ億劫な水仕事
敏子

ENEOS ENEOSグループ 国内最大規模の植物工場

たくさんの女性クルーが活躍中です。

クール大募集

【勤務/11:30~19:00(休憩1時間含む)実働6.5時間】

業務内容、給与、時間等の詳細は当社ホームページから
ご覧いただけます。(https://jleaf.net/)
右のQコードからもアクセスいただけます。→
★お電話でのお問い合わせは下記番号まで。

QRコード

Jリーフ株式会社 〒289-1624 千葉県山武郡芝山町小池2700番72
TEL 0479-77-0491(業務部)

M. R. SERVICE CO. LTD

正社員募集中！見学相談随時受付中！

芝山町大台 3100-36
TEL:0479-77-3641

【URL:www.mrservice.co.jp】



注意）掲載されている内容については、新型コロナウイルス感染拡大などの影響により、変更が生じる場合があります。

お知らせ

自転車保険

加入が義務化されます

千葉県では「千葉県自転車の安全で適正な利用の促進に関する条例」の改正により、令和4年7月1日から自転車利用中の事故で他人にけがをさせてしまった場合などの損害を賠償できる保険への加入が義務化されました。自身と被害者を守るため、自転車保険（自転車損害賠償保険等）に加入しましょう。

自転車保険

すでに加入されている自動車保険や火災保険等の個人賠償責任保障特約などで自転車事故に対応している場合は、新たに加入する必要はありません。

また、個人賠償責任保険などは、家族も補償範囲となっている場合があります。まずはご自身や家族が加入している保険の内容や補償範囲の確認と特約などの追加で対応できないかご確認ください。

その他

自転車保険は、インターネットなどで簡単に加入できる保険も出ています。詳しくは千葉県ホームページをご確認ください。

問合せ 千葉県環境生活部くらし安全推進課 ☎043-223-2263



中央公民館図書室

新刊図書・おはなし会のご案内

【新刊図書について】

中央公民館図書室に新しく入った図書を紹介します。インターネット検索や図書リクエストもできますので、ぜひご利用ください。

塞王の楯

（著者:今村翔吾 出版:集英社）

同志少女よ、敵を撃て

（著者:逢沢冬馬 出版:早川書房）

ジェyson流お金の増やし方 コレだけやれば貯まる！

（著者:厚切りジェyson 出版:ぴあ）

かいけつゾロリ きょうふのダンジョン

（著者:原ゆたか 出版:ポプラ社）

パンどろぼうとなぞのフランスパン

（著者:柴田ケイコ 出版:KADOKAWA）

【おはなし会について】

おはなし会では、絵本や紙芝居の読み聞かせを開催します。親子で絵本や手遊びなどを楽しんでみませんか。

開催日 5月21日(土)、6月11日(土)

時間 午前10時30分～正午

対象者 乳幼児（保護者同伴）

申込み（予約）

新型コロナウイルス感染状況によって中止となる場合があるため、事前予約が必要です。

参加を希望される方は、各開催日の3日前までに中央公民館にご連絡をお願いします。

問合せ 中央公民館 ☎77-0066

県立東金特別支援学校

前期学校公開を実施します

当校での生活や学習の様子を公開します。なお、新型コロナウイルス感染拡大防止のため、対象は来年度入学または転学など、進学に直接関わる方のみとさせていただきます。

開催日

【小学部】5月24日(火)

【中学部】5月25日(水)

【高等部】5月26日(木)

時間

午前9時30分～11時20分（予定）

申込み

5月9日(月)までにお電話にてお申し込みください。

その他

- ・当校ホームページより健康観察表をダウンロードし、学校公開の2週間前から記入をお願いします。
- ・新型コロナウイルス感染拡大状況などにより日時が変更となる場合は、当校ホームページに掲載しますのでご確認ください。

問合せ 千葉県立東金特別支援学校

☎0475-52-2542



▲学校ホームページ



▲健康観察表

明るい未来を私たちと！

未来へのイノベーションを共に成長・実感できる社会へ！

株式会社AQUASでは電気工事・電気通信工事のスタッフを随時募集しております。

まずは右下の連絡先へお気軽にお問い合わせください。

仕事内容 LAN・AV・光工事全般

勤務時間 9:00～18:00

休日 週休2日制

給与 25万以上/月（応相談）

各種手当 ボーナスあり・
交通費支給・社保あり



☎お問い合わせ ☒

〒285-0902 千葉県印旛郡酒々井町伊籬457-6

TEL：080-6657-4224 担当：山口

メール：contact@aquas.info



くらしの広場

5月・6月のごみを出す日

- ▶ **可燃ごみ（毎週火・金曜）**
- ▶ **資源／不燃／有害ごみ（毎月第1・3月曜）**
5月2・16日 / 6月6・20日
※回収が終わるまで数日かかることがあります。
- ▶ **粗大ごみ（毎月2回・金曜日）**
5月6・20日 / 6月10・24日
自宅回収は、上記の指定日のみで、ステッカーを貼ってください。
※前日までに電話予約が必要です。
- ▶ **持込み（平日・毎月第2日曜日）**
令和3年4月より、直接持込みの事前予約方法が以下の表のとおり変更となりました。
※事前予約がない場合搬入不可です。
- ▶ **事前予約方法について**

搬入日	事前予約日
平日の月曜日	前週の金曜日に電話予約
平日の火～金曜日	前日に電話予約
連休・休日明け	休日の前日に電話予約
第2日曜日	平日に電話予約

※事前予約日が非営業日⇒直前の営業日に電話予約

- ▶ **可燃ごみ収集袋に使用できません**
レジ袋などのプラスチックごみの削減を目的に、可燃ごみ収集袋として使用できるレジ袋を協力店舗にて販売しています。販売価格は1枚30円(可燃ごみ袋小と同等サイズ 22L)です。

問合せ
山武郡市環境衛生組合 ☎86-3516

地域・交通安全情報（5月）

- ▶ **交通安全**
毎月10日は、交通安全の日です。千葉県では、交通死亡事故が多発しており、自転車の交通違反による死亡事故が発生しています。自転車もルールとマナーを守って、安全に利用してください。
- ▶ **悪質商法の被害に遭わないために**
社債、未公開株、海外事業への出資や過去の投資被害からの救済などを装ってお金をだまし取る利殖商法や高齢者宅を訪問し法外な家屋修繕工事契約を交わす訪問販売など、悪質商法による被害が多くなっています。悪質商法の被害に遭わないよう、次のポイントをご確認ください。
- 被害に遭わないためのポイント**
 - ・相手の身分と用件をしっかりと確認する。
 - ・うまい話や儲かる話を信用しない。
 - ・すぐ契約するように迫ってきても、安易に契約しない。
 - ・あいまいな返事をせず、勇気を出してはっきり断る。
 - ・一人で判断せず、家族や知人、相談機関へ相談する。
 - ・しつこい場合は110番する。
- 相談窓口**
被害に遭ったときや、不安を感じたときは一刻も早く相談しましょう。クーリングオフ制度により被害の防止、

- 回復ができる場合があります。
- ・警察本部サポートコーナー ☎043-227-9110
 - ・千葉県消費者センター ☎047-434-0999
- 問合せ**
- ・千葉県警察本部生活経済課 ☎043-201-0110（代）
 - ・山武警察署生活安全課 ☎0475-82-0110（代）
- ▶ **5月の移動交番**
移動交番車は、生活安全や防犯に関する相談、遺失および拾得等の各種届出の受理、巡回パトロールなどの活動を行っています。
- **空の駅風和里しばやま**
6日(金)、20日(金)
午前10時～11時30分
 - **道の駅風和里しばやま**
10日(火)、17日(火)、31日(火)
午後2時～3時30分
 - **ウエルシア成田三里塚店**
13日(金)、27日(金)
午前10時～11時30分
 - **福祉センター「やすらぎの里」**
19日(木)、26日(休)
午後2時～3時30分
 - **芝山町役場**
30日(月)
午前10時～11時30分

5月の無料相談 >>> お気軽にご相談ください

相談内容	日時・場所	問合せ
ふくし駆け込みテレホン	月曜日～金曜日 午前9時～午後5時	社会福祉協議会 ☎78-0526
弁護士無料法律相談※要予約	5月31日(火) 福祉センター 午後1時30分～3時30分	社会福祉協議会 ☎78-0526
人権・行政相談	5月10日(火) 福祉センター 午後1時30分～3時30分	総務課 ☎77-3901
登記・法律・債務整理の相談 ※要予約(12日まで)	5月14日(土) 旭市海上公民館 午後1時～5時 (千葉司法書士会八日市場支部の相談です)	司法書士飯嶋事務所 ☎0479-25-0567
税理士による無料相談 ※要予約(平日9時～12時)	5月18日(水) 東金商工会館 午前10時～午後3時 (税務支援センターの税理士による相談です)	千葉県税理士会東金支部 (東金商工会館内) ☎0475-50-6322
ちば北総地域若者サポートステーション無料相談会 ※要予約	5月20日(金) 福祉センター 午後1時～5時 (若者の就労支援の相談会です)	ちば北総地域若者サポートステーション ☎0476-24-7880
障害年金の無料相談会	5月17日(火) すばる司法書士事務所 午後1時30分～4時30分 (社会保険労務士が受給要件・申請手続きについて説明します)	みんなでサポートちば事務局 ☎070-1541-7661



人口と世帯数

		4月1日現在	前月比
人口	男	3,526人	-24人
	女	3,402人	-9人
合計		6,928人	-33人
世帯		2,986世帯	-11世帯

お誕生おめでとう

赤ちゃん名	保護者	地区
夕 <small>ゆう</small> 緋	佐久間恭平	飯櫃
咲 <small>あきは</small> 晴	瀧澤 直紀	三和

ご冥福をお祈りいたします

氏名	地区
鈴木 敏男	新井田
郡司 章	小池2
關谷 克巳	高谷
長沼 貞吉	はにわ台南
小川タミ子	山田
押山 勝子	バルールド
小川 二郎	宝馬
青木 幹男	川津場
田辺 文雄	浅川稲葉
木内 國雄	飯櫃
逸見 正子	あけぼの
北田 綾子	高田西
平山 満子	山中東
戸井 きよ	新井田
戸井 愛子	新井田

※3月1日から3月末日受理分。この欄への掲載を望まない方は、届出のときに、係に申し出てください。

月間航空機騒音測定結果 (速報) 令和4年3月分

騒音測定地点	区域	Lden	Lden
第二工業団地管理事務所	Aラン76	67.0	
A滑走路先端	Aラン76	72.7	
芝山集会所	Aラン70	62.5	
谷平野岩澤宅	Aラン70	58.9	
小池共同利用施設	Aラン70	62.9	
竜ヶ塚集会所	Aラン70	58.7	
芝山町役場	Aラン66	58.1	
芝山小学校	Aラン62	55.6	
平行滑走路先端	Bラン73	53.8	
菱田共同利用施設	Bラン62	—	
菱田東公会堂	Bラン62	42.1	
加茂公民館	Bラン62	44.7	
千田(多古町)	Bラン62	48.8	
辺田龍泉院	旧谷間	51.9	
住母家集会所	旧谷間	51.2	
旧東小学校	旧谷間	52.0	
上吹入集会所	旧谷間	55.3	
高谷共同利用施設	旧谷間	52.9	
中郷公会堂	平行隣接	41.2	
高田西部公民館	区域外	50.2	
牧野西部公民館	区域外	49.1	

※菱田共同利用施設は、測定器移設工事のため未測定となり、4月より測定地点が「菱田宿公会堂」へ変更となります。

すくすく健やか
★元氣★
いっぱい!



はにわ台南
小柳 結衣凛ちゃん (5カ月)

👉 目が合うといつもニコニコ!
👉 最近はおしゃべりも上手になったね。
👉 まだ首がすわつたばかり。これからたくさん
👉 の結衣凛の成長をパパもママも
👉 楽しみだよ。生まれてきて
👉 くれて本当にありがとう。

5月下旬・6月上旬の保健事業 >>> 教室・講座・健診など 会場 保健センター ☎77-1891 (★印は要申込)

月	日	事業名	時間
5月	19日(木)	ことばの相談	①10:10 ②11:10 ③13:10 (★)
	20日(金)	すこやか赤ちゃん相談	9:45~11:45
	23日(月)	のびのびラッコ教室 (対象者 1歳6カ月児健診後~3歳児健診前の幼児と保護者)	10:30~11:15 (★)
		パンダ学級 (対象者 3歳児健診後~就学前の幼児と保護者)	13:30~14:30 (★)
	24日(火)	すくすく歯ッピー講座 (対象者 1歳児と保護者)	13:30~15:00 (★)
	25日(水)	子育てほっとサロン① (対象者 R3.12月~R4.3月に出生した産婦)	10:45~11:45 (★)
6月	27日(金)	子宮頸がん検診② (対象者 20歳以上の女性)	9:00~11:20 13:00~15:00 (★)
	6日(月)	子育て相談 第一保育所巡回	9:00~12:00
	7日(火)	ヘルスあっぷ講座 (対象者 40~74歳)	10:00~11:30 (★)
	9日(木)	のびのびラッコ教室 (対象者 1歳6カ月児健診後~3歳児健診前の幼児と保護者)	10:30~11:15 (★)
		パンダ学級 (対象者 3歳児健診後~就学前の幼児と保護者)	13:30~14:30 (★)
	10日(金)	子育て相談 第二保育所巡回	9:00~12:00
14日(火)	もぐもぐ離乳食教室 (対象者 生後1歳未満の乳児)	14:00~15:30 (★)	

※新型コロナウイルスの影響により、事業が延期や中止となる場合などはホームページや防災行政無線でお知らせします。

休日当番医 >>> 休日当番医テレホンガイド ☎0475-50-2531 診療時間 午前9時~午後5時まで

月	日	南方地区 (東金・大網・九十九里)	北方地区 (山武・横芝光・芝山)
5月	1日(日)	西田医院(東金) ☎0475-53-1393	伊藤医院(山武) ☎0475-82-2508
	3日(火)	原医院(東金) ☎0475-54-0624	山崎医院(横芝光) ☎0479-82-0561
	4日(水)	天野内科クリニック(東金) ☎0475-55-3986	花城医院(山武) ☎0479-86-2233
	5日(木)	橋本医院(大網白里) ☎0475-72-0134	吉田クリニック(山武) ☎0475-82-0481
	8日(日)	とうがね中央糖尿病腎クリニック(東金) ☎0475-54-2421	睡岡クリニック(山武) ☎0475-80-8001
	15日(日)	ふるがき糖尿病循環器クリニック(大網) ☎0475-70-0801	岩崎医院(山武) ☎0479-86-2217
	22日(日)	うじはらクリニック(大網) ☎0475-73-3320	大平医院(山武) ☎0479-86-6012
	29日(日)	まさきクリニック(九十九里) ☎0475-78-6868	鈴木医院(横芝光) ☎0479-82-0126

※ 専門以外の時は診療できない場合があります。
※ 休休み時間については、各医療機関にお問い合わせください。
※ 当番医は、都合により変更になる場合があります。「休日当番医テレホンサービス」でご確認ください。

町のイベントレポート

町内で行われたイベントなどを紹介します。



▲ランドセルカバー贈呈



▲春の交通安全出動式



▲テープカットの様子



▲店内の様子

新たな観光施設がオープン

3月26日、ひこうきの丘において開催された「物販案内所施設オープン式典」。町関係者や運営業者のゲートグルメジャンパの皆さんなどが参加し、施設のオープンを祝いました。

式典にてあいさつに立った麻生町長は「町内外問わず多くの方に愛され、利用される施設になればうれしい。町の活性化につなげていきたい」と町の観光振興や交流人口の拡大に期待を寄せました。

地域の安全を祈願して

4月5日、山武交通安全協会芝山支部の皆さんから、新入児童を交通事故から守るため、蛍光ランドセルカバーなどの交通安全グッズが贈呈されました。

また、4月6日、横芝光町役場において実施された「春の交通安全出動式」では、山武市、横芝光町、芝山町の市町長や山武警察署の警察官、山武交通安全協会の皆さんなどが集まり、交通事故防止と交通規範意識の向上を図りました。

さまざまな企画で大盛況

3月26日、成田市公設地方卸売市場（以下「成田市場」）において開催された「成田楽市」。さかなクンのお魚クイズや生マグロの解体ショー、開場記念の大売り出しなど、さまざまな企画が実施されました。

また、当日はしばっこくんや成田市のうなりくんのほか、近隣14市町のマスコットキャラクターが集結。成田市場の開場を祝うとともに、各市町のPRで会場を盛り上げました。



▲成田市場に集結したマスコットキャラクターたち

あとがき

◆皆さんはじめまして、4月の人事異動により広報担当となりましたYと申します。◆異動の初日から撮影をするのに。カメラの設定は複雑で、同担当のMさんに教えてもらいながらも四苦八苦、ようやく取り終えました。そこから記事の作成に校正と、締切りに追われながらの毎日ですが、Mさんや前任のDさんに助けられ、なんとか発行までこぎ着けました！先月まで担当していたDさん、広報作成に全力で臨んだ4年間お疲れさまでした。◆読者の目線で見たいものを、自分が作成することに重みと責任を感じますが、これまでの「広報しばやま」を守りつつ、四季折々の町や人の表情、Mさんと協力し自分なりの「広報しばやま」を探していこうと思います。これからよろしくお願ひします！(Y)

◆小学校入学式の取材に行く、いつも元気がいっぱい手を振って駆け寄ってくるくれた保育所、幼稚園の頃の子どもたちは、静かに前を向いて席に着く立派な小学生になっていました。たった1カ月ですっかり大人になった子どもたちに感じると同時に、少し寂しい気持ちになります。◆新入生の皆さん、小学生になっても、今までと変わらずたくさん話し掛けてね！(笑)◆新体制となつてから初の広報が無事に完成。目まぐるしい年度初めもようやく一段落としたところですが、来月はツアーモニターや運動会など多くのイベントが実施されます。◆私も、広報担当として取材に伺うので、町民の皆さんとお会いできるのがとても楽しみです！(M)