

広報 しばやま

# SHIBAYAMA

令和  
4年

9

月号



(Photo)

「子育て支援センター水遊び」

キラキラのシャボン玉に夢中ー

多年にわたり社会に尽くされた老人を敬愛し、長寿を祝うことを趣旨とした国民の祝日「敬老の日」。今月号では、9月19日の敬老の日にちなんで、町の健康講座などに参加し、生き生きと活動されている佐藤晴世さん取材しました。

## Interview



佐藤 晴世 さん (70)

大切なのはやりたいことを「諦めない」気持ち

4年ほど前に古民家を取りフォームし、夫婦で芝山町に引っ越してきたことで「ヤギを飼いたい」という長年の夢を実現することができました。ヤギの世話や朝夕の草刈り、野菜の栽培のほか保健センターで実施されるヘルスあっぷ講座に参加して身体を動かしたり、孫と一緒に遊ぶなど、この町での生活は充実していて毎日が本当に楽しいです。

そんな私ですが、2年前に体調を崩してしまった時は「あとはこのまま年を取るだけかもしれない」「もう寝たきりになってしまうかもしれない」とネガティブな気持ちになってしまったこともありました。

## おばあちゃんへのメッセージ

いつもいろいろなおもちゃを作ってくれてありがとう!



でも、目標や挑戦してみたい夢を抱き、やってみたいことを「諦めない」気持ちで再び元気を取り戻せた要因だと思います。また、身近に人生のモデルがいることも充実した生活の要因となっています。近所に住むお嫁さんのおじいちゃんは、92歳になっても野菜を作ってみんなに届けに行ったりしています。おじいちゃんの「年齢を重ねても周囲の人たちに何かしてあげろ」というエネルギーや人柄は、私の憧れで、人生のモデルとしてとても尊敬しています。私は先月で70歳になりましたが、まだまだ夢や目標があります。これからも「今日やりたいこと」「今やりたいこと」に目を向けながら元気な生活を送っていききたいと思います。

## CONTENTS

September.2022

9

No.577

長月

◎  
もくじ

- 2……敬老の日  
3……特集 芝山町の夏  
8……町からのお知らせ  
・国保/ごみ袋無料引換券/  
福祉用具バンク 他  
17……意外と知らない役場の仕事 (vol.4)  
20……くらしの広場  
24……新型コロナワクチン接種情報

9月の納期 納付期限 9月30日(金)

国民健康保険税	3期
固定資産税	3期
後期高齢者医療保険料	3期
介護保険料	3期

納税は便利な口座振替で!

「広報しばやま」は、新聞折込みにて配布しております。

特集

Memories of summer

# 芝山町の夏

晴れやかな青空が広がり、  
連日熱い日差しが  
降り注いだ今年の夏。  
皆さんにとって  
どんな夏だったのでしょうか。  
町内には、夏ならではの  
イベントを楽しんだ家族や  
たくさん遊んで夏休みを  
満喫した子どもたち、  
いつもと変わらない  
日常を送った大人たち、  
さまざまなる人の  
姿がありました。  
今月号の特集では、  
町内の皆さんそれぞれの  
「夏」をさまざまなる  
角度から取材した、  
芝山町の夏の風景を  
お届けします。



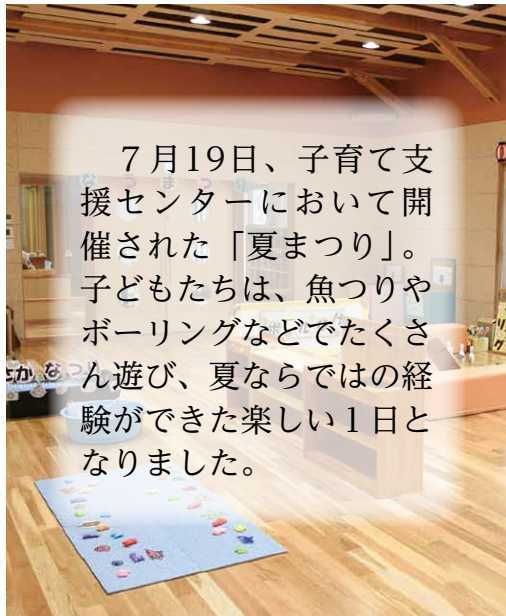
## 第一・第二・第三保育所の夏

7月20日、21日、28日、各保育所において開催された「夕涼み会」。子どもたちは、お店屋さんになりきって「いらっしゃいませ」と元気な声で呼び込みをしたり、くじびきなどのゲームをして楽しみました。所内はにぎやかな声とたくさんの笑顔であふれました。



## ゆめパーク牧野の夏

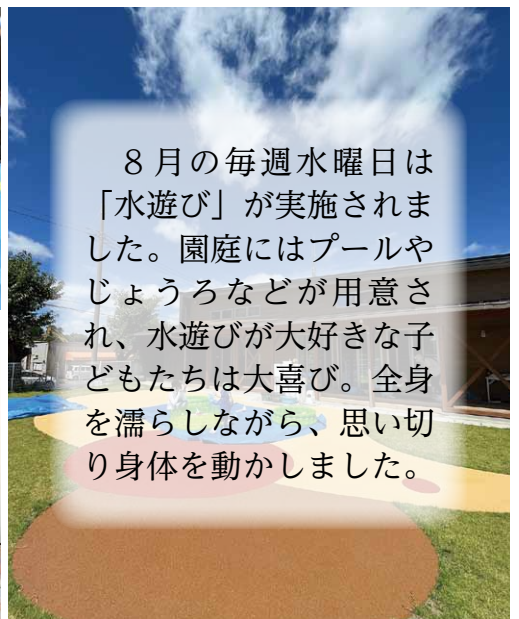
8月6日、ゆめパーク牧野において開催された「夏祭りキャンプ」。当日は、流しそうめんや歌のライブ、キャンプファイヤー、花火などが行われました。家族や友人と過ごした1日は、芝山町で過ごす夏の魅力を全身で感じた素敵な思い出となりました。



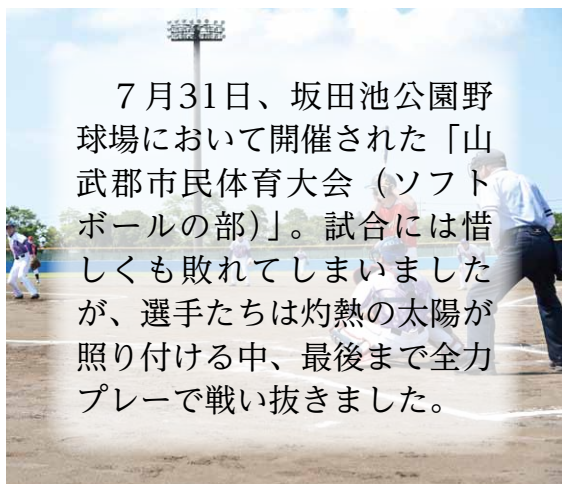
7月19日、子育て支援センターにおいて開催された「夏まつり」。子どもたちは、魚つりやボーリングなどでたくさん遊び、夏ならではの経験ができた楽しい1日となりました。



## 子育て支援センター「はぐ〜ん」の夏



8月の毎週水曜日は「水遊び」が実施されました。園庭にはプールやじょうろなどが用意され、水遊びが大好きな子どもたちは大喜び。全身を濡らしながら、思い切り身体を動かしました。



7月31日、坂田池公園野球場において開催された「山武郡市民体育大会（ソフトボールの部）」。試合には惜しくも敗れてしまいましたが、選手たちは灼熱の太陽が照り付ける中、最後まで全力プレーで戦い抜きました。



## 球場の夏



芝山町の夏の風物詩「芝山ホタル夏祭」など、各地で春や夏のイベントが中止になる中、観光協会の会員からアンブレラスカイをやってみたいかどうかと提案がありました。コロナ禍で落ち込みがちな気分を明るくできればと考え、試験的にやってみようとなったことがこのイベントの始まりです。

しかし、アンブレラスカイを実施するにあたって、県内ではあまり事例がなくさまざまな課題がありました。まず、千葉市で実施している担当者の方を直接訪問し、風の日対策や傘の耐久性についてお話を伺いました。

設置作業の際は、ロープの張り具合や天井への取り付け方など試行錯誤を繰り返し、色の配置もグラデーションやランダムなど、美しく見えるようにこだわっています。

飛行機が飛び交う空と緑豊かな大地の間を雨上がりの虹のように華やかに彩り、皆さんの心を晴れやかにするアンブレラスカイ。9月30日まで、サテライト成田と空の駅風和里しばやまにて設置していますので、ぜひ見に行ってみてください。



▲作業の様子



▲設置されたアンブレラスカイ



私たち教職員は、夏休み中も土日祝日以外は出勤日です。普段なかなか取得できない有給休暇を、閉庁日などに取得しています。出勤日は、1学期の総括や各種研修会に参加しながら、個々の指導力向上に力を注いでいます。他にも備品整理や、校庭の環境整備、廃棄物の処分なども行います。

また、2学期のスタートをスムーズに進めていくための授業準備や校外学習の下見、計画作りも夏休み中の業務です。「学習にどのような教材を用意したら分かりやすいか」など、児童たちの顔を思い浮かべながら仕事をしています。

休暇を取得した日は、それぞれリフレッシュしています。普段はあまり一緒に過ごせない家族と出掛けたり、我が子の宿題を見たりするなど、家族サービスの時間を多く取ることができました。

児童たちのいない夏休みの間、新型コロナウイルスに感染していないか、事件や事故に巻き込まれることなく安全に過ごしているか常に気になっていました。これから始まる2学期、元気に登校してくる児童たちと会えるのが楽しみです。



▲職員会議の様子



▲ITC研修の様子

## Interview 町内で出会った皆さんに夏の思い出を聞きました



### 畑仕事

これから旬を迎えるセレベス（里芋の一種）など、畑で農作物の世話をしています。



### 虫捕り

おばあちゃんと虫捕りをしたよ。おばあちゃんは虫捕りが上手で、この日はコクワガタを捕まえたんだ！



国民健康保険

## 施術を正しく受けましょう

町民税務課 国保年金係 ☎77・3913

柔道整復師（整骨院・接骨院）の施術には、その負傷原因や症状などによって国民健康保険が使える場合と使えない場合があります。国民健康保険の対象と認められなければ、施術料は全額自己負担となります。施術を受ける前に柔道整復師とよく相談しましょう。

### 国保Q&A

**Q.** 保険治療の対象になるのはどんなとき？

**A.** このようなときが該当になります。

- ・急性などの外傷性の打撲、捻挫、挫傷（肉離れなど）、骨折、脱臼

※骨折、脱臼については医師の同意が必要です。（応急処置を除く）

- ・骨、筋肉、関節のけがや痛みで、その負傷原因がはっきりしているとき

**Q.** 保険治療の対象にならないのはどんなとき？

**A.** このようなときは対象外になる可能性があります。

- ・単なる肩こりや筋肉疲労などの慢性的な症状、季節の変わり目による体の痛み

- ・脳疾患後遺症などの慢性病や症状の改善の見られない長期の施術

・保険医療機関で同一の部位の治療、湿布や痛み止めなどの処方を受けているとき

- ・けんかや交通事故など第三者が原因となるもの（町民税務課国保年金係に届け出が必要です）

- ・家族の付き添いで来たついでに施術したものや、慰安目的のあん摩、マッサージ代わりの利用

**Q.** 柔道整復師の施術を正しく受けるには？

**A.** 次の四つのことを守りましょう。

- ① 負傷の原因を正しく伝えましょう
- ② 療養費支給申請書の内容（負傷部位、理由、治療日など）

をよく確認し、自分で署名などをしましょう

③ 領収証をもらい保管しましょう

④ 治療が長引く場合は一度医師の診断を受けましょう

### 治療内容についてお尋ねすることがあります

国保被保険者の方が、国民健康保険を使って柔道整復師の施術を受けた場合、施術の内容確認のため「整（接）骨院の施術内容調査票」を送付させていただきます。ご了承ください。

領収証を保管していただくとともに、照会があった場合は国民健康保険事業の適正な運営のために、ご協力およびご回答をお願いします。



## 被保険者証を再度交付します

町民税務課 国保年金係 ☎77・3912

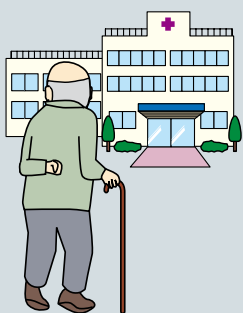
10月より後期高齢者医療保険の医療費の一部負担金の割合に2割負担が導入されます。この変更に伴い9月中に再度被保険者証の交付を行います。

### ■保険証有効期間

10月1日（土）～  
令和5年7月31日（月）

### ■その他

7月の年次更新時に交付した後期高齢者医療限度額適用・標準負担額減額認定証および限度額適用認定証は、引き続き使用できます。そのため、9月に交付する被保険者証には同封をしておりますのでご注意ください。





## 年金

# 障害基礎年金 老後だけじゃない国民年金のサポート

☎ねんきんダイヤル ☎0570・05・1165  
町民税務課 国保年金係 ☎77・3912

障害基礎年金は、病気やけがによって生活や仕事などが制限されるようになった場合に、現役世代の方も含めて受け取ることができる年金です。

### 支給要件

次の全ての条件を満たしたときに支給されます。

- ① 障害の原因となった病気やけがの初診日が次のいずれかの間にあること
- ・ 国民年金加入期間
- ・ 20歳前または60歳以上65歳未満（国内に住んでいる方のみ）の年金未加入期間

※老齢基礎年金を繰り上げて支給している方を除きますので、ご注意ください。

② 障害の状態が障害認定日（初診日から1年6カ月経過した日、または1年6カ月以内に症状が固定した場合はその日）または20歳に達したときに障害等級の1級または2級の状態になっていること

※障害認定日に障害の状態が軽くて、その後重くなったと

きには、障害基礎年金を受け取ることができる場合があります。

- ③ 初診日の前々月までに保険料を納めた期間、保険料の免除期間、納付猶予期間、学生納付特例期間の合計が加入すべき期間の3分の2以上あるか、直近1年間に保険料の未納がないこと。もしくは、20歳前に初診日がある場合

### 受けられる年金額

**令和4年4月分より金額が変更されました。**

#### （1級）

972, 250円+子の加算

#### （2級）

778, 000円+子の加算

※受給者に生計を維持されている子がいる場合は加算があります。（ここでいう「子」とは、18歳になって最初の3月

31日までの子、または20歳未満で1・2級の障害がある子であることをいいます）

#### （1人目・2人目）

1人につき223, 800円

#### （3人目以降）

1人につき74, 600円

### その他

保険料の未納期間があると、障害になった場合でも障害基礎年金を受給できなくなる可能性があります。納付が難しい場合、免除制度を利用できる場合があります。

まずは、ねんきんダイヤルもしくは町民税務課国保年金係にご相談ください。



▲町内のヒマワリ畑

## 総合運動場を

### 休止します

☎ 教育課 社会教育係  
☎ 77・1861

高圧受電設備更新工事のため、施設の使用を休止します。普段ご使用されている皆さまにはご不便をお掛けしますが、ご理解ご協力をよろしく願います。

#### ■休止施設

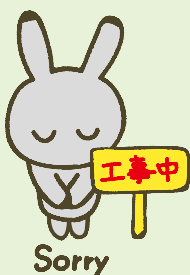
- ・ 武道館
- ・ 弓道場
- ・ テニスコート
- ・ 野球場
- ・ 陸上競技場

#### ■休止期間

10月1日(土)～  
令和5年1月31日(火)

#### ■その他

工事の状況により、工事期間が変更・延長となる場合があります。





## コロナ禍での災害対策 避難の際にご確認ください

☎総務課 自治振興係 ☎77・3903

不特定多数の人が身を寄せる避難所は3密になりやすく、新型コロナウイルスの感染リスクが高くなるため、避難の際は次の事項をご確認ください。

### 避難を検討する際の確認事項

#### ■避難する前に体調確認

次の症状がある方は、避難所へ行く前に、山武健康福祉センター（☎0475-5410611）に連絡し、指示に従ってください。

- ① 息苦しさや強いだるさ、高熱いづれかの症状がある方
- ② 重症化しやすい（高齢者や妊婦、基礎疾患がある）方等で発熱や咳など比較的軽い症状がある方
- ③ 上記の①と②以外で発熱や咳などの比較的軽い症状が続いている方

#### ■知人宅などへの避難を検討

自宅での安全確保が可能な場合は、感染のリスクを負ってまで避難所に行く必要はありません。自宅にとどまることも検討してください。

また、避難先は町が開設する

避難所だけではありません。可能な場合は、災害の危険性が低い親戚や友人宅などへ避難することも併せて検討してください。

### 自助・共助・公助について

#### ■自助

自分の命は自分で守れるよう、非常持ち出し品の準備や家庭での対策を万全にしましょう。

#### ■共助

自治会などの防災訓練に参加し、コミュニティ単位で助け合う共助の心得を身に付けましょう。

#### ■公助

公的機関が災害時の被害を最小限に抑えるために行う事前対策や救助活動などのことです。

### 普段から災害への備えを

#### ■備蓄品や非常持ち出し品の準備

町の備蓄品には限りがあるため、下記のチェックリストを参考に準備ください。

#### ■家具の転倒防止

家具の転倒によりドアや通路が通れないなどの事態を防ぐために、固定用品などで対策してください。

#### ■家族間の連絡方法の確認

災害時の連絡方法を決めておくほか、NTT東日本の災害伝言ダイヤル（171）も効果的です。

#### ■自宅周辺の確認

ハザードマップやちば情報マップ等を参考に土砂災害警戒区域などを確認し、自宅周辺に危険な場所がある場合は、より早めの避難を心掛けてください。

### 携帯電話をお持ちの方へ

#### ■芝山町情報メール

芝山町では、住民の皆さんの安全安心な生活のため、防災防犯情報や町からのお知らせをメール配信しています。

携帯電話をお持ちの方は次のQRコードから登録ください。  
※登録は無料です。

※QRコードが読み取れない場合は、芝山町情報メール登録用アドレス(t-shibayama@sg.nip)へ直

接空メールを送信してください。



▲QRコード

### 備蓄品および非常時 持ち出し品チェックリスト

#### ■非常食など

- ・簡易食料、飲料水（最低3日分以上）
- ・離乳食、粉ミルクなど（乳幼児のいる家庭）

#### ■衛生用品

- ・ティッシュペーパー、ウェットティッシュ
- ・爪切り、綿棒など
- ・ビニール袋、生理用品

#### ■感染症対策用品

- ・マスク、消毒液、体温計

#### ■生活用品

- ・毛布、マット、座布団など
- ・現金、通帳、印鑑
- ・身分証明書、健康保険証

#### ■医薬品

- ・救急セット、常備薬

#### ■衣類

- ・上着、下着
- ・雨具、軍手、靴下、タオルなど

#### ■その他

- ・懐中電灯、乾電池
- ・ラジオ
- ・ブルーシート、土のう袋
- ・防寒具（カイロなど）

- ・熱中症対策用品（塩タブレットなど）

# 秋の 全国交通安全運動

☎ 総務課 自治振興係  
☎ 77-3903

9月21日(水)～30日(金)までの10日間において、全国一斉に「秋の全国交通安全運動」が実施されます。みんなで交通ルールを守って、交通事故をゼロにしましょう。

## ■子どもと高齢者をはじめとする歩行者の安全確保

- ・歩行者もルールを守りましょう。
- ・反射材を利用しましょう。
- ・地域や家庭で、日頃から通学路などの安全を確かめましょう。

## ■夕暮れ時と夜間の歩行者事故などの防止

- ・秋になると日没時間が早まるため、早めのライト点灯を心掛けましょう。

## ■飲酒運転の根絶

- ・飲酒運転を絶対にしない、させないという強い気持ちを持ちましょう。

## ■自転車の交通ルール遵守の徹底

- ・自転車に乗るときは、必ずヘルメットを着用しましょう。



# 引換

芝山町指定ごみ袋無料引換券  
有効期限は令和5年3月31日です

☎ まちづくり課 環境下水道係 ☎ 77・3908

可燃ごみの適正な処理を促進するとともに、各世帯の経済的負担の軽減を図ることを目的に、町内の各世帯へごみ袋無料引換券を配布します。

## ■引換数

可燃ごみ(大)2袋分(計40枚)

## ■引換方法

9月上旬頃、対象世帯へ「芝山町ごみ袋無料引換券」を送付しますので、所定の引換場所にて引き換えを行ってください。

## ■引換券利用時の注意事項

- ・引換券は令和5年3月31日までの期限付きとなっております。
- ・期限が切れた引換券は無効となります。

## ■引換場所

町内外13店(50音順)

- ・引換券の再発行は行いませんので、折り曲げたり汚したりしないでください。
- ・引換券を他人に譲渡した場合や不正に使用された場合は、引換券または交換したごみ袋を返還していただきます。
- ・引換券の盗難や紛失または滅失などに対して、発行者(芝山町)は責任を負いません。

## 【町内(11店)】

ウエルシア成田三里塚店、ケヨーデーツー芝山店、(株)小室、(株)セイミヤ成田芝山店、セブンイレブン芝山香山新田店、セブンイレブン芝山小池店、セブンイレブン芝山坂志岡店、セブンイレブン芝山宝馬店、ベイシア成田芝山店、ヤックスドラッグ芝山店、ローソン空南工業団地前店

## 【多古町(2店)】

セブンイレブン多古牛尾店、セブンイレブン多古喜多店



No. \_\_\_\_\_

## 見本

### 令和4年度 芝山町指定 ごみ袋無料引換券

使用期限：令和5年3月31日まで有効

可燃ごみ専用収集袋(大) 2袋  
(40枚：1,600円分)

見本

可燃ごみ専用収集袋  
(生ごみ等)

お買い

山武郡市環境衛生組合  
0479-86-3516

発行日：令和4年9月1日

(袋のイラストはイメージ)

**補助**

合併浄化槽維持管理費補助金制度

9月末日で受付終了となります

☎ まちづくり課 環境下水道係 ☎ 77・3924

合併浄化槽の適正な維持管理をしている方に、維持管理費の一部を助成しています。

浄化槽の効果的な利用には、浄化槽法で定められた保守点検、清掃、法定検査を実施することが必要です。町では適正な維持管理をしている方に、維持管理費の一部を助成しています。

**補助金額**

毎年1回 1万円(上限)

**対象となる方**

芝山町に住所を有する方で、住宅に設置した10人槽以下の合併浄化槽を適正に維持管理している方

**対象とならない方**

- ・ 浄化槽の設置届を提出せずに合併浄化槽を設置した方
- ・ 建築確認を受けずに合併浄化槽を設置した方
- ・ 法定検査を受けていない方
- ・ 法定検査の結果が不適正と判定された方
- ・ 千葉県浄化槽取扱指導要綱を遵守していない方
- ・ 営利を目的とした住宅に合併浄化槽を設置した方

・ 町税を滞納している方

**申請に必要な物**

- ① 申請書(まちづくり課環境下水道係の窓口、または町ホームページで取得できます)
- ② 維持管理に関する契約を証明する書類の写し
- ③ 令和3年4月1日〜令和4年3月31日までに法定検査を受検し、適正であったことを証明する書類の写しと領収書の写し
- ④ 令和3年4月1日〜令和4年3月31日までに保守点検を実施した記録証の写しと領収書の写し
- ⑤ 申請者名義の預金通帳または口座番号が分かるもの
- ⑥ 印鑑

※右記②③④の必要書類を一部でも紛失してしまった方は、書類の再発行をしてください。

**提出場所**

まちづくり課環境下水道係

**受付期限**

9月30日(金)

**入札**

入札結果

☎ 総務課 契約管財係 ☎ 77-3907

開札年月日	入札手法	工事(業務委託・物品)の名称	工事(業務委託・物品納入)の箇所	落札価格(円)(消費税除く)	請負額(円)	契約の相手方
令和4年7月5日	制限付一般競争入札	芝山町空家等実態調査業務委託	芝山町全域	2,786,000	3,064,600	(株)パスコ
令和4年7月27日	指名競争入札	総合運動場受変電設備更新工事	芝山町小池1557番地 芝山町総合運動場	16,400,000	18,040,000	(株)小菅電気
		芝山町立芝山中学校舎長寿命化に向けた大規模改造に関する基本調査・基本設計業務委託	芝山町立芝山中学校(芝山町高田239番地1)	5,500,000	6,050,000	(株)千町村建築研究所
		町道01-008号線 舗装修繕工事	芝山町小池地内	4,700,000	5,170,000	南建設(株)



## ふるさと納税 事業者向けセミナーの開催について

企画空港政策課 企画調整係 ☎77・3926

町内で生産や加工などを行っている事業者を対象に、ふるさと納税セミナーを開催します。

午前の部では寄附がさらに増えるような掲載方法やキャッチコピーなどを説明します。

午後の部ではふるさと納税とは何かという基礎知識をはじめ、寄附後から出荷までの流れなどを説明します。

すでにふるさと納税ポータルサイトに返礼品の提供をいただいている事業者だけでなく、新たに返礼品の提供を考えている事業者やご興味のある事業者もぜひご参加ください。

■開催日 9月27日(火)

■時間

〈午前の部〉10時30分～正午

〈午後の部〉1時30分～3時

■会場 役場南庁舎1階研修室

■対象者

〈午前の部〉すでにふるさと納税ポータルサイトに掲載をしている事業者向け

〈午後の部〉新たにふるさと納税ポータルサイトの掲載を考えている事業者向け

■参加費 無料

■その他

・1事業者につき、2人まで参加できます。

・当日参加も可能ですが、予約していただくとスムーズに案内ができます。

・予約される場合は、9月20日(火)までに企画空港政策課企画調整係へご連絡ください。また、QRコードからのご予約も受け付けています。

■事業者のメリット

ふるさと納税ポータルサイトに無料で掲載ができ、寄附のあったお礼品を梱包していただくだけで、宅配業者が事業者まで受け取りに行きます。また、返礼品代(梱包代含む)および送料については町が負担します。



▲予約用QRコード



## 適正な管理をお願いします 樹木はあなたの財産です

まちづくり課 道路建設係 ☎77・3910

道路上に張り出している樹木の枝などについては、所有者による適正な管理をお願いします。

車道や歩道の一部において、隣接する土地から樹木の枝などが張り出し、車両や歩行者の通行の妨げとなっている箇所が見受けられます。

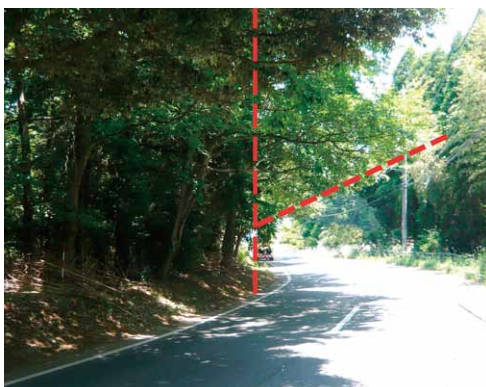
道路上に伸びた樹木は、通行の妨げとなるほか、道路標識やカーブミラーが見えにくくなったり、街路灯の光が遮られ路上が暗くなるなど大変危険です。

また、これらが原因で通行中の車両が損傷したり、歩行者がけがをするなどの事故が発生した場合、民法の規定により樹木の所有者が賠償責任を問われる場合があります。

次のような樹木の状態が見られる土地の所有者の方は、伐採や枝払いなど、適正な管理をお願いします。

■伐採や枝払いが必要な状態

・樹木やその枝が道路に張り出している  
・枯れ木や枯れ枝の倒木による通行への障害(またはその恐れ)



▲管理が必要な状態のイメージ

れ)がある

- ・竹木の繁茂による通行への障害(またはその恐れ)がある

■作業時の注意事項

- ・電線や電話線がある箇所の作業は、危険を伴う場合があるため、事前に東京電力またはNNTに連絡し、立ち合いのもとで実施してください。
- ・作業の際は、通行する車両や歩行者の安全確保と樹木からの転落防止などに十分注意してください。

**募集**

味噌作り  
予約受付を開始しました

中央公民館 ☎77・0066

令和4年度味噌作り（千代田分館農産加工設備）の予約を9月より開始しました。

利用日の1週間前までにお申し込みください。味噌作りが初めての方も指導員が手順などをお教えしますので、安心してご参加ください。

■対象者 町内在住・在勤者

■実施期間 12月1日(木)～3月19日(日)

■実施時間 午前8時30分～午後5時

■会場 千代田分館 調理室

■使用料 【調理室】1,050円

■釜（農産加工釜）310円

■持ち物（材料など）

・1釜あたり（約20kg）大豆6kg 糀6kg 塩2.5kg

・大豆の煮汁を持ち帰る容器をご用意ください。（目安1釜あたり7ℓ）

※月曜日（祝日の場合は翌日）、祝日、年末年始は休館日となります。

※詳しくは中央公民館へお問い合わせください。

**地域交通安全の功労者表彰**

総務課 自治振興係 ☎77-3903

6月7日、山武警察署において行われた表彰状贈呈式。多年にわたり街頭監視などの地域の交通安全、交通事故防止に尽力された功績をたたえ、戸村知津子さん、櫻井克美さんへ山武警察署長より表彰状が贈られました。

■関東交通安全協会連合会交通安全功労者表彰

戸村 知津子さん

■山武交通安全協会交通安全功労者表彰

櫻井 克美さん



▲戸村さん(写真左)、櫻井さん(写真右)

**福祉用具バンクを始めました**

社会福祉協議会 ☎78-0850

不要になった福祉用具を譲りたい方と譲ってほしい方の橋渡しをすることで、福祉用具を有効活用し、高齢者の在宅での生活を支援します。

■対象用具

シルバーカー、歩行器

■対象者（譲り受ける方）

65歳以上で、要介護・要支援認定を受けていない方

※申込時に身体状況を確認させていただき、利用の決定をします。

※ご提供いただける方に条件はなく、随時募集しています。

■その他

福祉用具バンクに関するご相談は、芝山町社会福祉協議会の生活支援コーディネーターへご連絡ください。

**講座**

千葉県文書館出前講座  
参加者を募集します

中央公民館 ☎77・0066

千葉県文書館の出前講座として「寺社参詣の旅と房総」の講座を開催します。

江戸時代は、一般庶民が全国各地の寺社に参詣の旅を繰り広げた時代です。参詣とは神社仏閣に赴くことを意味し、明治以降も引き継がれ発展しました。

出前講座では伊勢参宮など遠方の参詣を中心に、房総の人々の旅と信仰の様子について、学びます。

■開催日 10月5日(水)

■時間 午後1時30分～3時30分

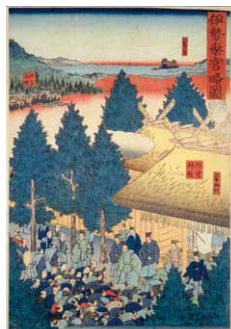
■会場 中央公民館

■受講料 無料

■持ち物 筆記用具

■定員 20人程度（先着）

■申込み 9月22日(木)までに中央公民館へご連絡ください。



(出典：国立国会図書館デジタルコレクション「伊勢参宮略図」)



# 地震のとき、あなたの塀は大丈夫ですか？

～あの痛ましい事故を二度と起こさないために～

☎ 企画空港政策課 都市計画係 ☎ 77-3909 (ブロック塀等の補助制度)  
千葉県成田土木事務所 建築宅地課 ☎ 0476-26-4854 (建築基準法に関する相談)

平成30年6月18日に発生した大阪府北部地震による、ブロック塀が倒壊して小学生が亡くなるという痛ましい事故を契機に、既存のブロック塀などに対する安全対策の必要性が再認識されたところです。

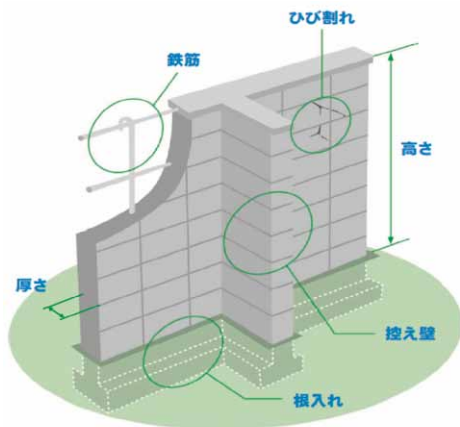
また、令和4年3月16日には福島県沖地震が発生し、ブロック塀等が倒壊しています。

最近頻発している大地震に備え、道路に面する塀などをまずはご自身の目で、以下のチェックポイントを参考に点検してください。

今は小さなひび割れでも、月日が経つと大

きな亀裂に変わることもあります。目で見て分かるような危険な状態の塀や、平成30年度に県が実施した小学校通学路における点検調査で危険とお知らせした塀は、除却や改修、生垣に替えるなどの対策が必要です。

## ブロック塀等の点検のチェックポイント



ブロック塀について、以下の項目を点検し、ひとつでも不適合があれば危険なので改善しましょう。まずは外観で1～5をチェックし、ひとつでも不適合がある場合や分からないことがあれば、専門家に相談しましょう。

- 1. 塀は高すぎないか
  - ・塀の高さは地盤から2.2m以下か。
- 2. 塀の厚さは十分か
  - ・塀の厚さは10cm以上か。(塀の高さが2m超2.2m以下の場合)は15cm以上)
- 3. 控え壁はあるか (塀の高さが1.2m超の場合)
  - ・塀の長さ3.4m以下ごとに、塀の高さの1/5以上突出した控え壁があるか。
- 4. 基礎があるか
  - ・コンクリートの基礎があるか。
- 5. 塀は健全か
  - ・塀に傾き、ひび割れはないか。(専門家に相談しましょう)
- 6. 塀に鉄筋は入っているか
  - ・塀の中に直径9mm以上の鉄筋が、縦横とも80cm間隔以下で配筋されており、縦筋は壁頂部および基礎の横筋に、横筋は縦筋にそれぞれかぎ掛けされているか。
  - ・基礎の根入れ深さは30cm以上か。(塀の高さが1.2m超の場合)

組積造(れんが造、石造、鉄筋のないブロック造)の塀の場合

- 1. 塀の高さは地盤から1.2m以下か。
- 2. 塀の厚さは十分か。
- 3. 塀の長さ4m以下ごとに、塀の厚さの1.5倍以上突出した控え壁があるか。
- 4. 基礎があるか。
- 5. 塀に傾き、ひび割れはないか。(専門家に相談しましょう)
- 6. 基礎の根入れ深さは20cm以上か。

1に運動 2に食事

しっかり禁煙

最後にクスリ

～健康寿命の延伸～

- ・毎日10分の運動をプラス
- ・毎日プラス1皿の野菜
- ・おいしく減塩、1日当たりマイナス2g
- ・禁煙でたばこの煙をマイナス
- ・健康診査やがん検診で健康チェック

9月は「健康増進普及月間」および「食生活改善普及運動月間」となります。次の項目について、できることから始めて健康寿命を延ばしましょう。

☎ 保健センター ☎ 77-1891

健康について  
考えましょう

# 子育て支援センター開設日カレンダー

**開設時間** 日にちによって開設時間が異なるため、下記カレンダーをご確認ください。  
 ※正午～午後1時の間はお休みします。  
 ※コロナ感染対策のため、ご利用の際には電話連絡をお願いします。  
 ※講座は予約制です。詳細は子育て支援センターにお問い合わせください。

**問合せ** 芝山町子育て支援センター ☎77-3930  
**開設場所** 子育て支援センター「はぐ～ん」(保健センター隣)

## 9月



日	月	火	水	木	金	土
				1 開設日	2 開設日	3 休館日
4 休館日	5 開設日	6 開設日 ♪おやこ de ぼん♪ (テーマ: とんぼ)	7 開設日	8 開設日	9 開設日	10 休館日
11 休館日	12 開設日	13 開設日	14 開設日	15 開設日	16 お休み	17 休館日
18 休館日	19 休館日 (敬老の日)	20 開設日	21 開設日	22 開設日	23 休館日 (秋分の日)	24 休館日
25 休館日	26 開設日	27 開設日	28 開設日	29 開設日 ベビーヨガ	30 開設日 お誕生会 11時30分～	

※開設時間にご注意ください！ 午前9時～午後4時 午前9時～午後3時

## 3歳児健康診査

☎ 保健センター ☎77-1891

3歳という年齢は心と身体の成長に大切な時期です。お子さんの健やかな成長をお手伝いするとともに、3歳児健診以降は就学前健診まで健診がありませんので、必ず受診してください。

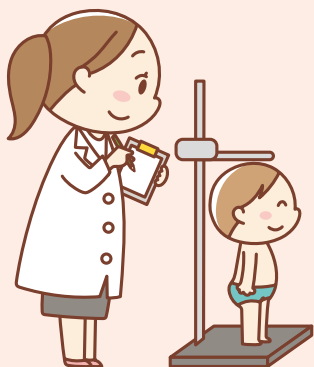
■対象者 平成30年12月～平成31年3月生まれ

■開催日 9月26日(月)

■時間 案内通知のとおり(混雑緩和のため、受付時間を変更しています)

■会場 保健センター

■内容 身体計測、尿検査、内科診察(頭囲計測)、歯科診察、保育・栄養・歯科相談、フッ素塗布(希望者)





## 意外と知らない役場の仕事

Vol.  
4

# 戸籍係

役場にはさまざまな部署がありますが、それぞれどのような業務を行っているのかわからない方も多いと思います。

このコーナーでは、町民の皆さんに役場の業務をもっと身近に感じていただくため、各係の業務内容の一部を紹介します。

**戸籍係**は、出生届、婚姻届等の受理や、住民票などの証明書交付業務を行っています。来庁者も多く町民の方が一番身近に感じる部署です。主な業務内容は、戸籍事務、住民基本台帳事務、印鑑登録事務、各種証明書交付事務などです。

**戸籍事務に関する業務**

戸籍とは、いつどこで生まれ、親や兄弟は誰で、いつ誰と結婚し、いつどこで死亡したかを記録したものです。出生届や婚姻届などの内容に基づき記録し、戸籍謄本として証明書を交付します。



### 住民基本台帳に関する業務

引越しによる住所の登録、出生による住民票の作成、死亡による住民票の削除、婚姻による住民票の氏などの修正をします。

また、マイナンバーカードに関する業務として、申請書の交付、申請サポート（顔写真の撮影・オンライン申請の補助）、マイナンバーカードの交付を行います。

### 印鑑登録に関する業務

印鑑証明書の印鑑を登録します。

### 各種証明書交付に関する業務

出生、婚姻、死亡などの身分事項が記載されている戸籍謄本や除籍謄本、住所が記載されている住民票、軽自動車を購入するときに必要な住所証明書、土地や住宅を購入するときに必要な印鑑証明書などを交付します。

## もっと知りたい戸籍係のこと

### 係の雰囲気は？

係員が少ないため日々窓口業務に追われていますが、係員が少ないからこそ報告・連絡・相談が密にとれています。

経験が浅く、分からないことがたくさんあるため、知識習得に向け切磋琢磨する毎日です。明るく、互いに仕事の相談もしやすい雰囲気です。

### やりがいを感じることは？

窓口での対応力や接遇が身に付いていることにやりがいを感じます。戸籍は個人の一生を記録するものなので、その責任の重さにもやりがいを感じます。

### 仕事をする上で心掛けていることは？

戸籍や住民票を適正に記載、処理するように心掛けています。その他には、来庁者の待ち時間を軽減するためにスピード感のある窓口対応を心掛けています。業務上、専門用語が多くあることから町民の方が理解しやすい説明を徹底し、何を求めているのかをよく聞き、考え、対応するよう意識しています。

各種手続きをする際は本人確認書類の提示をお願いします。



# マイナンバーカードを 申請・取得しましょう！

マイナポイントがもらえるマイナンバーカードの  
新規申し込みは9月末日までとなっています。



## マイナンバーカードを申請しよう！

### 【交付申請書をお持ちの方】

スマートフォンやパソコン、証明用写真機、郵便で申請ができます。

#### スマートフォン

- ①スマートフォンで顔写真を撮影
- ②スマートフォンで交付申請書の右下にある**2次元バーコードを読み取る**
- ③申請用WEBサイトでメールアドレスを登録
- ④申請者専用WEBサイトのURLがメールで届いたら**顔写真を登録、必要事項を入力**して申請完了

#### パソコン

- ①カメラで顔写真を撮影
- ②申請用WEBサイトでメールアドレスを登録
- ③申請者専用WEBサイトのURLがメールで届いたら**顔写真を登録、必要事項を入力**して申請完了

#### 証明用写真機

- ①タッチパネルから「**個人番号カード申請**」を選択
- ②撮影用の料金を投入して、交付申請書の**2次元バーコードをバーコードリーダーにかざす**
- ③画面の案内に従って、必要事項を入力
- ④画面の案内に従って、顔写真を**撮影して送信**し、申請完了

#### 郵便

- ①交付申請書に必要事項を記入する
- ②**6カ月以内**に撮影した顔写真を貼り付けて郵送し、申請完了

### 【交付申請書をお持ちでない方】

・専用サイトから手書き用の交付申請書と封筒をダウンロードすれば、郵送で申請ができます。プリントアウトしてご利用ください。

※手書き用の交付申請書には、顔写真の貼付とマイナンバーの記入が必要です。

・役場の窓口でも、交付申請書を再発行しています。

本人確認書類（運転免許証、パスポートなど）を持参の上、ご来庁ください。

## 平日夜間・休日窓口 について

平日にマイナンバーカードの手続きが困難な方のために、次の日程で窓口を開設します。

### 平日夜間窓口

#### ■内容

・マイナンバーカード申請書の発行、申請受付、申請サポート（顔写真撮影、オンライン申請の補助）

・マイナンバーカードの交付

■開設日 9月8日(木)、20日(火)

■時間 午後5時15分～7時

### 休日窓口

#### ■内容

・マイナンバーカード申請書の発行、申請受付、申請サポート（顔写真撮影、オンライン申請の補助）

■開設日 9月25日(日)

■時間 午前10時～午後3時

### その他

■予約窓口 町民税務課戸籍係

(平日午前8時30分～午後5時)

※完全予約制ですので、ご希望の方は必ず事前にご予約をお願いいたします。

### ■注意事項

申請から交付まではおおむね3週間ほどかかります。

# マイナポイント第2弾が始まっています！

マイナポイントとは、マイナンバーカードを取得された方がマイナポイントの予約や申し込みをすることにより、選択したキャッシュレス決済サービスのポイントとして付与される制度です。

現在マイナポイント第2弾が始まっています。マイナンバーカードの新規取得で5,000円分、マイナンバーカードを健康保険証として利用する申し込みで7,500円分、公金受取口座の登録で7,500円分のマイナポイントを申し込むことができますようになりました。

マイナポイントの申し込みを行うには、マイナンバーカードの取得が必要です。マイナポイント第2弾の対象となるマイナンバーカードの申請期限は「令和4年9月末」となりますので、まだお持ちでない方は、お早めにマイナンバーカードの申請をしてください。



## 【マイナポイント申し込み方法】

マイナポイントは3つの方法・場所から申し込むことができます。

### 1 スマートフォン

マイナポイントアプリをダウンロードして手続きを進めます。

### 2 パソコン

マイキーID作成・登録準備ソフトをインストールして手続きを進めます。

※マイナンバーカードに対応したカードリーダーが必要となるのでご注意ください。

### 3 マイナポイント手続スポット

役場窓口や、イオングループ、ヤマダ電機、ケータイショップなどで手続きができます。また、左のQRコードを読み取りお近くの手続スポットを探すことができます。

#### 必要なもの

- ①マイナンバーカード
- ②マイナンバーカード受取時に設定した数字4桁の暗証番号
- ③マイナポイントを受け取るキャッシュレス決済サービスのカード
- ④登録する口座番号が分かるもの(通帳、キャッシュカードなど)

## コンビニ交付サービス について

取得したマイナンバーカードを利用して、全国のコンビニで証明書が取得できます。

利用時間は午前6時30分～午後11時までです。コンビニで取得できる証明書の種類・手数料は左記の表のとおりです。

役場窓口での手数料に比べ、50円安価に取得ができます。※利用者証明用電子証明書(マイナンバーカード取得時に設定した数字4桁の暗証番号)が必要になります。

※マルチコピー機を設置していないコンビニは利用できません。※12月29日～1月3日およびメンテナンス期間は利用できません。

証明書種類	金額(1通)	条件等
住民票	250円	住所が町内の人
住民票記載事項証明書	250円	住所が町内の人
印鑑証明書	250円	町に印鑑登録をしている人
戸籍謄抄本 (全部事項証明書・個人事項証明書)	400円	住所および本籍が町内の人
戸籍の附票	250円	住所および本籍が町内の人

▲コンビニ交付一覧



**東金特別支援学校**

**後期学校公開を開催します**

学校生活や学習の様子を公開します。新型コロナウイルス感染拡大防止のため、原則として来年度の進学に関わる方のみ対象とさせていただきます。

**開催日**

【小学部】10月12日(水)

【中学部】10月3日(月)

【高等部】10月4日(火)

**時間** 午前10時～11時20分 (予定)

**申込み** 9月16日(金)まで

**注意事項**

学校公開の2週間前から健康観察表(学校ホームページからダウンロード)の記入をお願いします。

また、感染状況などにより日時が変更となる場合がありますので、ホームページをご確認ください。

**問合せ** 千葉県立東金特別支援学校

☎0475-52-2542

**芝山町卓球大会**

**参加者を募集します**

**開催日** 9月17日(土)

**受付** 午前8時30分～9時

**会場** 農業者トレーニングセンター

**参加資格** 町内在住または在勤の方

**競技部門** 小学生、中学生男子、女子、一般、壮年男子、壮年女子

**申込み**

【小中学生】学校を通じて配布される申込書にて9月12日(月)までに申し込み

【その他の方】当日会場にて受け付け

**注意事項**

新型コロナウイルス感染拡大防止のため、大会前日から10日間以内に発熱などの症状がある方や身近な人の感染が疑われる方は参加をご遠慮ください。

また、感染状況などにより中止となる場合があります。

**問合せ** 芝山町卓球クラブ事務局(石橋)

☎080-5654-6518

■開催場所：やすらぎの里 ■募集人数：7名 ■開催日時：10～12月  
■受講料金：材料費込み 第1・3金曜日(6回)コース 18,000円

2022年10月より

**祭り寿司教室 開催いたします**

誰でも素敵な寿司が巻けるようになります

■主催者：戸井久子 ■連絡先：090-7279-7473

**M. R. SERVICE CO. LTD**

正社員募集中！見学相談随時受付中！

芝山町大台 3100-36  
TEL:0479-77-3641

【URL:www.mrservice.co.jp】

しばやま文芸



短歌

七月詠草

息ながく老鶯のこゑ聞こえくる  
濯ぎ物干す朝のひととき  
梅雨明けの木陰に人を待つ様に  
菫清すがと半夏生咲く  
母逝きし歳のとうに越えし今  
晩年の母しみじみ思ふ  
夏の陽に負けず蔓を延ばしつ  
芋すくすくと育ちゆくらし  
いく度も郵便受けを確かめぬ  
コロナ禍のなか人恋しくて

齊藤 則子  
高橋 節子  
怒賀 春子  
松川 恭子  
八角 菊枝

コーマシヤルなが過ぎるかなチャンネルを  
変えればうんざり又コーマシヤル  
五木田治巳  
するすると下り来て糸張る夕暮れの  
蜘蛛の仕種は職人のわざ  
麦倉千代子  
暑きなか入院中の息子より  
「エアコン切らずに付けて置きなよ」  
大木 幸子  
夏草の茂りに紛れ咲く百合の  
白き花びら点てんと見ゆ  
冬木 節子

俳句

水替えて静かな金魚原爆忌  
真砂子  
壺一つ置きて涼しき出窓かな  
満  
ブルーゲンビリアグラバー園の  
ベンチかな  
光 政  
猛暑日のATMに並びけり  
京子  
リハビリに歩く道なり檉落葉  
小夜子  
吉備の国熱れ麦にさす日の光  
壽一  
竹落葉成田の裏の裏の道  
多美子  
令和四年腹八分目原爆忌  
百合子  
開聞岳にどつかと腰を雲の峰  
まもる  
新聞の白抜き見出し虎が雨  
敏子



注意）掲載されている内容については、新型コロナウイルス感染症拡大などの影響により、変更が生じる場合があります。

## お知らせ

### 平和を守り未来を創る 自衛官募集

自衛官の受験願書を下記のとおり受け付けています。志願書類の請求や詳しいお問い合わせについては、成田地域事務所までご連絡ください。

種 目	応募資格	受付期間 (締切日必着)	試験日
自衛官候補生	18歳以上33歳未満の方 ※32歳の方は下記までご連絡ください。	年間を通じて 行っています	受け付け時に お知らせします
防衛大学校学生 (一般)	18歳以上21歳未満の方 ※高卒(見込)または高専3年次修了(見込)の方	10月26日(水)まで	一次 11月5日(土)・6日(日) 二次 12月6日(火)～10日(土)
陸上自衛隊高等 工科学校生徒 (一般・推薦)	【推薦】男子で中卒(見込)17歳未満で学校長が推薦できる方 【一般】男子で中卒(見込)17歳未満の方	【推薦】10月1日(土)～12月2日(金) 【一般】10月1日(土)～令和5年1月6日(金)	【推薦】令和5年1月5日(木)～7日(土)のいずれか 【一般】一次 令和5年1月14日(土)15日(日)のいずれか 二次 令和5年1月26日(木)～29日(日)のいずれか

問合せ 成田地域事務所 ☎0476-22-6275  
メール narita@rct.gsdf.mod.go.jp

### 赤十字防災ボランティア

#### 新規募集セミナーを開催します

令和4年度の赤十字防災ボランティア新規募集セミナーを下記のとおり開催します。

開催日 9月25日(日)

時間 午前9時30分～正午

会場 大網白里市中央公民館

内容 講義（赤十字について、赤十字防災ボランティアとは）

問合せ 赤十字防災ボランティア  
(宇田) ☎090-6164-8205

### 城西国際大学コミュニティカレッジ

#### 秋講座の受講者を募集します

講座に参加して語学や趣味、教養などについて学んでみませんか。

受付 9月20日(火) 午後4時30分まで

実施方法 対面、通信講座（状況により変更となる可能性があります）

その他 大学ホームページにてチラシを掲載していますのでご確認ください。

問合せ 城西国際大学（研究推進・社会貢献部 社会連携課）  
☎0475-55-7685

### 中央公民館図書室

#### 新着図書を紹介します

中央公民館図書室では、インターネット検索や図書のリクエスト、県内の図書館からお取り寄せもできますので、ぜひご利用ください。

#### ショートケーキ

（著者：坂木司 出版：文藝春秋）

#### 老けない人が食べているもの

（著者：工藤あき 出版：アスコム）

#### やっぱりざんねんないきもの事典

おもしろい！進化のふしぎ

（監修：今泉忠明 出版：高橋書店）

#### 胎内記憶図鑑

（さく：のぶみ 監修：池川明 出版：東京ニュース通信社）

### クイックワン・ハロウィンジャンボ

#### 購入は千葉県の宝くじ売り場で

令和4年4月1日からインターネット専用宝くじ「クイックワン」が全国で発売されています。

また、ハロウィンジャンボ・ハロウィンジャンボミニが下記の期間において同時発売されます。（PCやスマートフォンからもネット購入できます）

なお、この宝くじの収益金は、市町村の明るいまちづくりや地域住民の福祉向上のために使われます。

#### 【ハロウィンジャンボ宝くじ】

発売期間 9月21日(火)～10月21日(金)

発売単価 1枚300円

抽選日 10月28日(金)

広告



成田空港温泉  
空の湯

芝山町在住、勤務の方は、入館料・飲食料が10%OFFになるお得な会員カードが無料発行できます。フロントで住所の分かるものをご提示ください。



詳細情報はHPから

# くらしの広場

## 9月・10月のごみを出す日

- ▶ **可燃ごみ（毎週火・金曜）**
- ▶ **資源／不燃／有害ごみ（毎月第1・3月曜）**  
 9月5・19日 / 10月3・17日  
 ※回収が終わるまで数日かかることがあります。
- ▶ **粗大ごみ（毎月2回・金曜日）**  
 9月9・23日 / 10月7・21日  
 自宅回収は、上記の指定日のみで、ステッカーを貼ってください。  
 ※前日までに電話予約が必要です。
- ▶ **持込み（平日・毎月第2日曜日）**  
 令和3年4月より、直接持込みの事前予約方法が以下の表のとおり変更となりました。  
 ※事前予約がない場合搬入不可です。
- ▶ **事前予約方法について**

搬入日	事前予約日
平日の月曜日	前週の金曜日に電話予約
平日の火～金曜日	前日に電話予約
連休・休日明け	休日の前日に電話予約
第2日曜日	平日に電話予約

※事前予約日が非営業日⇒直前の営業日に電話予約

- ▶ **可燃ごみ収集袋に使用できません**  
 レジ袋などのプラスチックごみの削減を目的に、可燃ごみ収集袋として使用できるレジ袋を協力店舗にて販売しています。販売価格は1枚30円(可燃ごみ袋小と同等サイズ 22L)です。

### 問合せ

山武郡市環境衛生組合 ☎86-3516

## 地域・交通安全情報（9月）

- ▶ **9月11日は警察相談の日**  
 警察では、犯罪被害の未然防止や県民生活の安全に関する困りごとに応じるため、千葉県警察本部や各警察署に警察総合相談窓口を開設しているほか、全国統一の警察相談専用電話「#9110」を設置しています。  
 また、警察相談専用電話「#9110」に合わせて、9月11日を警察相談の日と定めています。事件・事故などの緊急通報は110番、相談は相談専用電話「#9110」または最寄りの警察署へお電話ください。

### 相談先

- ・山武警察署 ☎0475-82-0110
- ・千葉県警察本部相談サポートコーナー ☎043-227-9110

(全国共通の短縮ダイヤル#9110)  
 ※携帯電話やPHSからも利用できませんが、ダイヤル回線の電話および一部のIP電話は利用できません。

**受付時間** 月～金曜日（祝日を除く）  
 午前8時30分～午後5時15分

- ▶ **あなたの自転車が狙われています**  
 山武警察署管内において、自転車盗難が多発しており、盗まれた自転車の6割以上が無施錠です。

「有料駐輪場だから」「すぐ戻るから」「面倒だから」「自宅敷地内なら大丈夫」ではいけません。鍵を掛けて

も盗まれたということもあります。  
 備え付けの鍵のほかにワイヤー錠をするなど、ツーロックで大切な自転車の盗難対策を実施しましょう。

### ▶ 9月の移動交番

移動交番車は、生活安全や防犯に関する相談、遺失および拾得等の各種届け出の受理、高齢者等に対する交通安全指導などを行っています。今月は下記のとおり開設する予定となっておりますので、どなたでもお気軽にお立ち寄りください。

#### ■福祉センター「やすらぎの里」

1日(休)、8日(休)、22日(休)、29日(休)  
 午後2時～3時30分

#### ■空の駅風和里しばやま

2日(金) 午前10時～11時30分

#### ■芝山町役場

12日(月) 午前10時～11時30分

#### ■道の駅風和里しばやま

13日(火)、20日(火)、27日(火)  
 午後2時～3時30分

※事件・事故等の発生や気象条件などにより、予定が変更となる場合があります。



## 9月の無料相談 >>> お気軽にご相談ください

相談内容	日時・場所	問合せ
ふくし駆け込みテレホン	月曜日～金曜日 午前9時～午後5時	社会福祉協議会 ☎78-0526
弁護士無料法律相談※要予約	9月27日(火) 福祉センター 午後1時30分～3時30分	社会福祉協議会 ☎78-0526
人権・行政相談	9月13日(火) 福祉センター 午後1時30分～3時30分	総務課 ☎77-3901
相続・登記・法律の相談 ※要予約(8日まで)	9月10日(土) 旭市海上公民館 午後1時～5時 (千葉司法書士会八日市場支部の相談です)	司法書士加瀬事務所 ☎0479-73-2654
税理士による無料相談 ※要予約(平日9時～12時)	9月7・21日(水) 東金商工会館 午前10時～3時 (税務支援センターの税理士による相談です)	千葉県税理士会東金支部 (東金商工会館内) ☎0475-50-6322
ちば北総地域若者サポート ステーション無料相談会 ※要予約	9月16日(金) 福祉センター 午後1時～5時 (若者の就労支援の相談会です)	ちば北総地域若者 サポートステーション ☎0476-24-7880
障害年金の無料相談会	9月20日(火) すばる司法書士事務所 午後1時30分～4時30分 (社会保険労務士が受給要件・申請手続きについて説明します)	みんなでサポートちば事務局 ☎070-1541-7661



# ま ちのうごき

## 人口と世帯数

		8月1日現在	前月比
人口	男	3,541人	- 5人
	女	3,411人	- 5人
合計		6,952人	- 10人
世帯		3,031世帯	+ 3世帯

## ご冥福をお祈りいたします

氏名	地区
有田 富衛	山中西
池田 ツネ	浅川稲葉
鈴木わか糸	あけぼの
平山 賢	山中西
川嶋 幸枝	川津場
高橋 芳子	山田
宇井 ふさ	高谷

※7月1日から7月末日受理分。この欄への掲載を望まない方は、届出のときに、係に申し出てください。

## 月間航空機騒音測定結果 (速報) 令和4年7月分

騒音測定地点	区域	Lden	Lden
第二工業団地管理事務所	Aラン76	66.0	
A滑走路先端	Aラン76	73.0	
芝山集会所	Aラン70	59.6	
谷平野岩澤宅	Aラン70	60.1	
小池共同利用施設	Aラン70	62.2	
竜ヶ塚集会所	Aラン70	58.8	
芝山町役場	Aラン66	58.0	
芝山小学校	Aラン62	55.8	
平行滑走路先端	Bラン73	49.5	
菱田宿公会堂	Bラン62	45.9	
菱田東公会堂	Bラン62	26.2	
加茂公民館	Bラン62	38.6	
千田 (多古町)	Bラン62	45.7	
辺田龍泉院	旧谷間	50.8	
住母家集会所	旧谷間	51.3	
旧東小学校	旧谷間	52.3	
上吹入集会所	旧谷間	55.2	
高谷共同利用施設	旧谷間	52.5	
中郷公会堂	平行隣接	31.5	
高田西部公民館	区域外	47.7	
牧野西部公民館	区域外	49.0	

すくすく健やか  
元気  
いっぱい!



新井田  
あかり  
向後 朱莉ちゃん (1歳)

1歳のお誕生日おめでとう!  
にいに構われても果敢に立ち  
向かっていく朱莉。大きな病気  
やけが無く成長してくれてあり  
がとう。これからも兄妹仲良く、  
たまにはケンカもしながら、たく  
さん笑って、たくさん食べて元気  
に成長してね♡

## 9月下旬・10月上旬の保健事業 >>> 教室・講座・健診など 会場 保健センター ☎77-1891 (★印は要申込)

月	日	事業名	時間
9月	16日(金)	健康相談② (対象者 30~64歳)	13:30~ (★)
	20日(火)	すくすく歯ッピー講座 (対象 1歳児と保護者)	13:30~15:00 (★)
	22日(木)	すこやか赤ちゃん相談	9:45~11:45 13:00~15:00
	26日(月)	3歳児健康診査 (対象者 平成30年12月~平成31年3月生まれの幼児)	13:15~14:00
	28日(水)	子育てほっとサロン② (対象者 R4.4~R4.7月に出産した産婦)	10:45~11:45 (★)
	29日(木)	ことばの相談	①10:10 ②11:10 ③13:10 (★)
10月	3日(月)	骨粗しょう症予防検診 (対象者 20歳以上の女性)	9:30~11:30 13:00~15:00 (★)
	6日(木)	のびのびラッコ教室 (対象者 1歳6カ月児健診後~3歳児健診前の幼児と保護者)	10:30~11:15 (★)
		パンダ学級 (対象者 3歳児健診後~就学前の幼児と保護者)	13:30~14:30 (★)
	7日(金)	ヘルスあっぷ講座 (対象者 40~74歳)	10:00~11:30 (★)
	14日(金)	子育て相談 第一保育所巡回	9:00~12:00

※新型コロナウイルスの影響により、事業が延期や中止となる場合などはホームページや防災行政無線でお知らせします。

## 休日当番医 >>> 休日当番医テレホンガイド ☎0475-50-2531 診療時間 午前9時~午後5時まで

月	日	南方地区 (東金・大網・九十九里)	北方地区 (山武・横芝光・芝山)
9月	4日(日)	橋本医院(大網白里) ☎0475-72-0134	さくらクリニック(横芝光) ☎0479-84-4333
	11日(日)	とうがね中央糖尿病腎クリニック(東金) ☎0475-54-2421	睦岡クリニック(山武) ☎0475-80-8001
	18日(日)	ふるがき糖尿病内科医院(東金) ☎0475-52-7022	大平医院(山武) ☎0479-86-6012
	19日(祝)	岡崎医院(東金) ☎0475-52-3313	松尾クリニック(山武) ☎0479-86-6482
	23日(祝)	城西クリニック(東金) ☎0475-52-8181	日向台クリニック(山武) ☎0475-88-1491
	25日(日)	うじはらクリニック(大網) ☎0475-73-3320	あきば伝統医学クリニック(山武) ☎0475-86-3711

※ 専門以外の時は診療できない場合があります。

※ 昼休み時間については、各医療機関にお問い合わせください。

※ 当番医は、都合により変更になる場合があります。[休日当番医テレホンサービス]でご確認ください。

### 4回目接種について

4月までに3回目接種を終了している60歳以上の方および18～59歳で接種券発行申請のあった方には、8月末までに接種券を発送しました。接種券に記載された接種可能日をご確認の上、お早めにご予約ください。

### 9月中の接種会場

- 役場南庁舎 【開設予定日】9月16日(金)、17日(土) 【使用ワクチン】モデルナ
- 高根病院 【開設予定日】水曜日、金曜日 【使用ワクチン】ファイザーまたはモデルナ

#### ■注意事項

- ・接種対象者数の減少やファイザーワクチンの供給終了に伴い、原田医院および芝山みどりの森クリニックでの個別接種は予約受付を終了しました。
- ・**ファイザーワクチンの在庫がなくなり次第、高根病院での使用ワクチンをモデルナワクチンに変更します。**



## 新型コロナワクチン接種情報

☎ 芝山町新型コロナワクチン接種コールセンター ☎85-5679

### 3回目接種について

9月中は役場南庁舎および高根病院にて3回目接種が可能です。接種がお済みでない方は、接種をご検討ください。

### 接種券の発行申請について

次に該当する方は、接種券の発行（再発行）申請が必要となりますので、町コールセンターにご連絡ください。

- ・接種時期に到達しても接種券が届かない方（接種記録が正しく登録されていない方）
- ・接種券を紛失または破損した方
- ・他の市町村または海外などで接種後に転入された方
- ・18～59歳で4回目接種の対象となる方（基礎疾患を有する方、医療機関や高齢者施設の従事者）

### 10月以降の接種について

10月以降の接種について、現時点で国から具体的な実施方法やワクチンの供給時期が示されていないため、未定となっています。

#### 接種率(8月22日現在)

高齢者(65歳以上)	1回目	95.62%	2回目	95.25%	3回目	92.40%	4回目	54.59%
全世代(5歳以上)	1回目	88.79%	2回目	88.48%	3回目	73.78%	4回目	21.67%

### あとがき

◆今月号の係紹介では、戸籍係を紹介しています！◆戸籍係は住民票など証明書の交付業務を主に行っており、マイナンバーカードの申請サポートや交付についても行っている係です。◆記事の中で詳しく書いてありますが、マイナポイントを受け取るためには9月末までにマイナンバーカードを申請する必要があります！完全予約制ですが、休日や平日の夜間にも役場の窓口を開設しているで、ぜひ皆さんも申請してください！◆係紹介の取材は、経験のない業務を知ることができ、また役場の業務の広さや細やかさをあらためて実感することもできた良い機会になりました。◆さて、まだ暑い日々が続きますね。自分ももう十分夏を満喫した気分ですが、皆さんも体調に気を付けて残暑を乗り切りましょう。(Y)

◆連日の取材や記事の校正が終わり、やっと一息ついた8月下旬。達成感からふと腕を上げたら、きれいに半袖焼けしていることに気が付きました…。◆思い返せば、町内各所で実施された行事やイベント、特集記事のインタビュー、夏ならではの風景の撮影など、外に出る機会が多かった今年の夏。◆「少しだから大丈夫」と油断して日焼け止めを塗らなかったことを少し後悔しましたが、取材を通して夏を楽しむ皆さんの姿を見ることができたので、この日焼けも良い思い出です(笑)◆そんな思い出とともに完成した今月号の特集。さまざまな場所で撮影した写真をたくさん掲載しています。芝山町の夏の風景、熱気、楽しさを、記事を通じて多くの方に感じていただけたら幸いです。(M)