



(Photo) 「芝山小学校入学式」  
1年生、はじめましたー

## CONTENTS

- 2……小学校・中学校 入学式
- 3……芝山イベントレポート・  
スポーツニュース
- 4……町職員人事異動
- 5……情報公開・個人情報保護制度
- 6……補助金・支援金制度

- 10……水道について知ってみよう Vol.3
- 11……女性たちの地域活動
- 12……町からのお知らせ
- 20……暮らしの広場
- 24……減塩レシピ



▲町ホームページ

「広報しばやま」は、新聞折込みにて配布しています。

—新たな生活のスタート

# 入学式



新

たなステージでの決意を胸に

## 芝山中学校入学式

4月9日、芝山中学校において「入学式」が挙行されました。校門をくぐったのは、少し大きめの真新しい制服に身を包んだ32名の新入生たち。緊張した面持ちながらも、その表情には中学生になった誇らしさが溢れていました。

式典では、代表生徒が「小学校で学んだことを活かし、立派な中学生になります」と力強く誓いの言葉を述べました。32名の希望に満ちた中学校生活が、今ここから始まります。



▲新入生誓いの言葉



▲在校生との対面



▲新入生退場の様子

い

よいよ始まる待望の学校生活

## 芝山小学校入学式

4月10日、芝山小学校において「入学式」が挙行されました。それぞれの想いを胸に各保育所・幼稚園を巣立ち新たに入学した27名の新入生。

式前の教室では、緊張の様子がうかがえましたが、式では全員元気いっぱいの返事を披露していました。

在校生代表児童から「たくさん遊んだり勉強を頑張ったり、一緒に楽しい学校生活を送りましょう。」と言葉をかけられると、みんな嬉しそうに笑顔でうなずいていました。



▲呼名に答える様子



▲お友達とハイポーズ!!



▲ドキドキの入場

# しばやまイベントレポート

●「しばやまイベントレポート」は身近な町の情報を伝えるコーナーです。皆さんからの情報をお待ちしています。  
総務課 情報公聴係 ☎0479 (77) 3921

## 芝山町青少年相談員連絡協議会 宿泊体験学習

3月7日・8日(1泊2日)、芝山町青少年相談員連絡協議会による宿泊体験学習が千葉市少年自然の家で行われました。

この事業は、体験を通して、青少年相談員との交流や日常の家庭生活で必要な仕事を皆で協力しながら自主性や協調性、社会性を養うことを目的としています。

芝山小学校・中学校の児童・生徒18名がグループに分かれてそれぞれの役割をこなしながら、小枝のマイスプーン作りや施設周辺でのウォークラリーを行ったり、クライミングウォールで壁を登っている参加者に応援を送ったり、布団のシーツや枕カバー等を準備したりなど、助け合いながら生活しました。

2日目は、ピザ作り体験を実施しました。好きなトッピングや盛り付けなど、各々考えながら自由に作ることができました。

参加者からは、「初めてのことで、沢山経験ができて嬉しかった」など、帰るころには、みんな仲良くなり、歓喜の声で溢れかえっていました。



▲クライミングウォールを挑戦中の状況



▲相談員から機械の操作を教わっている様子

## 第7回旭選抜少年剣道大会

3月1日、旭市立海上中学校体育館にて開催された、第7回旭選抜少年剣道大会において、中学生の部団体戦において明生館（芝山町）が準優勝を果たしました。

【成績】 中学団体戦の部 準優勝



## 芝山町スポーツ協会 生涯スポーツ優良団体として顕彰

3月24日、千葉県文化会館で開催された「令和7年度千葉県体育・スポーツ功労者等顕彰式」において、芝山町スポーツ協会（会長：高橋泰文さん）が、長年にわたり生涯スポーツ推進に寄与した功績が認められ、生涯スポーツ優良団体感謝状が千葉県知事より贈呈されました。

## Shibayama Sports News



# 令和8年度 町職員(5級以上)及び小中学校の人事異動

一般行政職 7級 (課長・担当課長・室長・局長・主幹)	
氏名	新職名
小川 正明	企画空港政策課 エアポートシティ推進室長
金親 俊哉	福祉課長
奥住 淳	生涯学習課主幹 (はにわ博物館長事務取扱)
篠塚 誉	議会事務局長
土屋 裕利	会計管理者(出納室長)
萩原 良介	町民税務課長
大浅 普正	まちづくり課 上水道担当課長
小関 陽子	こども保健課長 (保健センター所長事務取扱)
鈴木 雅人	生涯学習課長 (中央公民館長事務取扱)
勝俣 雄吾	企画空港政策課長

一般行政職 6級 (副主幹)	
氏名	新職名
伊介 優	まちづくり課 副主幹 (上水道係長事務取扱)
木川 智弘	まちづくり課 副主幹 (地籍調査係長事務取扱)

一般行政職 5級 (係長・次長・主査)	
氏名	新職名
五木田 昌代	こども保健課 保健衛生係長
福田 智子	町民税務課 戸籍係長
田村 暁	まちづくり課 係長 (成田国際空港(株)派遣)
岩澤 良則	こども保健課 子育て支援係長
平井 沙織	こども教育課 学校給食センター所長
實川 広一	企画空港政策課 都市計画係長
平山 健太郎	企画空港政策課 市街地整備係長 兼エアポートシティ推進室次長
石井 一成	企画空港政策課 空港地域振興係長
佐藤 瑞穂	企画空港政策課 企画調整係長 兼エアポートシティ推進室次長
山口 大樹	総務課 行政係長兼行政改革推進室次長
石井 浩人	こども教育課 相談支援係長
行方 義治	産業振興課 主査(農政係)
伊藤 秀樹	こども教育課 主査(学校教育係)
川野 遼	生涯学習課 社会教育係長
石橋 佑介	財政課 財政係長

任期付職員 5級	
氏名	新職名
荒木 奈美	こども保健課 第二保育所長

退職者 (令和8年3月31日付)	
氏名	現職名
齋藤 初子	こども保健課 第一保育所 主任用務員
小川 勝美	こども保健課 副主幹 (子育て支援係長事務取扱)
小川 慎也	まちづくり課 上水道担当課長
丸岡 美香	生涯学習課 副主査
小川 真希	町民税務課 主事
山場 茜	こども教育課 主事
荒井 佑奈	こども保健課 第三保育所 保育士

【小学校】		
職名など	氏名	退職・転出
教頭	藤田 真由美	九十九里町教育委員会へ
教諭	椎名 紀子	退職
教諭	岩木 桃花	木更津市立八幡台小学校へ
教諭	内山 優子	山武市立成東小学校へ
教諭	渡邊 雅人	山武市立成東小学校へ
教諭	川崎 航平	横芝光町立横芝小学校へ
職名など	氏名	転入
教頭	寺本 慎吾	千葉県総合教育センターから
教諭	北田 知也	横芝光町立横芝中学校から
教諭	中村 丞	横芝光町立日吉小学校から
教諭	高宮 好美	東金市立鶉嶺小学校から
教諭	塩野 真歩	山武市立山武北小学校から
教諭	渡邊 美穂	九十九里町立豊海小学校から
教諭	中村 朱里	新規採用

【中学校】		
職名など	氏名	退職・転出
教頭	八巻 隆介	八街市立交進小学校(校長)へ
教諭・英語	下村 敦志	大網白里市立大網中学校(教頭)
教諭・数学	行木 康夫	東金市立西中学校へ
教諭・体育	内田 貴明	山武市立山武中学校へ
教諭・国語	関 真紀	大網白里市立白里中学校へ
教諭・家庭	古徳 涼子	横芝光町立光中学校へ
職名など	氏名	転入
教頭・技術	桐島 俊	東金市立東金中学校から
教諭・家庭	成田 裕子	山武市立山武望洋中学校から
教諭・体育	小林 大樹	山武市立山武中学校から
教諭・英語	小番 明	九十九里町立九十九里中学校から



令和7年度運用状況  
**情報公開・個人情報保護制度について**

問 総務課 行政係 ☎77・3901

情報公開制度・個人情報保護制度に基づき令和7年度の運用状況を公表します。

■情報公開制度

情報公開制度では、毎年制度の実施状況について公表することになっています。令和7年4月1日から令和8年3月31日までの公文書についての開示請求などの実施状況は次のとおりです。

1. 開示請求件数

(単位:件)

請求		申出※		合計	
人数	件数	人数	件数	人数	件数
0	8	0	0	0	8

※申出…平成14年3月31日以前の情報

2. 不服の申し立ての状況  
 不服申し立てはありませんでした。

3. 実施機関ごとの開示請求に関する処理状況

(単位:件)

実施機関	決定件数	開示	部分開示	非開示	不存在	その他
町長	8	2	5	0	0	0
総務課	3	0	2	0	0	0
こども保健課	1	0	1	0	0	0
まちづくり課	2	2	0	0	0	0
企画空港政策課	1	0	1	0	0	0
産業振興課	1	0	1	0	0	0
町長部局ほか	0	0	0	0	0	0
合計	8	2	6	0	0	0

※「町長部局ほか」には、教育委員会のほか、選挙管理委員会、監査委員、農業委員会、固定資産評価審査委員会及び議会を含みます。

※その他＝存否応答拒否・却下・取下げ



ご家庭に眠る不用品  
**品ご寄付のお願い**

殿塚・姫塚古墳の発掘から70周年を記念して、町の財産である「芝山古墳」は「博物館」により多くの方に足を運んでいただくプロジェクトを開始しました。

本プロジェクトは、家庭にある不要品をご寄付いただきフリーマーケットで販売、その売上金で博物館内に里山の伐採木を再利用した憩いのスペースを作る取り組みです。

詳しくは、「ヒストリーパークしばやま活用推進協議会」の公式SNSをご覧ください。

■受付日時

5月30日(土)・31日(日)  
 午前9時～午後4時

■持込場所

旧西村旅館(芝山町芝山293)

■持込方法

直接お持ちください。  
 ※大型のものは不可

■特典

お名前を芳名板に掲載します

■問合せ

ヒストリーパークしばやま活用推進協議会事務局教育委員会内 ☎77・1861



◎HISTORYPARK\_SHIBAYAMA  
 ▲公式Instagram



▲公式X

# 暮らしを支える補助金・助成金一覧

町では、さまざまな補助金や支援制度を行っています。ご活用ください。

○こども保健課 保健衛生係 ☎77-1891

## 1. 風しん任意予防接種費用助成金

※予防接種を受けた日から6か月以内に申請

対象：町内に住所を有する妊娠を希望する女性およびその配偶者、妊婦の配偶者

接種費用の一部を助成 ・風しんワクチン 3,000円  
・麻しん風しん混合ワクチン 6,000円



詳しい条件や申請方法は、町ホームページまたは担当係までお気軽にお問い合わせください。

◆健康保健	保健衛生係	☎77-1891
◆生活環境	環境下水道係	☎77-3908
◆共聴組合	情報広報係	☎77-3921
◆安全安全	自治振興係	☎77-3903
◆住宅施策	都市計画係	☎77-3909
◆騒音対策	空港地域振興係	☎77-3906

## 2. 带状疱疹任意予防接種費用助成金 ※予防接種を受けた日から6か月以内に申請

対象：町内に住所を有する50歳以上の者

接種費用の一部を助成

- ・水痘ワクチン（生ワクチン） 接種費用の1/2または上限額4,000円のいずれか低い額
- ・带状疱疹ワクチン（不活化ワクチン） 接種費用の1/2または上限額1万円のいずれか低い額を2回まで

## 3. 芝山町がん患者ウィッグ等購入費等助成金 ※購入等の翌日から1年以内に申請

対象：がん治療を受けている者（受けていた者）で、ウィッグ等の購入等をした者

下記商品の購入またはレンタル費用で実費または上限額のいずれか低い額

- ・ウィッグ 上限30,000円
- ・胸部補正具 上限30,000円
- ・エピテーゼ 上限50,000円

## 4. 芝山町若年がん患者在宅療養費助成金 ※サービスを利用した月から2年以内に申請

対象：若年末期がん患者であり、在宅生活の支援や介護が必要な者

対象サービス：介護保険法第8条に準じるサービス

助成上限 54,000円/月（利用料の9割） ※生活保護受給者 上限60,000円/月（利用料の10割）

## 5. 妊婦・乳児一般健康診査及び新生児聴覚スクリーニング検査費用助成

対象：町内に住所を有する妊婦、乳児及び新生児

健診費用の一部助成（母子保健法に基づく助成）

- ・妊婦一般健康診査(妊婦一人につき14回) ・乳児一般健康診査(乳児一人につき2回)
- ・新生児聴覚スクリーニング検査(生後50日以内の児一人につき1回) ※県外医療機関は償還払い

## 6. 妊婦のための支援給付

対象：町内に住所を有する妊婦

妊娠中2回給付金を支給（子ども・子育て支援法に基づく給付）

- ・妊婦支援給付金（1回目） 妊娠1回につき5万円
- ・妊婦支援給付金（2回目） 胎児1人につき5万円



## ○まちづくり課 環境下水道係 ☎77-3908

## 1. 生ごみたい肥化容器等購入設置助成金

対象：生ごみたい肥化容器又は生ごみたい肥化機器を購入し設置した者

購入費の1/2 ・生ごみたい肥化容器 上限5,000円 ・生ごみたい肥化機器 上限20,000円

## 2. 飲料水の水質検査費用助成金

対象：家庭用井戸を設置し、日常生活の飲料用として使用する水の水質を検査する者

経費の1/2 上限4,000円

## 3. 合併処理浄化槽維持管理費補助金

対象：住宅に設置した処理対象10人槽以下の合併処理浄化槽を適正に維持管理をしている者

合併処理浄化槽1基につき、10,000円

## 4. 地下水汚染に係る浄水器設置又は井戸掘り替え費補助金

対象：飲料水用の井戸を使用する個人で亜硝酸態窒素、硝酸態窒素及び亜硝酸態窒素、ヒ素、FOS及びPFOAのいずれかが飲用基準を満たさない者

経費の1/2 上限100,000円

## 5. 浄化槽設置整備事業補助金

対象：農業集落排水事業及び下水道法事業計画区域等以外の地域で、住宅に処理対象10人以下の浄化槽を設置する者

設備の種類・設置状況などにより個別に定める

## 6. 合併処理浄化槽修繕工事補助金

対象：地域団体が使用する合併処理浄化槽を維持管理している自治会など

修繕費用の1/3（事業費ごとに上限あり）

## 7. 環境衛生事業に係る団体等補助金

対象：廃品回収などを行い、廃棄物の資源化（ごみ減量化）に寄与する団体など

回収・引き渡しを行った廃棄物1kgにつき3円

## 8. 住宅用設備等脱炭素化促進事業補助金 ※3/10までに実績報告

対象：補助金の交付を申請する年度内に補助事業を実施し、かつ、要件を満たす者

- ・家庭用燃料電池システム(エネファーム) 停電時自立運転機能あり 上限10万円
- ・定置用リチウムイオン蓄電システム 上限7万円
- ・電気自動車及びプラグインハイブリッド自動車
  - 住宅用太陽光発電設備及びV2H充放電設備を併設する場合 上限15万円
  - 住宅用太陽光発電設備を併設する場合 上限10万円
- ・V2H充放電設備 補助対象経費×1/10 上限25万円

## ○総務課 情報広報係 ☎77-3921

## 1. テレビ共同受信施設維持管理補助金

対象：共聴組合

- ・電気料等：世帯数×1万2,000円を差し引いた額
- ・修繕費：世帯数×5,000円を差し引いた額
- ・災害復旧費：全額補助 ・移設費：全額補助

## 2. テレビ共同受信施設撤去事業補助金

対象：共聴組合

共聴組合の解散に伴う共聴施設の撤去費：全額補助

○総務課 自治振興係 ☎77-3903

1.チャイルドシート助成金

対象：チャイルドシート購入時に住民登録があり、6歳未満の子どもを養育している保護者

チャイルドシート、ベビーシート、ジュニアシートを使用する6歳未満の子ども1人につき、1台限り本体価格10,000円まで（消費税を除く）

2.家庭用防犯カメラ設置事業補助金

対象：住民登録があり条件を満たす個人

- ・家庭用防犯カメラの購入費及び工事費（カメラを設置している旨の表示に係る経費を含む）
- ・補助対象経費（消費税を含む）×1/2（上限20,000円）

○企画空港政策課 都市計画係 ☎77-3909

1.芝山町住宅リフォーム補助金 ※5月15日締め切り

対象：【補助対象者】・【補助対象住宅】・【補助対象工事】など対象条件が多岐にわたるため、詳しくは町ホームページをご確認いただくか、お問い合わせください。

【通常のリフォームの場合】

補助対象経費の合計額（消費税を除く）の10%（千円未満は切り捨て、限度額40万円）

【空き家のリフォームの場合】

補助対象経費の合計額（消費税を除く）の15%（千円未満は切り捨て、限度額60万円）

2.芝山町木造住宅耐震診断補助金 ※11月末日締め切り

【補助対象者】・【補助対象住宅】・【補助対象耐震診断方法】など対象条件が多岐にわたるため、詳しくは町ホームページをご確認いただくか、お問い合わせください。

耐震診断に要する経費（消費税を除く）の3分の2の額（千円未満は切り捨て、限度額8万円）

3.芝山町木造住宅耐震改修補助金 ※11月末日締め切り

【補助対象者】・【補助対象住宅】・【補助対象耐震改修方法】など対象条件が多岐にわたるため、詳しくは町ホームページをご確認いただくか、お問い合わせください。

- ・設計費の3分の1の額（消費税を除く）に相当する額（千円未満は切り捨て、限度額4万円）
  - ・工事監理費の3分の1の額（消費税を除く）に相当する額（千円未満は切り捨て、限度額6万円）
  - ・工事費の3分の1の額（消費税を除く）に相当する額（千円未満は切り捨て、限度額40万円）
- ※耐震改修に必要な設計費、工事監理費、工事費に要する額の一部の合計

4.芝山町危険ブロック塀等対策事業補助金※11月末日締め切り

対象：【補助対象者】・【補助対象となるブロック塀等】・【補助対象となる工事】など対象条件が多岐にわたるため、詳しくは町ホームページをご確認いただくか、担当係へお問い合わせください。

- (1) 危険ブロック塀等撤去 次のいずれかのうち最も少ない額（千円未満は切り捨て）
- ア) 撤去費用×1/2    イ) 撤去延長×10,000円/m    ウ) 100,000円
- (2) 軽量フェンス等設置 次のいずれかのうち最も少ない額（千円未満は切り捨て）
- ア) 設置費用×1/2    イ) 設置延長×10,000円/m    ウ) 150,000円

## ○企画空港政策課 空港地域振興係 ☎77-3906

## 1. 芝山町航空機騒音地域補助金（固定資産税補助金）※申請書は対象者へ発送

対象：補助対象区域に所在する家屋(居宅)及び土地(宅地)の所有者で、当該年度の固定資産税の賦課期日現在、補助対象資産の家屋(居宅)に居住し、芝山町民として住民基本台帳に登録されている方。(法人は対象外)

当該年度の家屋（併用家屋の場合は居住部分）及び土地（宅地）に係る固定資産税額の40%相当額  
（限度額20万円）

（注）算定額が1,000円に満たない場合及び固定資産税を滞納している方については対象外

## 2. 芝山町民家防音家屋空調施設維持管理補助金 ※申請書は対象者へ発送

対象：航空機騒音の障害を防止するため、助成を受けて空気調和機器を設置した家屋に居住する方。

（一種区域 A滑走路側）	1台 110,000円 / 2台 150,000円 / 3台 190,000円
（一種区域 B滑走路・旧谷間）	1台 80,000円 / 2台 110,000円 / 3台 140,000円
（隣接）	1台 37,500円 / 2台 52,500円 / 3台 60,000円 ※R8. 3月時点

3. 民家防音工事（初回）・住宅改築併行防音工事（再助成）・告示日後住宅防音工事  
後継者住宅防音工事・隣接地区住宅防音工事・拡充工事・内窓設置工事

対象：住宅の所在する騒音区域や建築年月日等により、受けられる防音工事の種類や事業主体、提出時に必要な申請書類などが異なります。民家防音工事補助制度の申請を希望する場合はお問い合わせください。

- ・本体工事費と設計監理費は世帯人数に応じた限度額内であれば自己負担なし
- ・空調設置費（空気調和機器工事の5%相当の自己負担あり）
- （注1）補助限度額を超えた分の工事費は自己負担
- （注2）アパート・社宅の場合、本体工事費・設計監理費・空調設置費の50%相当の負担が発生する場合あり

## 4. 空気調和機器更新工事・空調機追加住宅防音工事・移転再建住宅空気調和機器設置工事

対象：・空調更新は防音工事の際に補助を受けて設置または更新後10年以上経過し、かつ機能が低下した空気調和機器

- ・空調設置工事は住宅の所在する騒音区域や建築年月日等により、受けられる事業主体、提出時に必要な申請書類などが異なります。申請を希望する場合はお問い合わせください。

自己負担の空気調和機器工事の5%相当以外の工事費（注）補助単価を超えた分の工事費は自己負担

## 5. サッシ部品交換工事・サッシ本体交換工事

対象：・部品交換はNAA、県、芝山町または共生財団の補助・助成により設置された防音サッシに不具合が生じ、部品の交換もしくは修理を必要とする住宅（設置後2年以上経過している場合のみ）

- ・本体交換は設置後10年以上経過し、防音サッシ部品交換工事では防音機能の改善が不可能な防音サッシ

工事費の5%相当

紙面の都合上、内容の一部を省略しています。

詳しい条件や申請方法などは町ホームページまたは担当係までお気軽にお問い合わせください。

芝山町

# 水道について知ってみよう

Vol.3

## 配水管って？



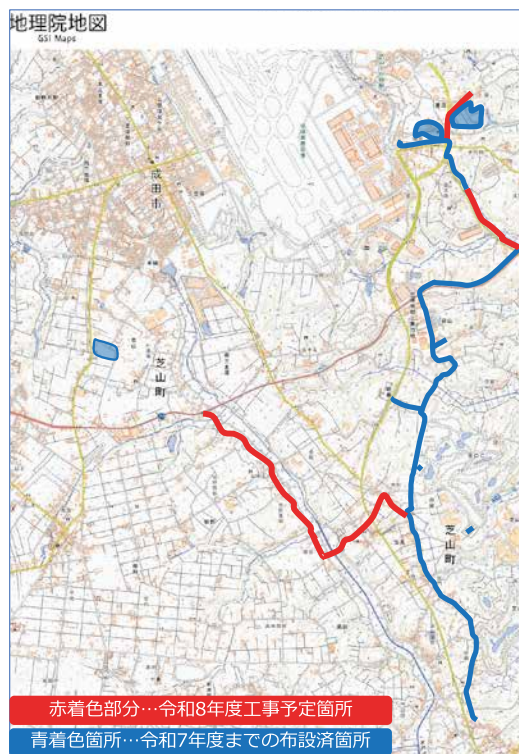
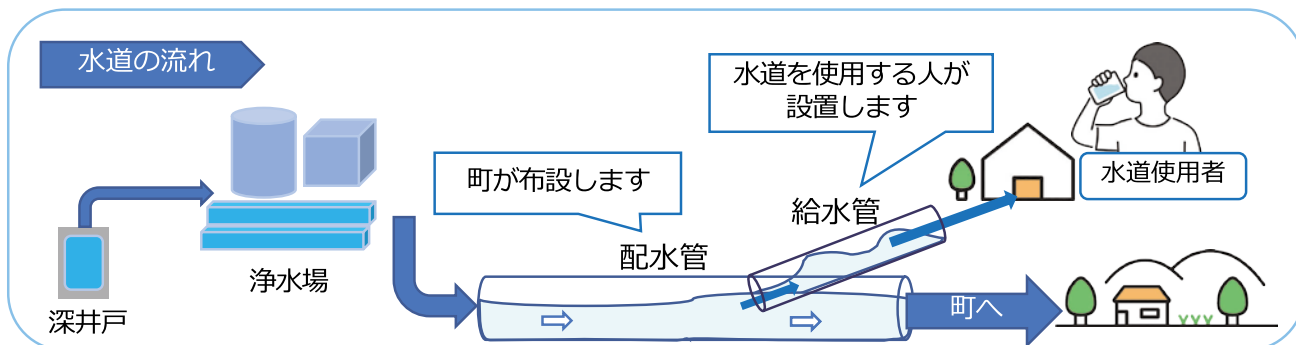
前回の特集ページは  
こちら⇒



現在、町では道路の下に「配水管」という大きな水道管を布設する工事を進めています。この「配水管」は、浄水場からきれいな水を皆さまのすぐそばまで運ぶ、いわば水道のメインストリートです。

町では、一人でも多くの方が水道を利用できるよう、この「配水管」を少しずつ町全体へ広げています。

※皆さまがご家庭で水道を使用するには、配水管から分岐させた「給水管」をそれぞれ設置していただく必要があります。



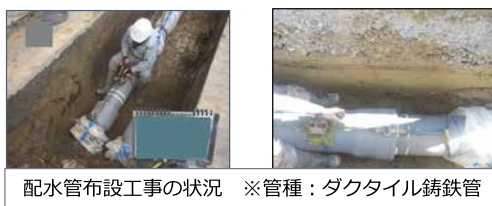
### 令和8年度実施予定の工事

今年度に行う水道工事（配水管布設工事）は、左図赤色の箇所を予定しています。  
※実施予定工事は予告なく変更する場合があります。

### 工事の進捗状況について

配水管の布設が完了した箇所は、左図青色の箇所になります。また、過年度から浄水場の設計を進めており、令和13年度からの一部給水開始に向けて、浄水場の建設を行う予定です。

工事に際しては、通行止めなど、皆さまにご不便・ご迷惑をおかけしますが、なにとぞご理解・ご協力をよろしくお願いいたします。



配水管布設工事の状況 ※管種：ダクタイル鋳鉄管



詳細な事業概要はこちら

<https://www.town.shibayama.lg.jp/0000004742.html>

# 女性たちの地域活動

## 千葉日報で表彰

### ■ドキドキはにわ部の活動

ドキドキはにわ部が千葉日報から表彰されました。今回は受賞の喜びと、これまでの活動や今後の展望についてお話を伺いました。

### ■千葉日報にて表彰

ドキドキはにわ部がこのたび千葉日報社から「千葉日報地域きずな賞」が贈呈されました。社会貢献に取り組み活動が評価されたものです。

受賞について藤永部長は「芝山のPRや今まで続けてきた小さな活動が、このような素晴らしい評価を得られてうれしい。」と語ってくれました。



▲受賞に際し、笑顔で喜びを語る  
ドキドキはにわ部 藤永部長

### ■ハニワと伝える地域の魅力

ドキドキはにわ部は、芝山町ゆかりの「ハニワ」をテーマに旧敷家住宅（県重要文化財）でのカフェ出店や制服、学用品のリリース、情報誌「Shibana ni wa」の発行などを行っている団体です

活動を始めたきっかけは、芝山町について「もうちょっとここがこうだったらいいねという思いがあり、一度集まって雑談をしていたところが始まりです。」と話します。

ハニワという身近で親しみのある題材を通じて、地域の魅力発信と関心を持ってもらうことを目的としています。

### ■なぜハニワなのか

ドキドキはにわ部の活動の大きな特徴は、「ハニワ」をテーマにしていることです。なぜハニワなのでしょう。

藤永部長は、「だってハニワってPOPでかわいいでしょ。」と笑いながら話してくれました。他にもメンバー一人一人に、

推しハニワがいるようで、団体全体でのハニワ愛を感じられました。

### ■活動のやりがいと広がり

これまでの活動の中で苦労はあったものの、「イベントで参加者の方に楽しんでもらえたときや、感謝の声など反応をもらえることが活動の励みになっている。」とのこと。地域とのつながりの中で活動の手応えを感じている様子が見られました。

### ■制服リリースの取り組み

ドキドキはにわ部では、地域貢献活動の一環として、制服のリリースにも取り組んでいます。使われなくなった学生服や体操服などを回収し、必要とする方へつなぐ活動もしています。

メンバーは、「まだ使える物を必要な方に届けられ、活動を通じて地域の方と関わる機会も増える。」と語り、ハニワをテーマにした活動だけでなく、様々な形で地域貢献に取り組んでいます。



▲制服リリース  
公式LINE

### ■今後に向けて

今後については、「今回の受賞を励みに、さらに多くの方に芝山町の魅力を知ってもらえるように取り組んでいきたいです。」と意気込みを語ってくれました。

最後に「これからも楽しみながら自分たちのペースで活動していきますので、ぜひ応援してください。」とメッセージをいただきました。



▲旧敷家住宅で開催されたカフェの様子



## 芝山町国民健康保険加入者 服薬適正化事業を実施しています

問 町民税務課 国保年金係 ☎77-3912

服薬適正化事業とは、複数の医薬品を継続的に服用されている方を対象に、必要以上の服薬を防ぐことで、副作用のリスクを減らし、より安全な医療を目指す取り組みです。

### ■通知の届けについて

複数の医療機関・薬局でお薬を処方されている方、またはお薬の数や飲み合わせなどにより、一度服薬内容を確認いただく必要があると判断された方へお送りしています。

服薬状況の確認や相互作用の

チェックなどを行うため、同封の通知とお薬手帳（複数冊お持ちの場合はすべて）などをお持ちのうえ、かかりつけの医師または薬剤師にご相談ください。

### ■問合せ

国保年金係 ☎77-3912  
保健センター ☎77-1891

## 手話奉仕員養成研修 受講者募集

■実施期間 7月2日～令和9年2月4日の木曜日  
【全27回】(予備日含む) 午後7時～9時(予定)

■場所 東金市ふれあいセンター

■対象 山武郡市内に在住、在勤または在学の方

■定員 先着20名

■費用 受講料無料(ただし、教材などについては自己負担)

①厚生労働省手話奉仕員養成カリキュラム対応手話奉仕員養成テキスト「手話を学ぼう手話で話そう【全面改訂版】」3,300円(税込)

②「手話奉仕員養成のための講義テキスト」990円(税込)

③「手話奉仕員フォローアップ地域テキスト」1,100円(税込)

※上記3冊のテキストは、前期・後期で引き続き使用。

日本聴力障害新聞年間購読料 4,300円(別途振込手数料)

手話動画視聴システム 1年視聴コース 1,760円(税込)

■募集期間 5月18日(月)～6月5日(金)まで

■申込み・問合せ 千葉聴覚障害者センター(社会福祉法人千葉県聴覚障害者協会内)

☎043-308-6373 FAX043-308-6400



## 長期的な街づくりの設計図 都市計画案の縦覧

問 企画空港政策課 都市計画係 ☎77-3909

広域都市計画マスタープラン(都市計画区域の整備、開発及び保全の方針)の都市計画変更・決定に関する案を縦覧します。

### ■案の縦覧

・種類 九十九里広域都市圏都市計画区域の整備、開発及び保全の方針の変更

・縦覧場所 芝山町役場企画空港政策課都市計画係または、千葉県都市計画課

・縦覧期間 5月7日(木)～5月21日(木)

※土日祝日を除く

### ・縦覧時間

午前8時30分～午後5時15分

### ■意見書の提出

意見書を提出できる方

・町内に住所がある方及び利害関係がある方(法人を含む)

### ■意見書の提出方法

本都市計画案についてご意見のある方は、意見と住所、氏名などを記載した意見書を千葉県知事あてで、芝山町役場企画空港政策課都市計画係(〒289-1692 千葉県山武郡芝山町小池992番地)へ郵送または持参してください。



芝山町役場企画空港政策課都市計画係 ☎77-3909  
千葉県都市計画課 ☎043-1223-3375

※意見書様式は企画空港政策課都市計画係にあります。  
・意見書の提出期間 5月7日(木)～21日(木)  
※郵送の場合は21日(木)消印  
■有効意見書の取扱い 提出されたご意見は、その要旨を都市計画審議会に提出し、審議の判断資料の一つとします。

### ■問合せ



**期限に注意**  
**戸籍にフリガナ(振り仮名)が記載されます**

問 町民税務課 戸籍係 ☎ 77・3911

届出ができる期限が近づいてきましたので、再度お知らせします。

令和7年5月26日(施行日)に、戸籍に氏名のフリガナを記載する制度が始まりました。

通知に正しいフリガナが書かれていた場合、届出は不要ですが、フリガナに誤りがある場合は、届出が必要です。

届出がなかった方は、令和8年5月26日以降に、通知に記載されたフリガナがそのまま戸籍に記載されます。

特に、小文字の「ヤ、ユ、ヨ、ツ」が氏や名に含まれる方は、大文字になっている可能性が高いので必ず通知をご確認ください。

**届出方法**

① オンラインでの届出

マイナンバーカードをお持ちの方は、マイナポータルから届出が可能です。

② 窓口での届出

戸籍係もしくは本籍地の市町村で届出が可能です。

**届出ができる方**

① 氏のフリガナ…原則、戸籍の筆頭者が単独で届け出ることになります。

② 名のフリガナ…既に戸籍に記載されている方それぞれが届出人となります。(15歳未満は法定代理人)

**届出期限**

令和8年5月25日(月)まで

**その他**

詳しくは戸籍係にお問い合わせください。また、法務省のHPをご覧ください。



▲法務省ホームページ



公民館×子育て支援センターコラボ企画

**ホンdeリッチ**

問 中央公民館 ☎ 77-0066

絵本の絵や言葉のリズムを楽しみながら、見て!触って!絵本とのおつきあいはじめてみませんか?

『ホンdeリッチ』は、絵本をとおして親子の気持ちを通わせる時間です。

絵本の読み聞かせや手遊びなどを楽しみながら、心ふれあうひとときを過ごしてみませんか。

**開催日**

- 5月26日(火) 午前10時30分~11時
- 6月23日(火) 午後3時30分~4時
- 7月15日(水) 午前10時30分~11時
- 8月27日(木) 午後3時30分~4時

**対象者**

- ・町内在住の未就学児とその保護者の方
- ・町内に保護者の実家がある方
- ・町内の保育所・幼稚園に通っている児童と保護者
- ・町内在住の妊婦の方

**場所**

子育て支援センター はぐ~ん

**参加費** 無料

**公民館講座 参加者募集**

問 中央公民館 ☎ 77-0066

**3色パステルアート教室**

赤・青・黄色の3色だけで描くパステル画です。五感と右脳を刺激しながら、深いリラックス効果が得られます。

**日時** 6月6日(土) 午前10時~正午

**対象者** 町内在住・在勤者

**参加費** 無料

**定員** 10名程度(先着順)

**講師** 竹石 み有き

**申込み先** 中央公民館

**申込期限** 5月23日(土)

**場所** 中央公民館



## 第76回 千葉県消防大会

☎ 総務課 自治振興係  
☎ 77-3903

3月17日、消防職員・団員の士気の高揚と消防防災体制の確立を目的に千葉県消防大会が開催され、2名の芝山町消防団員が永年の消防活動を称えられ表彰を受け、1名に配偶者功労感謝状が贈られました。

(敬承略)

### 千葉県知事永年勤続功労章

堀越 二三男(写真左から2人目)

玉川 和仁(写真右から2人目)

### 配偶者功労感謝状

堀越 由美(写真中央)



## 芝山町消防団 団員募集

火災が起きたとき、現場へ駆けつけるのは消防署の職員だけではありません。消防車への送水や、鎮火後のパトロールなど、実は地域の住民で構成される「消防団」が大きな役割を担っています。

消防署と消防団、双方が手を取り合うことで、私たちの芝山町は守られています。あなたも、この街を支える「地元のヒーロー」として一歩踏み出してみませんか？



## 芝山町園芸高温対策等支援事業補助金

ご利用ください

☎ 産業振興課 農政係 ☎ 77-3917

町では、令和8年度より、夏季の異常な気温の上昇や、微小害虫が媒介するウイルス病による農作物の生産量や品質の低下を軽減するため、必要な対策を行う園芸農家に対し、購入した資材の費用の一部を助成します。

### ■対象者

以下1~4の全てにあてはまる方  
1. 次のいずれかにあてはまる方  
(ア) 町内に住所を有する認定農業者または認定新規就農者  
(イ) 町内に住所を有する販売農家(経営耕地面積30a以上または農産物販売金額50万円以上の農家)

2. 販売または出荷の目的で野菜、果樹または花きの栽培を行う方  
3. 千葉県その他の団体が実施する同種の補助金を受けていない方  
4. 町税の滞納がない方

### ■対象品目

野菜、果樹、花き

### ■補助金額

資材の購入費の1/3

※千円未満切り捨て

・対象者(ア)にあてはまる方は  
上限15万円

・対象者(イ)にあてはまる方は  
上限10万円

### ■申請に必要なもの

・補助金交付申請書

・同意書

・施工箇所の位置図

・資材の内訳書など(購入する資材の数量などが分かる書類)

・見積書

### ■注意事項

・補助金の交付決定後に購入する資材が補助の対象となりません。

・予算がなくなり次第受付を終了します。

・同一の申請者による申請は年に1回までとします。

■申請先  
農政係



### ■補助対象資材

事業区分	対象施設等	資材区分
高温被害対策	1. 園芸用パイプハウス 2. 鉄骨ハウス 3. 低コスト耐候性ハウス	(1) 遮光資材(遮光剤、遮光ネット等) (2) 換気用天窓 (3) 妻面窓 (4) 換気扇 (5) 循環扇 (6) かん水用部材(パイプ、ビニルホース等)
	4. 露地	(1) 遮光資材(遮光剤、遮光ネット等) (2) かん水用部材(パイプ、ビニルホース等)
病虫害被害対策	1. 園芸用パイプハウス 2. 鉄骨ハウス 3. 低コスト耐候性ハウス 4. 露地	(1) 高通気性防虫ネット (2) 捕虫器 (3) 粘着式捕虫資材

※資材の購入費のみを対象とします(工事費などは対象としりません)。

## 公民館図書室

☎ 中央公民館 ☎ 77-0066

### ☆図書室のおはなし会

～絵本でワクワク・ドキドキ～

図書室はゆうえんち！？  
さあ、みんなで絵本の世界へ飛び込もう！

■日時 5月9日(土)

午前10時30分～

■テーマ 「リズムあそび」

■対象者 小学校低学年まで(保護者同伴)

■場所 中央公民館図書室

■参加費 無料

### ☆おすすめ図書の紹介

#### ■時の家

著者：鳥山 まこと

出版社：講談社

ある家に暮らしていた三代の住人たちの存在と記憶、感情がよみがえる。

#### ■うたまるごはんの

##### 平日らくちん親子献立

著者：うたまるごはん

出版社：Gakken

かんたんでおいしい親子ごはんの献立が満を持して登場！

#### ■親子で学ぶ「そのとき」どうする？ おおじしんからの

##### のちをまもるえほん

文：清永 奈穂

出版社：KADOKAWA

大地震を生きのびるために、親子で知っておきたいこと。

### ☆図書のリクエスト

県立図書館などからの取り寄せもできます。

また、インターネットからの図書検索もできますので、ご利用ください。



▲図書検索



## 高齢年金を請求する方 スマートフォンなどで請求手続きができます

問 町民税務課 国保年金係 ☎ 77・3912

年金の未加入期間がないなどの条件を満たしている方は、スマートフォンなどから請求手続きができます。

#### ■電子申請のメリット

- ・窓口へ来所したり郵送でのやりとりをする手間が省ける
- ・手続きの処理状況をスマートフォンから確認できる

#### ■対象者

日本年金機構から届く年金請求書に「電子申請のご案内リーフレット」が同封されている方

#### ■事前準備

- ①マイナポータルの利用登録
- ②公金受取口座の登録
- ③マイナポータルとねんきんネットの連携

#### ■申請に必要なもの

- ・スマートフォン
- ・マイナンバーカード
- ※カード受け取り時に設定した数字4桁と英数字6桁以上のパスワードが必要です。

#### ■問合せ

・高齢年金請求者専用フリーダイヤル

☎ 0120-08-6001

※050から始まる電話番号の場合

☎ 03-6700-1165



## 令和8年度中に76歳になる方 歯科口腔健康診のお知らせ

問 町民税務課 国保年金係 ☎ 77・3912

千葉県後期高齢者広域連合では、76歳になる方を対象に無料で歯科口腔健康診査を実施しています。

#### ■対象者

- ・令和8年度中に76歳になる方(昭和25年4月2日～昭和26年4月1日生まれの方)

#### ■実施期間

6月1日～令和9年1月31日

#### ■受診までの流れ

- ①受診票が届く(5月中旬頃)
  - ②協力医療機関に直接予約する
- ※協力医療機関は、受診票に同封される一覧をご確認ください。

③受診票に必要事項を記入し、受診する

#### ■診査項目

- ・歯(義歯)や歯周病の状態
- ・歯(義歯)、口腔清掃状況
- ・口腔機能診査
- ・口腔衛生指導

#### ■注意事項

- ・受診票を紛失した場合は、国保年金係までご連絡ください。
- ・受診回数は1人1回までです。
- ・歯科口腔健康診後の治療にかかる費用は有料です。

# 令和8年度 農作業別標準賃金

☎ 農業委員会事務局 ☎ 77-3920

令和8年度の農作業別標準賃金が決定しましたので、次のとおりお知らせします。  
農地の状況、地域の実情などにより、依頼者と受託者の双方で十分話し合ってから決めてください。

作業内容	令和8年度公表金額(円)	備 考
畑作業一般	9,900	実労働時間は8時間(1日あたり)
水田耕起	7,500	(10aあたり)トラクター、オペレーター付き賃作業料金
水田代かき	7,900	(10aあたり)トラクター、オペレーター付き賃作業料金
あぜ塗り	44	1mあたり
機械田植	10,100	(10aあたり)オペレーター付き賃作業料金。苗代を含まない。
コンバイン	22,000	(10aあたり)オペレーター付き賃作業料金。 補助者賃金および乾燥場までの初運搬費を含まない。
育苗	990	(1箱あたり)硬化まで。種もみ代を含む。
刈取、脱穀、玄米まで	46,000	(10aあたり)オペレーター付き賃作業料金。 補助者賃金および乾燥場までの初運搬費を含まない。
農業用トラクターによる耕運	6,100	(10aあたり)畑ロータリー耕
乾燥調整	3,600	1俵あたり

※千葉県における最低賃金額は1,140円。

※金額決定の際の参考としてご活用ください。

## 農あるくらし、はじまります ビューガーデン・ミノリスタ芝山みのりフェス

☎ 企画空港政策課 市街地整備係 ☎ 77-3927

芝山町と山万株式会社が官民連携で進めてきた川津場地区の  
宅地造成事業が完了しました。

住宅の販売・入居開始(街びらき)に先立ち、地域住民の皆さまとの交流と「農あるくらし」を体験できるプレイベントを開催します。マルシェや夏野菜の作付けイベント(※事前申込制)など、参加無料でどなたでもお楽しみいただけます。お気軽にお越しください。

■日時 5月16日(土)  
午前11時～午後3時

■場所

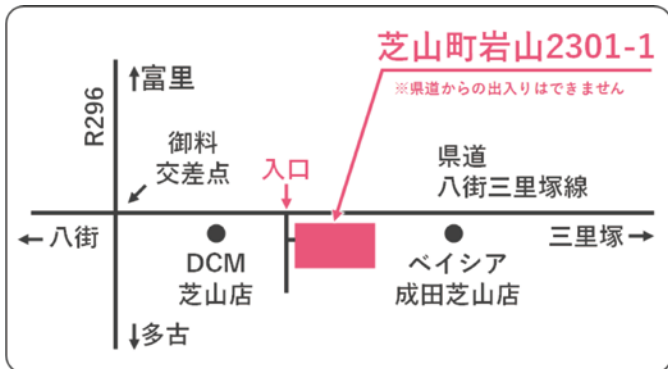
芝山町岩山2301-1付近

■参加費 無料



▲ふわふわトランポリンも登場!

■内容 マルシェ(農産物販売・飲食・ワークショップなど)、ふわふわトランポリン、夏野菜作付けイベント(※事前申込制)、まちづくり説明会



☎ 0120-6831860

山万マイホームセンター 成田店

■問合せ

※夏野菜作付けイベントの事前申し込みについては、左記窓口まで問い合わせください。

■主催 農あるくらし運営準備委員会

■後援 山万(株)、芝山町

☎ 0120-6831860

## 子育て支援センター 講座

### 要予約 アロマ泥んこせっけん製作

5月18日(月) 午前10時30分～11時15分 (先着10組)

講師 小高 公美世 先生 材料費 500円

アロマオイルで好きな香りに♪赤ちゃんにも使える肌  
に優しいせっけんを作ります！泥んこ遊びをしている  
かのように作るのどなたでも作れます！

※予約多数の場合は、キャンセル待ちとなります。

### ホンdeリッチ

5月26日(火) 午前10時30分～11時

絵本の読み聞かせやふれあい遊びを通して、お子さんの  
想像力や感性の育ち、言語能力の発達など、お子さんの  
成長を親子で楽しみませんか。



ホンdeリッチの時間が変わります！  
奇数月は午前10時30分～11時、偶数月は午後3時  
30分～4時に開催します。ぜひご参加ください♪

### お誕生会

5月29日(金) 午前10時30分～11時

お誕生日を迎えるお子さんのお祝いをします。  
誕生カードの配布や支援員による催し物もあり  
ます。お子さんの成長を喜びあい、みんなで楽  
しい時間を過ごしましょう♪

### 要予約 ♪おやこdeぽん♪

6月1日(月)・2日(火)

①午前 9時～10時30分 ②午前10時30分～正午 ③午後 1時～3時30分

お子さんの手形や足形を使って製作をします。

6月のテーマ【雨】

※予約状況によっては、希望時間に予約ができないことがあります。

### 【一時保育のお知らせ】

一時保育のご登録は随時受け付けています。  
詳細については、子育て支援センターにお  
問合せください。

【参加対象】  
子育て支援センターを利用する親子

【開設時間】  
(平日) 午前9時～午後4時 ※正午～午後1時はお休みします。

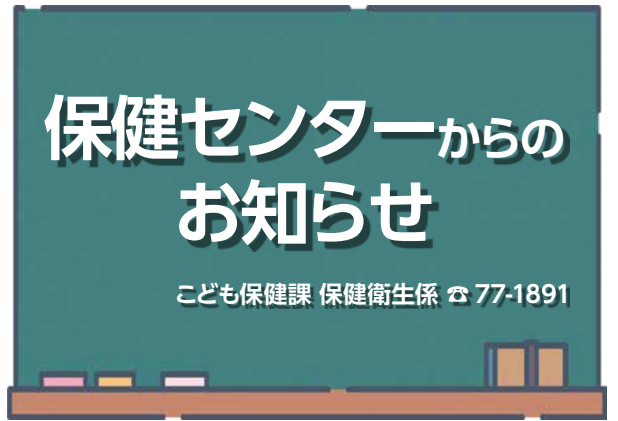
【開設場所】  
子育て支援センター『はぐ～ん』(保健センター隣)

【問合せ】  
子育て支援センター ☎77-3930



### 5月下旬・6月上旬の保健事業 >>> 教室・講座・健診など 問合せ・会場 保健センター ☎77-1891 (★印は要申込)

月	日	事業名	時間	要申込
5月	16日(土)	乳がん検診(超音波) (対象者 30～49歳の女性)	午前9時30分～11時20分 午後1時～3時	★
	19日(火)	乳がん検診(マンモグラフィ) (対象者 50歳以上の女性)	午前9時～11時20分 午後1時～3時	★
	21日(木)	子育てほっとサロン (対象者 令和7年12月～令和8年3月に出産した産婦)	午前10時～11時45分	★
	25日(月)	2歳児歯科健診 (対象者 令和5年8月～令和5年10月生まれの幼児)	午後1時～3時	★
	27日(水)	ことばの相談	①午前10時10分 ②午前11時10分 ③午後1時10分	★
	28日(木)	すくすく歯っぴー講座 (対象 10か月児～12か月児と保護者)	午後1時30分～3時	★
	29日(金)	へるすあつぷ講座 (対象者 40～74歳) 子育て相談 第二保育所巡回	午前10時～11時30分 午前9時～正午	★
6月	1日(月)	子育て相談 第三保育所巡回	午前9時～正午	
	3日(水)	のびのびラッコ教室 (対象者 1歳6か月児健診後～4歳のお誕生日を迎えるまでの幼児と保護者) パンダ学級 (対象者 3歳児健診後～就学前の幼児と保護者)	午前10時20分～11時30分 午後1時20分～2時30分	★ ★
	4日(木)	けんこう講座「減塩でもおいしい!栄養士直伝の工夫」 (対象者 30歳以上)	午前10時～11時30分	★
	5日(金)	けんこう講座「時間栄養学って知ってる?」 (対象者 30歳以上)	午前10時～11時30分	★
	10日(水)	ことばの相談	①午前10時10分 ②午前11時10分 ③午後1時10分	★



**2歳児歯科健康診査**

お子さんの「歯や口の健康」のために芝山町では2歳児歯科健康診査を実施しています。2歳半の頃は乳歯が生えそろい、むし歯になる確率が高まってくる時期です。乳歯のむし歯は進行が早く、悪化するまでに気づきにくい特徴がありますので健康診査を受診しましょう。

■対象者 令和5年8月生～令和5年10月生

※対象のお子さんには個別に通知をします。

■開催日時 5月25日(月)

■時間 案内通知をご覧ください。

■場所 保健センター  
 ■内容 身体計測、歯科診察、育児・栄養・歯科相談、フッ素塗布（希望者）

**令和8年度  
住民健診センター**

令和8年度の住民健診は9月に実施します。予約方法などの詳細は、7月下旬に送付する案内通知や広報7月号、町ホームページにてご確認ください。なお、今年度から一部に予約不要の枠を設けます。

■会場・場所

・福祉センター  
 9月1日(火)～3日(木)

・役場南庁舎

9月4日(金)～7日(月)

※6日(日)は除く

■時間 午前9時～11時30分、午後1時～3時

■実施する健診

- ・特定健診
- ・後期高齢者健診
- ・若年健診（18～39歳）
- ・肺がん検診（40歳以上）
- ・成人歯科健診（18歳以上）
- ・肝炎ウイルス検査

■注意

特定健診は、国民健康保険加入者が対象です。

若年健診は、原則として社会保険の加入者本人は受けられません。

年度内の個別健診・人間ドックとの併用はできません。

社会保険に加入されている方は各医療保険者へ確認してください。

■問合せ

国保年金係 ☎ 77-3913  
 保健衛生係 ☎ 77-1891

**令和8年度の「しばやま健康ポイント」実施します**

ポイントをとめて景品をもらおう！「しばやま健康ポイント」

「しばやま健康ポイント」事業は、健康づくりに取り組む皆さんを応援する事業です。運動や食事などの健康づくり目標の設定や継続した取り組み、がん検診の受診などでポイントを獲得された方には素敵な景品を贈呈します。健康づくりにチャレンジして景品を手に入れてください！

■対象者

18歳以上の芝山町民の方

■ポイントの獲得期間

令和8年2月1日(日)～令和9年1月31日(日)まで

■景品応募期間 令和9年2月1日(月)～3月5日(金)

■しばやま健康ポイントの流れ

- ①ポイントカードを入手  
 ・保健センターで配布（町ホームページからダウンロードしても印刷できます）  
 ・電子版



▲ち～パリュ～カード WEB 申請ページ

- ②1月までにポイントをとめる  
 ・上記のポイント獲得期間に健康づくりに取り組んだ内容を自分でポイントカードに記録  
 ・チャレンジポイント  
 ・健康づくりの目標を立てて、継続して取り組むとポイントを獲得できます。（目標設定1つ10ポイント、1カ月継続で+10ポイント、3カ月継続で+50ポイント）  
 ・イベントポイント  
 検診や健康教室、保健指導、スポーツイベントなどに参加するとポイント獲得。（検診受診1つ50ポイント、教室・イベント参加1つ50ポイント）  
 ※町の事業に限らず、職場や医療機関などで他で受けた検診やイベントもポイントの対象となります。  
 ・ボーナスポイント

体重や歩数の記録、目標の達成でボーナスポイント獲得！令和8年度の達成メニューは歩数です（1カ月分の記録提出で+50ポイント、歩数5000歩以上の日1000日達成で+100ポイント、8000歩以上の日50日達成で+100ポイント）

※記録用シートも保健センターで配布します。町ホームページからも印刷できます。

③2月に景品をもらう

- ・ポイントカードに500ポイント以上獲得できたら、景品応募期間に保健センターに出して景品に応募
- ・応募者全員にプレゼント
- ・ちくバリュウカード（県内の協賛店でサービスが受けられるカード）

※WEB申請の方は電子カード

- ・先着100名様にプレゼント
- ・クオカード1,000円分
- ・Wチャンスで抽選で10名様にプレゼント
- ・クオカード5,000円分

詳細についてはホームページをご覧ください。



▲ホームページ

けんこう講座開催

毎日の食生活からご自分やご家族の健康づくりを今からはじめてみませんか？  
管理栄養士がわかりやすくお教えします。

※参加者にはお土産プレゼント！ぜひご参加ください。

■対象者 30歳以上の町民

■内容 管理栄養士のお話し（普段の食行動で取り組みやすい工夫をお伝えします）

■講師

健康自立支援けんきはうす 管理栄養士 内田直美 先生

■日程

「減塩でもおいしい！栄養士直伝の工夫」

①6月4日(木) ④7月3日(金)

「時間栄養学って知ってる？」

②6月5日(金) ⑤7月29日(水)

「免疫力を高めるおいしい習慣」

③7月2日(木) ⑥7月30日(木)

※同じ内容で2日ずつ開催します。ご都合の良いほうにお申し込みください。

■時間

受付 午前9時30分～10時

講座 午前10時～11時30分

■会場 保健センター1階

■定員 各回16名（先着）

■参加費 無料

■申込み 各開催日の4日前までにWEBか電話（☎77-11891）で申し込みください



▲mila-e 予約サービス

がん検診個人負担金額変更

令和8年度より、受益者負担の観点から、がん検診の個人負担額を見直すことになりました。見直し後の個人負担額は各検診委託料の2割とし、75歳以上の方はこれまで無料で検診を実施していましたが、個人負担額の半額程度を負担していただきます。

検診事業を将来にわたって持続していくため、ご理解いただきますようお願いいたします。

※「集団検診」結核・肺がん検診（胸部レントゲン）の個人負担額はこれまでどおり無料です。



集団検診の個人負担額

検診種類	変更前	変更後(令和8年度から)	
		～74歳の方	75歳以上の方
子宮がん検診	1,000円	1,000円(変更なし)	500円
乳がん検診	900円	900円(変更なし)	400円
胃がん検診	1,200円	1,200円(変更なし)	600円
大腸がん検診	300円	300円(変更なし)	100円
骨粗しょう症検診	400円	400円(変更なし)	200円

個別検診の個人負担額

検診種類	変更前	変更後(令和8年度から)	
		～74歳の方	75歳以上の方
子宮がん検診	1,600円	1,500円	700円
乳がん検診	マンモ 1,400円 超音波 1,500円	1,400円	700円
胃がん検診	2,400円	2,700円	1,300円
大腸がん検診	300円	400円	200円
肺がん検診	500円	400円	200円



# しばやま 文芸

## 短歌 十二月詠草

筆先に心をこめて短歌かく  
白梅かほる窓辺静けく  
高橋 節子

浮かびては消へゆく言葉拾ひつつ  
怒賀 春子

草木に綿の花咲く初雪は  
松川 泰子

南画の極み色はなくとも  
齊藤 則子

いつまでも主婦のつもりでテレビでの  
料理番組ノートに写す

何もかも空虚の心解けぬまま  
春一番の舞う土埃  
岡田 千代子

リハビリの人柄やさし療法士  
押しくるる指も囁やくやうに  
五木田 治巳

早咲きの桜咲き初むこの頃は  
三寒四温の日々なやみをり  
冬木 節子

孫四組我が子三人十人の  
曾孫にぎやか今和の  
日々に  
大木 幸子

## 俳句

バスを待つ人の異国語春の雨  
真砂子

畦塗や村中に水動き出す  
満

野も山もからからかわき涅槃の日  
光 政

明治座の舞台のはねて春の宵  
京 子

人波や千鳥ヶ淵の花筏  
壽 一

葱の畝大根の畝春の雪  
多美子

陽炎やゆるきカーブの遊歩道  
百合子

百頭の豚の寝息や春の星  
正 信

囀や成田空港拡張中  
敏 子

### 城西国際大学市民公開講座

#### 「膝の痛みと手術・理学療法」

**内容** 「手術はちょっと不安…」と感じていませんか？本講座では、人工関節のスペシャリストが最新手術をわかりやすく解説します。自宅でする体操も紹介します。膝・股関節の痛みでお悩みの方お気軽にご参加ください。

#### 講演

- ①最新の人工関節手術とは？(千葉リハビリテーションセンター付岡正医師)
- ②自宅でする！膝体操 (千葉リハビリテーションセンター理学療法士)
- ③測定会 (城西国際大学理学療法学科 教員・学生)

**日時** 6月6日(土) 午後2時～4時

**受付** 午後1時30分～

**場所** 城西国際大学C2棟4階

(求名駅徒歩7分、駐車場利用可)

**持ち物** 動きやすい服装

**定員** 先着50名 (参加費無料)

**申込み** 城西国際大学地域連携推進センター ☎0475-55-7685  
(平日午前9時30分～午後4時30分)  
6月4日(木)までにお電話ください。

#### 自動車税 (種別割)

#### 納期限までに納めましょう

自動車税(種別割)の納期限は6月1日(月)です。自動車税事務所から納税通知書が送付されますので、納期限までに納めましょう。役場出納室窓口、金融機関窓口やコンビニエンスストアなどインターネットを利用したクレジットカード納付やスマートフォンの「モバイルレジアプリ」「PayPay」などで、24時間いつでも納付可能です。詳細は納税通知書に同封のしおりをご確認ください。

#### 問合せ

東金県税事務所 ☎0475-54-0223

自動車税事務所 ☎043-243-2721

### 山武郡市広域行政組合

#### 令和8年度予算概要

山武郡市広域行政組合は、山武郡内6市町がそれぞれ行う仕事を市町の枠を越えて共同処理している団体です。広域的に住民サービスを提供し、地域住民が安全で快適な環境の中、安心して暮らせる地域づくりに努めています。

#### 歳入 (総額 5,596,374 千円)

(単位:千円)

分担金及び負担金 (構成市町からの負担金等)	4,591,362	82.1%
使用料及び手数料 (し尿処理の手数料等)	516,136	9.2%
国・県支出金 (国・県からの補助金)	15,664	0.3%
財産収入 (基金利子・土地貸付収入)	1,787	0.0%
繰入金 (財政調整基金・清掃基金からの繰入金)	101,150	1.8%
繰越金 (前年度からの繰越金)	28,426	0.5%
諸収入 (受託事業収入等)	127,449	2.3%
組合債 (千葉県市町村振興協会等からの借入金)	214,400	3.8%

#### 歳出 (総額 5,596,374 千円)

(単位:千円)

議会費・総務費 (総務・企画・電算)	653,107	11.7%
民生費 (老人ホーム・介護認定審査・障害支援区分認定審査)	373,095	6.7%
保健衛生費 (斎場・救急医療)	310,265	5.5%
清掃費 (し尿処理施設)	746,247	13.3%
消防費 (消防本部・消防署3・分署3・出張所1)	3,151,840	56.3%
教育費 (視聴覚教材センター・教育相談センター)	60,040	1.1%
公債費 (庁舎建設借入金等の返済金)	281,780	5.0%
予備費 (予測できない支出が発生した際に充てるお金)	20,000	0.4%

**問合せ** 山武郡市広域行政組合 企画財政課 財政係 ☎0475-54-0252



## お知らせ

ご相談ください

### 犯罪被害者支援講座

ある日突然、犯罪被害に遭う可能性は誰にでもあります。本講座では、被害者支援に精通した弁護士や相談員、警察官等が実例を交えながら、犯罪被害に遭った方やそのご家族、ご遺族への支援について分かりやすくお伝えします。

**対象** 県内在住・在勤・在学の方

**日時** ①7月12日(日)、②7月19日(日)、③7月26日(日) 午前10時～午後4時  
※各日とも同じ内容

**会場** ①、③千葉市文化センター  
(JR千葉駅から徒歩10分)

②船橋市東部公民館  
(JR津田沼駅から徒歩3分)

**定員** 各日40人(先着順)

**申し込み** ホームページまたは、受講希望日、住所、氏名(ふりがな)、年齢、電話番号を書いてファクス、電話

**料金** 無料

**受付期限** 6月26日(金)まで

**問い合わせ先** (公社)千葉犯罪被害者支援センター ☎043-225-5451  
FAX043-225-5453

千葉犯罪被害者▶  
支援センターHP



5月31日は世界禁煙デー

### 5月31日～6月6日「禁煙週間」

たばこは、がんや心疾患など多くの病

気のリスクを高めるだけでなく、周囲の人への受動喫煙による健康被害も深刻です。健康を守るためには、喫煙者本人だけでなく、社会全体で禁煙への理解と協力を広げていくことが大切です。

世界禁煙デーは、たばこの健康影響を見つめ直し、禁煙に取り組むきっかけとなる日です。

「いつかやめたい」と思っている方も、この機会に一步踏み出してみませんか。禁煙はどの年齢から始めても効果があり、体調の改善や生活の質の向上につながります。

あなた自身の健康のために、そして大切な人を守るために、禁煙について考える時間をつくってみましょう。

ご参加ください

### 令和8年度県民の日山武地域行事

「みんな集まれ！さんぶ・星とひかりのサイエンスラボ」

星のソムリエ@SAMさんの「たなばたと山武の星空」のお話を聞き、ホテルはなぜ光るのか？城西国際大学の先生とみんなで大実験！きらきら楽しいサイエンスラボにぜひご参加ください！

**日時** 6月20日(土) 午後1時30分～4時

**会場** 横芝光町文化会館

**定員** 200人(応募者多数の場合は抽選)

**参加費** 無料

**応募方法**

【WEB】ちば電子申請サービスから申請

【郵送】はがきに参加人数・代表者氏名・住所・電話番号・配慮事項を記載して山

武地域振興事務所へご郵送ください。

※詳しくは、二次元コードから県ホームページをご覧ください。

締め切り

【WEB】5月31日(日)

【郵送】5月29日(金)必着

**問合せ** 〒283-0006 千葉県山武地域振興事務所企画課 東金市東新宿1-11

☎0475-54-0222

県ホームページ▶



養護老人ホーム坂田苑

### 入所者募集!

自宅で暮らすのがもう大変、でも特別養護老人ホームに入るほどの介護度はないし、有料の老人ホームはちょっと高くて入れない、坂田苑は入れる？との問い合わせが数多くあります。

坂田苑では、入所を希望される方と直接契約を結び入所していただけます。ぜひ、ご相談ください。

**問合せ** 山武郡市広域行政組合 養護老人ホーム坂田苑 ☎0479-82-0320  
※詳細は二次元コードからダウンロードしていただくか、お気軽にお問い合わせください。

山武郡市広域行政▶  
組合ホームページ



広告



## 成田空港温泉 空の湯

芝山町在住、勤務の方は、入館料・飲食料が10% OFFでご利用いただけるお得な会員カードが無料発行できます。フロントで住所の分かるものをご提示ください。



詳細情報は HP から

# くらしの広場

## 5月のごみを出す日

- ▶ **可燃ごみ (毎週火・金曜)**
- ▶ **資源／不燃／有害ごみ (月曜日)**  
 5月4日、18日 ※回収が終わるまで数日かかることがあります。
- ▶ **粗大ごみの自宅回収 (毎月2回、金曜日)**  
 5月8日、22日 ※前日までに電話で予約をし、該当の粗大ごみにステッカーを貼ってください。
- ▶ **持込み (平日・毎月第2日曜日)**  
 5月10日 直接持込みの事前予約方法は以下の表のとおりです。  
 ※予約がない場合は搬入できません。
- ▶ **事前予約方法**

搬入日	事前予約日
平日の月曜日	前週の金曜日に電話予約
平日の火～金曜日	前日に電話予約
連休・休日明け	休日の前日に電話予約
第2日曜日	平日に電話予約

※事前予約日が非営業日⇒直前の営業日に電話予約

- ▶ **可燃ごみ収集袋に使用できます**  
 レジ袋などのプラスチックごみの削減を目的に、可燃ごみ収集袋として使用できるレジ袋を協力店舗にて販売しています。販売価格は1枚30円(可燃ごみ袋小と同等サイズ22L)です。  
**問合せ** 山武郡市環境衛生組合  
 ☎86-3516

## 地域・交通安全情報 (5月)

### ▶ 防犯の4原則～光・音・時間・地域の目～

犯罪者が嫌う防犯要素は光・音・時間・地域の目です。これを防犯の4原則と言います。

【光】犯罪者は自分の姿を見られることを嫌うため、建物周囲を明るく保つことで侵入を思いとどまらせる効果があります。夜間や死角の多い場所に光を当てることで、不審な行動が周囲から見えやすくなり、リスクを高めることで犯行を断念させます。(センサーライト設置するなどの方法が有効です。)

【音】不意に大きな音が鳴ると、犯罪者は驚き、動揺し犯行を中断する可能性が高まります。また、異常を周囲に知らせる効果もあり第三者の介入を招くリスクを感じさせることで、犯行を断念させる心理的なプレッシャーを与えます。(窓用アラームや防犯砂利をまくなどの方法が有効です。)

【時間】侵入や犯行に時間がかかるようにすることで、「長く現場にとどまれば発見される」という危機感を犯人に抱かせます。関係機関の調査によれば、5分以上かかると約7割の犯罪者が犯行を諦めるという結果もあり、時間的ハードルは非常に有効な防犯手

段です。(窓に補助錠などを取り付けツーロックにする方法などが有効です。)

【地域の目】犯罪者は「見られている」と感じる状況を非常に嫌います。実際に人がいなくても、防犯カメラや「誰かに見られているかもしれない」という環境があることで、発見・通報のリスクを意識し、犯行をためらう傾向があります。

そのため、建物の周囲の視認性を高めることが非常に重要です。たとえば、生い茂った庭木や雑草は、侵入者にとって格好の隠れ場所となります。きれいに剪定して周囲からの視認性を高めましょう。また、地域住民が連帯感を持ち、地域全体で街を守ることが大切です。

### ▶ 5月の移動交番

#### ■道の駅風和里しばやま (火曜日)

12日、19日  
 午後2時～3時30分

#### ■やすらぎの里 (木曜日)

7日、14日、28日  
 午後2時～3時30分

※事件・事故の発生や気象条件等により、変更する場合があります。

## 5月の無料相談 >>> お気軽にご相談ください

相談内容	日時	場所	問合せ
ふくし駆け込みテレホン	月～金曜日 午前9時～午後5時	(電話での相談になります)	社会福祉協議会 ☎78-0526
弁護士無料法律相談 ※要予約	5月26日(火) 午後1時30分～3時30分	福祉センター	社会福祉協議会 ☎78-0526
人権・行政相談	5月12日(火) 午後1時30分～3時30分	福祉センター	役場総務課 ☎77-3901
相続・登記・法律の相談 ※要予約(7日まで)	5月9日(土) 午後1時～5時	旭市海上公民館 (千葉司法書士会八日市場支部の相談です)	司法書士 飯嶋事務所 ☎0479-25-0567
税理士による無料相談 ※要予約(平日午前9時～正午)	5月20日(水) 午前10時～午後3時	東金商工会館 (税務支援センターの税理士による相談です)	千葉県税理士会東金支部(東金商工会館内) ☎0475-50-6322
ちば北総地域若者サポート ステーション無料相談会 ※要予約	5月15日(金) 午後1時～5時	福祉センター (若者の就労支援の相談会です)	千葉北総地域若者サポートステーション ☎0476-24-7880
暮らしのお悩み相談会 ※要予約	5月1日(金)、6月5日(金) ①午後1時30分～、②午後2時20分～、③午後3時～	役場 南庁舎1階 ミーティングルーム	中核地域生活支援相談支援センターさんネット さんぶ生活相談センターリンクサポート ☎0475-77-7531・7532

ま ちのうごき

人口と世帯数 

	3月1日現在	前月比
人口 男	3,388人	- 4人
女	3,193人	- 15人
合計	6,581人	- 19人
世帯	3,106世帯	- 7世帯

お誕生おめでとう

赤ちゃん名	保護者	地区
はる	小松 陽一	千代田
伊織	吉野 大和	高田西

ご冥福をお祈りいたします

氏名	地区
戸井 優子	新井田
内田 誠	新井田
岩瀬 ゆき	山田
小川 モト	宝馬
小川 清	境宮崎
古川 信男	新井田
平山 英	加茂

※3月1日から3月末日受理分。この欄への掲載を望まない方は、届出のときに、係に申し出てください。

月間航空機騒音測定結果 (速報)  
令和8年3月分

騒音測定地点	区域	Lden	Lden
第二工業団地管理事務所	Aラン	76	65.5
A滑走路先端	Aラン	76	71.7
芝山集会所	Aラン	70	61.0
谷平野岩澤宅	Aラン	70	59.6
小池共同利用施設	Aラン	70	62.2
竜ヶ塚集会所	Aラン	70	60.1
芝山町役場	Aラン	66	58.5
芝山小学校	Aラン	62	55.9
平行滑走路先端	Bラン	73	73.9
菱田宿公会堂	Bラン	62	62.2
千田 (多古町)	Bラン	62	59.6
辺田龍泉院	旧谷間		54.7
住母家集会所	旧谷間		56.0
旧東小学校	旧谷間		55.8
上吹入集会所	旧谷間		57.1
高谷共同利用施設	旧谷間		57.3
高田西部公民館	区域外		51.1
牧野西部公民館	区域外		51.5

竜ヶ塚集会所は令和7年5月から測定局を一時撤去しているため測定結果はございません。



しばっくん  
プロフィール

- 名前 しばっくん
- 年齢 ずっと7歳
- 誕生日 11月第2日曜日  
(芝山はにわ祭りの開催日)
- 芝住んでいるところ  
世界のとなりまち「芝山町」だッコ!  
観光スポットもたくさんあるッコ!  
是非遊びに来るッコ!



▲幻の風和里古墳

しばっくん (7歳)

※上記の文は例です。詳細については情報公聴係 ☎ 77-3921 までお問い合わせください。



航空科学博物館情報 >>> ☎ 78-0557

イベント案内

- ①やさしい航空のはなし  
「空のおまわりさんのおはなし」(千葉県警察)  
日時 5月3日(日・祝) 10:00~14:00 定員 90名  
場所 航空科学博物館「体験館ホール」
- ②やさしい航空のはなし  
「客室乗務員のおはなし」(ANA)  
日時 5月4日(月・祝) 13:00~14:00  
定員 100名  
場所 航空科学博物館「体験館ホール」
- ③スプリング・ジャパン 客室乗務員訓練体験  
日時 5月5日(火・祝)  
午前の部 10:30~12:00 定員 30名  
午後の部 13:00~14:30 定員 30名  
場所 航空科学博物館「体験館ホール」

- ④集まれ!NARITA 空港車輛  
日時 5月31日(日) 10:00~15:00  
料金 入館料のみ  
場所 航空科学博物館



<博物館休館日情報>

※5月27日(水)は館内メンテナンスのため16:00閉館となります。(入館締め切り 15:30)  
5月7・11・18・25日は休館日となります。

休日当番医 >>> 休日当番医テレホンガイド ☎ 0475-50-2531  
診療時間 午前9時~午後5時まで

月	日	南方地区(東金・大網白里・九十九里)	北方地区(山武・横芝光・芝山)
5月	3日(日)	西田医院(東金) ☎0475-53-1393	大平医院(山武) ☎0479-86-6012
	4日(月)	鈴木クリニック(大網白里) ☎0475-71-2033	宇井医院(山武) ☎0475-86-2522
	5日(火)	岡崎医院(東金) ☎0475-52-3313	伊藤医院(山武) ☎0475-82-2508
	6日(水)	うじはらクリニック(大網白里) ☎0475-73-3320	松尾クリニック(山武) ☎0479-86-6482
	10日(日)	とうがね中央糖尿病腎臓クリニック(東金) ☎0475-54-2421	岩崎医院(山武) ☎0479-86-2217
	17日(日)	ふるがき糖尿病循環器クリニック(大網白里) ☎0475-70-0801	成東しおさいクリニック(山武) ☎0475-71-3700
	24日(日)	秋葉医院(東金) ☎0475-52-2039	よしみ医院(山武) ☎0475-82-8676
	31日(日)	不動堂クリニック(九十九里) ☎0475-76-7737	鈴木医院(横芝光) ☎0479-82-0126

※ 専門以外の時は診療できない場合があります。  
※ 昼休み時間については、各医療機関にお問い合わせください。  
※ 当番医は、都合により変更になる場合があります。「休日当番医テレホンサービス」でご確認ください。  
※ 電話番号をご確認の上、お問い合わせください。

減塩レシピでおいしく生活習慣病を予防しましょう!

# ツナと塩昆布の炊き込みご飯



ツナのうま味と塩昆布の塩味で調味料を足さなくてもおいしくできるっこ!



## ● 材料 (4人分)

- ・米 2合
- ・にんじん 50g
- ・塩昆布 20g
- ・ツナ缶 (油漬) 1缶

## ● 作り方

- ① 米をといで、普通に水加減する。
- ② にんじんはせん切りにする。ツナ缶は軽く汁気をきる。
- ③ ①に材料をすべて入れ、軽く混ぜて炊く。
- ④ 炊き上がったら全体をまぜ、器に盛る。

レシピについては  
保健センター ☎77-1891 まで  
お問い合わせください。

生活習慣病は、毎日の食生活が大きく関係しています。

塩分を控えめにすることや、野菜をしっかりとること、栄養バランスのよい食事を心がけることが予防につながります。

身近な材料を使って家庭でも手軽に作ることができるメニューですので、ぜひ日々の食事に取り入れてみてください。

### あとがき

◆ 高校生の夏、友人たちと、実家近くの親戚の家でお泊り会をしました。夜は心霊番組を観て過ごし、話をしているうちにカタカタという音。家鳴りかと思っていました。今度のはゴトゴトと物音が聞こえます。誰かのいたずらかと聞いていたものの、音は続き、「この音、誰か鳴らしているの？」と顔を見合わせた瞬間、壁をコンコンと叩く音が。一斉に玄関へ駆け出し、父を呼んで家の中を確認しましたが、誰もいませんでした。◆ 以前、テレビで「怖いのは幽霊より人間」と話すニューヨーカーを思い出し、あれが人だったら：と今でも少し背筋が寒くなりました。◆ 今月号では、町の補助金制度をご紹介します。防犯対策もその一つ。もしあの時、防犯カメラがあつたなら、この謎も解けていたかもしれない。ぜひ制度の活用をご検討ください。

◆ 今月号も最後までお読みいただき、ありがとうございました。◆ 寒さの残る日々から一転、季節は駆け足で春を過ぎ、夏の足音が聞こえ始めました。衣替えにはまだ早い時期かもしれませんが、夏支度を少しずつ進めるのも季節の楽しみですね。◆ 本誌がお手元に届く頃には、地域の田んぼの水が張り、植えられたばかりの苗が瑞々しく輝いていたり、さしやうの時期です。◆ 季節の変わり目、ごさぐさ健やかに過ごされることを願っております。(K)