

No.622

未来へつなぐ、広報しばやま

Shibayama



June.2026



(Photo) 「ハンドメイドフェスタ2026」
出会って見つける、とっておきー

CONTENTS

- 2……芝山イベントレポート
スポーツニュース
- 3……町長コラム
- 4……財政状況の公表

- 6……町からのお知らせ
- 16……暮らしの広場
- 20……地域おこし協力隊レポート



▲町ホームページ

「広報しばやま」は、新聞折込みにて配布しています。

しばやまイベントレポート

◎「しばやまイベントレポート」は身近な町の情報を伝えるコーナーです。皆さんからの情報をお待ちしています。

総務課 情報公聴係 ☎0479 (77) 3921

元気に育ってね 芝山小学校田植え体験学習

5月7日、芝山小学校5年生の児童たちが田植え体験学習を行いました。

当日は、町内の農家の皆さんに植え方や田んぼでの動き方などを教わりながら、慣れない作業に苦戦しながらも、一つ一つ丁寧に植えていました。約1時間かけてようやく1枚の田んぼを植え終えた児童たちは、全身を泥だらけにして田植えの大変さや楽しさを学ぶことができました。



▲泥だらけになるぐらい頑張って植えていました

金久中学校が芝山町に来ました！ 文化交流会開催

5月12日、芝山中学校にて奄美市立金久中学校との交流会が開かれました。当日は、白榭粉屋おどり保存会の皆さんを講師にお迎えしました。生徒たちは、地域に伝わる踊りの歴史や意味を学びながら、金久中学校の生徒たちと交流していました。6月に芝山中の生徒たちが奄美市、金久中学校を訪問します。生徒たちにとって、素敵な交流になることを願っています。



▲再会を誓い合っの記念写真

Shibayama Sports News

第64回芝山町グラウンドゴルフ大会

5月13日、芝山町スポーツ広場にて芝山町グラウンドゴルフ大会が、開催されました。

参加者の皆さんはグラウンドゴルフを楽しみつつ交流を深めていました。入賞者は、以下のとおりです。

入賞者 第1位 谷内 光江 さん
第2位 大木 みつ さん
第3位 生駒 正昭 さん



▲上位入賞した3名

明正館大金星

4月18日、さんぶの森中央体育館にて「山武郡市春季大会 剣道中学生男子の部」が開催されました。郡内から8チームが参加した団体戦において、芝山町の明正館が接戦を制し、見事優勝を果たしました。

今大会、明正館は本来5人で編成する団体戦に、一人欠員した4人で出場しました。1敗があらかじめ決まっているという数的不利な状況でしたが、選手たちは一人も負けられないプレッシャーを跳ね除け、高い集中力で勝ち上がりました。



▲逆行を跳ね返した侍たち

未来を見据えた選択と芝山町のこれから

世界情勢と私たちの暮らし

新年度が始まり、早くも2か月が経ちました。役場をはじめ、各関係機関の人事異動や各種団体の総会なども一段落し、今年度も順調なスタートを切っております。町内では田植えも終わり、芝山らしい緑豊かな田園風景が広がる季節となりました。こうした風景に触れるたび、この町の魅力を感じます。

私自身も2期目就任から半年が経過いたしました。この間、世界ではアメリカとイスラエルによるイラン攻撃や、それに伴うホルムズ海峡封鎖の懸念など、国際情勢が大きく揺れ動いております。

日本は原油輸入の大半をホルムズ海峡に依存しており、エネルギー価格の上昇は物価高や企業活動への影響など、私たちの日常生活にも直結します。このコラムが皆さまのお手元に届く頃には、世界情勢が少しでも落ち着いていることを願っております。

学校給食センター整備について

私の公約の一つでもありました「新しい学校給食センター」の整備についてお話しいたします。

結論から申し上げますと、今年度中の着工を目指して準備を進めてまいりましたが、一旦立ち止まり、慎重に判断していくことといたしました。その理由として、近年の物価高騰による建設コストの大幅な上昇に加え、成田空港の新滑走路供用開始時期の遅れに伴い、将来的に見込んでいた固定資産税などの税収増加の時期にも不透明感が生じていることがあります。

また、議会からも「給食センター建設そのものに反対ではないが、児童・生徒数の減少や財政状況を踏まえ慎重に検討すべき」との意見や、「近隣自治体への委託も検討してはどうか」とのご意見をいただいております。

給食センターは老朽化が進んでおり、このまま使い続けることは難しい状況です。現在は、子どもたちへ安全・安心な給食



町長 麻生孝之

を安定的に提供するため、4月から近隣市町との連携や給食業務委託の可能性について検討を進めております。

子どもたちの未来のために芝山町の学校給食は、栄養士や調理スタッフの皆さんの努力と工夫により、「とても美味しい」と高い評価をいただいております。学校給食は単なる食事ではなく、食育を通じて子どもたちの成長を支える大切な教育の一环です。だからこそ、今回の判断は私自身にとっても大変苦しい決断でした。今でも、芝山の子どもたちには、自前の施設で特色ある美味しい給食を食べてもらいたいという思いに変わりはありません。

今後、空港機能強化による財政基盤の安定が見えてきた段階で、改めて学校給食センター整備について検討してまいります。

芝山町のこれから

私が町長に就任してから5年目を迎えました。この数年で、

日本経済は長く続いたデフレからインフレへと大きく転換し、円安や物価高、人件費の上昇など、自治体運営を取り巻く環境も大きく変化しております。

現在は、支出の伸びに対し、収入の増加が追いついていない状況にあります。しかし、今は、事業の優先順位を見極めながら必要な選択を進める時期であると考えております。時にはアクセルを緩めながら状況を見極め、進むべき時には全力で前へ進んでいく。芝山町は、まさに今、大きな変革の時期を迎えています。

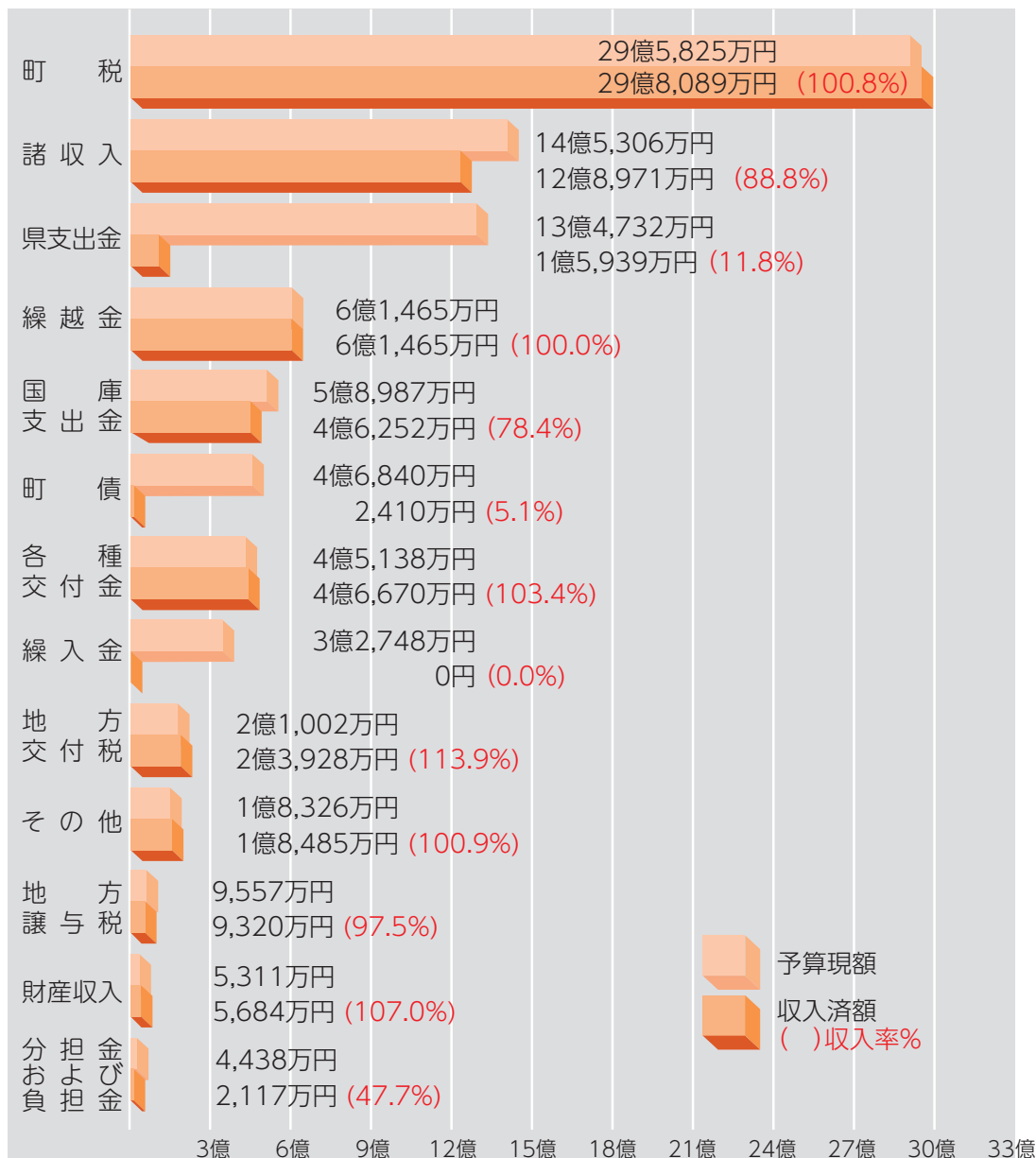
今後の町の発展につながる様々な動きもあります。皆さまに正式にお伝えできる段階になりましたら、随時ご報告してまいります。



暑い日が続くことが予想されます。水分補給など熱中症対策を心がけ、健康に十分お気をつけください。

歳入 予算現額 87億9,675万円
 収入済額 65億9,327万円
 収入率 75.0%

一般会計執行状況



※その他:使用料、手数料、寄附金

特別会計執行状況

区分	予算額	収入済額	収入率	支出済額	執行率
国民健康保険	9億6,083万円	8億9,593万円	93.2%	8億7,810万円	91.4%
介護保険	9億4,246万円	8億458万円	85.4%	7億4,710万円	79.3%
後期高齢者医療	1億4,765万円	1億2,664万円	85.8%	1億3,894万円	94.1%

農業集落排水事業会計				
		予算額	執行済額	執行率
収益的	収入	8,018万円	7,807万円	97.4%
	支出	7,937万円	7,676万円	96.7%
資本的	収入	824万円	799万円	97.0%
	支出	1,043万円	891万円	85.4%

共同浄化槽事業会計				
		予算額	執行済額	執行率
収益的	収入	1,843万円	1,793万円	97.3%
	支出	1,843万円	1,680万円	91.2%
資本的	収入	225万円	225万円	100.0%
	支出	225万円	225万円	100.0%

公共下水道事業会計				
		予算額	執行済額	執行率
収益的	収入	1億9,487万円	1億8,634万円	95.6%
	支出	1億9,742万円	1億8,780万円	95.1%
資本的	収入	1億6,877万円	1億178万円	60.3%
	支出	1億9,047万円	1億2,548万円	65.9%

簡易水道事業会計				
		予算額	執行済額	執行率
収益的	収入	7,893万円	1,675万円	21.2%
	支出	3,734万円	2,776万円	74.3%
資本的	収入	7億6,765万円	6億7,992万円	88.6%
	支出	7億6,765万円	7億4,555万円	97.1%

財政状況の公表

令和7年度下半期

問 財政課 財政係 ☎ 77・3902

皆さんが納めた税金などが、どのような形で、どのような目的に使用されているか、町の運営状況を理解していただくとともに、町政の公正妥当性を保持していくため、年3回財政状況を公表しています。今回は、令和7年度下半期、3月31日現在の予算執行状況をお知らせします。

町の財産・起債

土地と建物

土地 56万7,606㎡
建物 4万5,583㎡

基金

総額 28億1,359万円

◎収入、支出の多寡により取り崩すもの

- 財政調整基金

5億7,798万円

◎目的に応じて取り崩すもの

- 減債基金

1億3,454万円

- 地域振興基金

1億508万円

- 福祉基金

9,782万円

- 学校教育施設等整備基金

3億3,557万円

- 公共施設等総合管理基金

2億3,407万円

- 騒音地域整備基金

3億8,921万円

- ふるさと芝山応援基金

1億2,194万円

- 土地開発基金

9,011万円

- その他基金

7億2,727万円

有価証券及び出資金

総額 18億9,076万円

- 芝山鉄道(株)

1億円

- (公財)成田空港周辺地域共生財団

5億9,784万円

- (公財)航空科学博物館

10億9,400万円

※公財：公益財団法人

町の借りているお金(町債)

総額 37億9,146万円

- 土木費

4億5,759万円(12.1%)

- 教育費 中学校トイレ改修など

2億3,336万円(6.2%)

- 民生費

2億2,903万円(6.0%)

- 下水道事業債

4億451万円(10.7%)

- 簡易水道事業債

10億7,030万円(28.2%)

- その他 臨時財政対策債・非常

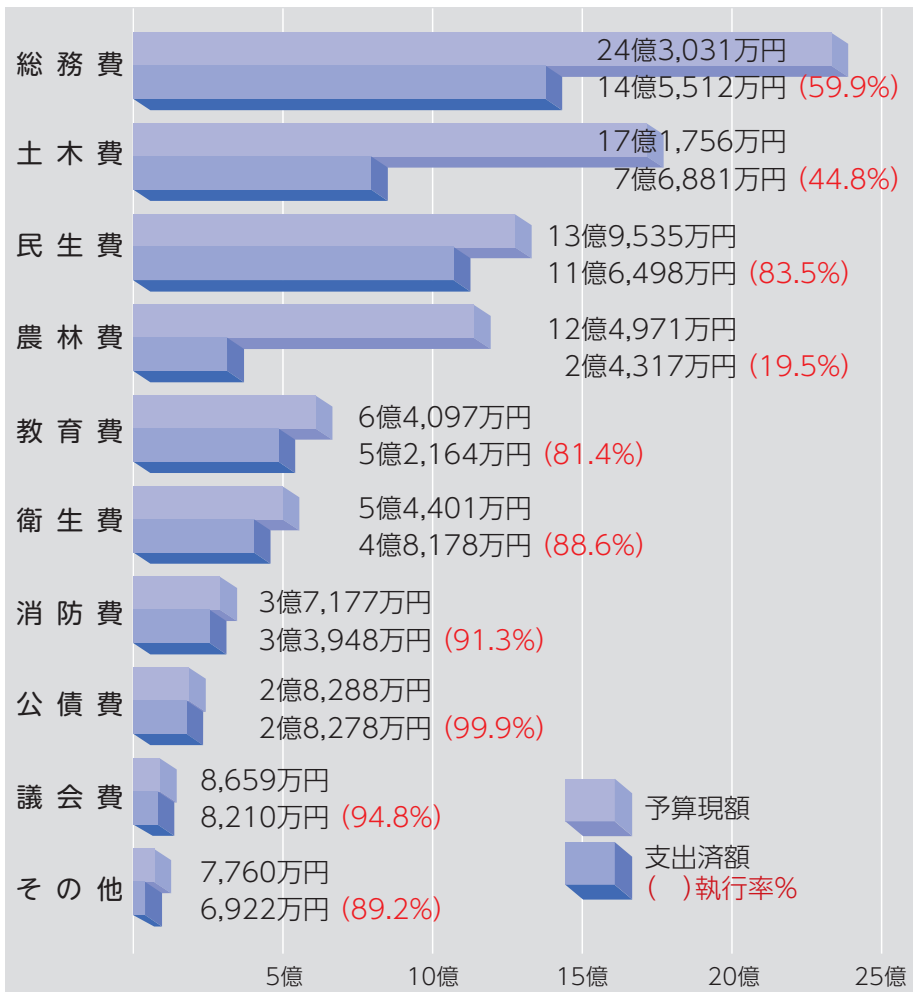
用発電設備設置など

13億9,667万円(36.8%)

歳出

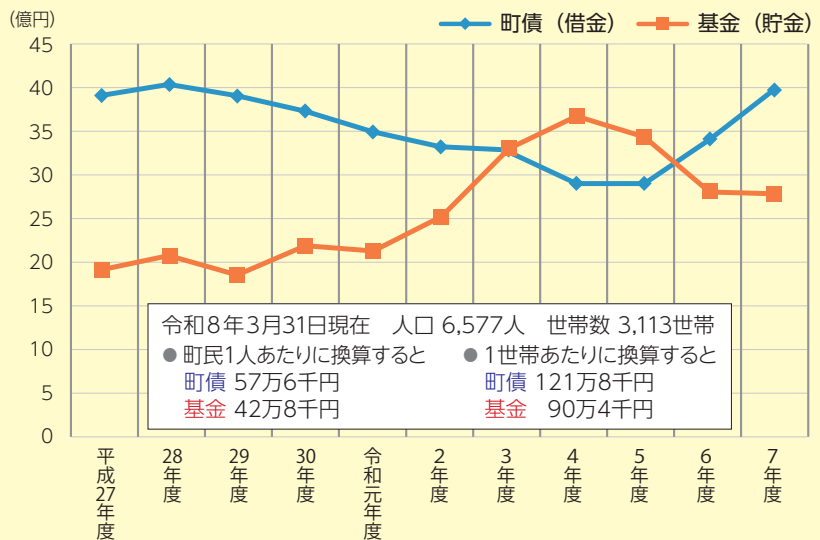
予算現額 87億9,675万円
支出済額 54億910万円
執行率 61.5%

一般会計執行状況



※その他:商工費、災害復旧費、諸支出金、予備費

町債および基金年度末現在高の推移



年度	27年度 現在高	28年度 現在高	29年度 現在高	30年度 現在高	令和元年度 現在高	2年度 現在高	3年度 現在高	4年度 現在高	5年度 現在高	6年度 現在高	7年度 現在高
町債(借金)	39億 1,162万円	40億 3,804万円	39億 282万円	37億 3,417万円	34億 9,275万円	33億 2,243万円	32億 8,886万円	29億 642万円	29億 602万円	33億 7,655万円	37億 9,146万円
基金(貯金)	19億 1,709万円	20億 7,578万円	18億 5,913万円	21億 9,032万円	21億 2,716万円	25億 2,580万円	33億 438万円	36億 7,335万円	34億 3,020万円	28億 2,172万円	28億 1,359万円



児童手当

現況届の提出について

☎ 子育て保健課 子育て支援係 ☎ 77・1897

児童手当の現況届は一部の方を除き、原則不要となります。提出が必要な方は期限内に書類を提出してください。

■現況届の提出が必要な方

- ・配偶者からの暴力などにより、住民票が芝山町にない方
- ・支給要件児童の戸籍や住民票がない方
- ・離婚協議中で配偶者と別居されている方
- ・法人である未成年後見人、施設などの受給者の方
- ・学生以外の多子加算(※)のカウント対象となっている大学生年代の子(※)を養育している方
- ・その他、役場から提出の案内があった方

※多子加算とは、大学生年代までの養育している児童のうち、3番目以降を言います。

※大学生年代の子とは、22歳に達する日以後最初の3月31日までにある子。

■手続き方法

対象の方に、5月下旬頃に「提出書類」一式を送付しましたので、6月1日(月)～30日(火)までの間

に書類を提出してください。

■注意事項

- ・現況届の提出がない場合、6月分以降の手当が受けられなくなります。(申請の翌月分からの適用となり、原則として遡つての受給はできません)
- ・令和7年分の所得税確定申告、市町村民税申告がお済みでない方については、所得の審査をすることができませんので、申告をお願いします。
- ・出生や転入などにより芝山町で新たに受給開始となる場合や、支給額が増額となる場合は受給者からの申請が必要です。

■申請窓口

子育て支援係(保健センター内) ※郵送での提出も受け付けします。



■6月期分の支給について
対象月…6月期分(4・5月分)
支給日…6月11日(木)

※令和7年4月支払い分より支給日が11日(休日の場合は前営業日)に変更となっています。 ※支払通知書の送付は廃止となりました。

■児童手当制度について

	(令和6年10月分以降)
支給対象	18歳到達後の最初の年度末まで
所得制限	なし
手当月額	<ul style="list-style-type: none"> ・3歳未満 第1子・第2子：15,000円、第3子以降：30,000円 ・3歳～高校生年代 第1子・第2子：10,000円、第3子以降：30,000円
支払期月	6回(偶数月)

やぐら設営・撤去
協力者募集!

☎ 芝山町観光協会事務局
(産業振興係内) ☎ 77・3919

7月18日(土)に開催予定の芝山夏祭り2026で、会場に設置するやぐらの設営を行います。

町内のお祭りで行われていた伝統ある本物のやぐらです。芝山町内で開催されるお祭りを一緒に作りませんか。皆様のご協力をお待ちしています。

■日時

(設置) 7月13日(月)

午前9時～午後5時

(撤去) 7月19日(日)

午前8時～お昼頃

■集会場所

(設営) 小池共同利用施設

(撤去) 航空科学博物館

■昼食 お弁当・飲み物有

■申込み 7月9日(木)までに左記二次元コードからお申し込みください。



▲申込みフォーム



芝山鉄道利用者駐車場についてのご案内 芝山鉄道利用者駐車場移転のお知らせ

関企画空港政策課 空港地域振興係 ☎77・3906

6月1日(月)から、芝山鉄道利用者駐車場の場所が変更となります。

運用についても一部変更となりますので、お知らせします。

ご理解とご協力よろしくお願いします。

■運用の変更内容について

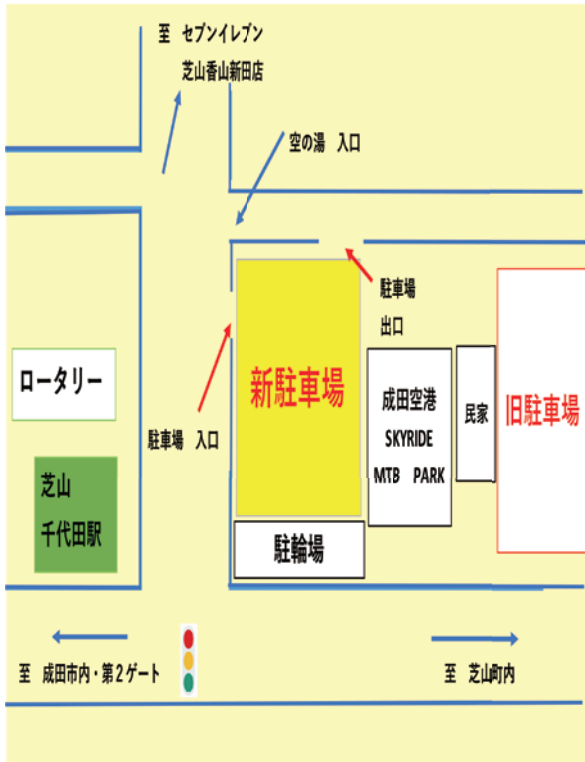
・お支払い方法はキャッシュレス決済のみとなります。現金でのお支払いは対応していません。

・入庫の際、駐車券は発行されません。

・出庫の際は、駐車場内の精算機で事前に精算してください。
※精算の際に車両ナンバーの入力が必要です。

・芝山千代田駅改札脇の「認証機」が「二次元コード発行機」に変更となります。

・お帰りの際に「二次元コード発行機」より用紙を発券し、精算機にかざしてご利用ください。



このまちの魅力を大募集！

アンケートにご協力ください

関企画空港政策課 空港地域振興係 ☎77・3906

現在、空港と空港都市圏をテーマにしたガイドブックの制作が進められています。(2027年2月出版予定)

■募集内容

制作に係る、おすすめスポットや地元ならではのエピソード、おすすめグルメ、表紙アイデアなど、アンケートにて募集しています。ご協力お願いします。

■詳細

・アンケート形式：用紙、WEB
※用紙アンケートについては役場正面入口に設置しています。
※WEBアンケートについては左記二次元コードを読み取ってください。



▲ WEB アンケート
二次元コード

■募集期限

7月31日(金)まで
ご不明点などありましたら、左記問合せ先にご連絡ください。

■問合せ先

地球の歩き方
contact_all@arukikata.co.jp

■地球の歩き方とは

株式会社地球の歩き方は、1979年に創刊した旅行ガイドブック『地球の歩き方』を中心にウェブ・出版・観光推進事業を行っています。

初の空港と空港都市圏をテーマにしたガイドブックとなります。

『地球の歩き方 成田空港とエアポートシティ』2027年2月発行決定！

「あなたの推し」
「おすすめグルメ」
「地元あるあるネタ」 etc.
大募集！

ご応募いただいた方のなかから抽選で50名様にプレゼント

「地球の歩き方」オリジナルクオカード 500円分
成田空港オリジナルグッズ (セット)

あなたの声が『地球の歩き方』に聞かされるかも？

危険な空き家にしないために

☎ 企画空港政策課 都市計画係 ☎ 77-3909

空き家の適切な管理が行われていないことにより、防災、衛生、景観悪化など地域住民の生活環境に悪影響を及ぼすおそれがあります。

そのような状態にならないようにするため、所有者などによる空き家の適切な管理が求められます。

【定期的な管理】

- 通気や換気
- 水抜き穴の清掃
- 家内の清掃
- 庭の草木の手入れ
- 定期的な郵便物の管理
- など

【点検も欠かさずに行いましょう】



チェック箇所	点検
建築物全体	傾いていないか？
屋根ふき材など	剥落や破損などがないか？
敷地	ゴミが散乱していないか？
塀や擁壁	ひび割れなどはないか？
立木	敷地外へ飛び出していないか？
動物（害虫）	棲みついでいないか？

空き家管理を行うことで近隣トラブルの回避や空き家の倒壊などによる損害賠償責任を負うリスクを回避できるなど「安心」を得ることができます。

公民館図書室

☎ 中央公民館 ☎ 77-0066

☆図書室のおはなし会

図書室はゆうえんち！？
みんなで絵本の世界へ飛び込もう！

- 日時 6月13日(土)
午前10時30分～
- テーマ 「雨とどうぶつ」
- 対象者 小学校低学年まで(保護者同伴)
- 場所 中央公民館図書室

☆新着図書の紹介

■ビバリウム Adoと私
著者：小松 成美
出版社：KADOKAWA
だって未来は誰にもわからない。

■リュウジ式
生きるための弁当

著者：リュウジ
出版社：ライツ社
料理レシピ本の顔をした、生きるための「ライフハック集」

■もぐれっしゃ
作：もとやすけいじ
出版社：佼成出版社
地上に出たもぐれっしゃを待っていたものは…？

☆図書のリクエスト

県立図書館などからのお取り寄せもできます。
また、インターネットからの図書検索もできますので、ご利用ください。



▲図書検索

公民館講座 参加者募集!

☎ 中央公民館 ☎ 77-0066

申込期限までに、中央公民館へお申し込みください。
※定員になり次第、締め切ります。

レーザークラフト教室

好きなデザインのステンシルや刻印などを使って、オリジナルのペンケースを作ってみましょう。

- 日時 6月27日(土)、
7月4日(土) (全2回)
午後1時30分～4時
- 対象者 町内在住・在勤者
- 材料費 1,500円
- 定員 10名
- 講師 一木 雅弘
- 申込期限 6月19日(金)



小学生夏休み書道教室

夏休みのお習字のお手伝いをします。みなさんの参加をお待ちしています。

- 日時 7月25日(土)、8月1日(土)、
8月22日(土)
午前10時～11時30分
- 対象者 小学生(町内在住・在学者) ※保護者も参加可能
- 参加費 無料
- 定員 15名程度
- 講師 小川 明美
- 申込期限 7月11日(土)



介護予防普及啓発講演会

熱中症予防「暑さに負けない体作りをしよう！」

日頃からバランスの良い食事を心がけましょう。

暑さで活動量が減ったり、食欲不振や栄養バランスが悪くなることによりフレイルのリスクが高まります。

熱中症を予防するには日頃の食事や運動、適切な水分補給やしっかりとした睡眠が大切です。今回はバランスのよい食事や夏の水分補給などの話をします。この機会に話を聞いてみませんか。

- 日時 7月16日(木)
午前10時～11時30分
(受付：午前9時30分～)
- 会場 芝山町役場南庁舎
2階第一会議室

☎ 地域包括支援センター ☎ 77-39925

- 内容 夏バテを予防する食事メニューや食事方法
- 講師 健康自立支援げんきはうす 管理栄養士 内田直美先生
- 参加費 無料
- 持ち物 飲み物、タオル
- 申込み 7月10日(金)までに地域包括支援センターへ申し込みください。
- 左記二次元コードからも申し込みできます。



▲申込み二次元コード



学生納付特例制度 納付が猶予されます

問 町民税務課 国保年金係 ☎77・3912
千葉年金事務所 ☎043・242・6320

国民年金は20歳以上であれば、学生も加入し、国民年金保険料を納付しなければなりません。国民年金保険料の納付が猶予される「学生納付特例制度」があります。保険料が納められないときは、未納のまま放置せず、学生納付特例を申請しましょう。

■対象となる学生

学校教育法に規定する大学（大学院）、短期大学、高等学校、高等専門学校、専修学校、各種学校（修業年限が1年以上である課程）に在学する20歳以上の学生などで、本人の前年所得が128万円＋（扶養親族などの数×38万円）以下の方

■申請方法

国保年金係へ申請書を提出してください。
※申請書については同窓口にもあります。

■申請に必要なもの

- ・基礎年金番号または個人番号がわかるもの
- ・在学証明書または学生証（両面）の写し

■昨年度に引き続き学生の方

学生納付特例制度により、令和7年度に保険料納付を猶予されて

和7年度に保険料納付を猶予されている方で、令和8年度も引き続き在学予定の方へは、4月1日以降に日本年金機構よりはがき形式の学生納付特例申請書が送付されていますので、はがき形式のものをお使いいただけます。

■追納制度

学生納付特例の承認を受けた期間は、10年以内であれば保険料をさかのぼって納めることができます。将来受け取る年金額を増額するためにも、追納することをおすすめします。

学生納付特例の承認を受けた期間の翌年度から起算して、3年度目以降に保険料を追納する場合には、承認を受けた当時の保険料額に経過期間に応じた加算額が上乗せされます。



国民健康保険・後期高齢者医療制度加入者 交通事故などによるケガや病気で治療をするときは、速やかに届出を

問 町民税務課 国保年金係 ☎77・3913

示談する前に必ずご相談ください。

芝山町国民健康保険及び後期高齢者医療保険制度加入者で交通事故や暴力行為などの第三者の行為によるケガで健康保険を使用して治療を受ける場合、必ず国保年金係へ届け出をしてください。

※届け出を行う前に、加害者から治療費を受け取ったり示談を済ませたりすると、健康保険が使用できなくなります。示談を結ぶ前に必ずご相談ください。

【国民健康保険・後期高齢者医療保険が使用できない場合】

- ・飲酒運転や無免許運転などの法令違反での事故
- ・労災対象の事故
- ・犯罪行為
- ・ケンカによるケガ

成田空港の更なる機能強化について 住民説明会を開催します

問 企画空港政策課 空港地域振興係 ☎77・3906

成田空港の更なる機能強化におけるB滑走路の先行供用などについて、運用方法などに関する住民説明会を開催します。事前申込不要となりますので、次の日程をご確認いただき直接会場へお越しください。

■住民説明会

- 日程①（全地区対象）
- ・開催日 6月13日（土）
- ・時間 午前10時～

○日程②（全地区対象）

- ・会場 芝山町役場南庁舎1階
- ・開催日 6月13日（土）
- ・時間 午後1時30分～

○日程③（全地区対象）

- ・会場 芝山町役場南庁舎1階
- ・開催日 6月15日（月）
- ・時間 午後6時30分～
- ・会場 福祉センター

※全日程同じ内容となります。



地域の安全を共に守りませんか 家庭用防犯カメラ設置事業補助金について

問 総務課 自治振興係 ☎77-3903

町内における犯罪の発生を抑制し、安全で安心なまちづくりに寄与することを目的として、芝山町では町内の住宅（共同住宅及び借家を除く）に家庭用防犯カメラを設置した方に対し、予算の範囲内で家庭用防犯カメラ設置費用を補助します。

■対象者

①本町に居住し、かつ、本町の住民基本台帳に記録されている者

②家庭用防犯カメラを設置する住宅の所有者または所有者の同意を得ている者

③町税を滞納していない世帯の者（右記①～③をすべて満たす個人）

■補助金額

補助対象経費（消費税を含む）

に2分の1を乗じて得た額…上限20,000円（1,000円未満切り捨て）

※補助金の交付は、1世帯につき1回限り

■補助対象経費

①家庭用防犯カメラ（録画機能付きのドアホンおよび置き型の防犯カメラを除く。）および家庭用防犯カメラで撮影した映像を確認するモニター、

園庭開放について

問 第一保育所 ☎ 77-1036
第二保育所 ☎ 78-0160
第三保育所 ☎ 77-1441

6月から保育所の園庭開放を実施します。

■対象者 未就学児

■開園日 毎月第2・4水曜日

※行事などによりご利用できないことがあります。ご了承ください。

■利用時間 午前10～11時

■利用場所 各保育所

■利用方法 ご利用の際は各保育所にお問い合わせください。

■園庭開放のお約束

- ・検温のご協力をお願いします。
- ・水分補給以外の飲食はできません。
- ・感染症の流行などで中止になることがあります。

第4回芝山町ボッチャ交流大会の参加者を募集します

問 生涯学習課 社会教育係 ☎77-1861

年齢・性別・障がいの有無などを問わず、誰もが楽しめるパラスポーツ「ボッチャ」に挑戦してみませんか。ピタッとよせたり、スカットはじいたり、どこに投げる？考えれば考えるほど楽しいパラスポーツです。興味のある方はぜひご参加ください。

※町ホームページにも掲載しています。

■日時 7月4日(土) 午前8時15分受付開始

■場所 福祉センターやすらぎの里 屋内ゲートボール場「すばく芝山」

■募集チーム数 16チーム

3人～4人で1チームを編成してください。（在住・在勤者・在学者（町内スポーツクラブなど所属者含む））

※小学3年生以下でのチーム編成の場合は、大会当日は保護者同伴で参加してください。

■申込み 6月19日(金)までに生涯学習課窓口での直接申込またはFAX、メールにてお申込ください。

FAX 77-1950

メール syakyo@town.shibayama.lg.jp

当該撮影した映像を記録する

録画装置、その他家庭用防犯カメラと一体的に機能する機器（スマートフォン・タブレット

端末、パソコンなどを除く）の購入費

②家庭用防犯カメラを設置するために要する工事費

③家庭用防犯カメラを設置している旨の表示を掲示することに係る経費

※家庭用防犯カメラおよびモニター、録画装置、その他の家庭用防犯カメラと一体的に機能する機器を賃借により設置した場合は、補助対象経費としない。

■提出書類

①補助金交付申請書兼請求書（町指定様式）

②領収書又は支出を証する書類（次の内容が記載されているもの）

ア 領収日（令和7年4月以降のもの）

イ 領収金額（防犯カメラの設置に係る総額・内訳がわかるもの）

ウ 購入店

エ 宛名

（家庭用防犯カメラを設置する住宅の所有者または所有者の同意を得ている者）

※原本をお持ちください。

③振込口座が確認できる書類（通帳またはキャッシュカードの写し）

④防犯カメラなどの設置場所の位置図及び設置前・後の写真など

※家庭用防犯カメラを設置している旨の表示を行うこと。

保健センターからの お知らせ

こども保健課 保健衛生係 ☎77-1891

なんでも相談室を
開催します！

生活の中で、気になる事や心配な事、困っている事はありませんか？

お子さんの身長・体重計測を希望の方、発育・発達についての相談がある方、離乳食・食事の相談を希望される方はもちろん、日々のなんだかモヤッとする事や溜め込んでいるストレスも誰かに話す事で気持ちが軽くなる事もあります。

保健師や栄養士が個別にお話しを伺います。お気軽にお申し込みください。

令和8年度の日程

6月17日(水)、10月14日(水)、
2月17日(水)

■時間 午前9時～正午

■相談時間 1組20分程度

※10時～10時45分のみ相談時間45分

■申込み方法

ご予約は、左記問い合わせ先へ電話・来所いただくか、二次元コードからオンライン予約でも予約可能です。開催日程の2か月前から予約可能です。

■問合せ

こども保健課(保健センター)

☎77-1891

子育て支援センター(はぐくん)

☎77-3930



▲mila-e
予約サービス

歯と口の健康週間

「歯と口の健康週間」はお口の健康を見直すチャンスです！

「6(む)4(し)」にちなんで「むし歯予防デー」としていた6月4日からの1週間を「歯と口の健康週間」としています。

正しい歯みがきを毎日することとは、歯とお口の健康だけではなく、全身の健康を保つことにもつ

ながります。30歳以上の成人の約80%は、歯周病にかかっているといわれています。

歯周病になると、歯ぐきや歯を支える骨などが溶けてしまい、歯を抜かなければならなくなってしまう。歯周病を予防するためにも、毎日のブラッシングや専門的な歯のクリーニングなどのメンテナンスを、定期的に受けることが大切です。

歯周病のセルフチェック

【全体】

- ①口臭を指摘された・自分で気になる
- ②朝起きたら口の中がネバネバする
- ③歯みがき後に、毛先に血がついたり、すすいだ水に血が混じることがある

【歯肉の症状】

- ④歯肉が赤く腫れてきた
- ⑤歯肉が下がりに、歯が長くなつた気がする
- ⑥歯肉を押すと血や膿が出る

【歯の症状】

- ⑦歯と歯の間に物が詰まりやすい
- ⑧歯が浮いたような気がする
- ⑨歯並びが変わった気がする
- ⑩歯が揺れている気がする

【判定】

チェックが1～3個の場合

歯周病の可能性があるため、軽度うちに治療を受けましょう。チェックが4～5個以上の場合中等度以上に歯周病が進行している可能性があります。早期に歯周病の治療を受けましょう。チェックが無い場合

6月は『食育月間』です

1. みんなで楽しく食べよう
家族や仲間と、会話を楽しみながら食べる食事で、心も体も元気にしましょう。
2. 朝ご飯を食べよう
朝食を食べて生活リズムを整え、健康的な生活習慣につなげましょう。
3. バランスよく食べよう
主食・主菜・副菜を組み合わせた食事で、バランスの良い食生活につなげましょう。
また、減塩や野菜・果物摂取にも努めましょう。
4. 太りすぎないやせすぎない
適正体重の維持や減塩に努めて、生活習慣病を予防しましょう。
5. よくかんで食べよう
口腔機能が十分に発達し維持

されることが重要ですので、よくかんでおいしく安全に食べましょう。

6.手を洗おう

食品の安全性などについての

基礎的な知識をもち、自ら判断し、行動する力を養いましょう。

7.災害にそなえよう

いつ起こるかも知れない災害を意識し、非常時のための食料品を備蓄しておきましょう。

8.食べ残しをなくそう

持続可能な社会を達成するため、環境に配慮した農林水産物・食品を購入したり、食品ロスの削減を進めたりしましょう。

9.産地を応援しよう

地域でとれた農林水産物や被災地食品などを消費することで、食を支える農林水産業や地域経済の活性化、環境負荷の低減につなげましょう。

10.食・農の体験をしよう

農林漁業を体験して、食や農林水産業への理解を深めましょう。

11.和食文化を伝えよう

地域の郷土料理や伝統料理などの食文化を大切にして、次の世代への継承を図りましょう。

12.食育を推進しよう

生涯にわたって心も身体も健康で、質の高い生活を送るため

に「食」について考え、食育の取組を推進しましょう。

献血にご協力を

お願いいたします！

保健センターに千葉県赤十字血液センターの移動献血車が来庁し、献血を行います。献血にご協力ください。

■開催日 6月18日(木)

■時間

午前9時45分～11時45分
午後1時～2時

■場所 保健センター

■ネット予約 「ラブラッド」にご登録いただき、会員サイトの予約画面から予約登録を行ってください。



★ラブラッドのアプリができました。詳しくはラブラッドで検索。

■電話予約

予約受付フリーダイヤル
☎01200-8921760

(平日の午前9時～午後5時)にご連絡ください。

■その他 ご予約されてご来場いただいた方を優先してご案内します。



「HELLO! HANIWA」プロジェクト始動

「殿塚古墳・姫塚古墳埴輪発掘70周年」を記念し、現代アーティスト「シムラユウスケ」氏によるポップアートで「埴輪」の新たな魅力を展開します。

問 産業振興課 ☎77-3918

■HELLO! HANIWAとは

芝山の歴史的文化・観光資源である「埴輪」を活用し、ポップで現代的なアートに再編集することで、幅広い世代にアプローチする町の新たな魅力を創出し、愛郷心の情勢と地域の活性化を目指します。

■シムラユウスケとは

成田空港圏を拠点に、地域資源や文化を活かした現代アートプロジェクトを手がけるアーティスト。航空科学博物館では、芝山小学校の児童とともにエレベーターアートを制作するなど、芝山町とも関わりを深めています。

■町中で展開

キービジュアルのデザイン制作を開始。フラッグやノベルティグッズなど、町内各所で「HELLO! HANIWA」の世界観を感じられる取り組みを進めていきます。今後は、ファンミーティングの開催や、芝山仁王尊をはじめとした町内団体との連携企画なども予定しています。

町民の皆さんが改めて芝山の埴輪に親しみや誇りを感じられるような取り組みを進めていきますので、ぜひ今後の「HELLO! HANIWA」の展開にご期待ください。



▲協定書締結の様子



▲使用画像イメージ

子育て支援センター 講座

要予約 どうする?Doスル? ～救命救急～

6月11日(木) 受付 午前10時15分～10時30分
開催 午前10時30分～11時30分 (先着10組)

乳幼児期は危険がいっぱいです。いざという時、お子さんの命を救う万が一の備えはできていますか?救命法や身近で起こりうるヒヤットすることにどう対応すればいいかを学んでみませんか。

※予約多数の場合は、キャンセル待ちとなります。

お誕生会

6月30日(火) 午前10時30分～11時

お誕生日を迎えるお子さんのお祝いをします。誕生カードの配布や支援員による催し物もあります。お子さんの成長を喜びあい、みんなで楽しい時間を過ごしましょう♪

【一時保育のお知らせ】

一時保育のご登録は随時受け付けています。詳細については、子育て支援センターにお問い合わせください。

【参加対象】
子育て支援センターを利用する親子
【開設時間】
(平日) 午前9時～午後4時 ※正午～午後1時はお休みします。
【開設場所】
子育て支援センター『はぐ～ん』(保健センター隣)
【問合せ】
子育て支援センター ☎77-3930



天候や気温に応じて、水遊びを実施いたします。ご利用の際は、帽子、タオル、着替え、水分補給できるものをご用意をお願いします。(不定期開催)

ホンdeリッチ

6月23日(火) 午後3時30分～4時

絵本の読み聞かせやふれあい遊びを通して、お子さんの想像力や感性の育ち、言語能力の発達など、お子さんの成長を親子で楽しみませんか。

要予約 ♪おやこ de ぽん♪

7月6日(月)・7日(火)

①午前9時～10時30分 ②午前10時30分～正午 ③午後1時～3時30分

お子さんの手形や足形を使って製作をします。
7月のテーマ【海】

※予約状況によっては、希望時間に予約ができないことがあります。



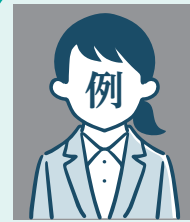
6月下旬・7月上旬の保健事業 >>> 教室・講座・健診など 問合せ・会場 保健センター ☎77-1891 (★印は要申込)

月	日	事業名	時間	要申込
6月	17日(水)	なんでも相談	午前9時～正午	★
	18日(木)	献血(会場 役場南庁舎)	午前9時45分～11時45分 午後1時～2時	
	19日(金)	へるすあっぷ講座(対象者 40～74歳)	午前10時～11時30分	★
	25日(木)	子育て相談	①午後1時10分 ②午後2時10分 ③午後3時10分	★
7月	1日(水)	子育て相談 第二保育所巡回	午前9時～正午	
	2日(木)	けんこう講座「免疫を高めるおいしい習慣」(対象者 30歳以上)	午前10時～11時30分	★
	3日(金)	けんこう講座「減塩でもおいしい!栄養士直伝の工夫」(対象者 30歳以上)	午前10時～11時30分	★
	8日(水)	のびのびラッコ教室 (対象者 1歳6か月児健診後～4歳のお誕生月を迎えるまでの幼児と保護者)	午前10時20分～11時30分	★
		パンダ学級(対象者 3歳児健診後～就学前の幼児と保護者)	午後1時20分～2時30分	★
14日(火)	すこやか赤ちゃん相談	午前9時45分～11時45分	★	



令和8年度 新規採用職員紹介

4月に新たに採用された6名の職員を紹介します。



- ① 配属
- ② 氏名
- ③ 趣味、好きなもの

④ 仕事への抱負



- ① まちづくり課
上水道係
- ② 小宮 裕吉
- ③ 釣り、
映画鑑賞

④ 町民の皆様の声に耳を傾け、上水道をはじめとしたインフラの在り方に丁寧に向き合いながら、暮らしがより安心で心地よくなるよう取り組んでいきたいと思っています。「次世代が誇れる芝山」を目指し、地域の発展に誠実に貢献していきます。



- ① 町民税務課
課税係
- ② 武田 康希
- ③ 富士山への登山、今後も色々な山に挑戦してみたいです。

④ 自身の業務を一つ一つ確実に身につけ、町民の皆さまに信頼していただける職員を目指して頑張っていきたいです。税に関する手続きや相談対応を通して、安心して相談いただけるような丁寧な対応を心がけ、周囲の方々と協力しながら責任感を持って業務に取り組みます。



- ① 生涯学習課
文化振興係
- ② 越野 翔太郎
- ③ 妖怪が好きです。境港妖怪検定の上級試験に挑戦したいです。

④ 文化センターの運営・管理を頑張っていきたいと考えています。町民のみなさんと直接お会いできる機会は多くないかもしれませんが、少しでも皆さんのお力になれるような職員になることができよう尽力いたします。よろしくお願いいたします。



- ① 福祉課
高齢者支援係
- ② 塩井 桃子
- ③ 映画を見ること、
バス観戦

④ 福祉に関わる仕事を通して、住民の皆様のお役に立てるよう努めて参ります。住民の方に信頼される職員を目指し、一人ひとりに寄り添った対応を心がけながら、丁寧で誠実な仕事ができるよう頑張りたいと思います。一日でも早く成長できるよう努力して参りますので、どうぞよろしくお願いいたします。



- ① 福祉課
介護保険係
- ② 山根 翔大
- ③ 読書、旅行

④ 芝山町の職員として責任感を持ちつつ、町民に寄り添えるように頑張りたいと思います。福祉課の介護保険係に配属となり、右も左もわからない状態ですが、いち早く町の戦力となれるよう精進していきます。よろしくお願いいたします。



- ① 子ども保健課
第三保育所
- ② 前田 楓音
- ③ 音楽鑑賞

④ 芝山町の自然豊かで伝統ある町の文化を地域と連携しながら子どもたちに伝えて、共に芝山町の魅力を知ったり発信していったりできるような職員になれるように精一杯頑張ります。



電波トラブルに注意！

関東総合通信局からのお知らせ

総務省では、6月1日から10日までを「電波利用環境保護周知啓発強化期間」として、「そのワイヤレス機器、電波トラブル起こしてるかも!？」をキャッチフレーズに、電波を正しく利用するための周知・啓発活動及び不法無線局の取り締まりを強化しています。

■電波の3つのルール

- ①無線機器を使用の際は「技適マーク」の確認を。
- ②外国規格の無線機にはご注意ください。
- ③電波の利用には、原則、免許が必要です。

ルールを守らない不法な無線局は、テレビ・ラジオ放送、携帯電話などの身近なものから、警察・消防・救急などの人命に関わる重要な無線に対して混信・妨害を与えるなど、私たちの暮らしの安心・安全をおびやかします。安全で豊かな社会を実現するために、電波はルールを守り、正しく使いましょう。

■問合せ 関東総合通信局

- 不法無線局による混信・妨害
☎03-6238-1939
- テレビ・ラジオの受信障害
☎03-6238-1945

試験を開催します

国税職員採用募集

国税職員は、国税局や税務署におい

て、税務のスペシャリストとして法律・経済・会計等の専門知識を駆使して適正な課税を維持し、また、租税収入を確保するための事務を行います。

■試験区分 税務職員

■受験資格

- ①令和8年4月1日において高等学校又は中等教育学校を卒業した日の翌日から起算して3年を経過していない者(令和5年4月1日以降に卒業した者が該当する。)及び令和9年3月までに高等学校又は中等教育学校を卒業する見込みの者
- ②人事院が上記①に掲げる者に準ずると認める者

■申込み期間

6月12日(金)～24日(水)

■一次試験

- ・日時 9月6日(日)
- ・試験内容
基礎能力試験（多肢選択式）
専門試験（多肢選択式）
専門試験（記述式）

■二次試験

- ・日時10月14日(水)～23日(金)
- ※日程については一次試験合格通知書で指定する日時

・試験内容

- 人物試験、
身体検査

■合格発表

11月17日(火)

■問合せ

東京国税局総務部人事第二課試験係
03-3542-2111（内線2177）



▲採用案内パンフレット

しばやま 文芸
短歌 三月詠草

一望の花眺めつつさくら餅
味わう佳き日ぞ日記に記す
岡田 千代子

言ふ事を聞かぬスマホを放り出し
風にゆらゆら雪柳見入る
齊藤 則子

悪しき夢夜の長さにうとうと
朝の光に気持ちりセツト
松川 泰子

卒寿吾を祝うと集う子等孫等
今日の喜び亡き夫に告ぐ
怒賀 春子

それぞれの枝につぼみの開き初む
桜の山は雨静かなり
冬木 節子

久々に園より聞こゆる幼な子の
泣くこゑ高し風にのりくる
高橋 節子

今日は夏あしたは冬とふ変な年
初ホークキヨ・ピーに春を確かむ
五木田 治巳

病院にひと月あまり入院す
いきり戻れる我は幸せ
大木 幸子（遺稿）

バスを待つ人の異国語春の雨
真砂子

畦塗や村中に水動き出す
満

野も山もからからかわき涅槃の日
光 政

明治座の舞台のはねて春の宵
京 子

人波や千鳥ヶ淵の花筏
壽 一

葱の畝大根の畝春の雪
多美子

陽炎やゆるきカーブの遊歩道
百合子

百頭の豚の寝息や春の星
正 信

囀や成田空港拡張中
敏 子

カット野菜スタッフ募集
(20代～70代の方々が元気に働いています)

求人内容：①パート社員 時給1,300円＋交通費
②正社員、契約社員（会社賃金規定による）

※①年齢、学歴、国籍問わず（日本語を理解できる方）
※①扶養内勤務希望の方もOK
※①②自力で通勤できる方（駐車場有）

株式会社ダイヤベルツリーフーズ
千葉県山武郡芝山町岩山350
連絡先：0479-85-7750 担当/伊橋・岩澤



空き家をそのままにしないで！
 空き家は放置せずに、「仕舞う(除却)」「活かす(活用)」を今から考えませんか？
 『空き家・空き地バンク』～登録受付中～ 詳細はこちらから(芝山町ホームページへ)

お知らせ

受講試験開催のお知らせ

千葉県介護支援専門員実務研修

■内容

- ・試験日時 10月11日(日) 午前10時～
- ・受験資格 医療・保健・福祉分野の有資格者などで一定期間以上の実務経験のある方

※平成30年度から受験資格要件が変更されています。詳しくは試験案内をご確認ください。

- ・申込書配付期間 6月1日(月)～30日(火)
- ・申込書配付場所 各市町村役所・役場 介護保険担当課、各市町村社会福祉協議会、県高齢者福祉課、各県健康福祉センター、県社会福祉協議会、県福祉人材センター

■送付を希望される方

※6月19日(金)までに本会へ到着した分のみ

A4判の入る「角2サイズ」の封筒に

ご自分の住所・氏名を明記し、320円切手を貼付した『返信用封筒』を下記問い合わせ先あてに送付してください。

また、送付する封筒表面に「令和8年度千葉県介護支援専門員実務研修受講試験案内送付希望」と明記してください。

なお、受付可能日より前に返信用封筒をお預かりすることはできませんが、返送は申込受付期間以降となります。

・申込受付期間 6月1日(月)～30日(火)

※当日消印有効

簡易書留による郵送受付のみ

・問合せ

千葉県社会福祉協議会 社会福祉研修センター (ケアマネ担当)

〒260-8508 千葉市中央区千葉港4-5

☎043-204-1610 / FAX 043-241-5121

あなたの就職をサポートします！

ポリテクセンター君津受講者募集のお知らせ

求職者の方々が再就職に有利となる

専門的な知識や技能を習得するための職業訓練を無料で行っています。

■対象 離職中または転職を考えている方

■募集科・定員

①CAD/機械加工科

9月生(6か月訓練)・15名

②産業機械オペレーション科

9月生(4か月訓練)・20名

■内容

①機械加工の仕事に必要なCADソフト・工作機械の使い方を学びます。

②荷役機械・建設機械に関する8つの資格が取得できます。

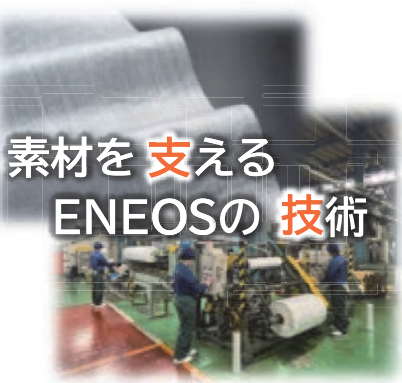
■受講料 無料(テキスト代など自己負担1～2万円程度)

■募集期間 6月8日(月)～7月23日(休)

■問合せ ポリテクセンター

君津訓練課 ☎0439-57-6313

広告



素材を支える
ENEOSの技術

＜芝山第一工業団地＞ENEOSグループ企業と一緒に働きませんか？

製造スタッフ(交替勤務)・電気工事士(日勤)正社員募集!!

～未経験でも万全の教育体制でサポート！40歳までの人材を広く募集します～

ENEOSグループだから各種制度が充実。もちろんENEOSガソリン、灯油等はご家族全員割引に！

自動制御された生産装置の計器監視や操作、日常点検等のお仕事

工場見学してからの応募でもOK！気になった方はお気軽にお電話ください



ENEOSテクノマテリアル株式会社 成田工場

千葉県山武郡芝山町小池2700-72

TEL : 0479-77-1521 (採用担当：総務グループ 佐藤・遠藤)



広告



成田空港温泉 空の湯

芝山町在住、勤務の方は、入館料・飲食料が10% OFFでご利用いただけるお得な会員カードが無料発行できます。

フロントで住所の分かるものをご提示ください。



詳細情報はHPから

くらしの広場

6月のごみを出す日

- ▶可燃ごみ(毎週火・金曜)
- ▶資源/不燃/有害ごみ(月曜日)
6月1日、15日 ※回収が終わるまで数日かかることがあります。
- ▶粗大ごみの自宅回収(毎月2回、金曜日)
6月5日、19日 ※前日までに電話で予約をし、該当の粗大ごみにステッカーを貼ってください。
- ▶持込み(平日・毎月第2日曜日)
6月14日 直接持込みの事前予約方法は以下の表のとおりです。
※予約がない場合は搬入できません。
- ▶事前予約方法

搬入日	事前予約日
平日の月曜日	前週の金曜日に電話予約
平日の火～金曜日	前日に電話予約
連休・休日明け	休日の前日に電話予約
第2日曜日	平日に電話予約

※事前予約日が非営業日⇒直前の営業日に電話予約

- ▶可燃ごみ収集袋に使用できません
レジ袋などのプラスチックごみの削減を目的に、可燃ごみ収集袋として使用できるレジ袋を協力店舗にて販売しています。販売価格は1枚30円(可燃ごみ袋小と同等サイズ22L)です。
問合せ 山武郡市環境衛生組合 ☎86-3516

地域・交通安全情報(6月)

▶STOP!痴漢～痴漢を許さない世の中に～

～痴漢・盗撮は、重大な犯罪です！被害者は全く悪くありません～

痴漢や盗撮は、個人の尊厳を踏みにじる行為であり、決して許されるものではありません。

特に、通勤、通学で使用する電車内での被害が多く、被害後に学校に行けなくなったり、電車に乗ることができなくなったりするなど、その後の被害者の生活にも深刻な影響を及ぼすこととなります。

被害に遭われたときは

○周りの人に助けを求めてください

我慢せず勇気を出して、周りに助けを求めましょう。

声が出せない時は、スマートホンなどに「たすけて」と表示して、近くの人に助けを求めましょう。

○警察に110番通報または相談してください

安全を確保することができたら、すぐに110番通報してください。

また、被害に遭われてから時間が経っていても構いませんので、警察に相談してください。

被害を目撃したときは

○被害者に声をかけてください

被害を目撃した際は、傍観者となら

ず、「大丈夫ですか」などと声をかけてあげてください。

○駅員、警察官等に知らせてください

駅員や周りの人に協力を求めたり、警察に通報して目撃した状況を知らせてください。あなたの行動で救われる人がいます。



▶6月の移動交番

■道の駅風和里しばやま(火曜日)

2日、9日、30日
午後2時～3時30分

■空の駅風和里(水曜日)

17日 午前10時～11時30分

■ウエルシア成田三里塚店(水曜日)

10日 午前10時～11時30分

■やすらぎの里(木曜日)

11日、18日、25日
午後2時～3時30分

■芝山町役場(金曜日)

5日、19日 午前10時～11時30分
※事件・事故の発生や気象条件等により、変更する場合があります。

6月の無料相談 >>> お気軽にご相談ください

相談内容	日時	場所	問合せ
ふくし駆け込みテレホン	月～金曜日 午前9時～午後5時	(電話での相談になります)	社会福祉協議会 ☎78-0526
弁護士無料法律相談 ※要予約	6月30日(火) 午後1時30分～4時	福祉センター	社会福祉協議会 ☎78-0526
人権・行政相談	6月9日(火) 午後1時30分～3時30分	福祉センター	役場総務課 ☎77-3901
相続・登記・法律の相談 ※要予約(11日まで)	6月13日(土) 午後1時～5時	旭市海上公民館 (千葉司法書士会八日市場支部の相談です)	司法書士 飯嶋事務所 ☎0479-25-0567
税理士による無料相談 ※要予約(平日午前9時～正午)	6月3日(水)、17日(水) 午前10時～午後3時	東金商工会館 (税務支援センターの税理士による相談です)	千葉県税理士会東金支部(東金商工会館内) ☎0475-50-6322
ちば北総地域若者サポート ステーション無料相談会 ※要予約	6月19日(金) 午後1時～5時	福祉センター (若者の就労支援の相談会です)	千葉北総地域若者サポートステーション ☎0476-24-7880
暮らしのお悩み相談会 ※要予約	6月5日(金)、7月3日(金) ①午後1時30分～、②午後2時20分～、③午後3時～	役場 南庁舎1階 ミーティングルーム	中核地域生活支援相談支援センターさんネット さんぶ生活相談センターリンクサポート ☎0475-77-7531・7532

ま ちのうごき

人口と世帯数 

	5月1日現在	前月比
人口 男	3,399人	+ 11人
女	3,197人	+ 8人
合計	6,596人	+ 19人
世帯	3,131世帯	+ 18世帯

お誕生おめでとう

赤ちゃん名	保護者	地区
ひなぎ 陽 凧	小川 純輝	山田
ふうあ 芙蓉愛	大木 克之	殿部田

ご冥福をお祈りいたします

氏名	地区
鈴木 勲	高田東
大木 幸子	小池9
岩田 陽子	パルールド

※ 4月1日から4月末日受理分。この欄への掲載を望まない方は、届出のときに、係に申し出てください。

月間航空機騒音測定結果 (速報)
令和8年4月分

騒音測定地点	区域	Lden	Lden
第二工業団地管理事務所	Aラン76	66.4	
A滑走路先端	Aラン76	73.0	
芝山集会所	Aラン70	61.7	
谷平野岩澤宅	Aラン70	61.2	
小池共同利用施設	Aラン70	63.3	
竜ヶ塚集会所	Aラン70	60.6	
芝山町役場	Aラン66	59.7	
芝山小学校	Aラン62	57.1	
平行滑走路先端	Bラン73	72.8	
菱田宿公会堂	Bラン62	61.1	
千田 (多古町)	Bラン62	58.6	
辺田龍泉院	旧谷間	55.1	
住母家集会所	旧谷間	56.0	
旧東小学校	旧谷間	56.1	
上吹入集会所	旧谷間	57.7	
高谷共同利用施設	旧谷間	56.8	
高田西部公民館	区域外	52.3	
牧野西部公民館	区域外	51.7	

Instagram 

X (旧Twitter) 

Facebook 



お出かけ先のスナップや家でのリラックスした姿など、皆さんの自然な笑顔をぜひ広報紙で紹介させていただきます。

募集内容

タイトル：写真に添える一言 (例：「ピクニック最高！」「初節句のお祝い」)

お名前：掲載するお名前 (フルネームか、愛称かを選択)

コメント：家族へのメッセージや、撮影時のエピソード (50字以内)

注意事項

※写真はご家族全員の同意を得たものに限ります。

※スタジオなどでプロが撮影した写真は、撮影元の許可が必要ですのでご注意ください。



航空科学博物館情報 >>> ☎78-0557

イベント案内

○芝山町の方は入館料が半額になります

ご来館の際は、芝山町在住であることが確認できる身分証明書などをご持参のうえ、受付にてご提示ください。

○高校生以下入館料無料イベント

6月15日の千葉県民の日は休館日のため、6月14日(日)に「千葉県民の日 高校生以下無料イベント」を実施いたします。

地域の皆様に親しまれる博物館として、多くの方のご来館をお待ちしております。



<博物館休館日情報>

※6月24日(水)は館内メンテナンスのため16:00閉館となります。(入館締め切り 15:30)
6月1・8・15・22・29日は休館日となります。

休日当番医 >>> 休日当番医テレホンガイド ☎ 0475-50-2531
診療時間 午前9時～11時半、午後1時～午後4時半

月	日	南方地区(東金・大網白里・九十九里)	北方地区(山武・横芝光・芝山)
6月	7日(日)	総合診療クリニック大網(大網白里) ☎0475-53-5077	さんむ内科・糖尿病クリニック(山武) ☎0475-88-1491
	14日(日)	とうがね中央糖尿病腎クリニック(東金) ☎0475-54-2421	伊藤医院(山武) ☎0475-82-2508
	21日(日)	天野内科クリニック(東金) ☎0475-55-3986	さくらクリニック(横芝光) ☎0479-84-4333
	28日(日)	城西クリニック(東金) ☎0475-52-8181	花城医院(山武) ☎0479-86-2233

※ 専門以外の時は診療できない場合があります。

※ 受診の前に、必ず医療機関へお問い合わせください。

※ 当番医は、都合により変更になる場合があります。「休日当番医テレホンサービス」でご確認ください。

※ 電話番号をご確認の上、お問い合わせください。

町に新たな スポットができました!

地域おこし協力隊 レポート Vol.8



ヒストリーパーク看板新設と 芝山仁王尊分院

こんにちは、芝山町地域おこし協力隊の串田です。
最近春と秋の時期が極端に短くなったように感じます。
これから始まる長い夏に備え、暑さに負けない体力づくりを
心がけていきましょう。

さて、すでにご覧になった方もいらっしゃるかもしれませんが、役場前を通る県道45号線の仁王尊入口交差点と、芝山公園大駐車場手前に新たな案内看板を設置しました。これは、町の文化・歴史観光を振興する「ヒストリーパークしばやま活用推進協議会」の活動の一環として実現したものです。

るよう英語表記にも工夫を凝らしました。実はこのデザイン、ニューヨークの地下鉄の案内看板を参考にしています。意外にも町の風景に馴染んでいるように思います。一方、芝山仁王尊観音教寺では、初の分院が成田空港温泉空の湯の入口に開設されました。小さいながらも立派な祠が設けられ、4月には開眼法要も執り行われました。成田市の成田山新勝寺は全国各地に多くの別院・分院がありますが、

芝山仁王尊観音教寺も、これを皮切りに町の発展とともに分院が増えていくことを期待しています。
かつて「両山参り」で賑わった頃の活気が、再びこの地に戻ってくることを願ってやみません。

あとがき

◆4月に開催された「ハンドメイドフェスタ」。会場には、個性豊かな手作りの温かみあふれる作品が並びました。木材や毛糸、金属など、素材ごとの特性を生かした作品はどれも魅力的で、お店を巡るたびに美術館や博物館をほしごしているような気分になりました。「うちへ連れて帰りたい」と感じる作品ばかりでした。素敵にデコレーションされた会場や芝山公園の新緑、そしてスタッフの皆さんのおもてなしも相まって、心地よい時間を過ごすことができました。◆町内で空き巣被害が増えています。就寝前や外出時の施錠確認をはじめ、防犯対策を改めて見直し、日頃からできる予防や自衛を心掛けましょう。(Y)

◆今月号も最後までお読みいただき、ありがとうございます。◆急に気温が上がったかと思えば肌寒くなったりと、寒暖差の激しい日々が続いております。皆様、体調管理にはくれぐれもお気をつけください。◆さて、5月といえば田植えの季節ですね。町内でも多くの農家さんが田植えをされています。そんな中、芝山小学校でも5年生の児童たちが田植え体験を行いました。実は私も10年前に田植えを体験したのですが、初めての経験に興奮し、下着まで泥だらけに濡らしてしまったり、記憶があまりありません。何年経ってもみがえる思い出があるというの、本当に嬉しいことです。今回の田植え体験も、児童たちにとって素敵な思い出になっていることを願っています。(K)



令和8年6月1日発行
※「広報しばやま」は、新聞折込みにて配布しております。

編集・発行 芝山町総務課 〒289-1692 千葉県山武郡芝山町小池992 ☎0479-77-3921
https://www.town.shibayama.lg.jp/